

愛知県感染症情報

AICHI Infectious Diseases Weekly Report

2022年9週(3月1週 2/28~3/6)

愛知県感染症情報センター(愛知県衛生研究所内)

<https://www.pref.aichi.jp/eiseiken/kansentop.html>

E-mail: eiseiken@pref.aichi.lg.jp

連絡先: 052-910-5619(企画情報部)

今週の内容

◇トピックス

新型コロナウイルス感染症

◇定点医療機関コメント

新型コロナウイルス感染症、感染性胃腸炎、RSウイルス感染症等

◇全数把握感染症発生状況()内は件数。

結核(11)、新型コロナウイルス感染症(29,511)、カルバペネム耐性腸内細菌科細菌感染症(3)、急性脳炎(1)、後天性免疫不全症候群(4)、侵襲性肺炎球菌感染症(2)、水痘(入院例に限る。)(1)、梅毒(9)

◇定点把握感染症報告数(保健所別、年齢別)

○「グラフ総覧」は <https://www.pref.aichi.jp/eiseiken/2f/graph.pdf>

トピックス

◆新型コロナウイルス感染症について(図1・2)【1月21日~愛知県まん延防止等重点措置実施中】

3月4日、国において、3月6日までとされていたまん延防止等重点措置の期間が延長決定されたことを受け、国・基本的対処方針等に基づき、本県における感染防止対策として、引き続き「愛知県まん延防止等重点措置」を実施することを決定しました。

県民の皆様には、

- 「① 不要不急の行動の自粛」
- 「② 県をまたぐ不要不急の移動自粛」
- 「③ 高齢者等への感染拡大の防止」
- 「④ 基本的な感染防止対策の徹底」

事業者の皆様には、

- 「⑤ 飲食店等に対する営業時間短縮等の要請」
- 「⑥ 飲食店等以外に対する感染防止対策の要請」
- 「⑦ 業種別ガイドラインの遵守等」
- 「⑧ 生活・経済の安定確保に不可欠な業務の継続」
- 「⑨ テレワークの推進等」
- 「⑩ 職場クラスターを防ぐ感染防止対策」
- 「⑪ 事業継続計画(BCP)の点検・策定」

その他

- 「⑫ イベントの開催制限等」
 - 「⑬ 3月・4月に行われる行事等での対策」
 - 「⑭ 学校等での対応」「⑮ 保育所、認定こども園、幼稚園等での対応」「⑯ 高齢者施設等での対応」
- をお願いしています。

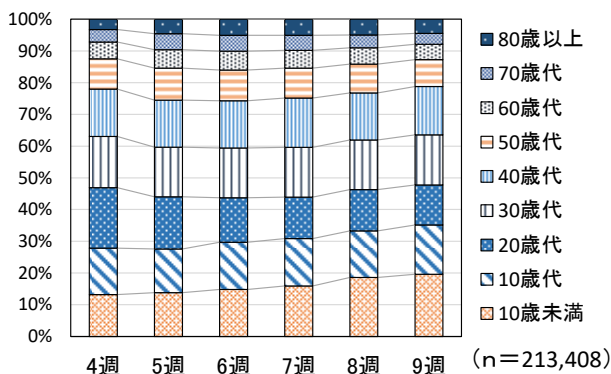


図1 愛知県における新型コロナウイルス感染者の年齢構成割合の推移(週別、4週から9週まで)

○愛知県まん延防止等重点措置の期間再延長にあたり県民・事業者の皆様へのメッセージ

<https://www.pref.aichi.jp/site/covid19-aichi/covid19-aichi.html>

愛知県での感染者(3月6日報道発表日分まで)は、前週から29,511名増加し、累計は346,899名です。

○発生状況 <https://www.pref.aichi.jp/eiseiken/2f/covid19.xlsx>

【参考ページ】

新型コロナウイルス感染症(COVID-19)診療の手引き(第7.0版、2月28日改訂)

<https://www.mhlw.go.jp/content/000904149.pdf>

新型コロナウイルス感染症(COVID-19)診療の手引き 別冊 罹患後症状のマネジメント(暫定版、12月1日発行)

<https://www.mhlw.go.jp/content/000860932.pdf>

新型コロナウイルス感染症について(厚生労働省) https://www.mhlw.go.jp/stf/seisakunitsuite/bunya/0000164708_00001.html

愛知県新型コロナウイルス感染症対策サイト(愛知県) <https://www.pref.aichi.jp/site/covid19-aichi/>

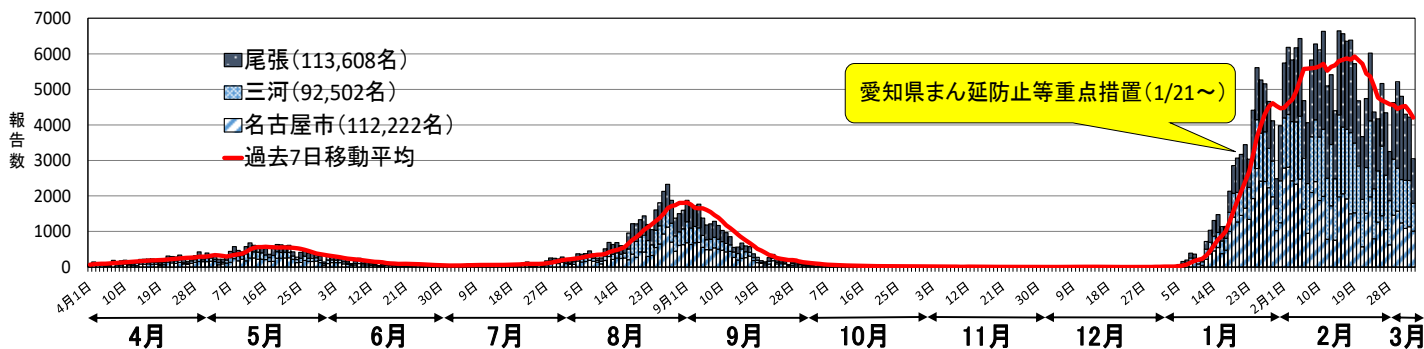


図2 愛知県における新型コロナウイルス感染者報告数(居住(県外等除く)地区別、4月1日から3月6日報道発表分まで)

報道発表日

定点医療機関コメント（名古屋市除く）

尾張西部地区

- covid19、感染性胃腸炎ともに減少しています。 RS ウイルス感染症 やや目立ちます。
【江南市 みやぐちこどもクリニック】
- コロナと腸炎以外はこれといった流行りものは
ありませんでした。
【扶桑町 医療法人 tsukushi つくしこどもクリニック】
- COVID19 46名（10歳未満 34名）
RSV 5例
【岩倉市 医療法人なかよしこどもクリニック】

尾張東部地区

- 小児 COVID-19、その他突発疹等
【尾張旭市 医療法人誠和会佐伯小児科医院】
- コロナの患者さんが多いです。
その他の感染性の患者さんはあまりいません。
【春日井市 春日井市民病院】
- ノロウイルス
コロナ、FluA同時+ 1人
【小牧市 志水こどもクリニック】
- A群溶連菌感染症 1名
感染性胃腸炎 2名
【南知多町 医療法人大岩医院】
- 感染性胃腸炎 1名
【大府市 まえはらこどもクリニック】
- コロナ 10歳未満 男 4名
10歳代 男 1名
10歳代 女 1名 計6名
【知多市 つつじが丘こどもクリニック】

西三河地区

- アデノ腸炎 4歳男
【豊田市 星ヶ丘たなかこどもクリニック】
- RS が時々見られます。
【碧南市 永井小児クリニック】
- 新型コロナ 20例
他は特に流行なし
【岡崎市 花田こどもクリニック】
- COVID19 36人
RS 20人
【知立市 宮谷クリニック】
- 小児 COVID-19 17名
【岡崎市 竜美ヶ丘小児科】
- 39歳男 黄色ブドウ球菌腸炎
【西尾市 山岸クリニック】

東三河地区

特にコメントはいただいております。

全数把握感染症発生状況（愛知県全体・保健所受理週別）2022年3月9日現在

一類～三類感染症、新型インフルエンザ等感染症

<関連リンク> 届出基準 <https://www.pref.aichi.jp/eiseiken/2f/todokedekijun210603.pdf>

● 結核（二類感染症）

報告保健所	2022年9週報告数			2022年総計(1～9週)		
	総数	喀痰塗抹検査 陽性者数再掲	無症状病原体 保有者数再掲	総数	喀痰塗抹検査 陽性者数再掲	無症状病原体 保有者数再掲
名古屋市	6		2	73	25	24
豊田市				6		
豊橋市				7		2
岡崎市				7	2	1
一宮市	1	1		15	2	4
瀬戸				8	5	
半田				2		
春日井	1			3		1
豊川	1		1	7	1	3
津島	1		1	11	1	4
西尾						
江南				4	1	1
新城						
知多				5		2
清須	1		1	10	2	3
衣浦東部				10	1	3
合計	11	1	5	168	40	48

新型インフルエンザ等感染症

● 新型コロナウイルス感染症

居住地	報告数(9週:2月28日~3月6日 報道発表日)									総数
	10歳未満	10歳代	20歳代	30歳代	40歳代	50歳代	60歳代	70歳代	80歳以上	
名古屋市	1,583	1,180	1,132	1,299	1,209	705	397	269	392	8,166
一宮市	259	258	162	214	205	157	102	69	109	1,535
岡崎市	297	212	127	213	216	104	54	58	91	1,372
豊田市	248	235	180	224	191	102	68	31	41	1,320
豊橋市	186	163	163	193	170	71	52	37	63	1,098
春日井市	228	147	133	137	164	69	43	26	23	970
安城市	170	152	146	135	151	78	40	22	35	929
あま市	155	108	91	140	111	65	52	73	121	916
西尾市	144	111	87	140	100	49	35	21	24	711
刈谷市	135	106	121	128	100	54	30	17	18	709
豊川市	147	100	67	112	88	36	32	15	6	603
東海市	138	101	62	108	83	46	27	9	3	577
弥富市	104	81	65	90	121	50	23	9	6	549
愛西市	98	102	45	75	82	37	37	33	31	540
津島市	115	83	59	69	84	48	22	13	29	522
半田市	75	96	63	72	75	70	29	22	17	519
稲沢市	109	73	43	62	77	43	28	24	40	499
小牧市	81	79	82	63	76	48	29	16	5	479
海部郡蟹江町	102	68	48	67	88	50	21	17	16	477
瀬戸市	128	69	46	56	60	30	18	14	14	435
碧南市	59	51	63	83	58	44	25	12	11	406
北名古屋市	89	55	46	69	43	40	17	20	24	403
江南市	79	35	30	51	51	36	23	31	37	373
知多市	64	59	35	57	67	25	20	8	2	337
大府市	78	58	41	64	57	23	6	3	6	336
高浜市	44	47	72	62	56	26	5	7	7	326
海部郡大治町	60	51	43	56	59	18	9	10	5	311
知立市	42	47	41	58	52	31	16	10	10	307
岩倉市	88	58	20	49	44	22	10	5	4	300
みよし市	42	62	29	46	60	27	7	12	3	288
尾張旭市	74	50	40	31	45	25	13	6	3	287
日進市	58	41	39	39	46	23	2	6	2	256
知多郡東浦町	67	45	15	48	30	20	12	5	2	244
清須市	46	33	35	33	41	13	9	6	17	233
蒲郡市	35	48	25	40	45	19	9	6	5	232
知多郡武豊町	50	42	14	28	32	15	12	9	13	215
犬山市	21	35	28	26	36	15	15	15	11	202
豊明市	38	27	26	38	29	18	7	3	2	188
長久手市	39	34	29	29	28	11	15	2		187
愛知郡東郷町	25	19	15	22	24	23	16	10	5	159
常滑市	32	23	18	31	21	15	11	6	2	159
田原市	21	18	13	21	12	15	15	8	24	147
新城市	16	21	14	27	22	12	6	6		124
丹羽郡扶桑町	35	11	11	20	18	4	2	4	2	107
額田郡幸田町	19	26	4	14	15	10	2	3	3	96
知多郡阿久比町	24	20	4	17	17	9		1		92
丹羽郡大口町	18	14	10	10	5	11	4	4	13	89
知多郡美浜町	6	7	10	8	2	4	4	2	1	44
知多郡南知多町	2	5	6	3	7	9	3	2	1	38
海部郡飛島村	4	3	4	2	4	6	5	1	6	35
西春日井郡豊山町	7	6	4	6	6	2	1	1		33
北設楽郡設楽町	1			1	1		2			5
北設楽郡東栄町		1								1
県外等	2		12	3	2	5	1			25
合計	5,787	4,576	3,718	4,689	4,486	2,488	1,443	1,019	1,305	29,511
8週(2/21~2/27)	6,055	4,801	4,227	5,108	4,829	2,963	1,686	1,293	1,626	32,588
7週(2/14~2/20)	6,509	6,112	5,328	6,436	6,355	3,857	2,310	1,912	2,079	40,898

・報告数(総数)の多い市町村から順に並べています。

四類・五類感染症（全数把握）（感染経路、感染地域は推定も含む）

● **カルバペネム耐性腸内細菌科細菌感染症（五類感染症）**

番号	報告保健所	年齢	性別	感染経路	感染地域	90日以内の海外渡航歴
1	名古屋市	71歳	男	以前からの保菌	国内	無
2	豊田市	75歳	男	以前からの保菌	国内	無
3	瀬戸	84歳	女	その他	国内	無

● **急性脳炎（五類感染症）**

番号	報告保健所	年齢	性別	病型	感染地域
1	豊川	1歳	女	病原体不明	国内

● **後天性免疫不全症候群（五類感染症）**

番号	報告保健所	年齢	性別	病型	感染経路	感染地域
1	名古屋市	49歳	男	AIDS	不明	国内、ウガンダ
2	名古屋市	68歳	男	無症候性キャリア	性的接触	国内
3	名古屋市	27歳	男	その他	不明	不明
4	名古屋市	37歳	男	無症候性キャリア	性的接触	国内

● **侵襲性肺炎球菌感染症（五類感染症）**

番号	報告保健所	年齢	性別	予防接種歴	感染地域
1	瀬戸	6歳	男	有	国内
2	豊川	87歳	女	不明	国内

● **水痘（入院例に限る。）（五類感染症）**

番号	報告保健所	年齢	性別	予防接種歴	感染地域
1	一宮市	51歳	男	不明	国内

● **梅毒（五類感染症）**

番号	報告保健所	年齢	性別	病型	感染経路	感染地域
1	名古屋市	55歳	男	早期顕症	性的接触	国内
2	名古屋市	29歳	女	無症候	性的接触	国内
3	名古屋市	50歳	男	早期顕症	性的接触	国内
4	名古屋市	37歳	男	無症候	性的接触	国内
5	豊田市	47歳	男	早期顕症	性的接触	国内
6	半田	37歳	女	早期顕症	性的接触	国内
7	半田	52歳	男	早期顕症	性的接触	国内
8	津島	46歳	男	無症候	性的接触	国内
9	知多	38歳	男	早期顕症	性的接触	国内

愛知県感染症情報

2022年9週(2022年2月28日～2022年3月6日)

愛知県衛生研究所

	定点数						インフルエンザ定点	小児科定点								眼科定点		基幹定点						疑似症 定点		
	インフル エンザ	小児科	眼科	STD	基幹	疑似症	インフル エンザ (鳥インフル エンザ及び 新型インフル エンザ等感 染症を除く。)	RS ウイルス感 染症	咽頭結 膜熱	A群溶血 性レンサ 球菌咽頭 炎	感染性 胃腸炎	水痘	手足口 病	伝染性 紅斑	突発性 発しん	ヘルパ ンギーナ	流行性 耳下腺炎	急性出 血性結 膜炎	流行性 角結膜 炎	細菌性 髄膜炎	無菌性 髄膜炎	マイコ プラズマ 肺炎	クラミジ ア肺炎 (オウム 病を除く。)	感染性 胃腸炎 (病原体が ロタウイル スである ものに 限る。)	インフル エンザに よる入 院患者	厚法(※) 生第14 勤条第 省令で 定める 第1項に 規定す る疑似 症
愛知県 (保健所別)																										
愛知県 (名古屋市含む)	195	182	35	54	15	42	2	58	6	42	599	4	4	3	34	1	5	0	2	0	0	0	0	0	0	0
総数 (名古屋市を除く)	125	112	24	39	12	26	2	53	4	31	456	4	1	2	31	0	3	0	0	0	0	0	0	0	0	0
名古屋市	70	70	11	15	3	16		5	2	11	143		3	1	3	1	2		2							
瀬戸	9	9	2	3	1	3				17	13	1			3											
津島	7	7	2	2	1	2		3		2	32				2											
清須	8	8	2	2					1	1	11				3											
一宮市	12	8	2	3	1	2		2			8	2			1											
春日井	9	9	2	3	1	3					14		1		1											
江南	6	6	1	2		2		6		1	35															
半田	6	6	1	2	1	1				1	35															
知多	7	7	2	2		3		1			17				1		2									
岡崎市	11	7	2	4	1	2		8		3	76			1	6		1									
衣浦東部	13	13	2	4	1	3		1	29	1	37	1			2											
西尾	5	5	1	2	1			2			29				2											
豊田市	9	9	2	4	1	2		1	1	5	51			1	6											
豊橋市	12	8	2	4	1	2					51				1											
豊川	9	8	1	2	1	1		1	1	1	47				3											
新城	2	2			1																					

※感染症の予防及び感染症の患者に対する医療に関する法律

愛知県感染症情報

2022年9週(2022年2月28日～2022年3月6日)

愛知県衛生研究所

年齢階層 (名古屋市を除く)	インフルエンザ 定点	小児科定点										眼科定点		基幹定点						疑似症 定点
	インフルエンザ (鳥インフルエンザ及び 新型インフル エンザ等感染症を除く。)	RSウイルス感染症	咽頭結膜熱	A群溶血性レンサ球菌咽頭炎	感染性胃腸炎	水痘	手足口病	伝染性紅斑	突発性発しん	ヘルパンギーナ	流行性耳下腺炎	急性出血性結膜炎	流行性角結膜炎	細菌性髄膜炎	無菌性髄膜炎	マイコプラズマ肺炎	クラミジア肺炎 (オウム病を除く。)	感染性胃腸炎 (病原体がロタウイルスであるものに 限る。)	インフルエンザによる入院患者	法(※)第14条第1項に規定する 厚生労働省令で定める疑似症
計	2	53	4	31	456	4	1	2	31	0	3	0	0	0	0	0	0	0	0	0
～6ヶ月		5			3															
～12ヶ月		7		1	15				7											
0歳																				
1歳		7	1	1	60				15		1									
2歳		19	2	4	71	2	1	1	5											
3歳		9		1	64	1		1	2		1									
4歳		5			57				2											
5歳		1		1	42															
6歳				5	25															
7歳				3	17						1									
8歳				1	12															
9歳				3	15															
5歳～9歳																				
10歳～14歳	1			10	32															
15歳～19歳				1	5															
20歳～			1		38	1														
20歳～29歳																				
30歳～39歳																				
40歳～49歳																				
50歳～59歳																				
60歳～69歳																				
70歳～																				
70歳～79歳																				
80歳以上	1																			

※感染症の予防及び感染症の患者に対する医療に関する法律

グラフ総覧

2022年9週(2月28日～3月6日)

愛知県(名古屋市データ含む)の1999年13週から2022年9週までの定点(基幹・インフルエンザ・小児科・眼科)当たり報告数のうち、本年を含む過去5年間及び特徴的に推移した年についてグラフ化したものです。

*各疾病のグラフを個別に利用される場合は、衛生研究所ウェブサイトからExcelファイルをダウンロードしてください。

<https://www.pref.aichi.jp/eiseiken/2f/graph.zip> *ExcelファイルはZIP圧縮してありますので適当な場所に解凍後ご利用ください。

