

# 愛知県感染症情報

AICHI Infectious Diseases Weekly Report

2022年16週（4月3週 4/18～4/24）

愛知県感染症情報センター（愛知県衛生研究所内）

<https://www.pref.aichi.jp/eiseiken/kansentop.html>

E-mail: [eiseiken@pref.aichi.lg.jp](mailto:eiseiken@pref.aichi.lg.jp)

連絡先: 052-910-5619（企画情報部）

## 今週の内容

### ◇トピックス

新型コロナウイルス感染症

### ◇定点医療機関コメント

新型コロナウイルス感染症、感染性胃腸炎等

### ◇全数把握感染症発生状況（ ）内は件数。

結核(22)、新型コロナウイルス感染症(15,183)、  
デング熱(1)、レジオネラ症(1)、アメーバ赤痢(2)、  
カルバペネム耐性腸内細菌科細菌感染症(5)、急性  
脳炎(1)、クロイツフェルト・ヤコブ病(1)、劇症型  
溶血性レンサ球菌感染症(2)、後天性免疫不全症候  
群(1)、侵襲性肺炎球菌感染症(2)、梅毒(15)、播種  
性クリプトコックス症(1)

### ◇定点把握感染症報告数（保健所別、年齢別）

○「グラフ総覧」は <https://www.pref.aichi.jp/eiseiken/2f/graph.pdf>

## トピックス

### ◆新型コロナウイルス感染症について（図1・2）【3月22日～嚴重警戒】

3月17日、国において、本県に対し、3月21日をもって、まん延防止等重点措置を解除することが決定されたことを受け、国・基本的対処方針等に基づき、「嚴重警戒」における感染防止対策を実施しています。

県民の皆様には、

- 「①外出の注意点」
- 「②県をまたぐ移動の注意点」
- 「③高齢者等への感染拡大の防止」
- 「④基本的な感染防止対策の徹底」

事業者の皆様には、

- 「⑤飲食店等に対する協力要請」
- 「⑥業種別ガイドラインの遵守等」
- 「⑦生活・経済の安定確保に不可欠な業務の継続」
- 「⑧テレワークの推進等」
- 「⑨職場クラスターを防ぐ感染防止対策」
- 「⑩事業継続計画（BCP）の点検・策定」

その他

- 「⑪イベントの開催制限等」
- 「⑫大型連休における感染防止に向けた取組強化」
- 「⑬学校等での対応」
- 「⑭保育所、認定こども園、幼稚園等での対応」
- 「⑮高齢者施設等での対応」

をお願いしています。

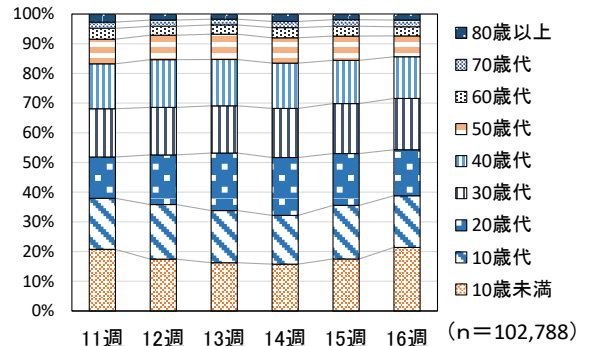


図1 愛知県における新型コロナウイルス感染者の年齢構成割合の推移（週別、11週から16週まで）

### ○第6波の終息に向け県民・事業者の皆様へのメッセージの発出について

<https://www.pref.aichi.jp/site/covid19-aichi/covid19-aichi.html>

愛知県での感染者（4月24日報道発表日分まで）は、前週から15,183名増加し、累計は473,085名です。

### ○発生状況 <https://www.pref.aichi.jp/eiseiken/2f/covid19.xlsx>

### 【参考ページ】

新型コロナウイルス感染症（COVID-19）診療の手引き（第7.1版、3月31日改訂）

<https://www.mhlw.go.jp/content/000923423.pdf>

新型コロナウイルス感染症（COVID-19）診療の手引き 別冊 罹患後症状のマネジメント（暫定版、12月1日発行）

<https://www.mhlw.go.jp/content/000860932.pdf>

新型コロナウイルス感染症について（厚生労働省）[https://www.mhlw.go.jp/stf/seisakunitsuite/bunya/0000164708\\_00001.html](https://www.mhlw.go.jp/stf/seisakunitsuite/bunya/0000164708_00001.html)

愛知県新型コロナウイルス感染症対策サイト（愛知県）<https://www.pref.aichi.jp/site/covid19-aichi/>

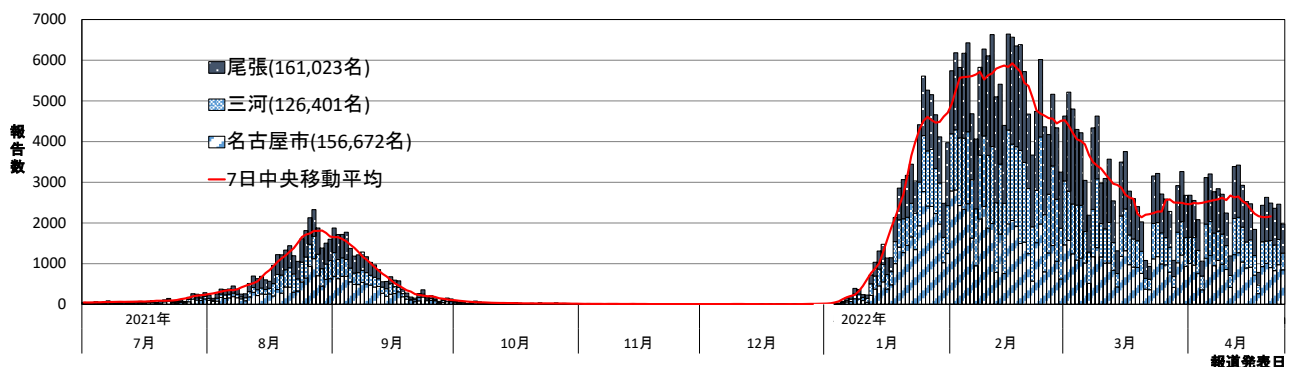


図2 愛知県における新型コロナウイルス感染者報告数（居住（県外等除く）地区別、2021年7月1日から2022年4月24日報道発表分まで）

## 定点医療機関コメント（名古屋市除く）

### 尾張西部地区

- 感染性胃腸炎 やや目立ちます。  
COVID19 少なくなりました。  
【江南市 みやぐちこどもクリニック】
- COVID19 5例と少なくなっています。  
溶連菌 2例  
他の感染症なし  
【岩倉市 医療法人なかよしこどもクリニック】
- ウイルス性腸炎が多かったです。  
COVID-19 21名  
【扶桑町 医療法人 tsukushi つくしこどもクリニック】
- 20代男 カンピロバクター 1名  
【清須市 丹羽医院】
- 感染性胃腸炎が少し増えてきました。  
【稲沢市 こどものお医者さんおがわクリニック】

### 尾張東部地区

- 突発性発疹、COVID もみられました。  
そのほか目立った感染症なし  
【尾張旭市 医療法人誠和会佐伯小児科医院】
- 感冒症状散發程度です。  
【南知多町 医療法人大岩医院】
- 水痘 小学3年生 同じクラスで発症しています。  
【武豊町 なかしまキッズクリニック】
- コロナ  
10歳未満 男1名、女4名  
10歳代 女1名  
合計6名  
【知多市 つつじが丘こどもクリニック】
- 感染性胃腸炎が目立ちました。  
【東海市 もしもしこどもクリニック】
- すべて0名  
【東海市 公立西知多総合病院】

### 西三河地区

- コロナウイルス 9人  
RSウイルス 8名と増加  
感染性胃腸炎も目立ちます。  
【岡崎市 花田こどもクリニック】
- 小児 COVID-19 10例  
【岡崎市 竜美ヶ丘小児科】
- 12歳女 病原大腸菌O1  
【岡崎市 医療法人川島小児科水野医院】
- COVID19 14人  
【知立市 宮谷クリニック】

### 東三河地区

- 感染性胃腸炎が多いです。  
【豊橋市 医療法人こどもの国大谷小児科】

全数把握感染症発生状況（愛知県全体・保健所受理週別）2022年4月27日現在

一類～三類感染症、新型インフルエンザ等感染症

<関連リンク> 届出基準 <https://www.pref.aichi.jp/eiseiken/2f/todokedekijun210603.pdf>

● 結核（二類感染症）

報告保健所	2022年16週報告数			2022年総計(1～16週)		
	総数	喀痰塗抹検査 陽性者数再掲	無症状病原体 保有者数再掲	総数	喀痰塗抹検査 陽性者数再掲	無症状病原体 保有者数再掲
名古屋市	9	2	1	143	36	52
豊田市				19	2	2
豊橋市				13	2	3
岡崎市				11	3	2
一宮市				23	2	12
瀬戸	1			17	6	3
半田	1			6	1	
春日井	1			12	2	4
豊川				9	1	3
津島	2			16	2	5
西尾	1			9	5	2
江南				7	1	3
新城				1		
知多	4		1	15	2	5
清須				12	2	4
衣浦東部	3		2	20	3	6
合計	22	2	4	333	70	106

新型インフルエンザ等感染症

● 新型コロナウイルス感染症

居住地	報告数（16週：4月18日～4月24日 報道発表日）									
	10歳未満	10歳代	20歳代	30歳代	40歳代	50歳代	60歳代	70歳代	80歳以上	総数
名古屋市	1,240	873	953	1,026	830	395	173	153	133	5,776
一宮市	198	315	120	199	170	56	28	16	21	1,123
豊田市	218	156	96	103	101	41	26	9	29	779
岡崎市	129	164	109	150	96	66	17	18	20	769
春日井市	87	184	91	157	101	45	14	21	13	713
豊橋市	65	42	69	59	42	27	16	8	2	330
西尾市	52	78	43	52	46	19	12	6	3	311
刈谷市	56	62	55	43	38	15	15	4	3	291
豊川市	49	54	34	47	50	22	15	10	2	283
安城市	56	38	46	40	36	28	8	8	2	262
小牧市	50	56	41	41	32	20	10	2	2	254
稲沢市	40	37	36	40	42	21	8	3	1	228
東海市	48	39	36	41	27	12	10	3	3	219
北名古屋市	29	53	35	44	32	13	7		3	216
大府市	43	28	37	35	31	12	5	6	4	201
尾張旭市	29	60	26	34	28	12	6	2	1	198
瀬戸市	39	33	33	24	34	19	8	1	5	196
日進市	41	38	28	19	18	25	6	3	1	179
あま市	32	34	25	25	17	16	5	1	3	158
長久手市	21	29	9	38	17	13	8	5	3	143
知立市	20	30	29	20	19	14	3	4	4	143
津島市	42	25	23	17	20	7	4	1		139
海部郡大治町	27	26	19	24	13	9	3	3	8	132
半田市	22	28	25	17	17	14	5	1	2	131
江南市	15	38	19	24	15	7	4	3	2	127
知多市	20	29	24	21	16	11	3	2	1	127
清須市	29	25	14	19	16	10	5	2	4	124
海部郡蟹江町	18	28	18	23	17	8	4	5	2	123
高浜市	30	15	25	21	19	10				120
知多郡東浦町	18	44	8	25	11	3	4	1	3	117
犬山市	20	25	16	9	22	10	2	3	1	108
常滑市	22	15	28	18	16	4	1	2		106
碧南市	28	15	13	22	11	4	4	2	1	100
豊明市	24	9	20	13	16	5	4		2	93
蒲郡市	11	17	13	18	14	6	5	2	1	87
額田郡幸田町	16	20	11	14	11	5	3	1	1	82
みよし市	19	6	15	11	14	4	3	5	2	79
愛西市	15	19	10	9	10	8	2	1	1	75
弥富市	7	7	14	7	13	10		6	7	71
愛知郡東郷町	15	11	11	11	8	3	1	1	2	63
岩倉市	10	8	8	10	11	3	3	2	1	56
丹羽郡扶桑町	13	11	11	7	6	5	3			56
知多郡武豊町	6	12	11	12	5	7	1	1	1	56
西春日井郡豊山町	5	9	6	9	2	5	3	2	2	43
田原市	8	7	7	7	5	2	1	1	2	40
知多郡南知多町	8	12	3	5	3	5		3		39
知多郡阿久比町	4	6	2	8	5	1	1	1	3	31
丹羽郡大口町	4	7	4	5	3	1		1		25
新城市	6		3	1	2	5	1			18
知多郡美浜町	3	2	5	2	1		1	2		16
海部郡飛島村	1							1		2
北設楽郡設楽町		1					1			2
北設楽郡東栄町	1									1
県外等	1	1	12	4	2	1	1			22
合計	3,010	2,881	2,349	2,630	2,131	1,064	473	338	307	15,183
15週（4/11～4/17）	3,114	3,224	3,110	3,001	2,589	1,461	596	385	341	17,821
14週（4/4～4/10）	2,840	2,966	3,515	2,983	2,746	1,545	618	373	445	18,031

・報告数（総数）の多い市町村から順に並べています。

四類・五類感染症（全数把握）（感染経路、感染地域は推定も含む）						
<b>● デング熱（四類感染症）</b>						
番号	報告保健所	年齢	性別	病型	感染地域	
1	名古屋市	65歳	女	デング熱	ブラジル	
<b>● レジオネラ症（四類感染症）</b>						
番号	報告保健所	年齢	性別	病型	感染地域	
1	名古屋市	89歳	男	肺炎型	国内	
<b>● アメーバ赤痢（五類感染症）</b>						
番号	報告保健所	年齢	性別	病型	感染経路	感染地域
1	名古屋市	73歳	男	腸管アメーバ症	不明	国内
2	衣浦東部	53歳	男	腸管アメーバ症	不明	不明
<b>● カルバペネム耐性腸内細菌科細菌感染症（五類感染症）</b>						
番号	報告保健所	年齢	性別	感染経路	感染地域	90日以内の海外渡航歴
1	名古屋市	76歳	女	不明	国内	無
2	名古屋市	79歳	男	不明	国内	無
3	名古屋市	81歳	女	以前からの保菌 医療器具関連感染	国内	無
4	豊田市	77歳	男	以前からの保菌	国内	無
5	岡崎市	84歳	男	医療器具関連感染	国内	無
<b>● 急性脳炎（五類感染症）</b>						
番号	報告保健所	年齢	性別	病型	感染地域	
1	瀬戸	71歳	女	病原体不明	国内	
<b>● クロイツフェルト・ヤコブ病（五類感染症）</b>						
番号	報告保健所	年齢	性別	病型		
1	豊田市	55歳	男	古典型		
<b>● 劇症型溶血性レンサ球菌感染症（五類感染症）</b>						
番号	報告保健所	年齢	性別	感染地域		
1	名古屋市	58歳	男	国内		
2	名古屋市	87歳	女	国内		
<b>● 後天性免疫不全症候群（五類感染症）</b>						
番号	報告保健所	年齢	性別	病型	感染経路	感染地域
1	名古屋市	34歳	男	AIDS	性的接触	国内
<b>● 侵襲性肺炎球菌感染症（五類感染症）</b>						
番号	報告保健所	年齢	性別	予防接種歴		感染地域
1	名古屋市	65歳	男	不明		国内
2	名古屋市	72歳	男	不明		国内

● 梅毒（五類感染症）						
番号	報告保健所	年齢	性別	病型	感染経路	感染地域
1	名古屋市	42歳	男	無症候	不明	国内
2	名古屋市	58歳	男	早期顕症	性的接触	国内
3	名古屋市	54歳	男	早期顕症	性的接触	国内
4	名古屋市	47歳	男	早期顕症	性的接触	国内
5	名古屋市	19歳	女	早期顕症	性的接触	国内
6	名古屋市	22歳	女	無症候	性的接触	国内
7	名古屋市	39歳	男	早期顕症	性的接触	国内
8	名古屋市	34歳	男	早期顕症	性的接触	国内
9	名古屋市	33歳	男	晩期顕症	性的接触	国内
10	名古屋市	38歳	男	早期顕症	性的接触	不明
11	豊田市	47歳	女	無症候	性的接触	国内
12	半田	20歳	男	早期顕症	性的接触	国内
13	豊川	34歳	女	無症候	性的接触	国内
14	津島	43歳	女	早期顕症	性的接触	国内
15	清須	38歳	女	早期顕症	性的接触	国内
● 播種性クリプトコックス症（五類感染症）						
番号	報告保健所	年齢	性別	感染原因・感染経路		感染地域
1	瀬戸	78歳	男	免疫不全		国内

愛知県感染症情報

2022年16週(2022年4月18日～2022年4月24日)

愛知県衛生研究所

	定点数						インフルエンザ 定点	小児科定点									眼科定点		基幹定点					疑似 症 定点		
	イン フル エン ザ	小 児 科	眼 科	S T D	基 幹	疑 似 症	イン フル エン ザ (鳥 イン フル エン ザ 及 び 新 型 イン フル エン ザ 等 感 染 症 を 除 く。)	R S ウ イ ル ス 感 染 症	咽 頭 結 膜 熱	A 群 溶 血 性 レ ン サ 球 菌 咽 頭 炎	感 染 性 胃 腸 炎	水 痘	手 足 口 病	伝 染 性 紅 斑	突 発 性 発 し ん	ヘル パン ギ ー ナ	流 行 性 耳 下 腺 炎	急 性 出 血 性 結 膜 炎	流 行 性 角 結 膜 炎	細 菌 性 髄 膜 炎	無 菌 性 髄 膜 炎	マイ コ プ ラ ズ マ 肺 炎	ク ラ ミ ジ ア 肺 炎  (オ ウ ム 病 を 除 く。)	感 染 性 胃 腸 炎  (病 原 体 が ロ タ ウ イ ル ス で あ る も の に 限 る。)	イン フル エン ザ に よ る 入 院 患 者	法(※)第14条第1項に規定する 厚生労働省令で定める疑似症
愛知県 (保健所別)																										
愛知県 (名古屋市含む)	195	182	35	54	15	42	1	54	8	42	611	13	5	1	41	1	8	0	2	0	0	0	0	0	0	0
総数 (名古屋市を除く)	125	112	24	39	12	26	1	40	2	30	459	11	3	0	32	0	6	0	2	0	0	0	0	0	0	0
名 古 屋 市	70	70	11	15	3	16		14	6	12	152	2	2	1	9	1	2									
瀬 戸	9	9	2	3	1	3		4		16	22				6		2									
津 島	7	7	2	2	1	2					33				3											
清 須	8	8	2	2				2			25				1											
一 宮 市	12	8	2	3	1	2		1			39	2	2		2			1								
春 日 井	9	9	2	3	1	3		1		2	11	1			1											
江 南	6	6	1	2		2				2	41				4											
半 田	6	6	1	2	1	1		1			16	5														
知 多	7	7	2	2		3					24				1											
岡 崎 市	11	7	2	4	1	2		24	1	2	69	1			2		1									
衣 浦 東 部	13	13	2	4	1	3		4	1	1	33	1			4											
西 尾	5	5	1	2	1						29				1											
豊 田 市	9	9	2	4	1	2		3		5	32		1		1		3		1							
豊 橋 市	12	8	2	4	1	2		1		2	57				2											
豊 川	9	8	1	2	1	1					28	1			4											
新 城	2	2			1																					

※感染症の予防及び感染症の患者に対する医療に関する法律

愛知県感染症情報

2022年16週(2022年4月18日～2022年4月24日)

愛知県衛生研究所

年齢階層 (名古屋市を除く)	インフルエンザ定点	小児科定点									眼科定点		基幹定点						疑似症 定点	
	インフルエンザ (鳥インフルエンザ及び 新型インフルエンザ等 感染症を除く。)	RSウイルス感染症	咽頭結膜熱	A群溶血性レンサ球菌咽頭炎	感染性胃腸炎	水痘	手足口病	伝染性紅斑	突発性発しん	ヘルパンギーナ	流行性耳下腺炎	急性出血性結膜炎	流行性角結膜炎	細菌性髄膜炎	無菌性髄膜炎	マイコプラズマ肺炎	クラミジア肺炎 (オウム病を除く。)	感染性胃腸炎 (病原体がロタウイルスであるものに限る。)	インフルエンザによる入院患者	法(※)第14条第1項に規定する 厚生労働省令で定める疑似症
計	1	40	2	30	459	11	3	0	32	0	6	0	2	0	0	0	0	0	0	0
～6ヶ月		3			3				1											
～12ヶ月		3			14	1			9											
0歳																				
1歳	1	12			89		2		13											
2歳		18	2	2	64				7											
3歳		2		2	64	1	1		2											
4歳		2		1	52	1														
5歳				3	35	2				1										
6歳				3	27	2				1										
7歳				1	21					2										
8歳				9	12	3														
9歳				2	10															
5歳～9歳																				
10歳～14歳				4	21	1				1										
15歳～19歳				1	9					1										
20歳～				2	38															
20歳～29歳																				
30歳～39歳																				
40歳～49歳												2								
50歳～59歳																				
60歳～69歳																				
70歳～																				
70歳～79歳																				
80歳以上																				

※感染症の予防及び感染症の患者に対する医療に関する法律



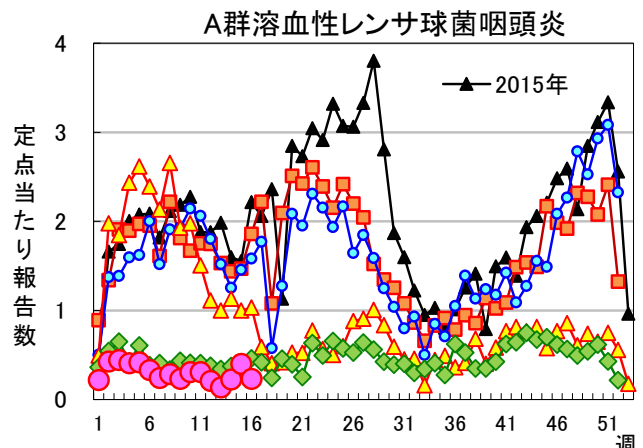
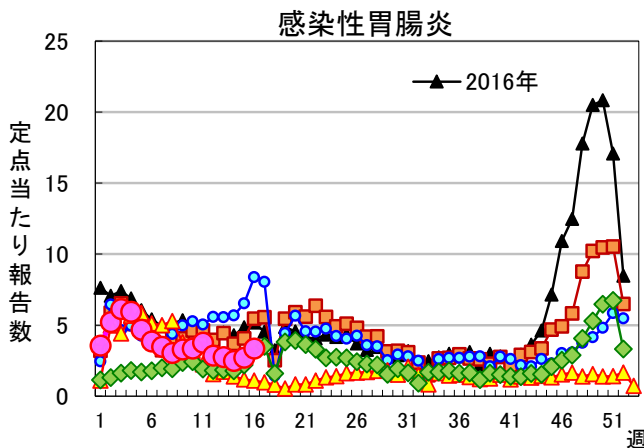
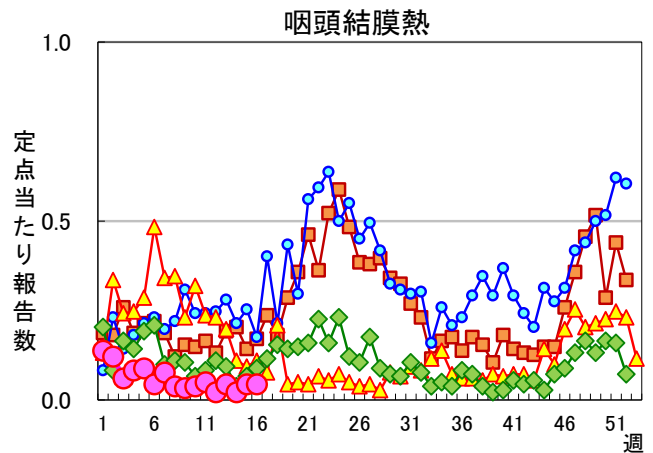
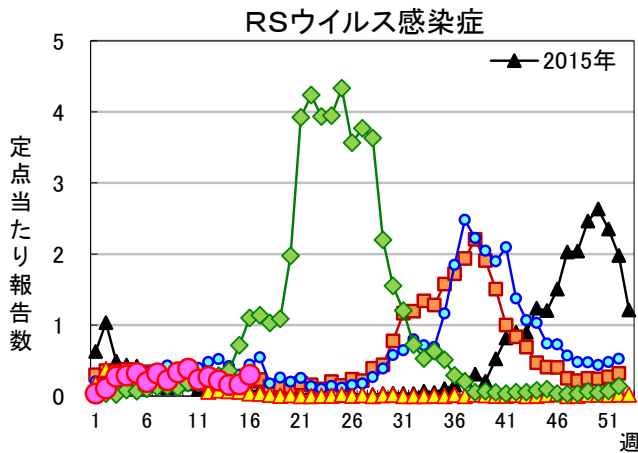
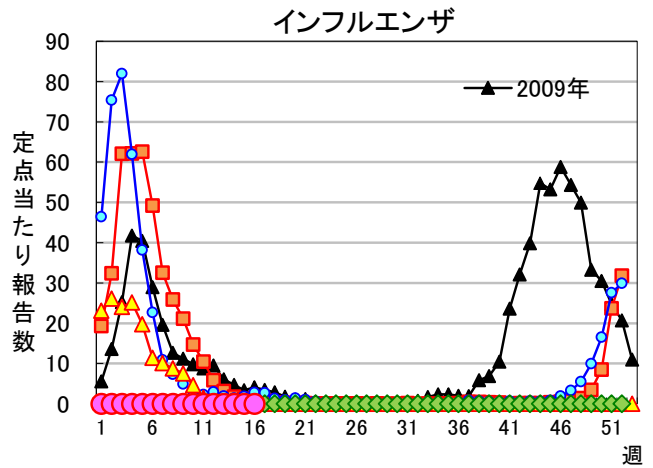
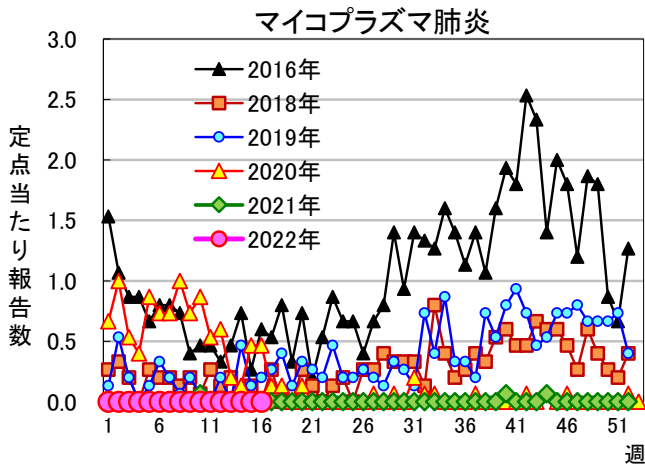
# グラフ総覧

2022年16週(4月18日～4月24日)

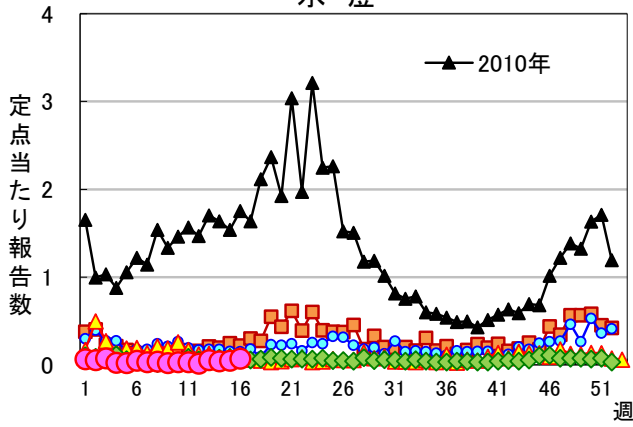
愛知県(名古屋市データ含む)の1999年13週から2022年16週までの定点(基幹・インフルエンザ・小児科・眼科)当たり報告数のうち、本年を含む過去5年間及び特徴的に推移した年についてグラフ化したものです。

\*各疾病のグラフを個別に利用される場合は、衛生研究所ウェブサイトからExcelファイルをダウンロードしてください。

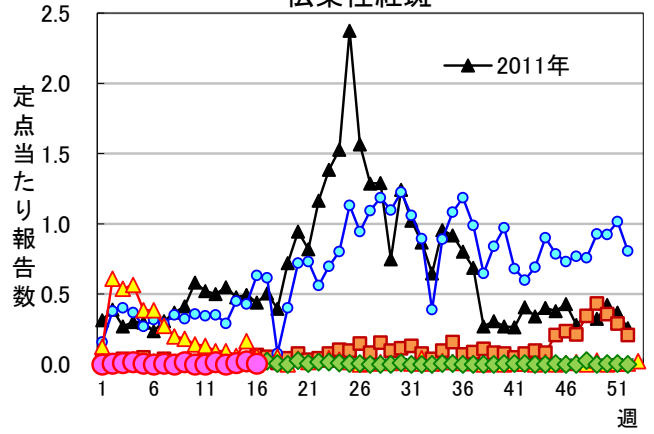
<https://www.pref.aichi.jp/eiseiken/2f/graph.zip> \*ExcelファイルはZIP圧縮してありますので適当な場所に解凍後ご利用ください。



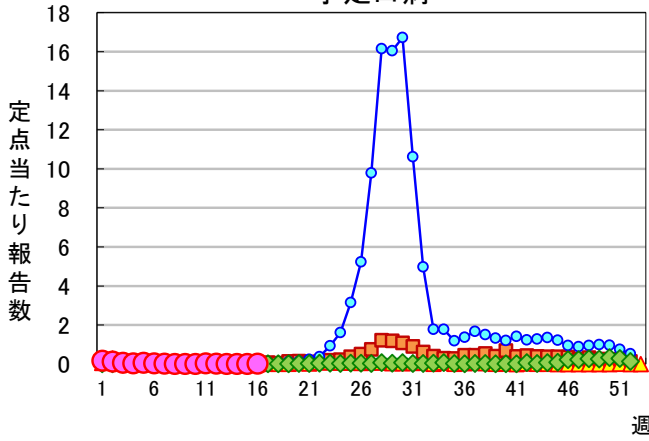
水痘



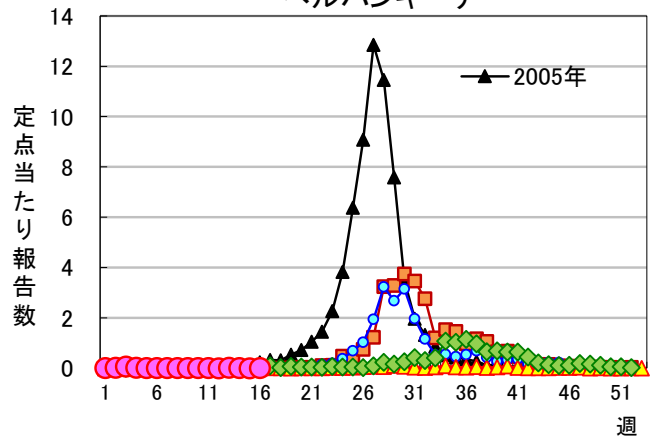
伝染性紅斑



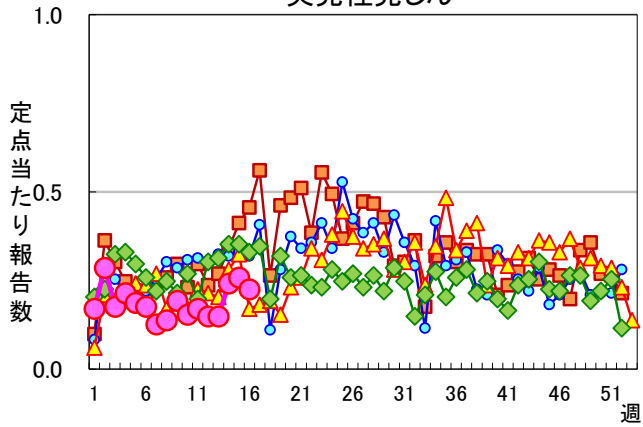
手足口病



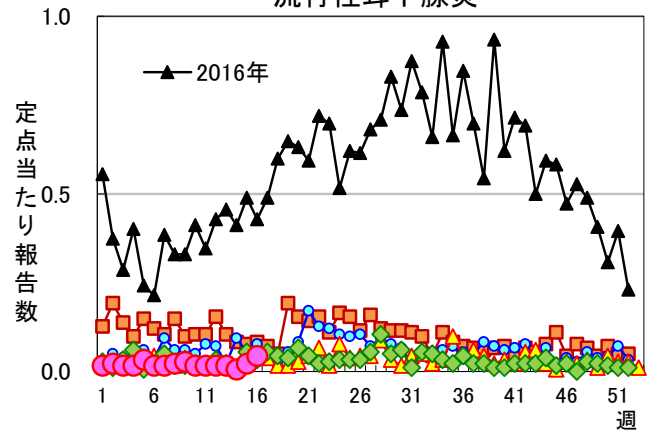
ヘルパンギーナ



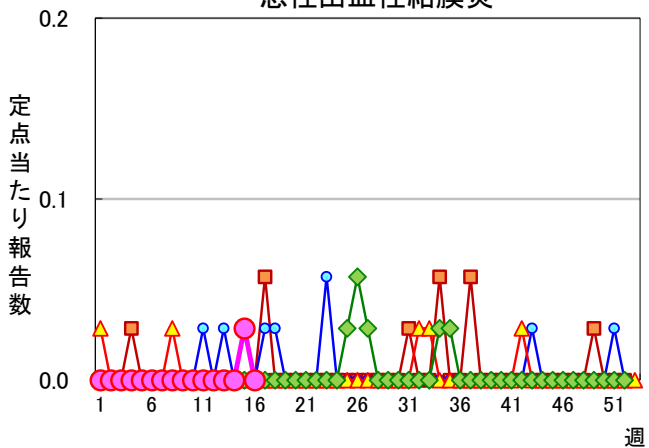
突発性発しん



流行性耳下腺炎



急性出血性結膜炎



流行性角結膜炎

