

愛知県感染症情報

AICHI Infectious Diseases Weekly Report

2022年18週（5月1週 5/2～5/8）

愛知県感染症情報センター（愛知県衛生研究所内）

<https://www.pref.aichi.jp/eiseiken/kansentop.html>

E-mail: eiseiken@pref.aichi.lg.jp

連絡先：052-910-5619（企画情報部）

今週の内容

◇トピックス

新型コロナウイルス感染症、
欧州における小児の原因不明の急性肝炎

◇定点医療機関コメント

新型コロナウイルス感染症、感染性胃腸炎等

◇全数把握感染症発生状況（ ）内は件数。

結核(11)、腸管出血性大腸菌感染症(2)、新型コロナウイルス感染症(10,718)、レジオネラ症(3)、侵襲性肺炎球菌感染症(1)、梅毒(9)

◇定点把握感染症報告数（保健所別、年齢別）

○「グラフ総覧」は <https://www.pref.aichi.jp/eiseiken/2f/graph.pdf>

トピックス

◆新型コロナウイルス感染症について（図1・2）【3月22日～嚴重警戒】

第6波の終息に向け、本県では、3月22日（火曜日）から「嚴重警戒」での感染防止対策を実施しています。

県民の皆様には、

- 「①外出の注意点」「②県をまたぐ移動の注意点」
- 「③高齢者等への感染拡大の防止」
- 「④基本的な感染防止対策の徹底」

事業者の皆様には、

- 「⑤飲食店等に対する協力要請」
- 「⑥業種別ガイドラインの遵守等」
- 「⑦生活・経済の安定確保に不可欠な業務の継続」
- 「⑧テレワークの推進等」
- 「⑨職場クラスターを防ぐ感染防止対策」
- 「⑩事業継続計画（BCP）の点検・策定」

その他

- 「⑪イベントの開催制限等」「⑫行事等での対策」
- 「⑬学校等での対応」
- 「⑭保育所、認定こども園、幼稚園等での対応」
- 「⑮高齢者施設等での対応」をお願いしています。

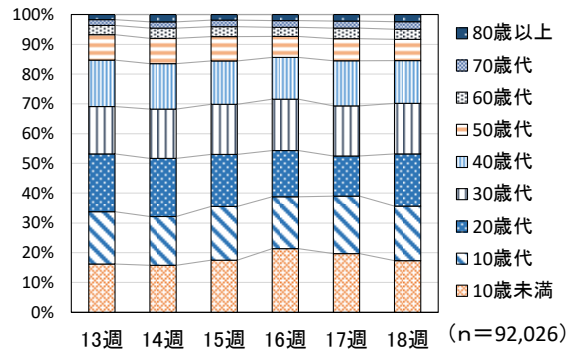


図1 愛知県における新型コロナウイルス感染者の年齢構成割合の推移（週別、13週から18週まで）

○第6波の終息に向け県民・事業者の皆様へのメッセージの発出について

<https://www.pref.aichi.jp/site/covid19-aichi/covid19-aichi.html>

愛知県での感染者（5月8日報道発表日分まで）は、前週から10,718名増加し、累計は496,754名です。

○発生状況 <https://www.pref.aichi.jp/eiseiken/2f/covid19.xlsx>

【参考ページ】

新型コロナウイルス感染症（COVID-19）診療の手引き（第7.2版、5月9日改訂）

<https://www.mhlw.go.jp/content/000936655.pdf>

新型コロナウイルス感染症（COVID-19）診療の手引き 別冊 罹患後症状のマネジメント（第1版、4月28日発行）

<https://www.mhlw.go.jp/content/000935241.pdf>

新型コロナウイルス感染症について（厚生労働省）https://www.mhlw.go.jp/stf/seisakunitsuite/bunya/0000164708_00001.html

愛知県新型コロナウイルス感染症対策サイト（愛知県）<https://www.pref.aichi.jp/site/covid19-aichi/>

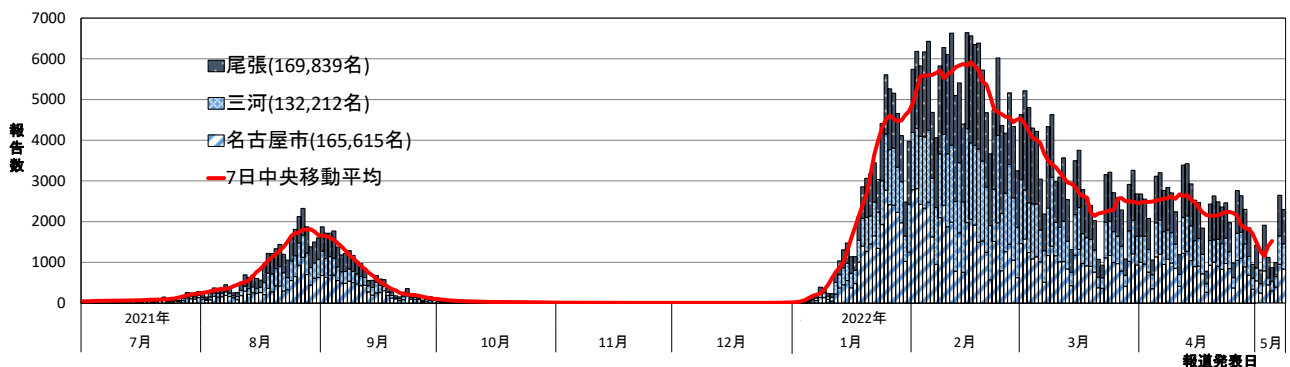


図2 愛知県における新型コロナウイルス感染者報告数（居住（県外等除く）地区別、2021年7月1日から2022年5月8日報道発表日分まで）

◆欧州における小児の原因不明の急性肝炎について

【参考ページ】小児の原因不明の急性肝炎について（厚生労働省）

<https://www.mhlw.go.jp/content/000936031.pdf>（5月6日版）

定点医療機関コメント（名古屋市除く）

尾張西部地区

- 感染性胃腸炎 増加しています。
他は目立つ感染症はありません。
【江南市 みやぐちこどもクリニック】
- COVID19 6例
【岩倉市 医療法人なかよしこどもクリニック】
- 診療実日数 1.5日
COVID-19 5件
溶連菌 3件
【扶桑町 医療法人 tsukushi つくしこどもクリニック】

尾張東部地区

- COVID 1件のみ
【尾張旭市 医療法人誠和会佐伯小児科医院】
- COVID19 10代男
【東郷町 ごとうこどもクリニック】
- 新型コロナは多い
その他の感染症は少ない
【春日井市 春日井市民病院】
- 感染性胃腸炎 散発
【南知多町 医療法人大岩医院】
- アデノウイルス腸炎 10歳未満男
【東海市 もしもしこどもクリニック】
- コロナ 10歳未満男 1人
【知多市 つつじが丘こどもクリニック】

西三河地区

- コロナ陽性者 4人
RS ウイルス感染が増加してます。
【岡崎市 花田こどもクリニック】
- COVID19 6人
【知立市 宮谷クリニック】
- 小児 COVID-19 2名
【岡崎市 竜美ヶ丘小児科】

東三河地区

- コロナ感染が少し増えてきました。
【豊橋市 医療法人こどもの国大谷小児科】

全数把握感染症発生状況（愛知県全体・保健所受理週別）2022年5月11日現在

一類～三類感染症、新型インフルエンザ等感染症

<関連リンク> 届出基準 <https://www.pref.aichi.jp/eiseiken/2f/todokedekijun210603.pdf>

● 結核（二類感染症）						
報告保健所	2022年18週報告数			2022年総計(1～18週)		
	総数	喀痰塗抹検査 陽性者数再掲	無症状病原体 保有者数再掲	総数	喀痰塗抹検査 陽性者数再掲	無症状病原体 保有者数再掲
名古屋市	5		1	157	36	55
豊田市				19	2	2
豊橋市	2	1	1	19	3	6
岡崎市	3			14	3	2
一宮市				24	2	13
瀬戸				19	7	4
半田				7	1	
春日井				13	2	5
豊川				11	1	3
津島				17	3	5
西尾				10	5	3
江南				8	1	4
新城				1		
知多				17	2	6
清須				12	2	4
衣浦東部	1			23	3	6
合計	11	1	2	371	73	118

● 腸管出血性大腸菌感染症（三類感染症）							
番号	報告保健所	年齢	性別	発病月日	初診月日	診定月日	備考
1	名古屋市	43歳	女	4/27	4/28	5/2	○157、VT1(+)
2	名古屋市	13歳	女	4/18	4/20	4/30	○26、VT1(+)

新型コロナウイルス感染症

● 新型コロナウイルス感染症

報告数（18週：5月2日～5月8日 報道発表日）

居住地	10歳未満	10歳代	20歳代	30歳代	40歳代	50歳代	60歳代	70歳代	80歳以上	総数
名古屋市	655	693	706	690	577	300	126	93	146	3,986
一宮市	159	96	104	122	100	52	17	12	17	679
豊田市	76	105	68	70	89	27	30	15	13	493
岡崎市	66	92	89	92	72	35	15	18	10	489
春日井市	106	95	53	86	75	31	10	13	9	478
豊橋市	62	124	52	50	56	18	10	3		375
豊川市	32	43	36	41	34	12	4	4	2	208
稲沢市	27	44	36	26	31	25	7	5	3	204
安城市	25	25	46	35	26	10	12	11	2	192
小牧市	42	24	35	29	19	12	8	3		172
東海市	33	29	35	38	22	5	6	2	1	171
西尾市	17	28	37	24	25	14	14	4	3	166
刈谷市	32	33	43	31	13	12	1			165
半田市	29	35	26	35	20	10	5	2		162
日進市	31	26	33	21	25	15	4	2	2	159
北名古屋市	31	23	30	34	17	9	6	3		153
あま市	33	27	22	27	19	8	6	6		148
瀬戸市	24	28	29	20	15	9	4	3	1	133
清須市	31	27	20	23	16	5	4	2	1	129
大府市	33	18	24	22	21	5	3	2	1	129
尾張旭市	20	27	23	16	15	11	6	7	1	126
みよし市	7	36	23	14	13	6	4		2	105
犬山市	22	17	12	19	14	6	5	3		98
江南市	19	12	19	12	15	12	3	2	3	97
碧南市	10	12	24	15	15	8	4	4	4	96
津島市	20	5	18	15	16	9	6	5	1	95
知多市	15	17	11	20	18	6	3	3		93
知立市	21	13	16	19	16	2	1	3	2	93
蒲郡市	11	14	19	11	12	12	3	3	4	89
豊明市	12	12	13	11	9	7	4	4	4	76
常滑市	11	18	17	5	9	5	6	1	1	73
長久手市	18	12	10	11	11	4	3	1	1	71
愛西市	12	11	12	11	7	10	3	3	1	70
岩倉市	9	10	14	16	8	8		3		68
弥富市	9	12	13	8	9	3	3	3	5	65
知多郡東浦町	12	11	12	14	8	3		2	1	63
海部郡大治町	12	8	12	9	7	1	2	4	1	56
海部郡蟹江町	10	13	8	12	4	2	1	2	3	55
愛知郡東郷町	10	14	1	10	7	5		2	1	50
田原市	5	9	5	9	5	5	4	4	1	47
額田郡幸田町	8	7	6	9	8	4	3		2	47
知多郡阿久比町	7	17	4	7	7	2		1		45
知多郡武豊町	7	10	13	4	6	1	2			43
高浜市	3	8	8	2	6	3	2		2	34
新城市	2	4	4	9	5	3	1	1	2	31
丹羽郡大口町	2	6	5	2	2	2	1	1	9	30
丹羽郡扶桑町	7	4	5	7	1	4	1			29
知多郡美浜町	3	7	4	2	2		1	1		20
西春日井郡豊山町	2	5	6		4	1				18
海部郡飛島村		2	1		2	1	1			7
知多郡南知多町			3	1	2					6
北設楽郡設楽町	1							1		2
県外等	3	3	13	5	2	1	2			29
合計	1,854	1,971	1,878	1,821	1,537	761	367	267	262	10,718
17週（4/25～5/1）	2,549	2,497	1,752	2,177	1,964	965	457	305	285	12,951
16週（4/18～4/24）	3,010	2,881	2,349	2,630	2,131	1,064	473	338	307	15,183

・報告数（総数）の多い市町村から順に並べています。

四類・五類感染症（全数把握）（感染経路、感染地域は推定も含む）

● レジオネラ症（四類感染症）

番号	報告保健所	年齢	性別	病型	感染地域
1	岡崎市	79歳	男	肺炎型	国内
2	瀬戸	87歳	女	肺炎型	国内
3	清須	43歳	男	肺炎型	国内

● 侵襲性肺炎球菌感染症（五類感染症）

番号	報告保健所	年齢	性別	予防接種歴	感染地域
1	名古屋市	71歳	女	不明	国内

● 梅毒（五類感染症）

番号	報告保健所	年齢	性別	病型	感染経路	感染地域
1	名古屋市	33歳	男	早期顕症	性的接触	国内
2	名古屋市	25歳	女	無症候	性的接触	国内
3	名古屋市	40歳	女	早期顕症	性的接触	国内
4	名古屋市	23歳	女	無症候	性的接触	国内
5	名古屋市	51歳	男	無症候	性的接触	国内
6	名古屋市	49歳	男	早期顕症	性的接触	国内
7	岡崎市	41歳	女	早期顕症	性的接触	国内
8	半田	49歳	男	早期顕症	性的接触	国内
9	知多	21歳	男	早期顕症	性的接触	不明

愛知県感染症情報

2022年18週(2022年5月2日～2022年5月8日)

愛知県衛生研究所

	定点数						インフルエンザ定点	小児科定点									眼科定点		基幹定点						疑似症 定点	
	インフル エンザ	小児科	眼科	STD	基幹	疑似症	インフル エンザ (鳥インフル エンザ及び 新型インフル エンザ等感 染症を除く。)	RS ウイルス感 染症	咽頭結 膜熱	A群溶血 性レンサ 球菌咽頭 炎	感染性 胃腸炎	水痘	手足口 病	伝染性 紅斑	突発性 発しん	ヘルパ ンギーナ	流行性 耳下腺炎	急性出 血性結 膜炎	流行性 角結膜 炎	細菌性 髄膜炎	無菌性 髄膜炎	マイコ プラズマ 肺炎	クラミ ジア肺炎 (オウム 病を除く。)	感染性 胃腸炎 (病原体が ロタウイル スであるも のに限る。)	インフル エンザに よる入院 患者	厚法(※) 生(※)第 14条第1 項に規定 する 労働省令 で定める 疑似症
愛知県 (保健所別)																										
愛知県 (名古屋市含む)	195	182	35	54	15	42	2	49	17	33	382	16	8	2	26	1	3	0	7	0	0	0	0	0	1	0
総数 (名古屋市を除く)	125	112	24	39	12	26	2	34	12	16	273	11	6	1	17	0	1	0	2	0	0	0	0	0	1	0
名古屋市	70	70	11	15	3	16		15	5	17	109	5	2	1	9	1	2		5							
瀬戸	9	9	2	3	1	3		4		5	10				2											
津島	7	7	2	2	1	2					32				1											
清須	8	8	2	2							14			1												
一宮市	12	8	2	3	1	2				1	27	3	4		1				1							
春日井	9	9	2	3	1	3		1		1	13	3	1													
江南	6	6	1	2		2			1	3	11				2											
半田	6	6	1	2	1	1		1	5		8	1													1	
知多	7	7	2	2		3		1	1	1	15	1			1											
岡崎市	11	7	2	4	1	2		10			24				2											
衣浦東部	13	13	2	4	1	3		5	6	1	19	1	1		4		1									
西尾	5	5	1	2	1						25															
豊田市	9	9	2	4	1	2		3		2	24	1			3											
豊橋市	12	8	2	4	1	2			3	1	31				1											
豊川	9	8	1	2	1	1		6	1	1	20	1						1								
新城	2	2			1																					

※感染症の予防及び感染症の患者に対する医療に関する法律

愛知県感染症情報

2022年18週(2022年5月2日～2022年5月8日)

愛知県衛生研究所

年齢階層 (名古屋市を除く)	インフルエンザ 定点	小児科定点										眼科定点		基幹定点						疑似症 定点
	インフルエンザ (鳥インフルエンザ及び 新型インフルエンザ等感染症を除く。)	RSウイルス感染症	咽頭結膜熱	A群溶血性レンサ球菌咽頭炎	感染性胃腸炎	水痘	手足口病	伝染性紅斑	突発性発しん	ヘルパンギーナ	流行性耳下腺炎	急性出血性結膜炎	流行性角結膜炎	細菌性髄膜炎	無菌性髄膜炎	マイコプラズマ肺炎	クラミジア肺炎 (オウム病を除く。)	感染性胃腸炎 (病原体がロタウイルスであるものに 限る。)	インフルエンザによる入院患者	法(※)第14条第1項に規定する 厚生労働省令で定める疑似症
計	2	34	12	16	273	11	6	1	17	0	1	0	2	0	0	0	0	0	1	0
～6ヶ月		3			2															
～12ヶ月	1	5	1		10			1	2											
0歳																				
1歳		13	5		43	2	5		14											
2歳		6	2	1	27		1		1											
3歳		4	2		40															
4歳		2	1	1	28															
5歳		1		2	20	1														
6歳			1	1	17						1									
7歳				1	8															
8歳					13	1														
9歳				3	8	1														
5歳～9歳																				
10歳～14歳				4	26	3														
15歳～19歳				2	4	2														
20歳～				1	27	1														
20歳～29歳																				
30歳～39歳												1								
40歳～49歳	1																		1	
50歳～59歳												1								
60歳～69歳																				
70歳～																				
70歳～79歳																				
80歳以上																				

※感染症の予防及び感染症の患者に対する医療に関する法律

グラフ総覧

2022年18週(5月2日～5月8日)

愛知県(名古屋市データ含む)の1999年13週から2022年18週までの定点(基幹・インフルエンザ・小児科・眼科)当たり報告数のうち、本年を含む過去5年間及び特徴的に推移した年についてグラフ化したものです。

*各疾病のグラフを個別に利用される場合は、衛生研究所ウェブサイトからExcelファイルをダウンロードしてください。

<https://www.pref.aichi.jp/eiseiken/2f/graph.zip> *ExcelファイルはZIP圧縮してありますので適当な場所に解凍後ご利用ください。

