

愛知県感染症情報

AICHI Infectious Diseases Weekly Report

2022年20週（5月3週 5/16～5/22）

愛知県感染症情報センター（愛知県衛生研究所内）

<https://www.pref.aichi.jp/eiseiken/kansentop.html>

E-mail: eiseiken@pref.aichi.lg.jp

連絡先: 052-910-5619（企画情報部）

今週の内容

◇トピックス

新型コロナウイルス感染症、
欧州における小児の原因不明の急性肝炎、
サル痘

◇定点医療機関コメント

感染性胃腸炎、新型コロナウイルス感染症、
アデノウイルス感染症等

◇全数把握感染症発生状況（ ）内は件数。

結核(20)、腸管出血性大腸菌感染症(2)、新型コロナウイルス感染症(15,169)、類鼻疽(1)、レジオネラ症(3)、アメーバ赤痢(1)、カルバペネム耐性腸内細菌科細菌感染症(1)、急性脳炎(1)、クロイツフェルト・ヤコブ病(1)、劇症型溶血性レンサ球菌感染症(2)、侵襲性インフルエンザ菌感染症(1)、侵襲性肺炎球菌感染症(1)、水痘(入院例に限る。)(1)、梅毒(13)、百日咳(1)

◇定点把握感染症報告数（保健所別、年齢別）

○「グラフ総覧」は <https://www.pref.aichi.jp/eiseiken/2f/graph.pdf>

トピックス

◆新型コロナウイルス感染症について（図1・2）【3月22日～嚴重警戒】

第6波の終息に向け、本県では、3月22日（火曜日）から「嚴重警戒」での感染防止対策を実施しています。

県民の皆様には、

「①外出の注意点」「②県をまたぐ移動の注意点」

「③高齢者等への感染拡大の防止」「④基本的な感染防止対策の徹底」

事業者の皆様には、

「⑤飲食店等に対する協力要請」「⑥業種別ガイドラインの遵守等」

「⑦生活・経済の安定確保に不可欠な業務の継続」

「⑧テレワークの推進等」「⑨職場クラスターを防ぐ感染防止対策」

「⑩事業継続計画（BCP）の点検・策定」

その他

「⑪イベントの開催制限等」「⑫行事等での対策」

「⑬学校等での対応」「⑭保育所、認定こども園、幼稚園等での対応」

「⑮高齢者施設等での対応」をお願いしています。

○第6波の終息に向け県民・事業者の皆様へのメッセージの発出について

<https://www.pref.aichi.jp/site/covid19-aichi/covid19-aichi.html>

愛知県での感染者（5月22日報道発表日分まで）は、前週から15,169名増加し、累計は528,037名です。

○発生状況 <https://www.pref.aichi.jp/eiseiken/2f/covid19.xlsx>

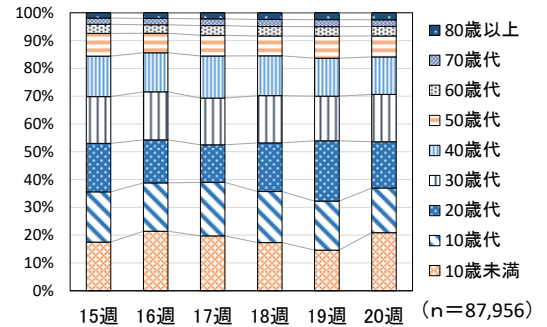


図1 愛知県における新型コロナウイルス感染者の年齢構成割合の推移（週別、15週から20週まで）

【参考ページ】

新型コロナウイルス感染症（COVID-19）診療の手引き（第7.2版、5月9日改訂）

<https://www.mhlw.go.jp/content/000936655.pdf>

新型コロナウイルス感染症（COVID-19）診療の手引き 別冊 罹患後症状のマネジメント（第1版、4月28日発行）

<https://www.mhlw.go.jp/content/000935241.pdf>

新型コロナウイルス感染症について（厚生労働省） https://www.mhlw.go.jp/stf/seisakunitsuite/bunya/0000164708_00001.html

愛知県新型コロナウイルス感染症対策サイト（愛知県） <https://www.pref.aichi.jp/site/covid19-aichi/>

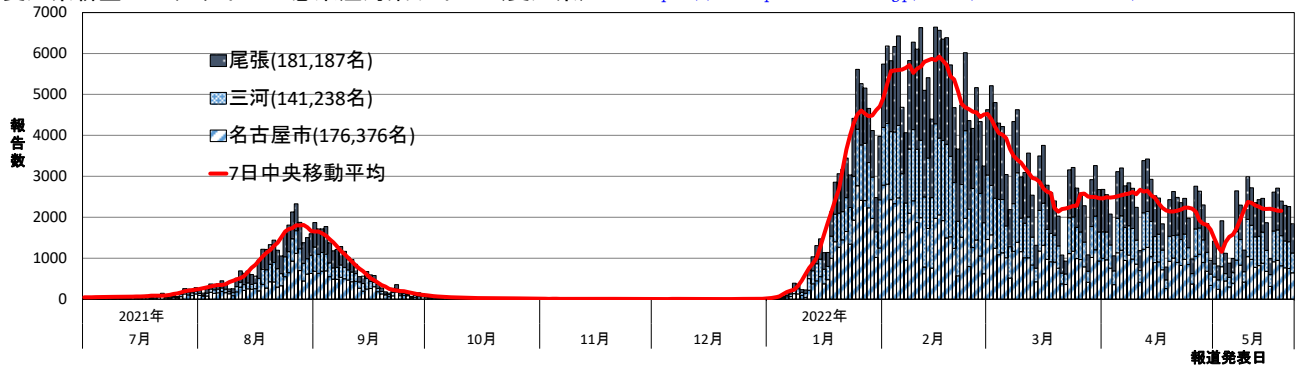


図2 愛知県における新型コロナウイルス感染者報告数（居住（県外等除く）地区別、2021年7月1日から2022年5月22日報道発表分まで）

◆欧州における小児の原因不明の急性肝炎について

【参考ページ】

小児の原因不明の急性肝炎について（厚生労働省） <https://www.mhlw.go.jp/content/000941003.pdf>（5月20日版）

◆サル痘について

【参考ページ】

サル痘の届出基準（厚生労働省） <https://www.mhlw.go.jp/bunya/kenkou/kekkaku-kansenshou11/01-04-13.html>

サル痘とは（国立感染症研究所） <https://www.niid.go.jp/niid/ja/kansennohanashi/408-monkeypox-intro.html>

定点医療機関コメント（名古屋市除く）

尾張西部地区

- COVID-19 7人
10歳未満 5人、10歳代 2人
【一宮市 あさのこどもクリニック】
- COVID-19(+)
未就学児5名、小学生2名
【一宮市 さかたこどもクリニック】
- 感染性胃腸炎の流行続いています。
【江南市 みやぐちこどもクリニック】
- COVID19 2例
【岩倉市 医療法人なかよしこどもクリニック】
- ウイルス性腸炎が21名と多かったです。
COVID-19 10名
【扶桑町 医療法人 tsukushi つくしこどもクリニック】
- 手足口病 1歳男
胃腸かぜ 散発
【清須市 丹羽医院】

尾張東部地区

- アデノ腸炎 1歳10か月女
【尾張旭市 旭労災病院】
- アデノウイルス感染症 散発
その他感染症 ありません。
【尾張旭市 医療法人誠和会佐伯小児科医院】
- COVID-19 10歳未満 男3名、女2名
【東郷町 ごとうこどもクリニック】
- 感染性胃腸炎 散発
感冒、少し増えてきた。
【南知多町 医療法人大岩医院】
- コロナ陽性者 4名
【大府市 まえはらこどもクリニック】

西三河地区

- カンピロバクター腸炎 6歳女
【豊田市 星ヶ丘たなかこどもクリニック】
- 咽頭アデノウイルス 4歳女
コロナ陽性 7人
依然、胃腸炎は多いです。
【岡崎市 花田こどもクリニック】
- 1歳女 カンピロバクター腸炎
小児 COVID-19 17名
【岡崎市 竜美ヶ丘小児科】
- 16歳男 カンピロバクター
【岡崎市 医療法人川島小児科水野医院】
- COVID19 21人
【知立市 宮谷クリニック】

東三河地区

- 感染性胃腸炎が多いです。
【豊橋市 医療法人こどもの国大谷小児科】
- 感染性胃腸炎 流行中
【豊橋市 あずまだこどもクリニック】
- カンピロバクター腸炎 3名
【蒲郡市 畑川クリニック】

全数把握感染症発生状況（愛知県全体・保健所受理週別）2022年5月25日現在

一類～三類感染症、新型インフルエンザ等感染症

<関連リンク> 届出基準 https://www.pref.aichi.jp/eiseiken/2f/todokedeki_jun210603.pdf

● 結核（二類感染症）

報告保健所	2022年20週報告数			2022年総計(1～20週)		
	総数	喀痰塗抹検査 陽性者数再掲	無症状病原体 保有者数再掲	総数	喀痰塗抹検査 陽性者数再掲	無症状病原体 保有者数再掲
名古屋市	8	5		176	43	59
豊田市				20	2	2
豊橋市				19	3	6
岡崎市				15	4	2
一宮市				26	2	15
瀬戸				19	7	4
半田	2	1		9	2	
春日井	4	1	1	21	3	8
豊川	2		1	14	1	5
津島				17	3	5
西尾				11	6	3
江南	1			10	2	4
新城				1		
知多	1	1		19	3	7
清須	1		1	14	2	6
衣浦東部	1		1	27	5	8
合計	20	8	4	418	88	134

● 腸管出血性大腸菌感染症（三類感染症）

番号	報告保健所	年齢	性別	発病月日	初診月日	診定月日	備考
1	豊橋市	80歳	女	5/8	5/10	5/16	O157、VT2(+)
2	清須	20歳	女	5/8	5/10	5/17	O26、VT1(+)

新型インフルエンザ等感染症										
● 新型コロナウイルス感染症										
報告数（20週：5月16日～5月22日 報道発表日）										
居住地	10歳未満	10歳代	20歳代	30歳代	40歳代	50歳代	60歳代	70歳代	80歳以上	総計
名古屋市	1,070	724	893	919	695	414	176	125	171	5,187
一宮市	228	161	163	170	110	72	35	22	16	977
岡崎市	171	191	117	134	118	65	33	19	17	865
豊橋市	140	146	131	124	94	43	21	13	11	723
豊田市	125	140	128	90	90	43	23	13	20	672
春日井市	125	99	121	86	99	53	24	15	13	635
西尾市	73	38	51	57	56	15	15	7	15	327
豊川市	62	59	34	40	51	20	10	10	3	289
安城市	51	60	50	51	37	16	10	7	3	285
瀬戸市	62	40	35	44	40	18	13	6	7	265
稲沢市	48	44	44	41	35	24	8	9	2	255
東海市	47	56	46	32	33	14	5	3	2	238
半田市	75	36	28	44	28	13	2	4	4	234
小牧市	36	42	53	33	32	23	7	4	3	233
知多市	66	52	22	40	30	10	5	5		230
日進市	61	27	24	49	22	22	4	3	1	213
刈谷市	24	37	46	35	22	20	7	3	1	195
知立市	35	28	39	38	32	9	2		2	185
大府市	55	33	21	24	20	15	3	9	1	181
江南市	43	24	16	32	22	19	5	2	1	164
蒲郡市	44	17	24	34	29	7	4	3	2	164
あま市	21	23	33	20	29	13	10		6	155
北名古屋市	32	27	18	25	26	14	5	6		153
碧南市	33	17	31	25	24	9	5	3	1	148
長久手市	37	16	22	33	11	5	11	5	7	147
田原市	18	32	22	27	17	2	5	3	19	145
常滑市	16	25	18	23	18	12	4	8	14	138
津島市	23	31	17	16	20	13	8	4	5	137
清須市	37	17	19	23	15	6	4	2	3	126
海部郡大治町	44	13	26	18	13	7	2	3		126
尾張旭市	16	16	25	17	16	17	5	1	2	115
みよし市	11	17	18	24	13	11	9	3	2	108
弥富市	34	13	14	22	16	2	1	2	1	105
豊明市	18	16	21	15	13	6	6	5	4	104
愛知郡東郷町	35	6	6	13	10	9	6	1	1	87
高浜市	22	11	19	14	10	5	2	2		85
犬山市	9	7	11	20	10	17	4	4	1	83
知多郡東浦町	19	7	11	14	9	11	3	1	5	80
愛西市	12	7	21	11	14	7	2	2	3	79
新城市	15	11	10	8	11	6	2	3	5	71
岩倉市	4	14	10	14	10	9	5	3		69
知多郡武豊町	7	14	12	11	6	6	1		5	62
丹羽郡扶桑町	11	8	11	9	2	3	1	4		49
海部郡蟹江町	6	2	10	11	8	10	1			48
額田郡幸田町	12	7	7	11	5	2	2	1		47
知多郡南知多町	8	2	1	14	2	4	4			35
知多郡阿久比町	4	10	4	6	5		4	1		34
知多郡美浜町	7	4	8	8	1	3	1			32
西春日井郡豊山町	9	2	5	3	4	1	2		2	28
丹羽郡大口町	2	2	5	4	4	2				19
海部郡飛島村		1	1		2	1				5
北設楽郡設楽町								1		1
県外等	3	5	9	4	3	3	3	1		31
合計	3,166	2,437	2,531	2,580	2,042	1,151	530	351	381	15,169
19週（5/9～5/15）	2,349	2,847	3,499	2,586	2,196	1,286	550	399	402	16,114
18週（5/2～5/8）	1,854	1,971	1,878	1,821	1,537	761	367	267	262	10,718

・報告数（総数）の多い市町村から順に並べています。

四類・五類感染症（全数把握）（感染経路、感染地域は推定も含む）						
● 類鼻疽（四類感染症）						
番号	報告保健所	年齢	性別	感染地域		
1	名古屋市	51歳	男	国外		
● レジオネラ症（四類感染症）						
番号	報告保健所	年齢	性別	病型	感染地域	
1	名古屋市	46歳	男	肺炎型	国内	
2	名古屋市	80歳	男	肺炎型	国内	
3	名古屋市	61歳	男	肺炎型	国内	
● アメーバ赤痢（五類感染症）						
番号	報告保健所	年齢	性別	病型	感染経路	感染地域
1	津島	60歳	男	腸管アメーバ症	不明	国内
● カルバペネム耐性腸内細菌科細菌感染症（五類感染症）						
番号	報告保健所	年齢	性別	感染経路	感染地域	90日以内の海外渡航歴
1	一宮市	73歳	男	以前からの保菌	国内	無
● 急性脳炎（五類感染症）						
番号	報告保健所	年齢	性別	病型	感染地域	
1	瀬戸	0歳	女	病原体不明	国内	
● クロイツフェルト・ヤコブ病（五類感染症）						
番号	報告保健所	年齢	性別	病型		
1	名古屋市	70歳	女	古典型		
● 劇症型溶血性レンサ球菌感染症（五類感染症）						
番号	報告保健所	年齢	性別	感染地域		
1	春日井	36歳	女	国内		
2	津島	52歳	男	国内		
● 侵襲性インフルエンザ菌感染症（五類感染症）						
番号	報告保健所	年齢	性別	予防接種歴	感染地域	
1	名古屋市	91歳	女	不明	国内	
● 侵襲性肺炎球菌感染症（五類感染症）						
番号	報告保健所	年齢	性別	予防接種歴	感染地域	
1	豊橋市	58歳	女	有	不明	
● 水痘（入院例に限る。）（五類感染症）						
番号	報告保健所	年齢	性別	予防接種歴	感染地域	
1	瀬戸	72歳	男	無	国内	

● 梅毒（五類感染症）						
番号	報告保健所	年齢	性別	病型	感染経路	感染地域
1	名古屋市	57歳	男	早期顕症	性的接触	国内
2	名古屋市	27歳	男	早期顕症	性的接触	国内
3	名古屋市	29歳	女	無症候	不明	国内
4	名古屋市	38歳	男	早期顕症	性的接触	国内
5	名古屋市	36歳	女	無症候	性的接触	国内
6	名古屋市	29歳	男	早期顕症	性的接触	国内
7	名古屋市	23歳	女	早期顕症	性的接触	国内
8	豊橋市	35歳	男	早期顕症	性的接触	国内
9	津島	60歳	女	早期顕症	性的接触	国内
10	江南	42歳	男	早期顕症	性的接触	国内
11	江南	44歳	男	早期顕症	性的接触	国内
12	知多	25歳	男	無症候	性的接触	不明
13	衣浦東部	72歳	男	無症候	不明	不明
● 百日咳（五類感染症）						
番号	報告保健所	年齢	性別	予防接種歴	感染経路・感染地域等	
1	名古屋市	31歳	男	不明	国内	

愛知県感染症情報

2022年20週(2022年5月16日～2022年5月22日)

愛知県衛生研究所

	定点数						インフルエンザ定点	小児科定点								眼科定点		基幹定点						疑似症 定点		
	インフル エンザ	小児科	眼科	STD	基幹	疑似症	インフル エンザ (鳥インフル エンザ及び 新型インフル エンザ等感 染症を除く。)	RS ウイルス感 染症	咽頭結 膜熱	A群溶血 性レンサ 球菌咽頭 炎	感染性胃 腸炎	水痘	手足口 病	伝染性紅 斑	突発性発 しん	ヘルパン ギーナ	流行性耳 下腺炎	急性出血 性結膜炎	流行性角 結膜炎	細菌性髄 膜炎	無菌性髄 膜炎	マイコプラ ズマ肺炎	クラミジア 肺炎 (オウム病 を除く。)	感染性胃 腸炎 (病原体が ロタウイル スであるも のに限る。)	インフル エンザに よる入院 患者	厚法(※) 生(※)第 14条第1 項に規定 する 労働省令 で定める 疑似症
愛知県 (保健所別)																										
愛知県 (名古屋市含む)	195	182	35	54	15	42	0	93	15	65	831	7	2	0	45	3	5	0	3	0	0	0	0	0	0	0
総数 (名古屋市を除く)	125	112	24	39	12	26	0	51	4	44	600	5	2	0	38	2	3	0	1	0	0	0	0	0	0	0
名古屋市	70	70	11	15	3	16		42	11	21	231	2			7	1	2		2							
瀬戸	9	9	2	3	1	3			1	20	35				8											
津島	7	7	2	2	1	2				1	42				1											
清須	8	8	2	2					1		22		1													
一宮市	12	8	2	3	1	2					49	2			3											
春日井	9	9	2	3	1	3		6		2	16	1					1									
江南	6	6	1	2		2		1		3	31				2	1										
半田	6	6	1	2	1	1		4			27															
知多	7	7	2	2		3		3			15						1									
岡崎市	11	7	2	4	1	2		3		1	65				6											
衣浦東部	13	13	2	4	1	3		4	2	3	26		1		9			1								
西尾	5	5	1	2	1					2	50					1	1									
豊田市	9	9	2	4	1	2		14		10	69	1			6											
豊橋市	12	8	2	4	1	2		2			102	1			1											
豊川	9	8	1	2	1	1		13		2	50				2											
新城	2	2			1			1			1															

※感染症の予防及び感染症の患者に対する医療に関する法律

愛知県感染症情報

2022年20週(2022年5月16日～2022年5月22日)

愛知県衛生研究所

年齢階層 (名古屋市を除く)	インフルエンザ 定点	小児科定点										眼科定点		基幹定点						疑似症 定点
	インフルエンザ (鳥インフルエンザ及び 新型インフルエンザ等感染症を除く。)	RSウイルス感染症	咽頭結膜熱	A群溶血性レンサ球菌咽頭炎	感染性胃腸炎	水痘	手足口病	伝染性紅斑	突発性発しん	ヘルパンギーナ	流行性耳下腺炎	急性出血性結膜炎	流行性角結膜炎	細菌性髄膜炎	無菌性髄膜炎	マイコプラズマ肺炎	クラミジア肺炎 (オウム病を除く。)	感染性胃腸炎 (病原体がロタウイルスであるものに 限る。)	インフルエンザによる入院患者	法(※)第14条第1項に規定する 厚生労働省令で定める疑似症
計	0	51	4	44	600	5	2	0	38	2	3	0	1	0	0	0	0	0	0	0
～6ヶ月		4			1															
～12ヶ月		7			28				9											
0歳																				
1歳		18	4	2	102		2		19											
2歳		10		2	89				4											
3歳		5		6	81				2	1	1									
4歳		7		2	72				4		1									
5歳				4	55	1														
6歳				2	29						1									
7歳				3	26	1														
8歳				3	11	1														
9歳				6	12	1														
5歳～9歳																				
10歳～14歳				11	44	1				1										
15歳～19歳					4															
20歳～				3	46															
20歳～29歳												1								
30歳～39歳																				
40歳～49歳																				
50歳～59歳																				
60歳～69歳																				
70歳～																				
70歳～79歳																				
80歳以上																				

※感染症の予防及び感染症の患者に対する医療に関する法律

グラフ総覧

2022年20週(5月16日～5月22日)

愛知県(名古屋市データ含む)の1999年13週から2022年20週までの定点(基幹・インフルエンザ・小児科・眼科)当たり報告数のうち、本年を含む過去5年間及び特徴的に推移した年についてグラフ化したものです。

*各疾病のグラフを個別に利用される場合は、衛生研究所ウェブサイトからExcelファイルをダウンロードしてください。

<https://www.pref.aichi.jp/eiseiken/2f/graph.zip> *ExcelファイルはZIP圧縮してありますので適当な場所に解凍後ご利用ください。

