

# 愛知県感染症情報

AICHI Infectious Diseases Weekly Report

2022年22週（6月1週 5/30～6/5）

愛知県感染症情報センター（愛知県衛生研究所内）

<https://www.pref.aichi.jp/eiseiken/kansentop.html>

E-mail: [eiseiken@pref.aichi.lg.jp](mailto:eiseiken@pref.aichi.lg.jp)

連絡先：052-910-5619（企画情報部）

## 今週の内容

### ◇トピックス

新型コロナウイルス感染症、RSウイルス感染症、咽頭結膜熱

### ◇病原体検出情報

### ◇定点医療機関コメント

感染性胃腸炎、新型コロナウイルス感染症、アデノウイルス感染症、RSウイルス感染症等

### ◇全数把握感染症発生状況（ ）内は件数。

結核(24)、新型コロナウイルス感染症(8,438)、つが虫病(1)、レジオネラ症(3)、カルバペネム耐性腸内細菌科細菌感染症(6)、急性脳炎(1)、後天性免疫不全症候群(4)、侵襲性肺炎球菌感染症(1)、水痘(入院例に限る。)(3)、梅毒(12)、破傷風(1)、百日咳(2)

### ◇定点把握感染症報告数（保健所別、年齢別）

○「グラフ総覧」は <https://www.pref.aichi.jp/eiseiken/2f/graph.pdf>

## トピックス

### ◆新型コロナウイルス感染症について（図1・2）【3月22日～嚴重警戒】

第6波の終息に向け、本県では、3月22日（火曜日）から「嚴重警戒」での感染防止対策を実施しています。

県民の皆様には、

「①外出の注意点」「②県をまたぐ移動の注意点」

「③高齢者等への感染拡大の防止」「④基本的な感染防止対策の徹底」

事業者の皆様には、

「⑤飲食店等に対する協力要請」「⑥業種別ガイドラインの遵守等」

「⑦生活・経済の安定確保に不可欠な業務の継続」

「⑧テレワークの推進等」「⑨職場クラスターを防ぐ感染防止対策」

「⑩事業継続計画（BCP）の点検・策定」

その他

「⑪イベントの開催制限等」「⑫行事等での対策」

「⑬学校等での対応」「⑭保育所、認定こども園、幼稚園等での対応」

「⑮高齢者施設等での対応」をお願いしています。

### ○第6波の終息に向け県民・事業者の皆様へのメッセージの発出について

<https://www.pref.aichi.jp/site/covid19-aichi/covid19-aichi.html>

愛知県での感染者（6月5日報道発表日分まで）は、前週から8,438名増加し、累計は548,611名です。

### ○発生状況 <https://www.pref.aichi.jp/eiseiken/2f/covid19.xlsx>

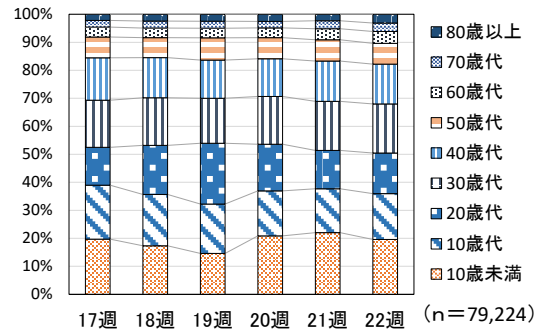


図1 愛知県における新型コロナウイルス感染者の年齢構成割合の推移（週別、17週から22週まで）

### 【参考ページ】

新型コロナウイルス感染症（COVID-19）診療の手引き（第7.2版、5月9日改訂）

<https://www.mhlw.go.jp/content/000936655.pdf>

新型コロナウイルス感染症（COVID-19）診療の手引き 別冊 罹患後症状のマネジメント（第1版、4月28日発行）

<https://www.mhlw.go.jp/content/000935241.pdf>

新型コロナウイルス感染症について（厚生労働省） [https://www.mhlw.go.jp/stf/seisakunitsuite/bunya/0000164708\\_00001.html](https://www.mhlw.go.jp/stf/seisakunitsuite/bunya/0000164708_00001.html)

愛知県新型コロナウイルス感染症対策サイト（愛知県） <https://www.pref.aichi.jp/site/covid19-aichi/>

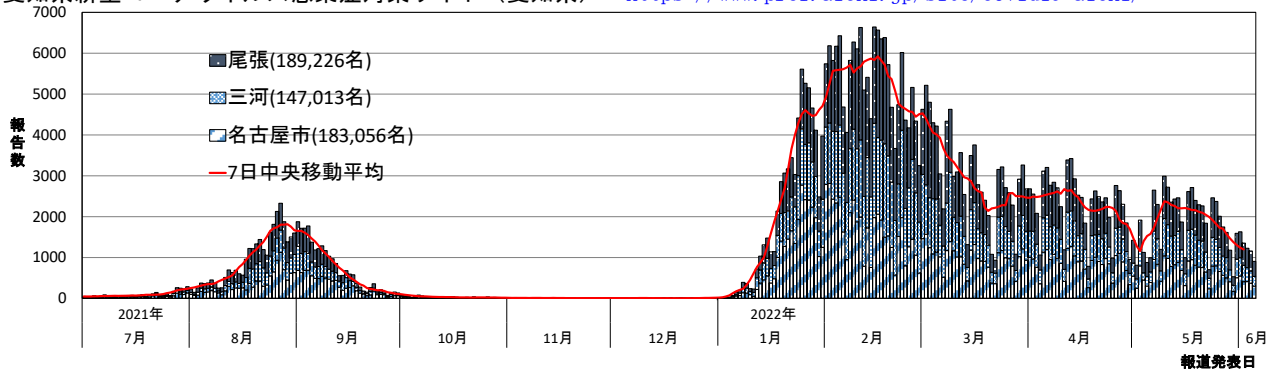


図2 愛知県における新型コロナウイルス感染者報告数（居住（県外等除く）地区別、2021年7月1日から2022年6月5日報道発表分まで）

### ◆RSウイルス感染症

22週の定点当たりの報告数は0.75、21週93人→22週137人（1.47倍）です。

### ◆咽頭結膜熱

22週の定点当たりの報告数は0.25、21週28人→22週45人（1.61倍）です。

病原体検出情報 —2021年疾患別ウイルス検出速報— (2022年6月1日現在)										
	感染性胃腸炎	手足口病	ヘルパンギーナ	咽頭結膜熱	流行性角結膜炎	無菌性髄膜炎	脳炎・脳症	*インフルエンザ		**麻しん・風しん
								2021/2022シーズン	2020/2021シーズン	
患者数	45	3	-	-	1	7	12	2	3	12
CV-A6	-	1	-	-	-	-	-	-	-	-
E-25	1	-	-	-	-	-	1	-	-	-
HRV	1	-	-	-	-	1	1	-	-	2
HPeV-1	1	-	-	-	-	-	-	-	-	-
MeV	-	-	-	-	-	-	-	-	-	1
HPIV-3	-	-	-	-	-	-	1	-	-	1
NV-GII	5	-	-	-	-	-	-	-	-	-
SV	1	-	-	-	-	-	-	-	-	-
Ad-53	-	-	-	-	1	-	-	-	-	-
検査中	1	-	-	-	-	-	-	1	-	1
陰性	35(2)	2	-	-	-	6	9	1	3	7(1)

( )内の数は前回の情報からの増加分を示す(再掲)

\*インフルエンザは2021/2022シーズン(21年9月~)及び2020/2021シーズンの結果

\*\*麻しん・風しんの数は病原体定点医療機関外からの患者数及びウイルス検出数を含む

略: ウイルス名

Ad: アデノウイルス、CV: コクサッキーウイルス(Cox)、E: エコーウイルス、HPeV: ヒトパレコウイルス、

HPIV: ヒトパラインフルエンザウイルス、HRV: ヒトライノウイルス、MeV: 麻しんウイルス、NV: ノロウイルス、SV: サポウイルス

病原体検出情報 —2022年疾患別ウイルス検出速報— (2022年6月1日現在)										
	感染性胃腸炎	手足口病	ヘルパンギーナ	咽頭結膜熱	流行性角結膜炎	無菌性髄膜炎	脳炎・脳症	*インフルエンザ		**麻しん・風しん
								2021/2022シーズン		
患者数	13(8)	-	-	1(1)	-	-	3	2		3
SV	1(1)	-	-	-	-	-	-	-		-
検査中	12	-	-	1	-	-	3	1		-
陰性	-	-	-	-	-	-	-	1		3(3)

( )内の数は前回の情報からの増加分を示す(再掲)

\*インフルエンザは2021/2022シーズン(21年9月~)の結果

\*\*麻しん・風しんの数は病原体定点医療機関外からの患者数及びウイルス検出数を含む

略: ウイルス名

SV: サポウイルス

## 定点医療機関コメント（名古屋市除く）

### 尾張西部地区

- COVID-19 7人  
未就学児 1人 小学生 3人 成人 3人  
【一宮市 あさのこどもクリニック】
- COVID-19(+) 小学生 3名  
【一宮市 さかたこどもクリニック】
- 感染性胃腸炎 減少しています。  
COVID-19 9名  
アデノウイルス感染症 1名  
【江南市 みやぐちこどもクリニック】
- RS ウイルス 今期初めて4例あり  
COVID-19 2例  
ヘルパンギーナ 1例あり  
【岩倉市 医療法人なかよしこどもクリニック】
- アデノがちょっと目立ちました。  
ウイルス性腸炎 29名  
COVID-19 9名  
【扶桑町 医療法人 tsukushi つくしこどもクリニック】
- 胃腸かぜ 散発  
【清須市 丹羽医院】

### 尾張東部地区

- 胃腸炎が散見されます。  
【日進市 みやがわクリニック】
- アデノウイルス 散発  
その他 目立った感染症はありません。  
【尾張旭市 医療法人誠和会佐伯小児科医院】
- 胃腸炎やアデノが増えてきた。  
【春日井市 春日井市民病院】
- 胃腸炎 多数  
【春日井市 朝宮こどもクリニック】
- 感冒症状 少しでてきました。  
【南知多町 医療法人大岩医院】
- 新型コロナ 1名  
【大府市 まえはらこどもクリニック】
- コロナ 10歳未満 女 1名  
【知多市 つつじが丘こどもクリニック】

### 西三河地区

- アデノ腸炎 1歳 男  
【豊田市 星ヶ丘たなかこどもクリニック】
- 咽頭アデノ 1歳 男  
コロナ 陽性 4人  
RS ウイルス 5人  
【岡崎市 花田こどもクリニック】
- 小児 COVID-19 7名  
【岡崎市 竜美ヶ丘小児科】
- COVID 4人  
【知立市 宮谷クリニック】

### 東三河地区

- 感染性胃腸炎が流行中  
アデノウイルス感染症とRSウイルス感染症の  
患児が時々います。  
【豊橋市 医療法人こどもの国大谷小児科】
- インフルエンザ 0  
ノロ 男 0、女 1  
【豊川市 豊川市民病院】
- カンピロバクター腸炎 1名  
【蒲郡市 畑川クリニック】

全数把握感染症発生状況（愛知県全体・保健所受理週別）2022年6月8日現在

一類～三類感染症、新型インフルエンザ等感染症

<関連リンク> 届出基準 <https://www.pref.aichi.jp/eiseiken/2f/todokedekijun210603.pdf>

● 結核（二類感染症）

報告保健所	2022年22週報告数			2022年総計(1～22週)		
	総数	喀痰塗抹検査 陽性者数再掲	無症状病原体 保有者数再掲	総数	喀痰塗抹検査 陽性者数再掲	無症状病原体 保有者数再掲
名古屋市	12	1	3	196	45	65
豊田市				26	3	5
豊橋市				22	3	6
岡崎市				15	4	2
一宮市				27	2	15
瀬戸				24	7	5
半田	1		1	11	2	1
春日井	3	1	1	25	4	9
豊川	2			18	3	5
津島	2		2	20	3	7
西尾	1			12	6	3
江南				11	2	4
新城				1		
知多	1		1	21	3	9
清須	1			17	3	6
衣浦東部	1			30	5	9
合計	24	2	8	476	95	151

新型インフルエンザ等感染症

● 新型コロナウイルス感染症

報告数（22週：5月30日～6月5日 報道発表日）										
居住地	10歳未満	10歳代	20歳代	30歳代	40歳代	50歳代	60歳代	70歳代	80歳以上	総計
名古屋市	449	417	460	475	387	230	114	95	110	2,737
一宮市	115	85	37	101	86	36	22	22	21	525
春日井市	96	67	55	66	58	28	15	14	5	404
岡崎市	75	67	55	63	66	24	11	7	17	385
豊橋市	92	57	75	56	48	30	14	10	3	385
豊田市	82	55	46	64	37	20	23	7	6	340
豊川市	40	54	29	38	37	18	10	4	11	241
安城市	44	32	35	43	24	12	6		4	200
小牧市	45	33	15	41	21	18	5	3	1	182
大府市	66	17	17	38	21	9	2	3		173
西尾市	37	21	17	33	20	8	7	3	4	150
稲沢市	23	34	18	20	22	3	6	3	1	130
東海市	32	24	22	27	10	7	3		4	129
瀬戸市	32	22	8	15	14	5	18	6	6	126
刈谷市	15	28	27	20	17	10	2	4		123
蒲郡市	24	18	13	26	17	6	6	4		114
清須市	27	14	16	18	18	7	3	3	5	111
尾張旭市	8	15	13	12	18	10	8	14	13	111
北名古屋市	17	27	14	11	22	5	5	6	1	108
江南市	26	13	8	21	11	9	5	2	8	103
日進市	13	19	13	17	18	6	3	2	3	94
長久手市	23	21	12	22	6	10				94
半田市	11	13	16	18	21	7	3	1	1	91
あま市	12	19	8	11	14	11	5	3	1	84
碧南市	17	19	7	14	15	3	1	1		77
知立市	12	9	14	16	9	8	5	2	1	76
弥富市	7	17	10	7	10	7	4	3	6	71
みよし市	21	9	11	13	9	3	2	2		70
海部郡大治町	18	9	8	13	14	3	2	1	1	69
犬山市	8	9	6	8	5	6	9	7	10	68
常滑市	20	6	15	14	9	4				68
豊明市	23	11	2	15	9	2	1	2	2	67
高浜市	23	7	5	20	7	1	1	2	1	67
岩倉市	9	7	11	14	12	5	4	1		63
津島市	6	6	14	9	8	6	7	2	1	59
知多郡東浦町	2	14	10	10	6	7	2	2	4	57
愛西市	10	15	6	4	12	4	1	1	3	56
知多市	6	10	9	11	7	7	5	1		56
丹羽郡扶桑町	5	9	5	5	9	1	2	2		38
知多郡美浜町	9	8	8	6		3		1	3	38
海部郡蟹江町	2	3	10	5	4	4	2	3	2	35
愛知郡東郷町	3	9	8	1	7	3	1	1		33
知多郡武豊町	8	6	10	3	3	1	1			32
新城市	4	7	6	8	4	1	1			31
知多郡阿久比町	8	2	1	5	7	4		1	1	29
田原市	4	3	7	2	4	4	3	1	1	29
西春日井郡豊山町	10	4	5	5	2	2				28
額田郡幸田町	3	1	3	4	8	2	6			27
丹羽郡大口町	2	5		1	1			2		11
知多郡南知多町		4	2	2	2	1				11
北設楽郡設楽町	6	1	1	1	1		1			11
海部郡飛鳥村						1				1
県外等	1		4	6	3	4	1	1		20
合計	1,651	1,382	1,227	1,478	1,200	626	358	255	261	8,438
21週（5/23～5/29）	2,673	1,905	1,658	2,131	1,740	925	480	347	277	12,136
20週（5/16～5/22）	3,166	2,437	2,531	2,580	2,042	1,151	530	351	381	15,169

・報告数（総数）の多い市町村から順に並べています。

四類・五類感染症（全数把握）（感染経路、感染地域は推定も含む）						
<b>● つつが虫病（四類感染症）</b>						
番号	報告保健所	年齢	性別	感染地域		
1	瀬戸	27歳	男	愛知県日進市		
<b>● レジオネラ症（四類感染症）</b>						
番号	報告保健所	年齢	性別	病型	感染地域	
1	名古屋市	58歳	男	肺炎型	不明	
2	豊田市	32歳	男	肺炎型	国内	
3	清須	57歳	男	肺炎型	国内	
<b>● カルバペネム耐性腸内細菌科細菌感染症（五類感染症）</b>						
番号	報告保健所	年齢	性別	感染経路	感染地域	90日以内の海外渡航歴
1	名古屋市	59歳	男	その他	国内	無
2	名古屋市	79歳	男	院内感染	国内	無
3	名古屋市	55歳	男	院内感染	国内	無
4	名古屋市	37歳	女	医療器具関連感染	国内	無
5	一宮市	84歳	男	医療器具関連感染	国内	無
6	豊川	78歳	男	医療器具関連感染	国内	無
<b>● 急性脳炎（五類感染症）</b>						
番号	報告保健所	年齢	性別	病型	感染地域	
1	瀬戸	2歳	男	病原体不明	国内	
<b>● 後天性免疫不全症候群（五類感染症）</b>						
番号	報告保健所	年齢	性別	病型	感染経路	感染地域
1	名古屋市	29歳	男	無症候性キャリア	性的接触	国内
2	名古屋市	57歳	男	AIDS	性的接触	ネパール
3	名古屋市	34歳	男	AIDS	性的接触	国内
4	名古屋市	50歳	女	無症候性キャリア	性的接触	不明
<b>● 侵襲性肺炎球菌感染症（五類感染症）</b>						
番号	報告保健所	年齢	性別	予防接種歴	感染地域	
1	名古屋市	3歳	男	有	国内	
<b>● 水痘（入院例に限る。）（五類感染症）</b>						
番号	報告保健所	年齢	性別	予防接種歴	感染地域	
1	名古屋市	49歳	女	不明	国内	
2	名古屋市	14歳	女	有	国内	
3	衣浦東部	24歳	男	不明	不明	

● 梅毒（五類感染症）						
番号	報告保健所	年齢	性別	病型	感染経路	感染地域
1	名古屋市	41歳	男	早期顕症	不明	国内
2	名古屋市	55歳	男	早期顕症	性的接触	国内
3	名古屋市	46歳	女	無症候	性的接触	国内
4	名古屋市	22歳	女	早期顕症	性的接触	国内
5	岡崎市	54歳	男	晚期顕症	性的接触	不明
6	岡崎市	60歳	男	晚期顕症	性的接触	国内
7	瀬戸	16歳	男	早期顕症	性的接触	国内
8	瀬戸	22歳	女	無症候	性的接触	国内
9	瀬戸	46歳	男	早期顕症	性的接触	国内
10	豊川	52歳	男	早期顕症	性的接触	国内
11	豊川	44歳	男	早期顕症	性的接触	国内
12	知多	23歳	女	早期顕症	性的接触	国内
● 破傷風（五類感染症）						
番号	報告保健所	年齢	性別	予防接種歴	感染地域	
1	春日井	90歳	男	不明	国内	
● 百日咳（五類感染症）						
番号	報告保健所	年齢	性別	予防接種歴	感染経路・感染地域等	
1	半田	13歳	男	有（追加接種有）	不明	
2	西尾	15歳	男	不明	国内	

愛知県感染症情報

2022年22週(2022年5月30日～2022年6月5日)

愛知県衛生研究所

	定点数						インフルエンザ定点	小児科定点									眼科定点		基幹定点					疑似症定点		
	インフルエンザ	小児科	眼科	STD	基幹	疑似症	インフルエンザ (鳥インフルエンザ及び新型コロナウイルス感染症を除く。)	RSウイルス感染症	咽頭結膜熱	A群溶血性レンサ球菌咽頭炎	感染性胃腸炎	水痘	手足口病	伝染性紅斑	突発性発しん	ヘルパンギーナ	流行性耳下腺炎	急性出血性結膜炎	流行性角結膜炎	細菌性髄膜炎	無菌性髄膜炎	マイコプラズマ肺炎	クラミジア肺炎 (オウム病を除く。)	感染性胃腸炎 (病原体がロタウイルスであるものに限る。)	インフルエンザによる入院患者	法(※)第14条第1項に規定する厚生労働省令で定める疑似症
愛知県 (保健所別)																										
愛知県 (名古屋市含む)	195	182	35	54	15	42	0	137	45	58	932	12	11	2	43	4	7	0	3	0	1	0	0	0	0	0
総数 (名古屋市を除く)	125	112	24	39	12	26	0	81	23	50	693	5	7	2	27	2	5	0	2	0	1	0	0	0	0	0
名古屋市	70	70	11	15	3	16		56	22	8	239	7	4		16	2	2		1							
瀬戸	9	9	2	3	1	3		9	3	18	37				4											
津島	7	7	2	2	1	2				1	41				2											
清須	8	8	2	2						2	22															
一宮市	12	8	2	3	1	2		6		3	55	1			3											
春日井	9	9	2	3	1	3		2	3	6	37				1		1									
江南	6	6	1	2		2		4	5	2	46		1		1	3										
半田	6	6	1	2	1	1		6			34				1											
知多	7	7	2	2		3		1	1	2	12			2	1											
岡崎市	11	7	2	4	1	2		12	2	8	64		5		7											
衣浦東部	13	13	2	4	1	3		8		3	31	1	1		3		1	1								
西尾	5	5	1	2	1			1		2	75				1											
豊田市	9	9	2	4	1	2		12		3	99	3			2											
豊橋市	12	8	2	4	1	2		6	2	1	89				1	1										
豊川	9	8	1	2	1	1		13	4	1	50				1			1								
新城	2	2			1			1	1		1								1							

※感染症の予防及び感染症の患者に対する医療に関する法律



愛知県感染症情報

2022年22週(2022年5月30日～2022年6月5日)

愛知県衛生研究所

年齢階層 (名古屋市を除く)	インフルエンザ 定点	小児科定点										眼科定点		基幹定点						疑似症 定点
	インフルエンザ (鳥インフルエンザ及び 新型インフル エンザ等感染症を除く。)	RSウイルス感染症	咽頭結膜熱	A群溶血性レンサ球菌咽頭炎	感染性胃腸炎	水痘	手足口病	伝染性紅斑	突発性発しん	ヘルパンギーナ	流行性耳下腺炎	急性出血性結膜炎	流行性角結膜炎	細菌性髄膜炎	無菌性髄膜炎	マイコプラズマ肺炎	クラミジア肺炎 (オウム病を除く。)	感染性胃腸炎 (病原体がロタウイルスであるものに限る。)	インフルエンザによる入院患者	法(※)第14条第1項に規定する 厚生労働省令で定める疑似症
計	0	81	23	50	693	5	7	2	27	2	5	0	2	0	1	0	0	0	0	0
～6ヶ月		9			3				1											
～12ヶ月		6	1		35				5											
0歳																				
1歳		24	9	2	106		1		12											
2歳		18	9	6	95		3		5	1										
3歳		19	2	9	112		1		2	1										
4歳		4	1	5	77			1	2											
5歳		1		5	83		1	1			1									
6歳				4	43															
7歳				1	20															
8歳				3	15	3														
9歳			1	3	20		1				2									
5歳～9歳																				
10歳～14歳				7	36	2					2									
15歳～19歳				1	7															
20歳～				4	41															
20歳～29歳																				
30歳～39歳														1						
40歳～49歳												1								
50歳～59歳												1								
60歳～69歳																				
70歳～																				
70歳～79歳																				
80歳以上																				

※感染症の予防及び感染症の患者に対する医療に関する法律

# グラフ総覧

2022年22週(5月30日～6月5日)

愛知県(名古屋市データ含む)の1999年13週から2022年22週までの定点(基幹・インフルエンザ・小児科・眼科)当たり報告数のうち、本年を含む過去5年間及び特徴的に推移した年についてグラフ化したものです。

\*各疾病のグラフを個別に利用される場合は、衛生研究所ウェブサイトからExcelファイルをダウンロードしてください。

<https://www.pref.aichi.jp/eiseiken/2f/graph.zip> \*ExcelファイルはZIP圧縮してありますので適当な場所に解凍後ご利用ください。

