

# 愛知県感染症情報

AICHI Infectious Diseases Weekly Report

2022年26週（6月5週 6/27～7/3）

愛知県感染症情報センター（愛知県衛生研究所内）

<https://www.pref.aichi.jp/eiseiken/kansentop.html>

E-mail: [eiseiken@pref.aichi.lg.jp](mailto:eiseiken@pref.aichi.lg.jp)

連絡先: 052-910-5619（企画情報部）

## 今週の内容

### ◇トピックス

新型コロナウイルス感染症、RSウイルス感染症、蚊媒介感染症

### ◇病原体検出情報

### ◇定点医療機関コメント

RSウイルス感染症、新型コロナウイルス感染症、感染性胃腸炎、A群溶血性レンサ球菌感染症等

### ◇全数把握感染症発生状況（）内は件数。

結核(21)、腸管出血性大腸菌感染症(8)、新型コロナウイルス感染症(8,501)、E型肝炎(1)、チクングニア熱(1)、デング熱(1)、レジオネラ症(8)、ウイルス性肝炎(1)、カルバペネム耐性腸内細菌科細菌感染症(2)、劇症型溶血性レンサ球菌感染症(2)、後天性免疫不全症候群(2)、侵襲性インフルエンザ菌感染症(1)、侵襲性肺炎球菌感染症(2)、梅毒(20)

### ◇定点把握感染症報告数（保健所別、年齢別）

○「グラフ総覧」は <https://www.pref.aichi.jp/eiseiken/2f/graph.pdf>

## トピックス

### ◆新型コロナウイルス感染症について（図1・2）【3月22日～嚴重警戒】

第6波の終息に向け、本県では、3月22日（火曜日）から「嚴重警戒」での感染防止対策を実施しています。

#### ○第6波の終息に向け県民・事業者の皆様へのメッセージの発出について

<https://www.pref.aichi.jp/site/covid19-aichi/covid19-aichi.html>

愛知県での感染者（7月3日報道発表日分まで）は、前週から8,501名増加し、累計は574,668名です。

#### ○発生状況 <https://www.pref.aichi.jp/eiseiken/2f/covid19.xlsx>

#### 【参考ページ】新型コロナウイルス感染症（COVID-19）診療の手引き（第7.2版、5月9日改訂）

<https://www.mhlw.go.jp/content/000936655.pdf>

#### 新型コロナウイルス感染症（COVID-19）診療の手引き 別冊 罹患後症状のマネジメント（第1.1版、6月17日改訂）

<https://www.mhlw.go.jp/content/000952747.pdf>

#### 新型コロナウイルス感染症について（厚生労働省）

[https://www.mhlw.go.jp/stf/seisakunitsuite/bunya/0000164708\\_00001.html](https://www.mhlw.go.jp/stf/seisakunitsuite/bunya/0000164708_00001.html)

#### 愛知県新型コロナウイルス感染症対策サイト（愛知県）

<https://www.pref.aichi.jp/site/covid19-aichi/>

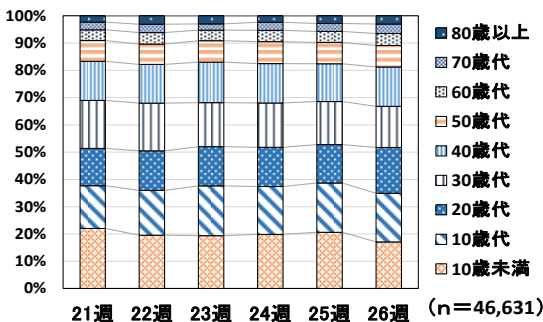


図1 愛知県における新型コロナウイルス感染者の年齢構成割合の推移（週別、21週から26週まで）

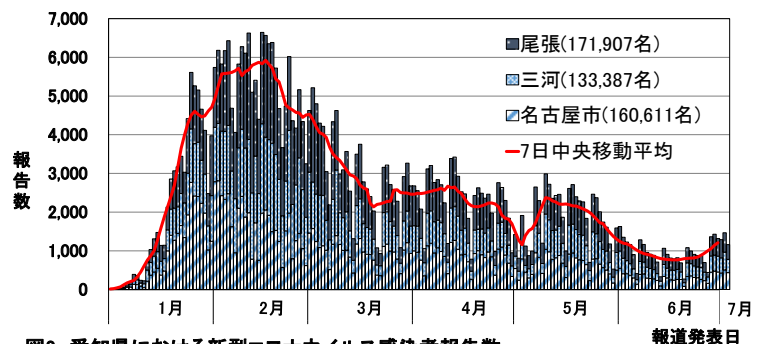


図2 愛知県における新型コロナウイルス感染者報告数（居住（県外等除く）地区別、2022年1月1日から2022年7月3日報道発表分まで）

### ◆RSウイルス感染症について（図3）

26週の定点当たりの報告数は3.36、25週352人→26週612人（1.74倍）で、3歳未満（0歳85人、1歳151人、2歳167人）の報告が全体の65.8%を占めています。

#### 【参考ページ】RSウイルス感染症 <https://www.pref.aichi.jp/eiseiken/67f/rs.html>

RSウイルス感染症とは（国立感染症研究所） <https://www.niid.go.jp/niid/ja/kansennohanashi/317-rs-intro.html>

### ◆蚊媒介感染症について

蚊媒介感染症は病原体を保有する蚊に刺咬されることによって起こる感染症で、デング熱や日本脳炎等があります。愛知県の2022年26週累計報告数（診断週）はチクングニア熱2件（フィリピン渡航歴2件）、デング熱3件（ブラジル渡航歴2件、フィリピン渡航歴1件）です。

#### 【参考ページ】注意すべき蚊による感染症

<https://www.pref.aichi.jp/eiseiken/67f/mosquito.html>

病原微生物検出情報 蚊媒介感染症（IASR Vol. 43 p. 125-128, 2022）

<https://www.niid.go.jp/niid/ja/route/arthropod/1770-idsr/iasr-topic/11199-508t.html>

蚊媒介感染症（厚生労働省）

<https://www.mhlw.go.jp/stf/seisakunitsuite/bunya/0000164483.html>

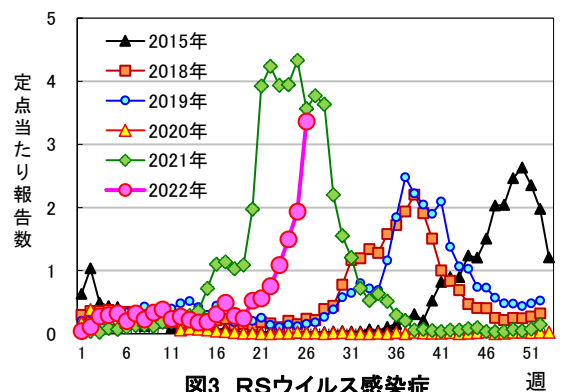


図3 RSウイルス感染症

病原体検出情報 —2021年疾患別ウイルス検出速報— (2022年7月1日現在)

	感染性胃腸炎	手足口病	ヘルパンギーナ	咽頭結膜熱	流行性角結膜炎	無菌性髄膜炎	脳炎・脳症	*インフルエンザ		**麻疹・風しん
								2021/2022シーズン	2020/2021シーズン	
患者数	46	3	-	-	1	7	12	3	3	11
CV-A6	-	1	-	-	-	-	-	-	-	-
E-25	1	-	-	-	-	-	1	-	-	-
HRV	1	-	-	-	-	1	1	-	-	2
HPeV-1	1	-	-	-	-	-	-	-	-	-
MeV	-	-	-	-	-	-	-	-	-	1
HPIV-3	-	-	-	-	-	-	1	-	-	1
2019-nCoV	-	-	-	-	-	-	-	1	-	-
RV-A NT	1*	-	-	-	-	-	-	-	-	-
NV-GII	7	-	-	-	-	-	-	-	-	-
SV	1	-	-	-	-	-	-	-	-	-
Ad-53	-	-	-	-	1	-	-	-	-	-
検査中	-	-	-	-	-	-	-	1	-	-
陰性	35	2	-	-	-	6	9	1	3	8

( )内の数は前回の情報からの増加分を示す(再掲)

インフルエンザは2021/2022シーズン(21年9月~)及び2020/2021シーズンの結果

麻疹・風しんの数は病原体定点医療機関外からの患者数及びウイルス検出数を含む

\* ロタウイルスワクチン株由来

略:ウイルス名

Ad:アデノウイルス、CV:コクサッキーウイルス(Cox.)、E:エコーウイルス、HPeV:ヒトパレコウイルス、

HPIV:ヒトパラインフルエンザウイルス、HRV:ヒトライノウイルス、MeV:麻疹ウイルス、NV:ノロウイルス、RV:ロタウイルス、

SV:サポウイルス、2019-nCoV:新型コロナウイルス

病原体検出情報 —2022年疾患別ウイルス検出速報— (2022年7月1日現在)

	感染性胃腸炎	手足口病	ヘルパンギーナ	咽頭結膜熱	流行性角結膜炎	無菌性髄膜炎	脳炎・脳症	*インフルエンザ	**麻疹・風しん
								2021/2022シーズン	
患者数	18(3)	2(1)	1(1)	2(1)	-	-	4(1)	3	5(1)
2019-nCoV	-	-	-	-	-	-	-	1	-
NV-GII	6(1)	-	-	-	-	-	-	-	-
SV	3	-	-	-	-	-	-	-	-
検査中	9	2	1	2	-	-	1	1	2
陰性	-	-	-	-	-	-	3	1	3

( )内の数は前回の情報からの増加分を示す(再掲)

インフルエンザは2021/2022シーズン(21年9月~)の結果

麻疹・風しんの数は病原体定点医療機関外からの患者数及びウイルス検出数を含む

略:ウイルス名

NV:ノロウイルス、SV:サポウイルス、2019-nCoV:新型コロナウイルス

## 定点医療機関コメント（名古屋市除く）

### 尾張西部地区

- COVID-19 2例 10歳未満女 姉妹例  
11歳男 カンピロバクター 検出  
【一宮市 あさのこどもクリニック】
- COVID-19(+) 小学生 2名 中学生 1名  
【一宮市 さかたこどもクリニック】
- RS ウイルス感染症 流行中です。  
溶連菌感染症 2名  
COVID-19 3名  
【江南市 みやぐちこどもクリニック】
- RS 36例  
GAS 1例  
【岩倉市 医療法人なかよしこどもクリニック】
- RS 感染が目立ちました。  
【扶桑町 医療法人 tsukushi つくしこどもクリニック】
- RS ウイルス 1歳男  
【清須市 丹羽医院】

### 尾張東部地区

- アデノ腸炎 2歳男  
【尾張旭市 旭労災病院】
- 今週は目立った感染症はみられませんが、  
上気道炎での受診は比較的多くみられました。  
【尾張旭市 医療法人誠和会佐伯小児科医院】
- RSV が流行している。  
【春日井市 春日井市民病院】
- 感染性胃腸炎 1名  
突発性発疹 1名  
【南知多町 医療法人大岩医院】
- 今週のはじめ、年長児に全身に皮疹(一見、  
水痘様)を伴う感染症が集団発生しました。  
手足口病の類と思われるが、過去に経験の  
ない病型です。手掌と足底や口内所見はないか、  
あっても軽度。却って体幹や四肢の皮疹が目立  
ちます。  
CV-A6 の亜型でしょうか？ウイルス分離と検  
出をお願いします。  
【武豊町 なかしまキッズクリニック】
- 特記するような感染症はありませんでした。  
【大府市 まえはらこどもクリニック】
- アデノウイルス感染症 10歳未満男 1人  
RS ウイルス感染症が目立ちました。(乳児～4歳)  
【東海市 もしもしこどもクリニック】
- コロナ 10歳未満男 1名  
【知多市 つつじが丘こどもクリニック】

### 西三河地区

- RSV(+) 3歳男  
StrepA(+) 13歳男  
【豊田市 星ヶ丘たなかこどもクリニック】
- コロナウイルス 15人  
RS ウイルス 8名  
【岡崎市 花田こどもクリニック】
- 小児 COVID-19 13名  
【岡崎市 竜美ヶ丘小児科】
- COVID19 5人  
【知立市 宮谷クリニック】
- 26歳女 カンピロバクター  
20歳男 カンピロバクター  
【西尾市 山岸クリニック】

### 東三河地区

- RS ウイルス感染症がまた増えてきました。  
コロナ感染症が時々います。  
【豊橋市 医療法人こどもの国大谷小児科】
- インフルエンザA型 1件  
【豊橋市 豊橋市民病院】
- アデノウイルス感染症(プール熱以外) 2名  
【蒲郡市 畑川クリニック】

全数把握感染症発生状況（愛知県全体・保健所受理週別）2022年7月6日現在						
一類～三類感染症、新型インフルエンザ等感染症						
＜関連リンク＞ 届出基準 <a href="https://www.pref.aichi.jp/eiseiken/2f/todokedeki_jun210603.pdf">https://www.pref.aichi.jp/eiseiken/2f/todokedeki_jun210603.pdf</a>						
● 結核（二類感染症）						
報告保健所	2022年26週報告数			2022年総計(1～26週)		
	総数	喀痰塗抹検査陽性者数再掲	無症状病原体保有者数再掲	総数	喀痰塗抹検査陽性者数再掲	無症状病原体保有者数再掲
名古屋市	9	2	3	227	53	71
豊田市	1			28	3	5
豊橋市				24	3	8
岡崎市	3			22	5	3
一宮市	1	1		30	3	17
瀬戸				30	7	8
半田	1			17	3	2
春日井				28	5	9
豊川	1		1	21	3	7
津島				22	3	7
西尾				12	6	3
江南				14	2	4
新城	1		1	2		1
知多	3	1	1	27	4	10
清須				17	3	6
衣浦東部	1	1		38	9	12
合計	21	5	6	559	112	173

● 腸管出血性大腸菌感染症（三類感染症）							
番号	報告保健所	年齢	性別	発病月日	初診月日	診定月日	備考
1	名古屋市	49歳	女	-/-	6/27	6/27	O157、VT2(+) 無症状病原体保有者
2	豊田市	11歳	女	6/23	6/25	6/27	O157、VT型不明
3	豊田市	20歳	男	6/26	6/28	6/30	O157、VT型不明
4	一宮市	37歳	男	6/24	6/26	6/29	O157、VT1(+) VT2(+)
5	豊川	79歳	男	6/24	6/25	6/27	O26、VT型不明
6	津島	23歳	男	6/28	6/29	6/29	O157、VT1(+) VT2(+)
7	江南	18歳	女	-/-	6/25	6/28	O103、VT1(+) 無症状病原体保有者
8	江南	19歳	男	6/21	6/24	7/1	O145、VT2(+)

新型インフルエンザ等感染症

● 新型コロナウイルス感染症

報告数（26週：6月27日～7月3日 報道発表日）										
居住地	10歳未満	10歳代	20歳代	30歳代	40歳代	50歳代	60歳代	70歳代	80歳以上	総計
名古屋市	436	450	619	462	398	255	126	98	93	2,937
岡崎市	126	147	43	94	90	44	25	31	11	611
春日井市	68	49	75	67	72	43	29	18	16	437
豊田市	72	97	72	50	53	26	21	9	9	409
豊橋市	59	42	56	52	61	25	18	15	7	335
一宮市	33	55	61	43	51	33	14	7	4	301
安城市	43	61	42	41	32	14	11	18	22	284
大府市	75	52	24	25	32	11	7	4		230
刈谷市	37	35	26	28	19	8	6	8	13	180
豊川市	29	38	35	14	29	7	5	4	4	165
西尾市	21	26	21	24	25	17	10	4	6	154
東海市	23	47	26	22	17	8	3	3		149
稲沢市	28	26	23	20	22	11	5	3	1	139
蒲郡市	16	30	14	19	14	3	8	9	18	131
知多市	23	22	14	18	17	5	7	4	1	111
海部郡蟹江町	43	14	6	19	14	5	4	4		109
小牧市	14	19	26	18	15	8	2	6	1	109
日進市	11	31	17	12	14	7	4	4		100
あま市	27	14	12	11	18	7	4	2		95
碧南市	29	10	13	14	8	6	2	3	3	88
清須市	15	17	6	17	12	6	6		1	80
江南市	9	11	6	11	11	9	6	2	12	77
知多郡東浦町	28	7	6	19	11	4	2			77
豊明市	22	11	8	10	11	4	6	1	1	74
尾張旭市	10	12	12	7	14	10	3		2	70
半田市	4	16	5	12	14	5	5	5	2	68
知立市	9	18	9	9	11	6	1	3	2	68
瀬戸市	5	14	14	8	12	5	3	2		63
犬山市	18	7	10	12	9	1	4			61
北名古屋市	9	11	12	9	12	5	2		1	61
津島市	7	3		5	7	7	4	3	19	55
愛西市	11	9	9	8	9	3	3	1		53
長久手市	5	11	14	4	9	7	1	2		53
新城市	10	8	5	11	7	1	1	2	1	46
常滑市	2	11	17	4	6	3	1			44
知多郡武豊町	3	10	6	6	8	4	1	1	2	41
愛知郡東郷町	9	7	5	5	4	2	2	4	1	39
知多郡阿久比町	10	3	6	12	5				1	37
弥富市	7	9	6	4	3	5	1		1	36
みよし市	7	6	5	9	5	2	2			36
丹羽郡扶桑町	4	9	5	5	7	1	1		1	33
知多郡美浜町	7	6	6	5		4	5			33
岩倉市	5	5	7	4	1	6	1	1	2	32
西春日井郡豊山町	12	3	1	9	4	1	1	1		32
海部郡大治町	2	9	5	3	3	7	1	1	1	32
田原市	4	3		2	9	8	3	1	2	32
額田郡幸田町	1	1	7	6	6	1	2	1	1	26
高浜市		6	5	4	7	3				25
知多郡南知多町	1	4	2	2	1	2	1	1		14
丹羽郡大口町	4	2	3	1	1					11
海部郡飛島村	1	1			1					3
北設楽郡設楽町				1						1
県外等		1	3	4	3	1	2			14
合計	1,454	1,516	1,430	1,281	1,224	666	382	286	262	8,501
25週（6/20～6/26）	1,183	1,041	809	908	798	447	234	171	158	5,749
24週（6/13～6/19）	1,082	954	784	886	785	439	225	162	129	5,446

・報告数（総数）の多い市町村から順に並べています。

四類・五類感染症（全数把握）（感染経路、感染地域は推定も含む）							
<b>● E型肝炎（四類感染症）</b>							
番号	報告保健所	年齢	性別	感染地域			
1	名古屋市	58歳	女	国内			
<b>● チクングニア熱（四類感染症）</b>							
番号	報告保健所	年齢	性別	感染地域			
1	知多	41歳	男	フィリピン			
<b>● デング熱（四類感染症）</b>							
番号	報告保健所	年齢	性別	病型	感染地域		
1	衣浦東部	25歳	女	デング熱	フィリピン		
<b>● レジオネラ症（四類感染症）</b>							
番号	報告保健所	年齢	性別	病型	感染地域		
1	名古屋市	58歳	男	肺炎型	国内		
2	名古屋市	79歳	女	肺炎型	国内		
3	名古屋市	50歳	男	肺炎型	国内		
4	豊橋市	58歳	女	肺炎型	国内		
5	豊橋市	78歳	男	肺炎型	国内		
6	岡崎市	52歳	女	肺炎型	国内		
7	一宮市	69歳	男	肺炎型	国内		
8	豊川	64歳	男	肺炎型	国内		
<b>● ウイルス性肝炎（五類感染症）</b>							
番号	報告保健所	年齢	性別	病型	B型肝炎ワクチン接種歴	感染経路	感染地域
1	豊田市	44歳	女	その他 (EBV)	不明	性的接触	国内
<b>● カルバペネム耐性腸内細菌科細菌感染症（五類感染症）</b>							
番号	報告保健所	年齢	性別	感染経路	感染地域	90日以内の海外渡航歴	
1	一宮市	76歳	男	不明	国内	無	
2	春日井	73歳	男	その他	国内	無	
<b>● 劇症型溶血性レンサ球菌感染症（五類感染症）</b>							
番号	報告保健所	年齢	性別	感染地域			
1	名古屋市	75歳	男	国内			
2	春日井	90歳	女	国内			
<b>● 後天性免疫不全症候群（五類感染症）</b>							
番号	報告保健所	年齢	性別	病型	感染経路	感染地域	
1	名古屋市	42歳	男	無症候性キャリア	性的接触	国内	
2	名古屋市	42歳	男	無症候性キャリア	性的接触	不明	
<b>● 侵襲性インフルエンザ菌感染症（五類感染症）</b>							
番号	報告保健所	年齢	性別	予防接種歴	感染地域		
1	名古屋市	69歳	女	無	国内		
<b>● 侵襲性肺炎球菌感染症（五類感染症）</b>							
番号	報告保健所	年齢	性別	予防接種歴	感染地域		
1	名古屋市	80歳	男	無	国内		
2	名古屋市	60歳	男	不明	国内		

● 梅毒（五類感染症）						
番号	報告保健所	年齢	性別	病型	感染経路	感染地域
1	名古屋市	50歳	男	早期顕症	性的接触	国内
2	名古屋市	50歳	女	無症候	不明	国内
3	名古屋市	26歳	女	早期顕症	性的接触	国内
4	名古屋市	33歳	男	早期顕症	性的接触	国内
5	名古屋市	46歳	男	早期顕症	性的接触	国内
6	名古屋市	32歳	男	早期顕症	性的接触	国内
7	名古屋市	33歳	女	無症候	性的接触	国内
8	名古屋市	22歳	女	無症候	性的接触	国内
9	名古屋市	37歳	男	早期顕症	性的接触	国内
10	名古屋市	56歳	男	早期顕症	性的接触	国内
11	名古屋市	91歳	男	無症候	不明	不明
12	豊田市	52歳	男	早期顕症	不明	不明
13	豊田市	34歳	男	早期顕症	不明	国内
14	豊橋市	45歳	男	早期顕症	性的接触	国内
15	岡崎市	40歳	男	早期顕症	性的接触	国内
16	一宮市	30歳	男	早期顕症	性的接触	国内
17	瀬戸	48歳	女	早期顕症	性的接触	国内
18	半田	38歳	男	早期顕症	性的接触	不明
19	知多	57歳	男	早期顕症	性的接触	国内
20	衣浦東部	71歳	男	早期顕症	不明	不明

愛知県感染症情報

2022年26週(2022年6月27日～2022年7月3日)

愛知県衛生研究所

	定点数						インフルエンザ定点	小児科定点								眼科定点		基幹定点						疑似症定点		
	インフルエンザ	小児科	眼科	STD	基幹	疑似症	インフルエンザ (鳥インフルエンザ及び新型コロナウイルス感染症を除く。)	RSウイルス感染症	咽頭結膜熱	A群溶血性レンサ球菌咽頭炎	感染性胃腸炎	水痘	手足口病	伝染性紅斑	突発性発しん	ヘルパンギーナ	流行性耳下腺炎	急性出血性結膜炎	流行性角結膜炎	細菌性髄膜炎	無菌性髄膜炎	マイコプラズマ肺炎	クラミジア肺炎 (オウム病を除く。)	感染性胃腸炎 (病原体がロタウイルスであるものに限る。)	インフルエンザによる入院患者	厚法(※)第14条第1項に規定する 生労働省令で定める疑似症
愛知県 (保健所別)																										
愛知県 (名古屋市含む)	195	182	35	54	15	42	5	612	21	62	776	13	51	1	52	17	6	0	3	1	0	0	0	0	0	0
総数 (名古屋市を除く)	125	112	24	39	12	26	3	361	10	48	541	11	43	1	35	5	4	0	2	1	0	0	0	0	0	0
名古屋市	70	70	11	15	3	16	2	251	11	14	235	2	8		17	12	2		1							
瀬戸	9	9	2	3	1	3		49	1	10	38		1		6		1									
津島	7	7	2	2	1	2		6		1	53				4											
清須	8	8	2	2				3	1		8		3													
一宮市	12	8	2	3	1	2		40		1	29	3		2												
春日井	9	9	2	3	1	3	1	65	1	12	9		3													
江南	6	6	1	2		2		51	1	7	38	1		3		1		2								
半田	6	6	1	2	1	1		17			41	1	12		1											
知多	7	7	2	2		3		13	1		12	1	4		2	3	1									
岡崎市	11	7	2	4	1	2		19		1	63	1	18		6											
衣浦東部	13	13	2	4	1	3		18		2	34	2	2		3	1										
西尾	5	5	1	2	1			1	1	2	57			1		1										
豊田市	9	9	2	4	1	2		42		10	54	1		4	1											
豊橋市	12	8	2	4	1	2	2	22	1	1	56	1		1												
豊川	9	8	1	2	1	1		12	3	1	49			3						1						
新城	2	2			1			3																		

※感染症の予防及び感染症の患者に対する医療に関する法律



愛知県感染症情報

2022年26週(2022年6月27日～2022年7月3日)

愛知県衛生研究所

年齢階層 (名古屋市を除く)	インフルエンザ 定点	小児科定点										眼科定点		基幹定点						疑似症 定点
	インフルエンザ (鳥インフルエンザ及び 新型インフルエンザ等感染症を除く。)	RSウイルス感染症	咽頭結膜熱	A群溶血性レンサ球菌咽頭炎	感染性胃腸炎	水痘	手足口病	伝染性紅斑	突発性発しん	ヘルパンギーナ	流行性耳下腺炎	急性出血性結膜炎	流行性角結膜炎	細菌性髄膜炎	無菌性髄膜炎	マイコプラズマ肺炎	クラミジア肺炎 (オウム病を除く。)	感染性胃腸炎 (病原体がロタウイルスであるものに 限る。)	インフルエンザによる入院患者	法(※)第14条第1項に規定する 厚生労働省令で定める疑似症
計	3	361	10	48	541	11	43	1	35	5	4	0	2	1	0	0	0	0	0	0
～6ヶ月		23			4				1											
～12ヶ月		29			28	1	2		13											
0歳																				
1歳		89	4	1	80	1	16		17	3										
2歳	1	100	2	2	74	2	8		4	1										
3歳		63	3	2	58						1									
4歳		33		7	75	1	4													
5歳		15		3	47		1			1	2									
6歳		3	1	11	39															
7歳		2		2	18		1	1			1									
8歳		2		3	12	3														
9歳		1		3	13	1	8													
5歳～9歳																				
10歳～14歳	2			10	39	2	3							1						
15歳～19歳				2	8							1								
20歳～		1		2	46															
20歳～29歳																				
30歳～39歳																				
40歳～49歳																				
50歳～59歳												1								
60歳～69歳																				
70歳～																				
70歳～79歳																				
80歳以上																				

※感染症の予防及び感染症の患者に対する医療に関する法律

# グラフ総覧

2022年26週(6月27日～7月3日)

愛知県(名古屋市データ含む)の1999年13週から2022年26週までの定点(基幹・インフルエンザ・小児科・眼科)当たり報告数のうち、本年を含む過去5年間及び特徴的に推移した年についてグラフ化したものです。

\*各疾病のグラフを個別に利用される場合は、衛生研究所ウェブサイトからExcelファイルをダウンロードしてください。

<https://www.pref.aichi.jp/eiseiken/2f/graph.zip> \*ExcelファイルはZIP圧縮してありますので適当な場所に解凍後ご利用ください。

