

愛知県感染症情報

AICHI Infectious Diseases Weekly Report

2022年29週（7月3週 7/18～7/24）

愛知県感染症情報センター（愛知県衛生研究所内）

<https://www.pref.aichi.jp/eiseiken/kansentop.html>

E-mail: eiseiken@pref.aichi.lg.jp

連絡先: 052-910-5619（企画情報部）

今週の内容

◇トピックス

新型コロナウイルス感染症、RSウイルス感染症、手足口病

◇定点医療機関コメント

新型コロナウイルス感染症、RSウイルス感染症、感染性胃腸炎、手足口病等

◇全数把握感染症発生状況（）内は件数。

結核(15)、腸管出血性大腸菌感染症(4)、新型コロナウイルス感染症(71,809)、レジオネラ症(3)、アメーバ赤痢(1)、カルバペネム耐性腸内細菌科細菌感染症(2)、急性脳炎(1)、クロイツフェルト・ヤコブ病(1)、劇症型溶血性レンサ球菌感染症(2)、後天性免疫不全症候群(1)、梅毒(16)

◇定点把握感染症報告数（保健所別、年齢別）

○「グラフ総覧」は <https://www.pref.aichi.jp/eiseiken/2f/graph.pdf>

トピックス

◆新型コロナウイルス感染症について（図1・2）【3月22日～嚴重警戒】

本県では、6月21日から新型コロナウイルス感染症の第7波に突入したことを受け、7月12日に第7波・感染急拡大の抑制に向けたメッセージを発出し、嚴重警戒での感染防止対策を実施しています。

○県民・事業者の皆様へのメッセージ <https://www.pref.aichi.jp/site/covid19-aichi/covid19-aichi.html>

愛知県での感染者（7月24日報道発表日分まで）は、前週から71,809名増加し、累計は704,175名です。

○発生状況 <https://www.pref.aichi.jp/eiseiken/2f/covid19.xlsx>

【参考ページ】新型コロナウイルス感染症（COVID-19）診療の手引き（第8.0版、7月22日改訂）

<https://www.mhlw.go.jp/content/000936655.pdf>

新型コロナウイルス感染症（COVID-19）診療の手引き 別冊 罹患後症状のマネジメント（第1.1版、6月17日改訂）

<https://www.mhlw.go.jp/content/000952747.pdf>

新型コロナウイルス感染症について（厚生労働省） https://www.mhlw.go.jp/stf/seisakunitsuite/bunya/0000164708_00001.html

愛知県新型コロナウイルス感染症対策サイト（愛知県） <https://www.pref.aichi.jp/site/covid19-aichi/>

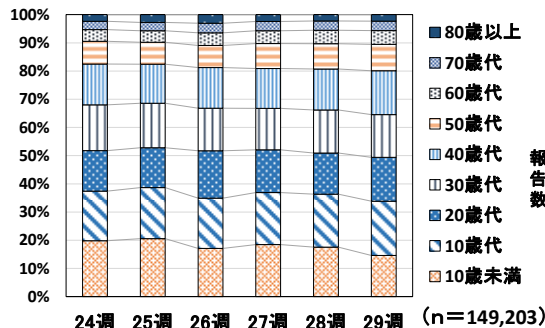


図1 愛知県における新型コロナウイルス感染者の年齢構成割合の推移（週別、24週から29週まで）

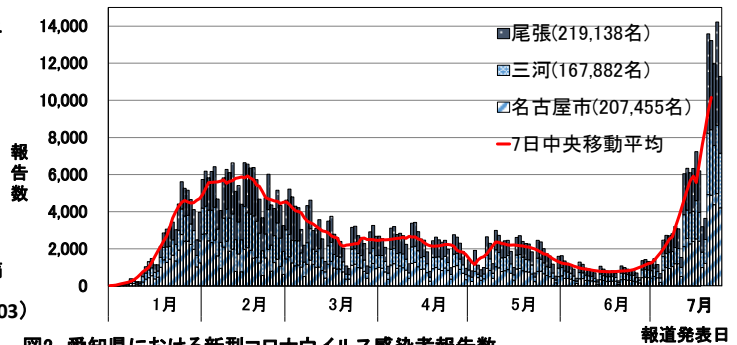


図2 愛知県における新型コロナウイルス感染者報告数（居住（県外等除く）地区別、2022年1月1日から2022年7月24日報道発表分まで）

◆RSウイルス感染症について（図3）

29週の定点当たりの報告数は5.03と、引き続き高いレベルで推移しています。28週1,097人→29週916人（0.84倍）で、3歳未満（0歳175人、1歳271人、2歳193人）の報告が全体の69.8%を占めています。

【参考ページ】RSウイルス感染症が流行しています！（愛知県） <https://www.pref.aichi.jp/soshiki/kansen-taisaku/0000016942.html>

RSウイルス感染症 <https://www.pref.aichi.jp/eiseiken/67f/rs.html>

RSウイルス感染症とは（国立感染症研究所） <https://www.niid.go.jp/niid/ja/kansennohanashi/317-rs-intro.html>

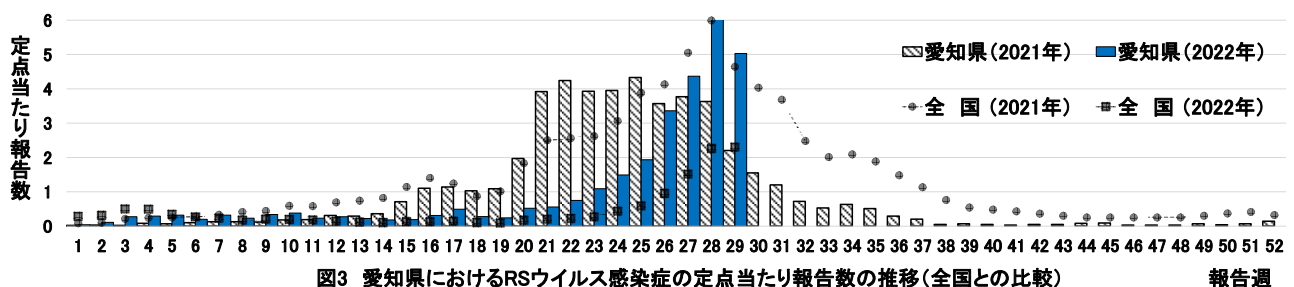


図3 愛知県におけるRSウイルス感染症の定点当たり報告数の推移（全国との比較）

◆手足口病について

29週の定点当たりの報告数は1.35、28週159人→29週245人（1.54倍）です。

【参考ページ】手足口病に関するQ&A（厚生労働省） <https://www.mhlw.go.jp/bunya/kenkou/kekkaku-kansenshou19/hfmd.html>

定点医療機関コメント（名古屋市除く）

尾張西部地区

- COVID-19 14人
未就学児 8人
小学生 4人
中学生 2人
先週分から
15歳女 感染性腸炎
カンピロバクター、アエロモナス、ビブリオ
3菌種陽性
【一宮市 あさのこどもクリニック】
- COVID-19
未就学児 5人
小学生 8人
大人 2人
【一宮市 さかたこどもクリニック】
- COVID-19 27名
手足口病 2名
ヘルパンギーナ 1名
【江南市 みやぐちこどもクリニック】
- RSV 34例
COVID-19 15例
手足口病 3例
ヘルパンギーナ 2例
【岩倉市 医療法人なかよしこどもクリニック】
- COVID-19 70件
RS 40件
コロナとRSのツインデミック状態でしたが、
手足口病も増えてきました。
【扶桑町 医療法人tsukushiつくしこどもクリニック】
- RSウイルス感染 3人
【清須市 丹羽医院】
- RSウイルス感染症 増加中
CoV19感染症 8例
【稲沢市 こどものお医者さんおがわクリニック】

[28週追加コメント]

- 感染性胃腸炎やRSVと思われる児が増えてきました。
CoV19陽性 8名
【稲沢市 こどものお医者さんおがわクリニック】

尾張東部地区

- COVID-19 10歳未満男、10歳代男
【東郷町 ごとうこどもクリニック】
- 溶連菌感染症 6歳女（久しぶりの溶連菌でした。）
そのほかRS様病状多く見られCOVID19急増（乳児例もあり）
【尾張旭市 医療法人誠和会佐伯小児科医院】
- RSV 多い
【春日井市 春日井市民病院】
- ヒトメタニューモ 5歳
【小牧市 志水こどもクリニック】
- 感染性胃腸炎 2名
【南知多町 医療法人大岩医院】
- コロナ
10歳未満（男4人、女11人）
10歳代男 1人
大人 2人
【知多市 つつじが丘こどもクリニック】
- 新型コロナウイルス 4名
RSウイルス 2名
【大府市 まえはらこどもクリニック】

西三河地区

- イムノエース RSV(+)
 - 1 か月女 1名
 - 3 か月男 1名
 - 7 か月男 1名
 - 2 歳男 1名
 - 2 歳女 2名【豊田市 星ヶ丘たなかこどもクリニック】
- 1 歳男 大腸菌 O146
【豊田市 すくすくこどもクリニック】
- 13 歳女 病原大腸菌 O25
【岡崎市 医療法人川島小児科水野医院】
- 小児 COVID-19 23 例
【岡崎市 竜美ヶ丘小児科】
- COVID 48 人
【知立市 宮谷クリニック】

東三河地区

- コロナウイルス感染症が流行中
【豊橋市 医療法人こどもの国大谷小児科】
- エルシニア腸炎 1名(11 歳男)
カンピロバクター腸炎 1名(11 歳男)
【蒲郡市 畑川クリニック】

全数把握感染症発生状況（愛知県全体・保健所受理週別）2022年7月27日現在						
一類～三類感染症、新型インフルエンザ等感染症						
＜関連リンク＞ 届出基準 https://www.pref.aichi.jp/eiseiken/2f/todokedeki_jun210603.pdf						
● 結核（二類感染症）						
報告保健所	2022年29週報告数			2022年総計(1～29週)		
	総数	喀痰塗抹検査 陽性者数再掲	無症状病原体 保有者数再掲	総数	喀痰塗抹検査 陽性者数再掲	無症状病原体 保有者数再掲
名古屋市	4	1		254	59	77
豊田市	2		1	32	3	8
豊橋市				25	3	8
岡崎市				23	5	4
一宮市				34	4	19
瀬戸				34	8	8
半田	1			19	3	2
春日井	1			29	5	9
豊川				23	4	7
津島				24	3	7
西尾	1		1	14	2	5
江南	1			17	2	4
新城				2		1
知多	1	1		29	5	10
清須	1		1	22	5	7
衣浦東部	3	2	1	49	13	16
合計	15	4	4	630	124	192

● 腸管出血性大腸菌感染症（三類感染症）							
番号	報告保健所	年齢	性別	発病月日	初診月日	診定月日	備考
1	名古屋市	23歳	男	7/17	7/19	7/21	O157、VT1(+) VT2(+)
2	豊田市	49歳	男	7/16	7/18	7/19	O157、VT型不明
3	清須	36歳	女	7/13	7/15	7/20	O157、VT1(+) VT2(+)
4	衣浦東部	10歳	女	7/16	7/18	7/20	O157、VT型不明

新型コロナウイルス感染症										
報告数 (29週 : 7月18日～7月24日 報道発表日)										
居住地	10歳未満	10歳代	20歳代	30歳代	40歳代	50歳代	60歳代	70歳代	80歳以上	総計
名古屋市	3,485	4,361	4,462	3,991	4,063	2,484	1,298	882	694	25,720
岡崎市	427	687	530	477	528	314	153	104	130	3,350
豊田市	502	564	432	448	433	219	134	106	37	2,875
春日井市	335	594	417	395	483	255	130	88	53	2,750
一宮市	332	519	450	341	424	298	139	102	85	2,690
豊橋市	473	554	306	371	434	221	129	80	52	2,620
安城市	310	336	258	254	295	166	92	43	28	1,782
西尾市	226	470	176	212	213	130	66	37	23	1,553
刈谷市	263	246	263	236	213	109	69	50	24	1,473
半田市	251	336	158	223	193	126	79	50	35	1,451
東海市	272	246	209	228	205	98	55	33	12	1,358
豊川市	220	216	223	236	209	99	64	39	44	1,350
日進市	149	272	148	158	192	107	40	30	33	1,129
小牧市	118	243	213	136	160	113	55	41	20	1,099
稲沢市	162	192	171	150	161	114	61	41	29	1,081
知多市	198	171	128	131	174	88	47	36	7	980
あま市	154	181	133	153	143	87	39	51	26	967
江南市	196	184	113	112	147	111	43	42	11	959
大府市	145	202	146	158	157	82	30	22	16	958
尾張旭市	117	258	106	141	155	89	35	34	8	943
北名古屋市	105	135	142	135	115	77	33	29	21	792
清須市	96	178	114	117	121	72	24	27	21	770
瀬戸市	79	134	123	126	102	92	65	33	14	768
常滑市	143	183	91	110	114	65	26	13	20	765
知立市	131	108	131	130	116	57	37	11	8	729
長久手市	132	153	109	127	104	43	24	7	18	717
愛西市	139	145	80	90	103	49	31	26	11	674
知多郡東浦町	103	139	81	103	80	35	24	16	8	589
犬山市	49	120	74	74	81	56	29	25	37	545
碧南市	41	163	81	73	78	52	24	15	6	533
蒲郡市	83	109	84	81	74	44	29	18	6	528
豊明市	67	86	98	77	72	58	27	22	11	518
みよし市	55	120	108	61	81	55	17	11	8	516
田原市	77	43	65	112	62	38	28	17	17	459
知多郡武豊町	97	105	52	70	54	36	17	10	5	446
津島市	35	97	57	46	70	68	30	26	7	436
高浜市	85	89	57	82	70	27	13	8	2	433
海部郡蟹江町	49	95	48	60	84	44	20	14	12	426
弥富市	48	88	66	60	53	42	24	17	7	405
愛知郡東郷町	51	128	46	49	67	32	12	6	6	397
岩倉市	54	67	59	75	51	46	17	8	10	387
知多郡阿久比町	65	91	27	64	52	31	21	4	4	359
額田郡幸田町	50	62	47	61	40	30	16	12	5	323
海部郡大治町	45	59	56	44	48	30	11	8	7	308
丹羽郡扶桑町	52	53	39	43	51	27	10	10	4	289
丹羽郡大口町	38	32	23	40	31	19	10	16	9	218
新城市	39	31	12	39	32	20	20	13	5	211
知多郡美浜町	42	35	31	20	27	20	13	12	1	201
西春日井郡豊山町	37	39	23	23	37	14	9	2	3	187
知多郡南知多町	21	29	14	14	22	18	18	5	9	150
海部郡飛島村	3	5	6	3	5	6	7	1		36
北設楽郡設楽町		1	1	1	2	3	1		1	10
北設楽郡豊根村	3			3	2		1	1		10
北設楽郡東栄町		1	1	1	2	1	1			7
県外等	60	52	104	84	109	85	55	26	4	579
合計	10,509	13,807	11,192	10,849	11,194	6,702	3,502	2,380	1,674	71,809
28週 (7/11～7/17)	7,030	7,495	5,829	6,094	5,834	3,573	1,891	1,327	890	39,963
27週 (7/4～7/10)	3,274	3,281	2,680	2,605	2,511	1,565	802	583	434	17,735

・報告数(総数)の多い市町村から順に並べています。

四類・五類感染症（全数把握）（感染経路、感染地域は推定も含む）						
● レジオネラ症（四類感染症）						
番号	報告保健所	年齢	性別	病型	感染地域	
1	名古屋市	74歳	男	肺炎型	不明	
2	豊田市	48歳	男	肺炎型	国内	
3	豊川	70歳	男	肺炎型	国内	
● アメーバ赤痢（五類感染症）						
番号	報告保健所	年齢	性別	病型	感染経路	感染地域
1	春日井	71歳	男	腸管アメーバ症	不明	不明
● カルバペナム耐性腸内細菌科細菌感染症（五類感染症）						
番号	報告保健所	年齢	性別	感染経路	感染地域	90日以内の海外渡航歴
1	名古屋市	79歳	男	以前からの保菌	国内	無
2	衣浦東部	89歳	男	不明	国内	無
● 急性脳炎（五類感染症）						
番号	報告保健所	年齢	性別	病型	感染地域	
1	瀬戸	4歳	男	病原体不明	不明	
● クロイツフェルト・ヤコブ病（五類感染症）						
番号	報告保健所	年齢	性別	病型		
1	衣浦東部	81歳	男	古典型		
● 劇症型溶血性レンサ球菌感染症（五類感染症）						
番号	報告保健所	年齢	性別	感染地域		
1	豊橋市	87歳	女	国内		
2	津島	75歳	男	不明		
● 後天性免疫不全症候群（五類感染症）						
番号	報告保健所	年齢	性別	病型	感染経路	感染地域
1	名古屋市	37歳	男	無症候性キャリア	性的接触	国内

● 梅毒（五類感染症）						
番号	報告保健所	年齢	性別	病型	感染経路	感染地域
1	名古屋市	57歳	男	早期顕症	性的接触	国内
2	名古屋市	30歳	男	早期顕症	性的接触	国内
3	名古屋市	21歳	男	早期顕症	性的接触	国内
4	名古屋市	23歳	男	早期顕症	性的接触	国内
5	名古屋市	30歳	男	早期顕症	性的接触	国内
6	名古屋市	45歳	男	早期顕症	性的接触	国内
7	名古屋市	20歳	男	早期顕症	性的接触	国内
8	名古屋市	40歳	男	早期顕症	性的接触	国内
9	豊田市	36歳	男	早期顕症	性的接触	国内
10	半田	45歳	男	早期顕症	性的接触	国内
11	春日井	24歳	男	早期顕症	性的接触	不明
12	江南	42歳	男	早期顕症	性的接触	国内
13	知多	54歳	男	早期顕症	性的接触	国内
14	知多	34歳	男	早期顕症	性的接触	国内
15	清須	49歳	男	無症候	性的接触	国内
16	清須	33歳	男	早期顕症	性的接触	国内

愛知県感染症情報

2022年29週(2022年7月18日～2022年7月24日)

愛知県衛生研究所

	定点数						インフルエンザ定点	小児科定点									眼科定点		基幹定点						疑似症定点	
	インフルエンザ	小児科	眼科	STD	基幹	疑似症	インフルエンザ (鳥インフルエンザ及び新型コロナウイルス感染症を除く。)	RSウイルス感染症	咽頭結膜熱	A群溶血性レンサ球菌咽頭炎	感染性胃腸炎	水痘	手足口病	伝染性紅斑	突発性発しん	ヘルパンギーナ	流行性耳下腺炎	急性出血性結膜炎	流行性角結膜炎	細菌性髄膜炎	無菌性髄膜炎	マイコプラズマ肺炎	クラミジア肺炎 (オウム病を除く。)	感染性胃腸炎 (病原体がロタウイルスであるものに限る。)	インフルエンザによる入院患者	厚法(※)第14条第1項に規定する 生労働省令で定める疑似症
愛知県 (保健所別)																										
愛知県 (名古屋市含む)	195	182	35	54	15	42	6	916	20	52	507	6	245	1	35	57	3	0	3	0	1	0	0	0	0	0
総数 (名古屋市を除く)	125	112	24	39	12	26	4	619	11	31	355	6	141	0	25	31	3	0	2	0	1	0	0	0	0	0
名古屋市	70	70	11	15	3	16	2	297	9	21	152		104	1	10	26			1							
瀬戸	9	9	2	3	1	3		77	4	6	15	4	9		1	4										
津島	7	7	2	2	1	2		12			34		5		2	1										
清須	8	8	2	2				24			13		3		2	1										
一宮市	12	8	2	3	1	2	2	69		1	14		1		2											
春日井	9	9	2	3	1	3	1	97	4	3	7		14			1	1			1						
江南	6	6	1	2		2		74	1	4	20		14		3	3	1									
半田	6	6	1	2	1	1		13			40		2		1											
知多	7	7	2	2		3	1	36			7	1	26		3	1										
岡崎市	11	7	2	4	1	2		59		4	35		39		4	11										
衣浦東部	13	13	2	4	1	3		43	2	3	40		6		3	4		1								
西尾	5	5	1	2	1			4			34		1		2											
豊田市	9	9	2	4	1	2		32		9	51		7		1	1										
豊橋市	12	8	2	4	1	2		41			31	1	6			2										
豊川	9	8	1	2	1	1		26		1	14		7		1	2	1		1							
新城	2	2			1			12					1													

※感染症の予防及び感染症の患者に対する医療に関する法律

愛知県感染症情報

2022年29週(2022年7月18日～2022年7月24日)

愛知県衛生研究所

年齢階層 (名古屋市を除く)	インフルエンザ 定点	小児科定点										眼科定点		基幹定点						疑似症 定点
	インフルエンザ (鳥インフルエンザ エンザ等感染症を除く。 ～) ～)	RSウイルス感染症	咽頭結膜熱	A群溶血性レンサ球菌咽頭炎	感染性胃腸炎	水痘	手足口病	伝染性紅斑	突発性発しん	ヘルパンギーナ	流行性耳下腺炎	急性出血性結膜炎	流行性角結膜炎	細菌性髄膜炎	無菌性髄膜炎	マイコプラズマ肺炎	クラミジア肺炎 (オウム病を除く。)	感染性胃腸炎 (病原体がロタウイルスであるものに限る。)	インフルエンザによる入院患者	法(※)第14条第1項に規定する 厚生労働省令で定める疑似症
計	4	619	11	31	355	6	141	0	25	31	3	0	2	0	1	0	0	0	0	0
～6ヶ月		60			4				3	1										
～12ヶ月		51			15		10		5											
0歳																				
1歳		196	2		42		57		11	14										
2歳	1	134	2	3	43	1	49		5	8										
3歳		102	5	2	49		13		1	4										
4歳	1	59	1	3	35		6			2	1									
5歳		9		3	30		2			1										
6歳		4	1	4	27		2			1										
7歳	1			2	17		2													
8歳		3		4	11						1									
9歳				1	13															
5歳～9歳																				
10歳～14歳		1		8	31	1					1									
15歳～19歳					6															
20歳～				1	32	4														
20歳～29歳	1														1					
30歳～39歳												1								
40歳～49歳												1								
50歳～59歳																				
60歳～69歳																				
70歳～																				
70歳～79歳																				
80歳以上																				

※感染症の予防及び感染症の患者に対する医療に関する法律

グラフ総覧

2022年29週(7月18日～7月24日)

愛知県(名古屋市データ含む)の1999年13週から2022年29週までの定点(基幹・インフルエンザ・小児科・眼科)当たり報告数のうち、本年を含む過去5年間及び特徴的に推移した年についてグラフ化したものです。

*各疾病のグラフを個別に利用される場合は、衛生研究所ウェブサイトからExcelファイルをダウンロードしてください。

<https://www.pref.aichi.jp/eiseiken/2f/graph.zip> *ExcelファイルはZIP圧縮してありますので適当な場所に解凍後ご利用ください。

