

愛知県感染症情報

AICHI Infectious Diseases Weekly Report

2022年30週（7月4週 7/25～7/31）

愛知県感染症情報センター（愛知県衛生研究所内）

<https://www.pref.aichi.jp/eiseiken/kansentop.html>

E-mail: eiseiken@pref.aichi.lg.jp

連絡先: 052-910-5619（企画情報部）

今週の内容

◆トピックス

新型コロナウイルス感染症、RSウイルス感染症、手足口病

◆病原体検出情報

◆定点医療機関コメント

新型コロナウイルス感染症、手足口病、RSウイルス感染症、感染性胃腸炎等

◆全数把握感染症発生状況（）内は件数。

結核(21)、腸管出血性大腸菌感染症(10)、新型コロナウイルス感染症(90,983)、レジオネラ症(11)、カルバペネム耐性腸内細菌科細菌感染症(2)、急性弛緩性麻痺(1)、劇症型溶血性レンサ球菌感染症(1)、後天性免疫不全症候群(3)、ジアルジア症(1)、侵襲性肺炎球菌感染症(3)、梅毒(23)

◆定点把握感染症報告数（保健所別、年齢別）

○「グラフ総覧」は <https://www.pref.aichi.jp/eiseiken/2f/graph.pdf>

トピックス

◆新型コロナウイルス感染症について（図1・2）【8月5日～21日 BA.5対策強化宣言】

8月に入り病床使用率は60%を超え、新規陽性者数は過去最多の17,778人に上り、大変厳しい状況が続いているため、本県では8月3日に「BA.5対策強化宣言」を発出しました。

○県民・事業者の皆様へのメッセージ <https://www.pref.aichi.jp/site/covid19-aichi/covid19-aichi.html>

愛知県での感染者（7月31日報道発表日分まで）は、前週から90,983名増加し、累計は795,158名です。

○発生状況 <https://www.pref.aichi.jp/eiseiken/2f/covid19.xlsx>

【参考ページ】新型コロナウイルス感染症（COVID-19）診療の手引き（第8.0版、7月22日改訂）

<https://www.mhlw.go.jp/content/000936655.pdf>

新型コロナウイルス感染症（COVID-19）診療の手引き 別冊 罹患後症状のマネジメント（第1.1版、6月17日改訂）

<https://www.mhlw.go.jp/content/000952747.pdf>

新型コロナウイルス感染症について（厚生労働省）

https://www.mhlw.go.jp/stf/seisakunitsuite/bunya/0000164708_00001.html

愛知県新型コロナウイルス感染症対策サイト（愛知県）

<https://www.pref.aichi.jp/site/covid19-aichi/>

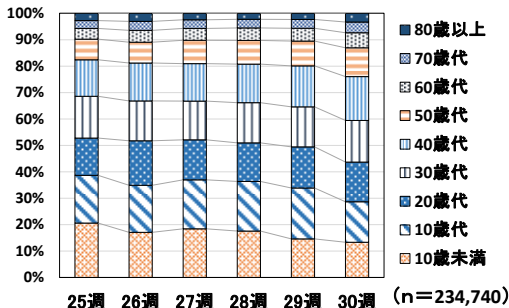


図1 愛知県における新型コロナウイルス感染者の年齢構成割合の推移（週別、25週から30週まで）

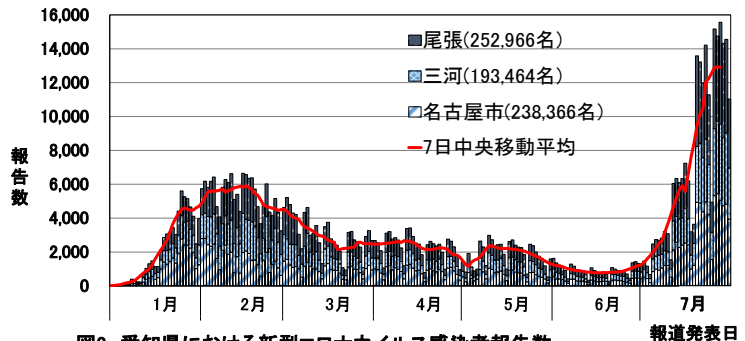


図2 愛知県における新型コロナウイルス感染者報告数（居住（県外等除く）地区別、2022年1月1日から7月31日報道発表分まで）

◆RSウイルス感染症について（図3）

30週の定点当たりの報告数は4.23で、29週918人→30週769人(0.84倍)です。

【参考ページ】RSウイルス感染症が流行しています！（愛知県）

<https://www.pref.aichi.jp/soshiki/kansen-taisaku/0000016942.html>

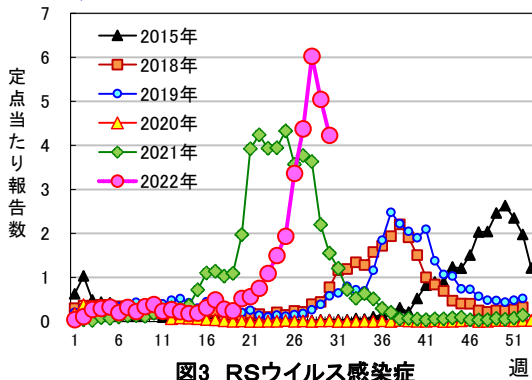


図3 RSウイルス感染症

◆手足口病について（図4）

30週の定点当たりの報告数は2.04で、29週249人→30週372人(1.49倍)です。

【参考ページ】手足口病に関するQ&A（厚生労働省）

<https://www.mhlw.go.jp/bunya/kenkou/kekkaku-kansenshou19/hfmd.html>

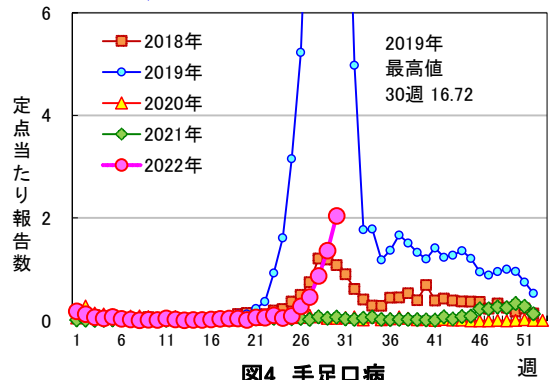


図4 手足口病

病原体検出情報 —2022年疾患別ウイルス検出速報— (2022年8月1日現在)

	感染性胃腸炎	手足口病	ヘルパンギーナ	咽頭結膜熱	流行性角結膜炎	無菌性髄膜炎	脳炎・脳症	* インフルエンザ	** 麻しん・風しん
								2021/2022 シーズン	
患者数	29(5)	7	1	2	-	3(2)	5	3	6
2019-nCoV	-	-	-	-	-	-	-	1	-
NV-GII	8(2)	-	-	-	-	-	-	-	-
SV	3(1)	-	-	-	-	-	-	-	-
Ad-41	4(3)	-	-	-	-	-	-	-	-
HSV-1	-	1(1)	-	-	-	-	-	-	-
検査中	10	5	1	1	-	3	2	-	2
陰性	5	1	-	1	-	-	3	2	4

()内の数は前回の情報からの増加分を示す(再掲)
 インフルエンザは2021/2022シーズン(21年9月~)の結果
 麻しん・風しんの数は病原体定点医療機関外からの患者数及びウイルス検出数を含む

略: ウイルス名
 Ad: アデノウイルス、HSV: 単純ヘルペスウイルス、NV: ノロウイルス、SV: サポウイルス、2019-nCoV: 新型コロナウイルス

定点医療機関コメント（名古屋市除く）

尾張西部地区

- COVID-19 17人
未就学児 3人、小学生 11人、高校～成人 3人
【一宮市 あさのこどもクリニック】
- COVID-19
未就学児 10人、小学生 15人、大人 2人
【一宮市 さかたこどもクリニック】
- COVID-19 76名（家族内感染が多いです）
手足口病 6名
RSVの流行続いています。
【江南市 みやぐちこどもクリニック】
- RS 23例
手足口病 14例
ヘルパンギーナ 3例
COVID-19 32例
【岩倉市 医療法人なかよしこどもクリニック】
- RS 42件
COVID-19 90件
手足口病 25件
RSとコロナのツインデミック状態でした。
【扶桑町 医療法人tsukushiつくしこどもクリニック】
- RSウイルス感染 2人
【清須市 丹羽医院】
- CoV19感染症 12例
【稲沢市 こどものお医者さんおがわクリニック】

尾張東部地区

- 手足口病、ヘルパンギーナ、溶連菌等これまで見られていなかった感染症が見られるようになりました。
RS様症状今週も多く、入院例もありました。
COVID19は乳幼児にも見られます。
【尾張旭市 医療法人誠和会佐伯小児科医院】
- 3歳 ヒトメタニューモ
【小牧市 志水こどもクリニック】
- 感染性胃腸炎 4名
【南知多町 医療法人大岩医院】
- 新型コロナ 2名
手足口病 2名
【大府市 まえはらこどもクリニック】
- 新型コロナ 27名
【知多市 つつじが丘こどもクリニック】

西三河地区

- RSV(+)
4か月男 1名、7か月男 1名
11か月男 1名、1歳女 1名
【豊田市 星ヶ丘たなかこどもクリニック】
- 6歳男 ヒトメタニューモウイルス(+)
8歳男 病原性大腸菌O1(+)/VT(-)
【岡崎市 にいのみ小児科】
- 1歳男 病原性大腸菌O1
小児COVID-19 46例
【岡崎市 竜美ヶ丘小児科】
- COVID19 78人
【知立市 宮谷クリニック】
- 27歳男 カンピロバクター腸炎
【西尾市 山岸クリニック】

東三河地区

- 手足口病が増えてきました。
ヘルパンギーナが出てきました。
コロナウイルス感染症流行中。
【豊橋市 医療法人こどもの国大谷小児科】
- 手足口病が増えてきました。
【豊橋市 あずまだこどもクリニック】
- 病原大腸菌O18 1名
【蒲郡市 畑川クリニック】

全数把握感染症発生状況（愛知県全体・保健所受理週別）2022年8月3日現在						
一類～三類感染症、新型インフルエンザ等感染症						
＜関連リンク＞ 届出基準 https://www.pref.aichi.jp/eiseiken/2f/todokedeki_jun210603.pdf						
● 結核（二類感染症）						
報告保健所	2022年30週報告数			2022年総計(1～30週)		
	総数	喀痰塗抹検査 陽性者数再掲	無症状病原体 保有者数再掲	総数	喀痰塗抹検査 陽性者数再掲	無症状病原体 保有者数再掲
名古屋市	5	1	4	259	60	81
豊田市				32	3	8
豊橋市				25	3	8
岡崎市	2	1		25	6	4
一宮市	2		1	36	4	20
瀬戸				34	8	8
半田				19	3	2
春日井	1	1		30	6	9
豊川	2			25	4	7
津島	1			25	3	7
西尾	1			15	2	5
江南	3			20	2	4
新城				2		1
知多	2		2	31	5	12
清須	2	1		24	6	7
衣浦東部				49	13	16
合計	21	4	7	651	128	199

● 腸管出血性大腸菌感染症（三類感染症）							
番号	報告保健所	年齢	性別	発病月日	初診月日	診定月日	備考
1	名古屋市	78歳	女	7/14	7/15	7/27	O121、VT2(+)
2	豊田市	23歳	男	7/21	7/23	7/27	O26、VT型不明
3	豊田市	19歳	男	7/22	7/25	7/30	O26、VT1(+)
4	一宮市	13歳	男	-/-	7/12	7/27	O145、VT2(+) 無症状病原体保有者
5	半田	18歳	男	7/21	7/23	7/26	O157、VT1(+)
6	衣浦東部	29歳	男	7/22	7/23	7/25	O157、VT2(+)
7	衣浦東部	48歳	男	-/-	7/23	7/26	O157、VT1(+) VT2(+) 無症状病原体保有者
8	衣浦東部	42歳	女	-/-	7/24	7/27	O157、VT1(+) VT2(+) 無症状病原体保有者
9	衣浦東部	14歳	女	-/-	7/24	7/27	O157、VT1(+) VT2(+) 無症状病原体保有者
10	衣浦東部	31歳	女	-/-	7/26	7/29	O157、VT2(+) 無症状病原体保有者

新型コロナウイルス感染症										
● 新型コロナウイルス感染症										
報告数（30週：7月25日～7月31日 報道発表日）										
居住地	10歳未満	10歳代	20歳代	30歳代	40歳代	50歳代	60歳代	70歳代	80歳以上	総計
名古屋市	3,615	3,886	5,237	5,001	5,054	3,578	1,944	1,433	1,293	31,041
岡崎市	575	698	659	680	722	423	254	159	134	4,304
豊田市	637	751	613	642	635	423	236	149	118	4,204
一宮市	529	594	599	588	620	487	245	204	123	3,989
豊橋市	595	622	510	616	683	372	211	140	146	3,895
春日井市	436	611	529	491	592	361	177	162	116	3,475
安城市	385	377	309	366	405	243	113	52	41	2,291
豊川市	318	291	336	331	311	231	111	91	76	2,096
西尾市	293	404	244	315	329	191	95	69	37	1,977
刈谷市	283	287	298	306	274	167	78	49	34	1,776
半田市	217	285	223	304	263	179	94	51	35	1,651
小牧市	210	299	234	226	295	163	93	60	31	1,611
東海市	248	296	228	251	259	142	68	44	29	1,565
稲沢市	186	237	186	182	231	157	87	62	27	1,355
江南市	214	205	157	223	253	151	67	42	27	1,339
あま市	169	180	187	184	197	148	57	55	41	1,218
大府市	188	166	158	220	213	113	57	56	44	1,215
瀬戸市	173	189	162	174	208	143	69	39	47	1,204
日進市	196	207	167	168	229	126	44	31	25	1,193
知多市	198	196	125	145	194	119	52	53	14	1,096
北名古屋市	153	169	152	169	170	123	54	40	41	1,071
尾張旭市	140	151	133	127	178	107	49	38	18	941
清須市	128	152	116	150	174	95	58	37	26	936
常滑市	125	174	112	157	135	85	50	33	29	900
知立市	141	138	119	142	165	87	36	19	14	861
長久手市	136	163	122	134	158	90	29	10	10	852
豊明市	110	107	131	124	121	75	50	34	23	775
みよし市	116	147	122	124	126	67	33	29	8	772
蒲郡市	110	147	84	128	93	94	47	21	19	743
碧南市	84	125	111	108	102	80	36	15	26	687
津島市	67	96	95	84	116	91	49	41	32	671
知多郡武豊町	116	103	79	119	112	67	35	19	20	670
犬山市	78	110	93	79	131	64	42	27	21	645
愛西市	72	82	77	81	113	79	64	39	32	639
知多郡東浦町	67	117	89	90	115	64	33	19	9	603
弥富市	66	90	93	63	86	75	25	31	18	547
田原市	78	83	59	97	91	48	32	26	26	540
高浜市	84	87	75	104	82	51	24	17	6	530
額田郡幸田町	91	104	65	88	87	41	17	14	19	526
海部郡蟹江町	52	77	73	73	87	71	32	29	20	514
岩倉市	67	78	68	78	91	56	27	21	9	495
愛知郡東郷町	55	77	66	74	85	44	22	16	14	453
知多郡阿久比町	63	119	42	65	80	30	23	11	13	446
丹羽郡扶桑町	57	87	42	56	70	48	14	11	7	392
海部郡大治町	37	82	59	65	53	45	29	13	7	390
新城市	42	65	27	44	69	38	23	20	33	361
丹羽郡大口町	42	45	41	53	39	31	10	4	6	271
知多郡美浜町	40	31	21	40	44	18	19	13	10	236
西春日井郡豊山町	40	33	25	45	38	22	14	6	5	228
知多郡南知多町	12	24	23	27	17	19	19	8	5	154
海部郡飛島村	6	10	8	8	7	6	9	6	28	88
北設楽郡設楽町		1		2	3	1		4		11
北設楽郡豊根村						2	1	2		5
北設楽郡東栄町		1	1					1		3
県外等	27	65	93	87	101	81	42	31	5	532
合計	12,167	13,921	13,677	14,298	15,106	9,912	5,199	3,706	2,997	90,983
29週 (7/18～7/24)	10,509	13,807	11,192	10,849	11,194	6,702	3,502	2,380	1,674	71,809
28週 (7/11～7/17)	7,030	7,495	5,829	6,094	5,834	3,573	1,891	1,327	890	39,963

・報告数（総数）の多い市町村から順に並べています。

四類・五類感染症（全数把握）（感染経路、感染地域は推定も含む）

● **レジオネラ症（四類感染症）**

番号	報告保健所	年齢	性別	病型	感染地域
1	名古屋市	45歳	男	肺炎型	国内
2	豊橋市	77歳	男	肺炎型	国内
3	岡崎市	62歳	男	肺炎型	国内
4	岡崎市	72歳	男	肺炎型	国内
5	瀬戸	85歳	女	肺炎型	国内
6	半田	52歳	男	肺炎型	国内
7	春日井	67歳	男	肺炎型	国内
8	春日井	82歳	男	肺炎型	国内
9	豊川	74歳	男	肺炎型	不明
10	江南	36歳	男	肺炎型	不明
11	知多	53歳	男	肺炎型	国内

● **カルバペネム耐性腸内細菌科細菌感染症（五類感染症）**

番号	報告保健所	年齢	性別	感染経路	感染地域	90日以内の海外渡航歴
1	名古屋市	81歳	男	その他	国内	無
2	瀬戸	77歳	男	院内感染	国内	無

● **急性弛緩性麻痺（急性灰白髄炎を除く。）（五類感染症）**

番号	報告保健所	年齢	性別	病型	ポリオ含有ワクチン接種歴	感染地域
1	瀬戸	5歳	女	病原体不明	有（追加接種有）	不明

● **劇症型溶血性レンサ球菌感染症（五類感染症）**

番号	報告保健所	年齢	性別	感染地域
1	名古屋市	51歳	男	国内

● **後天性免疫不全症候群（五類感染症）**

番号	報告保健所	年齢	性別	病型	感染経路	感染地域
1	名古屋市	48歳	男	AIDS	性的接触	国内
2	名古屋市	50歳	男	AIDS	性的接触	国内
3	名古屋市	34歳	男	無症候性キャリア	性的接触	国内

● **ジアルジア症（五類感染症）**

番号	報告保健所	年齢	性別	感染地域
1	豊田市	82歳	女	国内

● **侵襲性肺炎球菌感染症（五類感染症）**

番号	報告保健所	年齢	性別	予防接種歴	感染地域
1	名古屋市	3歳	女	有（追加接種有）	国内
2	名古屋市	73歳	男	有	国内
3	衣浦東部	67歳	女	不明	不明

● 梅毒（五類感染症）						
番号	報告保健所	年齢	性別	病型	感染経路	感染地域
1	名古屋市	38歳	女	早期顕症	性的接触	国内
2	名古屋市	64歳	男	早期顕症	性的接触	国内
3	名古屋市	37歳	女	早期顕症	性的接触	国内
4	名古屋市	33歳	女	早期顕症	性的接触	国内
5	名古屋市	39歳	男	早期顕症	性的接触	国内
6	名古屋市	25歳	女	無症候	性的接触	国内
7	名古屋市	28歳	女	無症候	性的接触	国内
8	名古屋市	24歳	女	無症候	性的接触	国内
9	名古屋市	32歳	女	早期顕症	性的接触	国内
10	名古屋市	22歳	女	早期顕症	性的接触	国内
11	名古屋市	44歳	男	早期顕症	性的接触	国内
12	名古屋市	47歳	男	早期顕症	性的接触	国内
13	名古屋市	31歳	男	早期顕症	性的接触	国内
14	名古屋市	30歳	男	早期顕症	性的接触	国内
15	豊田市	89歳	男	無症候	性的接触	国内
16	豊橋市	21歳	男	早期顕症	性的接触	国内
17	岡崎市	54歳	男	早期顕症	不明	国内
18	瀬戸	30歳	男	早期顕症	性的接触	国内
19	豊川	36歳	男	早期顕症	性的接触	国内
20	豊川	38歳	女	早期顕症	性的接触	国内
21	江南	59歳	男	早期顕症	性的接触	国内
22	知多	18歳	男	早期顕症	性的接触	不明
23	知多	48歳	男	早期顕症	性的接触	国内

愛知県感染症情報

2022年30週(2022年7月25日～2022年7月31日)

愛知県衛生研究所

	定点数						インフルエンザ定点	小児科定点									眼科定点		基幹定点						疑似症定点	
	インフルエンザ	小児科	眼科	STD	基幹	疑似症	インフルエンザ (鳥インフルエンザ及び新型コロナウイルス感染症を除く。)	RSウイルス感染症	咽頭結膜熱	A群溶血性レンサ球菌咽頭炎	感染性胃腸炎	水痘	手足口病	伝染性紅斑	突発性発しん	ヘルパンギーナ	流行性耳下腺炎	急性出血性結膜炎	流行性角結膜炎	細菌性髄膜炎	無菌性髄膜炎	マイコプラズマ肺炎	クラミジア肺炎 (オウム病を除く。)	感染性胃腸炎 (病原体がロタウイルスであるものに限る。)	インフルエンザによる入院患者	厚法(※)第14条第1項に規定する 生労働省令で定める疑似症
愛知県 (保健所別)																										
愛知県 (名古屋市含む)	195	182	35	54	15	42	13	769	11	43	439	8	372	1	27	83	3	0	4	0	0	0	0	0	0	0
総数 (名古屋市を除く)	125	112	24	39	12	26	12	526	5	29	292	4	240	1	17	46	3	0	2	0	0	0	0	0	0	0
名古屋市	70	70	11	15	3	16	1	243	6	14	147	4	132		10	37			2							
瀬戸	9	9	2	3	1	3		56		5	11	1	12			4	1									
津島	7	7	2	2	1	2	1	26			26		4													
清須	8	8	2	2			1	21		1	5		9				1									
一宮市	12	8	2	3	1	2		45		1	16	1	10			2	1									
春日井	9	9	2	3	1	3	6	84		1	7		22			4										
江南	6	6	1	2		2		66		2	19		46			3		1								
半田	6	6	1	2	1	1		4			28		1			1										
知多	7	7	2	2		3		23	1	2	4		19			2										
岡崎市	11	7	2	4	1	2		27			61		31	1	5	20										
衣浦東部	13	13	2	4	1	3		62	4	4	16		13			7		1								
西尾	5	5	1	2	1			2		1	23		7			3	1									
豊田市	9	9	2	4	1	2	3	38		10	37		9			3										
豊橋市	12	8	2	4	1	2		37		2	24		22			1	1									
豊川	9	8	1	2	1	1	1	25			15	2	35													
新城	2	2			1			10																		

※感染症の予防及び感染症の患者に対する医療に関する法律

愛知県感染症情報

2022年30週(2022年7月25日～2022年7月31日)

愛知県衛生研究所

年齢階層 (名古屋市を除く)	インフルエンザ 定点	小児科定点										眼科定点		基幹定点						疑似症 定点
	インフルエンザ (鳥インフルエンザ エンザ等感染症を除く。 ～) 及び 新型インフル エンザ	RSウイルス感染症	咽頭結膜熱	A群溶血性レンサ球菌咽頭炎	感染性胃腸炎	水痘	手足口病	伝染性紅斑	突発性発しん	ヘルパンギーナ	流行性耳下腺炎	急性出血性結膜炎	流行性角結膜炎	細菌性髄膜炎	無菌性髄膜炎	マイコプラズマ肺炎	クラミジア肺炎 (オウム病を除く。)	感染性胃腸炎 (病原体がロタウイルスであるものに限る。)	インフルエンザによる入院患者	法(※)第14条第1項に規定する 厚生労働省令で定める疑似症
計	12	526	5	29	292	4	240	1	17	46	3	0	2	0	0	0	0	0	0	0
～6ヶ月		51			5	1	3													
～12ヶ月		51			17		17		5	2										
0歳																				
1歳	1	158	2		48	1	96		5	12										
2歳		142	2	5	43	1	63		5	13										
3歳	1	76	1	5	34		39		2	7	1									
4歳		32		4	28	1	11	1		5	1									
5歳	1	7		3	26		9			2										
6歳	1	4		1	14		2			2										
7歳		1		2	12															
8歳		1		2	10						1									
9歳		1		2	10															
5歳～9歳																				
10歳～14歳	2	2		1	16					1										
15歳～19歳	1			1	4					1										
20歳～				3	25					1										
20歳～29歳	4											2								
30歳～39歳																				
40歳～49歳	1																			
50歳～59歳																				
60歳～69歳																				
70歳～																				
70歳～79歳																				
80歳以上																				

※感染症の予防及び感染症の患者に対する医療に関する法律

グラフ総覧

2022年30週(7月25日～7月31日)

愛知県(名古屋市データ含む)の1999年13週から2022年30週までの定点(基幹・インフルエンザ・小児科・眼科)当たり報告数のうち、本年を含む過去5年間及び特徴的に推移した年についてグラフ化したものです。

*各疾病のグラフを個別に利用される場合は、衛生研究所ウェブサイトからExcelファイルをダウンロードしてください。

<https://www.pref.aichi.jp/eiseiken/2f/graph.zip> *ExcelファイルはZIP圧縮してありますので適当な場所に解凍後ご利用ください。

