

愛知県感染症情報

AICHI Infectious Diseases Weekly Report
AICHI Infectious Diseases Monthly Report

2022年32週（8月2週 8/8～8/14）
2022年7月報

愛知県感染症情報センター（愛知県衛生研究所内）
<https://www.pref.aichi.jp/eiseiken/kansentop.html>
E-mail: eiseiken@pref.aichi.lg.jp
連絡先: 052-910-5619（企画情報部）

今週の内容

◇トピックス

新型コロナウイルス感染症、手足口病

◇病原体検出情報

◇定点医療機関コメント

新型コロナウイルス感染症、手足口病、RSウイルス感染症、感染性胃腸炎等

◇全数把握感染症発生状況（）内は件数。

結核(19)、腸管出血性大腸菌感染症(6)、新型コロナウイルス感染症(87,971)、類鼻疽(1)、レジオネラ症(5)、アメーバ赤痢(1)、カルバペネム耐性腸内細菌科細菌感染症(3)、急性脳炎(2)、侵襲性肺炎球菌感染症(1)、梅毒(6)

◇2022年7月報

◇定点把握感染症報告数（保健所別、年齢別）

○「グラフ総覧」は <https://www.pref.aichi.jp/eiseiken/2f/graph.pdf>

トピックス

◆新型コロナウイルス感染症について（図1・2）【8月12日～21日 BA.5対策緊急アピール】

本県では、8月10日に新規陽性者数が過去最多の18,862人となり、病床使用率も9日に80%を超え、大変厳しい状況が続いているため、12日から21日まで「BA.5対策緊急アピール」を発出するとともに、併せて「BA.5対策強化宣言」に基づく感染防止対策の期間を31日まで延長することとしました。

○県民・事業者の皆様へのメッセージ <https://www.pref.aichi.jp/site/covid19-aichi/covid19-aichi.html>

愛知県での感染者（8月14日報道発表日分まで）は、前週から87,971名増加し、累計は983,588名です。

○発生状況 <https://www.pref.aichi.jp/eiseiken/2f/covid19.xlsx>

【参考ページ】新型コロナウイルス感染症（COVID-19）診療の手引き（第8.0版、7月22日改訂）

<https://www.mhlw.go.jp/content/000936655.pdf>

新型コロナウイルス感染症（COVID-19）診療の手引き 別冊 罹患後症状のマネジメント（第1.1版、6月17日改訂）

<https://www.mhlw.go.jp/content/000952747.pdf>

新型コロナウイルス感染症について（厚生労働省） https://www.mhlw.go.jp/stf/seisakunitsuite/bunya/0000164708_00001.html

愛知県新型コロナウイルス感染症対策サイト（愛知県） <https://www.pref.aichi.jp/site/covid19-aichi/>

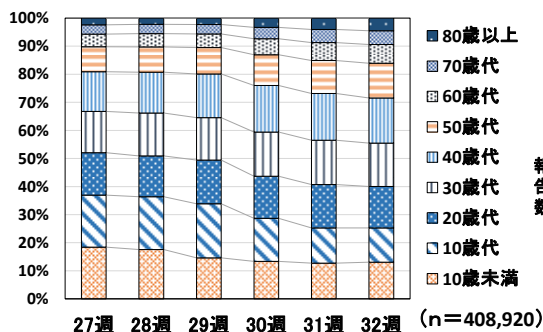


図1 愛知県における新型コロナウイルス感染者の年齢構成割合の推移（週別、27週から32週まで）

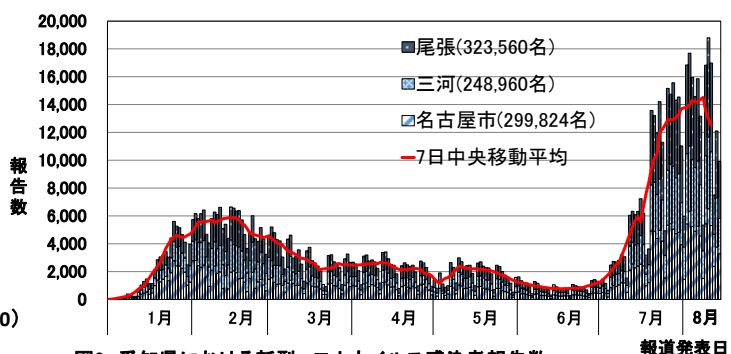


図2 愛知県における新型コロナウイルス感染者報告数（居住（県外等除く）地区別、2022年1月1日から8月14日報道発表分まで）

◆手足口病について（図3）

32週の定点当たりの報告数は3.01で、31週538人→32週548人(1.02倍)です。

【参考ページ】手足口病に関するQ&A（厚生労働省） <https://www.mhlw.go.jp/bunya/kenkou/kekkaku-kansenshou19/hfmd.html>

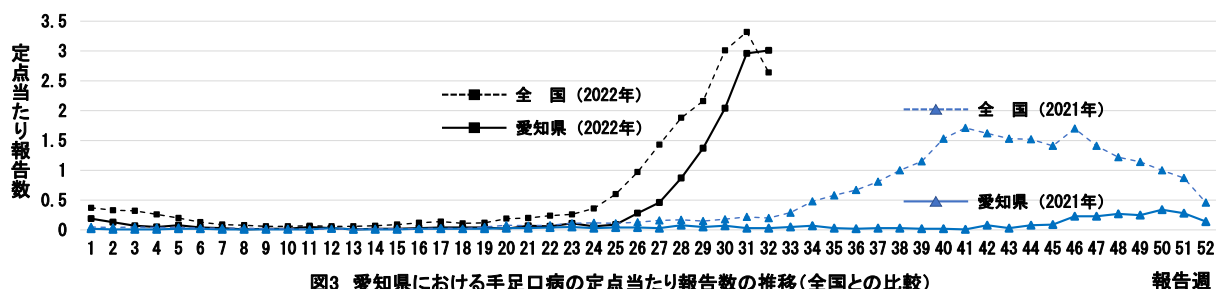


図3 愛知県における手足口病の定点当たり報告数の推移(全国との比較)

病原体検出情報 —2022年疾患別ウイルス検出速報— (2022年8月15日現在)

	感染性胃腸炎	手足口病	ヘルパンギーナ	咽頭結膜熱	流行性角結膜炎	無菌性髄膜炎	脳炎・脳症	*インフルエンザ	**麻疹・風しん
								2021/2022 シーズン	
患者数	29	12(5)	1	2	-	3	5	3	6
CV-A6	-	3(3)	-	-	-	-	-	-	-
HRV	-	-	-	-	-	-	-	-	1(1)
2019-nCoV	-	-	-	-	-	-	-	1	-
NV-GII	8	-	-	-	-	-	-	-	-
SV	3	-	-	-	-	-	-	-	-
Ad-41	4	-	-	-	-	-	-	-	-
HSV-1	-	1	-	-	-	-	-	-	-
検査中	10	7	1	-	-	3	1	-	-
陰性	5	1	-	2	-	-	4	2	5

()内の数は前回の情報からの増加分を示す(再掲)

インフルエンザは2021/2022シーズン(21年9月～)の結果

麻疹・風しんの数は病原体定点医療機関外からの患者数及びウイルス検出数を含む

略:ウイルス名

Ad: アデノウイルス、CV: コクサッキーウイルス(Cox.)、HRV: ヒトライノウイルス、HSV: 単純ヘルペスウイルス、

NV: ノロウイルス、SV: サポウイルス、2019-nCoV: 新型コロナウイルス

定点医療機関コメント（名古屋市除く）

尾張西部地区

- COVID19
未就学児 14 人、小学生 4 人、大人 4 人
【一宮市 さかたこどもクリニック】
- COVID-19
未就学児 6 人、小・中学生 24 人、高校生～成人 8 人
【一宮市 あさのこどもクリニック】
- COVID-19 46 例
RS 9 例
手足口病 18 例
ヘルパンギーナ 6 例
【岩倉市 医療法人なかよしこどもクリニック】
- 手足口病 15 名
RS 12 名
COVID-19 76 名
(診療日数 2.5 日)
【扶桑町 医療法人 tsukushi つくしこどもクリニック】
- RS ウイルス感染症 2 人
手足口病 2 人
【清須市 丹羽医院】
- CoV19 陽性 33 名
RSV が減って、手足口病が増えてきました。
【稲沢市 こどものお医者さんおがわクリニック】

尾張東部地区

- 手足口病 3 例
COVID19 多く見られます。
【尾張旭市 医療法人誠和会佐伯小児科医院】
- COVID19
10 歳未満女 3 名、10 歳未満男 4 名
【東郷町 ごとうこどもクリニック】
- コロナ患者が多いです。
【春日井市 春日井市民病院】
- 18 歳女 カンピロバクター腸炎
【春日井市 朝宮こどもクリニック】
- hMPV 3 人
【小牧市 志水こどもクリニック】
- 溶連菌感染 1 名
感染性胃腸炎 1 名
【南知多町 医療法人大岩医院】
- コロナ
10 歳未満 (男 7 名 女 10 名)
10 歳代 (男 2 名 女 1 名)
合計 20 名
【知多市 つつじが丘こどもクリニック】
- 新型コロナ 1 名
【大府市 まえはらこどもクリニック】
- 8/11(木)～8/15(月) 夏季臨時休診
【長久手市 医療法人スズムラ眼科医院】

西三河地区

- イムノエース RSV(+) 2 歳女 2 名
【豊田市 星ヶ丘たなかこどもクリニック】
- インフルエンザ A 型 1 名
【安城市 愛知県厚生農業協同組合連合会安城更生病院】
- コロナウイルス 61 人
手足口病 散発
【岡崎市 花田こどもクリニック】
- COVID19 48 名
【知立市 宮谷クリニック】
- 小児 COVID-19 52 名
【岡崎市 竜美ヶ丘小児科】
- 22 歳男 黄色ブドウ球菌腸炎
【西尾市 山岸クリニック】

東三河地区

- 3 歳男 サルモネラ腸炎
コロナ感染症流行中
小児科診療混乱中
【豊橋市 医療法人こどもの国大谷小児科】

全数把握感染症発生状況（愛知県全体・保健所受理週別）2022年8月17日現在						
一類～三類感染症、新型インフルエンザ等感染症						
＜関連リンク＞ 届出基準 https://www.pref.aichi.jp/eiseiken/2f/todokedeki_jun210603.pdf						
● 結核（二類感染症）						
報告保健所	2022年32週報告数			2022年総計(1～32週)		
	総数	喀痰塗抹検査 陽性者数再掲	無症状病原体 保有者数再掲	総数	喀痰塗抹検査 陽性者数再掲	無症状病原体 保有者数再掲
名古屋市	13	2	2	281	63	85
豊田市				34	4	8
豊橋市				27	3	10
岡崎市	1			26	6	4
一宮市				37	4	20
瀬戸				34	8	8
半田	1			20	3	2
春日井	3	1	1	33	7	10
豊川				28	4	8
津島				28	3	8
西尾				16	2	6
江南				20	2	4
新城				2		1
知多	1			32	5	12
清須				25	6	7
衣浦東部				51	13	17
合計	19	3	3	694	133	210

● 腸管出血性大腸菌感染症（三類感染症）							
番号	報告保健所	年齢	性別	発病月日	初診月日	診定月日	備考
1	名古屋市	17歳	女	7/28	8/1	8/4	O157、VT型不明
2	豊川	18歳	男	8/6	8/9	8/12	O111、VT型不明
3	津島	20歳	女	8/3	8/5	8/9	O26、VT1(+)
4	津島	70歳	女	8/10	8/10	8/12	O26、VT型不明
5	江南	26歳	女	8/2	8/5	8/9	O157、VT1(+)
6	知多	2歳	女	8/3	8/5	8/9	O157、VT1(+) VT2(+)

新型コロナウイルス感染症										
● 新型コロナウイルス感染症										
報告数（32週：8月8日～8月14日 報道発表日）										
居住地	10歳未満	10歳代	20歳代	30歳代	40歳代	50歳代	60歳代	70歳代	80歳以上	総計
名古屋市	3,316	3,055	4,528	4,451	4,459	3,559	2,035	1,474	1,512	28,389
一宮市	574	568	664	660	736	640	298	254	230	4,624
豊田市	582	531	699	759	728	506	284	222	199	4,510
豊橋市	560	578	498	675	680	500	293	192	162	4,138
岡崎市	636	508	555	626	661	441	243	174	150	3,994
春日井市	463	417	425	461	570	431	187	141	138	3,233
豊川市	300	264	274	322	354	218	129	108	78	2,047
西尾市	271	250	299	318	304	234	125	94	96	1,991
安城市	280	263	265	293	349	221	113	64	58	1,906
刈谷市	379	232	266	295	275	184	74	69	64	1,838
稲沢市	196	201	212	228	269	236	125	95	65	1,627
東海市	235	198	252	289	238	194	110	58	41	1,615
小牧市	193	194	253	221	258	208	83	84	68	1,562
半田市	161	156	213	211	212	173	94	53	62	1,335
瀬戸市	133	199	208	159	204	192	106	79	42	1,322
日進市	206	153	186	191	197	168	75	31	35	1,242
北名古屋市	131	150	166	165	194	132	68	83	75	1,164
江南市	143	152	142	151	192	127	84	77	69	1,137
大府市	155	107	163	192	159	127	70	59	36	1,068
尾張旭市	161	131	125	137	170	101	52	52	58	987
知多市	146	109	150	163	147	132	59	43	32	981
清須市	131	102	163	156	160	119	52	38	34	955
あま市	108	126	145	102	163	130	63	71	38	946
豊明市	153	118	139	155	110	126	47	38	29	915
碧南市	104	128	117	153	128	100	70	26	39	865
知立市	110	117	107	135	144	92	59	24	21	809
蒲郡市	91	115	117	103	128	101	47	46	49	797
犬山市	80	116	114	116	124	96	44	40	47	777
長久手市	92	122	92	121	150	86	39	18	18	738
常滑市	94	127	118	85	105	73	30	43	42	717
津島市	54	84	97	91	113	100	56	40	50	685
愛西市	62	90	82	89	97	108	49	50	36	663
みよし市	83	71	103	99	116	102	39	32	17	662
高浜市	115	92	86	109	103	73	36	18	11	643
岩倉市	93	81	100	71	99	85	38	29	20	616
田原市	89	86	72	96	95	73	39	22	22	594
弥富市	55	74	101	73	89	82	33	35	17	559
知多郡武豊町	88	63	71	89	71	62	31	24	18	517
額田郡幸田町	81	72	56	73	86	37	26	17	13	461
愛知郡東郷町	66	52	58	79	71	60	20	26	19	451
知多郡東浦町	51	60	56	86	76	61	30	17	14	451
海部郡蟹江町	56	49	61	79	85	50	28	27	11	446
海部郡大治町	71	63	57	63	71	59	22	22	16	444
新城市	76	50	46	60	70	43	43	19	12	419
丹羽郡扶桑町	63	38	50	59	62	51	26	19	11	379
知多郡阿久比町	58	45	59	48	64	46	27	17	12	376
丹羽郡大口町	53	45	49	70	45	29	35	13	13	352
知多郡美浜町	23	31	30	33	32	30	15	20	12	226
知多郡南知多町	21	28	18	27	28	22	31	17	32	224
西春日井郡豊山町	26	21	31	30	34	16	12	9	6	185
海部郡飛島村	5	8		5	6	3	6	4	2	39
北設楽郡設楽町		2	1	2	1	4	2	1		13
北設楽郡東栄町	2			2	1	1	1	2		8
北設楽郡豊根村	2			2		2				6
県外等	38	35	53	58	43	51	24	15	6	323
合計	11,515	10,727	12,992	13,584	14,127	10,897	5,827	4,345	3,957	87,971
31週 (8/1～8/7)	12,769	12,620	15,513	15,923	16,616	11,869	6,398	4,712	4,039	100,459
30週 (7/25～7/31)	12,167	13,921	13,677	14,298	15,106	9,912	5,199	3,706	2,997	90,983

・報告数（総数）の多い市町村から順に並べています。

四類・五類感染症（全数把握）（感染経路、感染地域は推定も含む）

● **類鼻疽（四類感染症）**

番号	報告保健所	年齢	性別	感染地域
1	西尾	37歳	男	タイ

● **レジオネラ症（四類感染症）**

番号	報告保健所	年齢	性別	病型	感染地域
1	名古屋市	70歳	女	肺炎型	国内
2	名古屋市	75歳	男	肺炎型	国内
3	瀬戸	73歳	男	肺炎型	国内
4	豊川	53歳	男	肺炎型	国内
5	知多	64歳	男	肺炎型	国内

● **アメーバ赤痢（五類感染症）**

番号	報告保健所	年齢	性別	病型	感染経路	感染地域
1	江南	62歳	男	腸管アメーバ症	不明	不明

● **カルバペネム耐性腸内細菌科細菌感染症（五類感染症）**

番号	報告保健所	年齢	性別	感染経路	感染地域	90日以内の海外渡航歴
1	名古屋市	62歳	女	院内感染	国内	無
2	名古屋市	90歳	女	以前からの保菌	国内	無
3	春日井	75歳	男	医療器具関連感染	国内	無

● **急性脳炎（五類感染症）**

番号	報告保健所	年齢	性別	病型	感染地域
1	名古屋市	1歳	女	病原体不明	国内
2	名古屋市	0歳	女	病原体不明	国内

● **侵襲性肺炎球菌感染症（五類感染症）**

番号	報告保健所	年齢	性別	予防接種歴	感染地域
1	瀬戸	2歳	男	有（追加接種有）	国内

● **梅毒（五類感染症）**

番号	報告保健所	年齢	性別	病型	感染経路	感染地域
1	名古屋市	20歳	男	早期顕症	性的接触	国内
2	名古屋市	25歳	男	早期顕症	性的接触	国内
3	名古屋市	26歳	女	早期顕症	性的接触	国内
4	名古屋市	55歳	男	晩期顕症	性的接触	国内
5	名古屋市	30歳	男	早期顕症	不明	国内
6	衣浦東部	41歳	男	早期顕症	性的接触	国内

2022年7月報

(2022年8月15日現在、診断週(新型コロナウイルス感染症は報道発表日)に基づく集計)

7月の一～五類、新型インフルエンザ等感染症(全数把握対象)発生状況〔()は無症状病原体保有者再掲〕

2021～2022年に報告のあった 疾病名及び病型 ()内は全数把握対象疾病数		2022年7月			2022年	2021年		
		愛知県 (名古屋市除く)	名古屋市	愛知県全体	総計 <愛知県全体>	総計 <愛知県全体>		
一類 (7)	発生報告なし	0	0	0	0	0		
二類 (7)	結核	60 (16)	30 (10)	90 (26)	650 (199)	1,248 (351)		
新型インフル エンザ等 (4)*	新型コロナウイルス感染症	141,136	78,083	219,219	685,654	89,556		
三類 (5)	細菌性赤痢	0 (0)	0 (0)	0 (0)	0 (0)	2 (1)		
	腸管出血性大腸菌感染症	17 (4)	4 (0)	21 (4)	63 (12)	146 (27)		
	腸チフス	0 (0)	0 (0)	0 (0)	1 (0)	1 (0)		
	パラチフス	0 (0)	0 (0)	0 (0)	2 (0)	0 (0)		
四類 (44)	E型肝炎	0	0	0	1	5		
	A型肝炎	0	0	0	1	1		
	重症熱性血小板減少症候群	0	0	0	0	1		
	チクングニア熱	0	0	0	2	0		
	つつが虫病	0	0	0	1	16		
	デング熱	0	0	0	3	2		
	日本紅斑熱	0	0	0	2	7		
	ブルセラ症	0	0	0	0	1		
	マラリア	0	0	0	0	1		
	類鼻疽	0	0	0	1	0		
	レジオネラ症	24	7	31	84	118		
五類 (24)	アメーバ赤痢	2	1	3	15	31		
	ウイルス性肝炎	0	0	0	4	4		
	内訳	B型	0	0	0	3	4	
		その他	0	0	0	1	0	
	カルバペネム耐性 腸内細菌科細菌感染症	5	6	11	74	160		
	急性弛緩性麻痺 (急性灰白髄炎を除く。)	1	0	1	1	2		
	急性脳炎	1	0	1	13	25		
	クロイツフェルト・ヤコブ病	1	0	1	8	9		
	劇症型溶血性レンサ球菌感染症	3	3	6	31	63		
	後天性免疫不全症候群	0	6	6	45	88		
	内訳	無症候性キャリア	0	4	4	27	56	
		AIDS	0	2	2	17	30	
		その他	0	0	0	1	2	
	ジアルジア症	1	0	1	2	0		
	侵襲性インフルエンザ菌感染症	0	1	1	7	18		
	侵襲性髄膜炎菌感染症	0	0	0	1	0		
	侵襲性肺炎球菌感染症	2	3	5	46	119		
	水痘(入院例に限る。)	3	1	4	18	24		
	梅毒		28	32	60	387	427	
		内訳	無症候	5	6	11	101	125
		早期顕症	23	26	49	277	294	
		晩期顕症	0	0	0	8	6	
		先天梅毒	0	0	0	1	2	
播種性クリプトコックス症	1	0	1	7	13			
破傷風	1	0	1	2	4			
バンコマイシン耐性腸球菌感染症	0	0	0	0	3			
百日咳	1	0	1	6	45			
麻しん	0	0	0	0	2			
薬剤耐性アシネトバクター感染症	0	0	0	0	1			
総 計		141,287	78,177	219,464	687,132	92,143		

* 2021年2月13日に「新型コロナウイルス感染症」の法的位置付けが「指定感染症」から「新型インフルエンザ等感染症」に変更されました。

五類感染症(月報定点把握対象)発生状況

疾病名	2022年7月			2022年 累計		2021年 総計			
	愛知県 <名古屋市除く>	名古屋市	愛知県 全体	愛知県全体		愛知県全体			
				合計	合計	合計	合計		
性 感 染 症 定 点	性器クラミジア感染症	男	40	96	136	799	1,223	1,487	2,244
		女	46	16	62	424	444	757	704
	性器ヘルペスウイルス感染症	男	19	22	41	239	205	371	344
		女	16	14	30	185	257	333	261
	尖圭コンジローマ	男	9	25	34	185	72	261	83
		女	3	3	6	72	555	83	344
淋菌感染症	男	22	41	63	482	73	1,042	1,169	
	女	4	0	4	73	555	127	1,169	
基 幹 定 点	メチシリン耐性黄色ブドウ球菌感染症		54	0	54	451		814	
	ペニシリン耐性肺炎球菌感染症		2	0	2	16		33	
	薬剤耐性緑膿菌感染症		0	0	0	0		1	

感染症法に基づく獣医師からの届出状況

感染症の名称及び動物の種類	2022年7月			2022年 累計		2021年 総計	
	愛知県 <名古屋市除く>	名古屋市	愛知県 全体	愛知県全体		愛知県全体	
エキノコックス症の犬	0	0	0	0		2	

感染症の類型及び定義(感染症法)

2021年2月13日現在

類型	定義
一類感染症 (7疾病)	感染力、罹患した場合の重篤性等に基づく総合的な観点からみた危険性が極めて高い感染症
二類感染症 (7疾病)	感染力、罹患した場合の重篤性等に基づく総合的な観点からみた危険性が高い感染症
三類感染症 (5疾病)	感染力、罹患した場合の重篤性等に基づく総合的な観点からみた危険性が高くないが、特定の職業への就業によって感染症の集団発生を起しうる感染症
四類感染症 (44疾病)	人から人への感染はほとんどないが、動物、飲食物等の物件を介して感染するため、動物や物件の消毒、廃棄などの措置が必要となる感染症
五類感染症 (48疾病)	国が感染症発生動向調査を行い、その結果等に基づいて必要な情報を一般国民や医療関係者に提供・公開していくことによって、発生・拡大を防止すべき感染症
新型インフルエンザ等感染症 (4疾病)	<p>【新型インフルエンザ又は新型コロナウイルス感染症】 新たに人から人に伝染する能力を有することとなったウイルスを病原体とする感染症であって、一般に国民が当該感染症に対する免疫を獲得していないことから、当該感染症の全国的かつ急速なまん延により国民の生命及び健康に重大な影響を与えるおそれがあると認められるものをいう。</p> <p>【再興型インフルエンザ又は再興型新型コロナウイルス感染症】 かつて世界的規模で流行した感染症であってその後流行することなく長期間が経過しているものとして厚生労働大臣が定めるものが再興したものであって、一般に現在の国民の大部分が当該感染症に対する免疫を獲得していないことから、当該感染症の全国的かつ急速なまん延により国民の生命及び健康に重大な影響を与えるおそれがあると認められるものをいう。</p>
指定感染症	既知の感染症の中で、前記一～三類に分類されない感染症において一～三類に準じた対応の必要が生じた感染症(政令で指定、一年限定)
新感染症	人から人に伝染すると認められる疾病であって、既知の感染症と症状等が明らかに異なり、その伝染力及び罹患した場合の重篤度から判断した危険性が極めて高い感染症

愛知県感染症情報

2022年32週(2022年8月8日～2022年8月14日)

愛知県衛生研究所

	定点数						インフルエンザ定点	小児科定点									眼科定点		基幹定点						疑似症定点	
	インフルエンザ	小児科	眼科	STD	基幹	疑似症	インフルエンザ (鳥インフルエンザ及び新型コロナウイルス感染症を除く。)	RSウイルス感染症	咽頭結膜熱	A群溶血性レンサ球菌咽頭炎	感染性胃腸炎	水痘	手足口病	伝染性紅斑	突発性発しん	ヘルパンギーナ	流行性耳下腺炎	急性出血性結膜炎	流行性角結膜炎	細菌性髄膜炎	無菌性髄膜炎	マイコプラズマ肺炎	クラミジア肺炎 (オウム病を除く。)	感染性胃腸炎 (病原体がロタウイルスであるものに限る。)	インフルエンザによる入院患者	厚法(※)第14条第1項に規定する 生労働省令で定める疑似症
愛知県 (保健所別)																										
愛知県 (名古屋市含む)	195	182	35	54	15	42	9	307	14	28	211	11	548	1	17	107	3	0	0	2	0	0	0	0	0	0
総数 (名古屋市を除く)	125	112	24	39	12	26	8	231	4	9	148	8	376	1	9	69	3	0	0	2	0	0	0	0	0	0
名古屋市	70	70	11	15	3	16	1	76	10	19	63	3	172		8	38										
瀬戸	9	9	2	3	1	3		21		2		3	31			4										
津島	7	7	2	2	1	2		14			13		26		1				1							
清須	8	8	2	2			2	7			2		17			2										
一宮市	12	8	2	3	1	2		15			9	2	30		5	2	1		1							
春日井	9	9	2	3	1	3	3	42	2	2	2		40		1	5										
江南	6	6	1	2		2		21			9	1	41		1	8										
半田	6	6	1	2	1	1		1	1	1	17	1	13			3	1									
知多	7	7	2	2		3	1	10			5		13			1										
岡崎市	11	7	2	4	1	2		8			22		18			18										
衣浦東部	13	13	2	4	1	3	1	33		3	16	1	57		1	4										
西尾	5	5	1	2	1						1															
豊田市	9	9	2	4	1	2		18			22		23			11	1									
豊橋市	12	8	2	4	1	2		20			18		26			10										
豊川	9	8	1	2	1	1	1	21	1	1	12		41	1		1										
新城	2	2			1																					

※感染症の予防及び感染症の患者に対する医療に関する法律

愛知県感染症情報

2022年32週(2022年8月8日～2022年8月14日)

愛知県衛生研究所

年齢階層 (名古屋市を除く)	インフルエンザ 定点	小児科定点										眼科定点		基幹定点						疑似症 定点
	インフルエンザ (鳥インフルエンザ エンザ等感染症を除く。 ～) 及び 新型インフル エンザ	RSウイルス感染症	咽頭結膜熱	A群溶血性レンサ球菌咽頭炎	感染性胃腸炎	水痘	手足口病	伝染性紅斑	突発性発しん	ヘルパンギーナ	流行性耳下腺炎	急性出血性結膜炎	流行性角結膜炎	細菌性髄膜炎	無菌性髄膜炎	マイコプラズマ肺炎	クラミジア肺炎 (オウム病を除く。)	感染性胃腸炎 (病原体がロタウイルスであるものに限る。)	インフルエンザによる入院患者	法(※)第14条第1項に規定する 厚生労働省令で定める疑似症
計	8	231	4	9	148	8	376	1	9	69	3	0	0	2	0	0	0	0	0	0
～6ヶ月		28			3	1	3													
～12ヶ月		22			6		29		3	3										
0歳																				
1歳		68	1		18	1	165		5	22										
2歳		61			19		106	1		24										
3歳	1	26	2	2	21		42		1	12										
4歳	1	23			11	1	12			5										
5歳		2		1	13	3	7				2									
6歳		1		1	8		6			1	1									
7歳				1	8	1	1													
8歳				1	8		1													
9歳					4		1			1										
5歳～9歳																				
10歳～14歳				2	10	1	1			1										
15歳～19歳					1															
20歳～			1	1	18		2							2						
20歳～29歳	3																			
30歳～39歳	2																			
40歳～49歳																				
50歳～59歳																				
60歳～69歳																				
70歳～																				
70歳～79歳	1																			
80歳以上																				

※感染症の予防及び感染症の患者に対する医療に関する法律

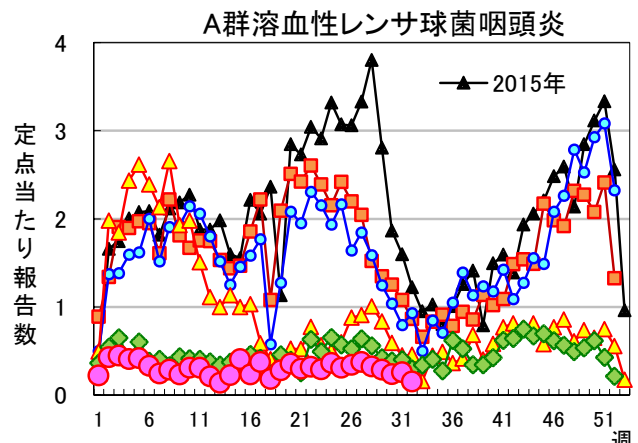
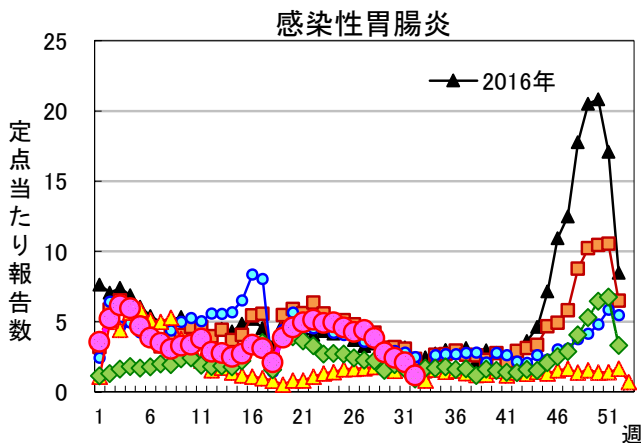
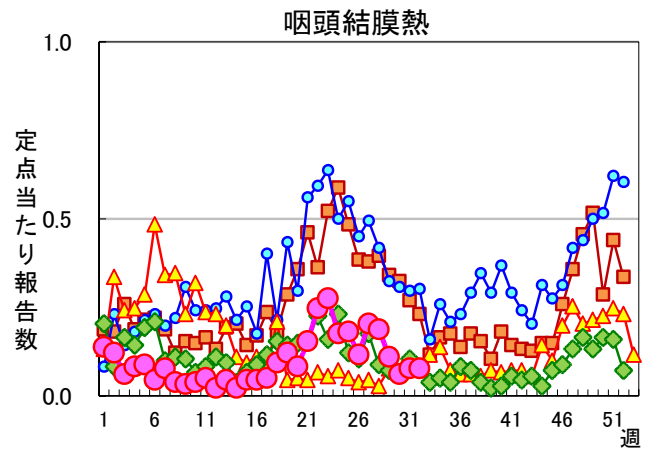
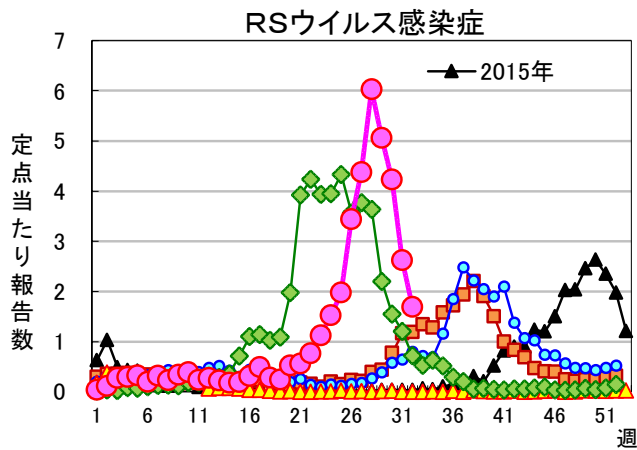
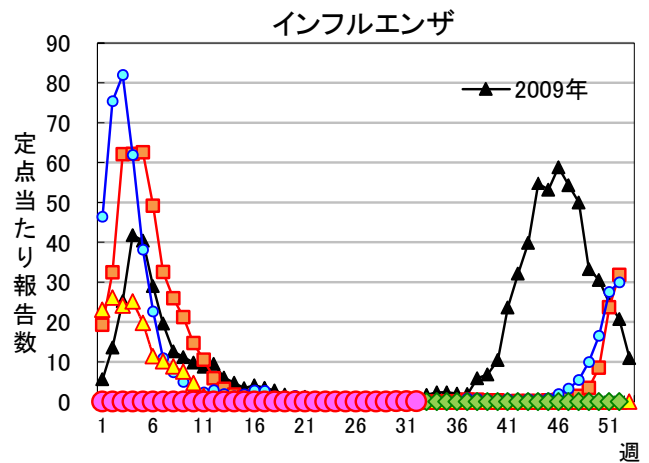
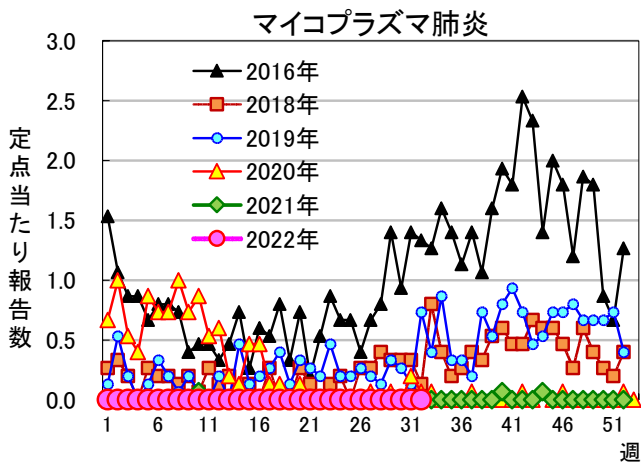
グラフ総覧

2022年32週(8月8日～8月14日)

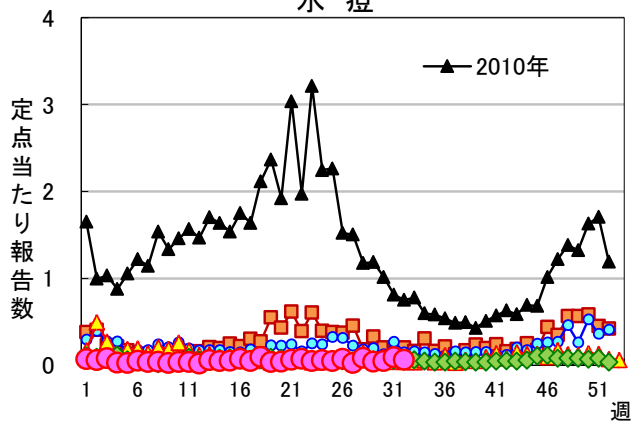
愛知県(名古屋市データ含む)の1999年13週から2022年32週までの定点(基幹・インフルエンザ・小児科・眼科)当たり報告数のうち、本年を含む過去5年間及び特徴的に推移した年についてグラフ化したものです。

*各疾病のグラフを個別に利用される場合は、衛生研究所ウェブサイトからExcelファイルをダウンロードしてください。

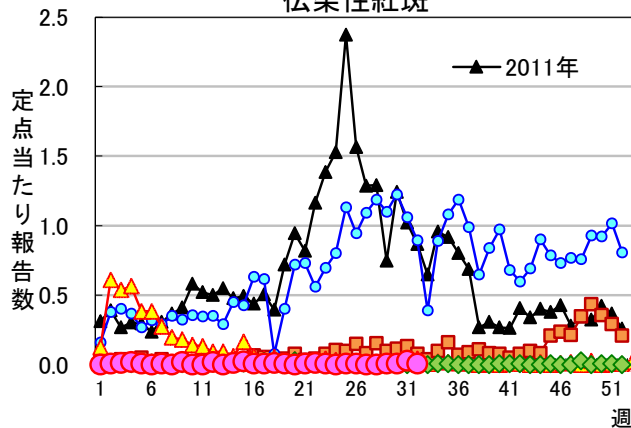
<https://www.pref.aichi.jp/eiseiken/2f/graph.zip> *ExcelファイルはZIP圧縮してありますので適当な場所に解凍後ご利用ください。



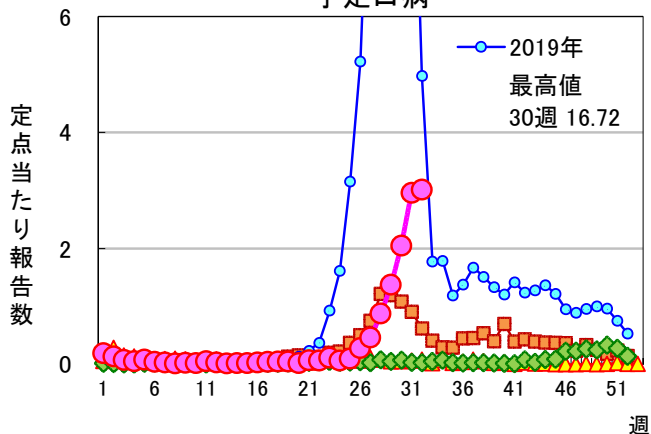
水痘



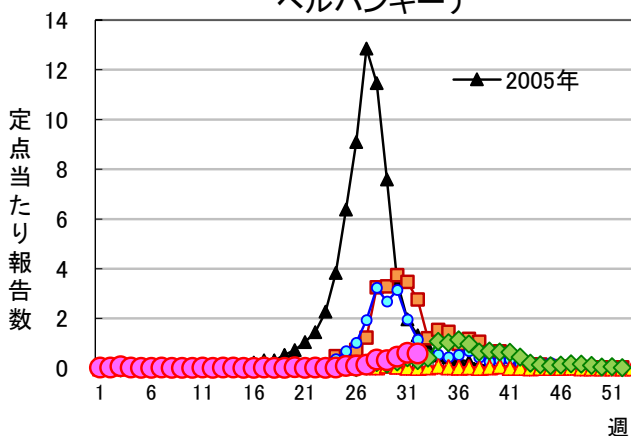
伝染性紅斑



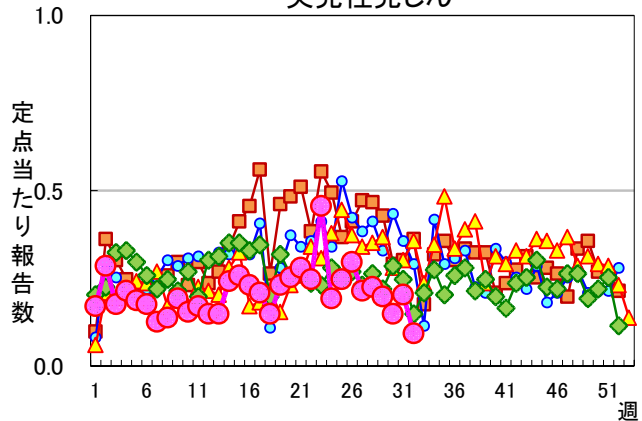
手足口病



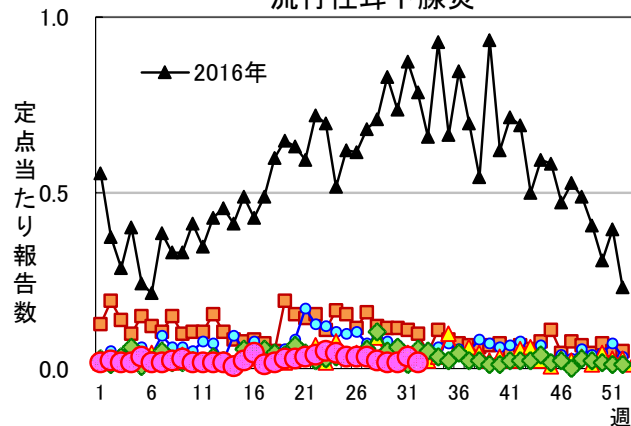
ヘルパンギーナ



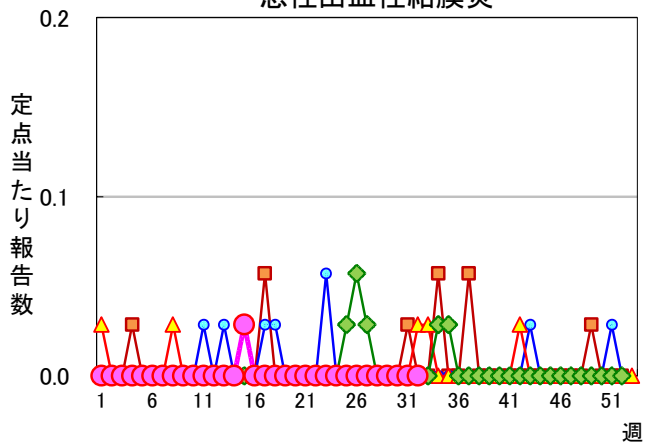
突発性発しん



流行性耳下腺炎



急性出血性結膜炎



流行性角結膜炎

