

愛知県感染症情報

AICHI Infectious Diseases Weekly Report

2022年 39週 (9月4週 9/26~10/2)

愛知県感染症情報センター (愛知県衛生研究所内)

<https://www.pref.aichi.jp/eiseiken/kansentop.html>

E-mail: eiseiken@pref.aichi.lg.jp

連絡先: 052-910-5619 (企画情報部)

今週の内容

◇トピックス

新型コロナウイルス感染症、手足口病、
ダニ媒介感染症

◇病原体検出情報

◇定点医療機関コメント

新型コロナウイルス感染症、手足口病、感染性
胃腸炎、ヒトメタニューモウイルス感染症等

◇全数把握感染症発生状況 ()内は件数。

結核(26)、腸管出血性大腸菌感染症(9)、新型コロナウイルス感染症(15,235)、E型肝炎(1)、デング熱(1)、日本紅斑熱(1)、レジオネラ症(5)、カルバペネム耐性腸内細菌科細菌感染症(5)、クロイツフェルト・ヤコブ病(1)、劇症型溶血性レンサ球菌感染症(1)、侵襲性肺炎球菌感染症(2)、梅毒(13)

◇定点把握感染症報告数 (保健所別、年齢別)

○「グラフ総覧」は <https://www.pref.aichi.jp/eiseiken/2f/graph.pdf>

トピックス

◆新型コロナウイルス感染症について (図1・2)【「嚴重警戒」での感染防止対策】

8月5日から「BA.5対策強化宣言」を発出し、感染拡大の抑制に取り組んでまいりました。

その結果、新規陽性者数及び病床使用率に改善の傾向が見られることなどから同宣言については、9月30日までとし、10月1日からの「『嚴重警戒』での感染防止対策」に移行することが決定されました。

○ 県民・事業者の皆様へのメッセージ <https://www.pref.aichi.jp/site/covid19-aichi/covid19-aichi.html>

愛知県での感染者 (10月2日報道発表日分まで) は、前週から15,235名増加し、累計は1,368,682名です。

○ 発生状況 <https://www.pref.aichi.jp/eiseiken/2f/covid19.xlsx>

9月26日に、新型コロナウイルス感染症の全数届出を見直しについて、全国一律で発生届の対象者を65歳以上の方、入院を要する方等4類型に限定する、下記の省令が施行されました。

○ 感染症の予防及び感染症の患者に対する医療に関する法律施行規則の一部を改正する省令の施行について (9月22日付け) <https://www.mhlw.go.jp/content/000993002.pdf>

○ With コロナの新たな段階への移行に向けた全数届出の見直しについて (9月27日最終改正事務連絡)

<https://www.mhlw.go.jp/content/000994436.pdf>

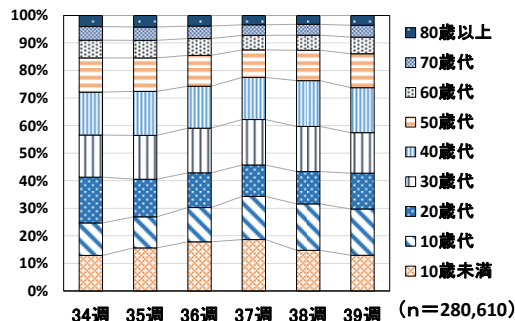


図1 愛知県における新型コロナウイルス感染者の年齢構成割合の推移 (週別、34週から39週まで)

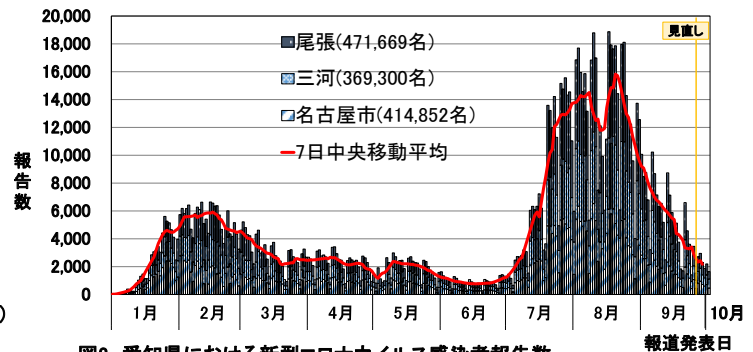


図2 愛知県における新型コロナウイルス感染者報告数 (居住(県外等除く)地区別、2022年1月1日から10月2日報道発表日分まで)

◆ 手足口病について (図3)【9月15日警報発令】

39週の定点当たりの報告数は3.25で、38週668人→39週592人(0.89倍)です。

【参考ページ】手足口病警報を発令します!! (9月15日発表)

<https://www.pref.aichi.jp/press-release/hfmd2022.html>

手足口病に注意しましょう (愛知県) (9月22日更新)

<https://www.pref.aichi.jp/eiseiken/67f/hfmd2013.html>

手足口病に関するQ&A (厚生労働省)

<https://www.mhlw.go.jp/bunya/kenkou/kekkaku-kansenshou19/hfmd.html>

◆ ダニ媒介感染症について

ダニ媒介感染症は、病原体を保有するダニに刺咬されることで感染し、つつが虫病や日本紅斑熱等があります。特にマダニの活動が盛んな春から秋にかけては、マダニに咬まれる危険性が高まるため、野外活動する際には、ダニに対する暴露・感染予防対策が重要です。愛知県において、2022年で39週(診断週)までに、つつが虫病 1件、日本紅斑熱 4件、重症熱性血小板減少症候群 1件が報告されています。

【参考ページ】ダニ媒介感染症 (厚生労働省) <https://www.mhlw.go.jp/stf/seisakunitsuite/bunya/0000164495.html>

IASR 2020年8月号<特集>日本紅斑熱、1999~2019年 (国立感染症研究所) <https://www.niid.go.jp/niid/images/idsc/iasr/41/486.pdf>

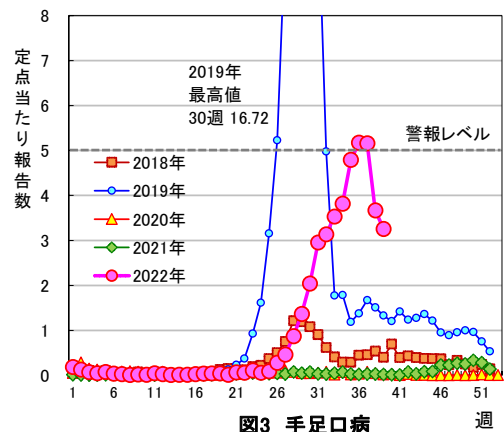


図3 手足口病

病原体検出情報 —2022年疾患別ウイルス検出速報— (2022年10月1日現在)

	感染性胃腸炎	手足口病	ヘルパンギーナ	咽頭結膜熱	流行性角結膜炎	無菌性髄膜炎	脳炎・脳症	*インフルエンザ		**麻しん・風しん
								2022/2023シーズン	2021/2022シーズン	
患者数	34(3)	14(1)	3	2	-	4(1)	7	1(1)	3	7(1)
CV-A2	-	-	1	-	-	-	-	-	-	-
CV-A6	-	3	-	-	-	-	-	-	-	-
E-18	1(1)	-	-	-	-	-	-	-	-	-
HRV A	-	-	-	-	-	-	-	-	-	1
Flu AH3	-	-	-	-	-	-	-	1(1)	-	-
2019-nCoV	-	-	-	-	-	-	-	-	1	-
NV-GII	7	-	-	-	-	-	-	-	-	-
SV	3	-	-	-	-	-	-	-	-	-
Ad-41	12(5)	-	-	-	-	-	-	-	-	-
HSV-1	-	1	-	-	-	-	-	-	-	-
検査中	4	7	2	-	-	1	2	-	-	1
陰性	9	3	-	2	-	3	5	-	2	5

()内の数は前回の情報からの増加分を示す(再掲)
 *インフルエンザは2022/2023シーズン(22年9月~)及び2021/2022シーズンの結果
 **麻しん・風しんの数は病原体定点医療機関外からの患者数及びウイルス検出数を含む

略: ウイルス名
 Ad: アデノウイルス、CV: コクサッキーウイルス(Cox.)、E: エコーウイルス、FluAH3: A香港型インフルエンザウイルス、
 HRV: ヒトライノウイルス、HSV: 単純ヘルペスウイルス、NV: ノロウイルス、SV: サボウイルス、2019-nCoV: 新型コロナウイルス

定点医療機関コメント（名古屋市除く）

尾張西部地区

- covid-19 1人(10歳未満)
ヒトメタニューモウイルス感染症(6か月)
感染性腸炎(4歳)、エルシニア検出
【一宮市 あさのこどもクリニック】
- covid-19(+)
未就学児2名、小学生3名、大人0名
【一宮市 さかたこどもクリニック】
- Covid19 3名と少なくなりました。
手足口病 3名
【江南市 みやぐちこどもクリニック】
- COVID-19 21名
手足口病 21名
いずれも激減しました。
【扶桑町 医療法人 tsukushi つくしこどもクリニック】
- COVID19 10例
RS 2例
hMPV 16例
手足口病 6例
ヘルパンギーナ 4例
【岩倉市 医療法人なかよしこどもクリニック】
- 手足口病 3人
ヘルパンギーナ 1人
【清須市 丹羽医院】
- インフルエンザA型 8歳男
【稲沢市 こどものお医者さんおがわクリニック】

尾張東部地区

- 手足口病 流行持続
手掌・足底の他に下肢全体に発疹が拡大する
症例が多くみられます。
その他 突発性発疹
COVID19 は少なくなりました。
【尾張旭市 医療法人誠和会佐伯小児科医院】
- COVID19 10歳未満女2名
【東郷町 ごとうこどもクリニック】
- RS ウイルスがふえてきた。
オミクロン株系統のBA株おおい。
【春日井市 春日井市民病院】
- 感染性胃腸炎 4名
【南知多町 医療法人大岩医院】
- 新型コロナ 1名
【大府市 まえはらこどもクリニック】
- すべて0
【東海市 公立西知多総合病院】

西三河地区

- サルモネラO4群 8歳男
【豊田市 星ヶ丘たなかこどもクリニック】
- ヒトメタニューモ 男3歳
コロナウイルス 5名
手足口病多い
【岡崎市 花田こどもクリニック】
- 小児 COVID-19 4名
【岡崎市 竜美ヶ丘小児科】
- 3歳女 hMPV(+),2歳女 hMPV(+),2歳男 hMPV(+)
【岡崎市 にいのみ小児科】
- COVID19 10人
ヒトメタニューモウイルス 4人
【知立市 宮谷クリニック】
- 38歳女 カンピロバクター
25歳男 カンピロバクター
先週分から
29歳女 カンピロバクター
【西尾市 山岸クリニック】

東三河地区

特にコメントはいただいておりません。

全数把握感染症発生状況（愛知県全体・保健所受理週別）2022年10月5日現在						
一類～三類感染症、新型インフルエンザ等感染症						
＜関連リンク＞ 届出基準 https://www.pref.aichi.jp/eiseiken/2f/todokedeki_jun210603.pdf						
● 結核（二類感染症）						
報告保健所	2022年39週報告数			2022年総計(1～39週)		
	総数	喀痰塗抹検査 陽性者数再掲	無症状病原体 保有者数再掲	総数	喀痰塗抹検査 陽性者数再掲	無症状病原体 保有者数再掲
名古屋市	8	2	5	325	71	102
豊田市	1		1	39	4	10
豊橋市	2	1		32	4	13
岡崎市	1			29	7	5
一宮市	1		1	40	4	23
瀬戸	2	1	1	49	12	14
半田	2		1	26	3	3
春日井	5	1	3	48	11	15
豊川				31	4	8
津島				35	4	9
西尾				17	2	6
江南				23	3	5
新城				2		1
知多				40	7	16
清須	1		1	32	8	9
衣浦東部	3	1	1	62	15	21
合計	26	6	14	830	159	260

● 腸管出血性大腸菌感染症（三類感染症）							
番号	報告保健所	年齢	性別	発病月日	初診月日	診定月日	備考
1	名古屋市	32歳	女	9/13	9/16	9/24	O157、VT1(+) VT2(+)
2	瀬戸	55歳	女	9/19	9/21	9/27	O103、VT1(+)
3	半田	8歳	女	-/-	9/26	9/30	O157、VT1(+) VT2(+) 無症状病原体保有者
4	半田	6歳	男	-/-	9/26	9/30	O157、VT1(+) VT2(+) 無症状病原体保有者
5	春日井	11歳	女	9/28	9/29	9/30	O157、VT2(+)
6	知多	40歳	男	9/20	9/22	9/23	O157、VT1(+) VT2(+)
7	知多	29歳	女	-/-	9/30	9/30	O157、VT1(+) VT2(+) 無症状病原体保有者
8	清須	61歳	女	9/17	9/18	9/22	O111、VT型不明
9	衣浦東部	85歳	女	9/23	9/26	9/28	O157、VT型不明

新型インフルエンザ等感染症

● **新型コロナウイルス感染症**

報告数（39週：9月26日～10月2日 報道発表日）

保健所	医療機関所在地 *	報告数	保健所	医療機関所在地 *	報告数
名古屋市	名古屋市	4,753	西尾	西尾市	243
豊田市	豊田市	894		額田郡幸田町	70
豊橋市	豊橋市	855	江南	犬山市	132
岡崎市	岡崎市	821		江南市	155
一宮市	一宮市	776		岩倉市	100
瀬戸	瀬戸市	219		丹羽郡大口町	78
	尾張旭市	147		丹羽郡扶桑町	69
	豊明市	104	新城	新城市	144
	日進市	284		北設楽郡設楽町	16
	長久手市	136		北設楽郡東栄町	4
	愛知郡東郷町	56		北設楽郡豊根村	2
半田	半田市	223	知多	常滑市	116
	知多郡阿久比町	87		東海市	224
	知多郡東浦町	63		大府市	225
	知多郡南知多町	0		知多市	138
	知多郡美浜町	38	清須	稲沢市	249
	知多郡武豊町	82		清須市	155
春日井	春日井市	538		北名古屋市	172
	小牧市	362		西春日井郡豊山町	31
豊川	豊川市	318	衣浦東部	碧南市	159
	蒲郡市	225		刈谷市	306
	田原市	114		安城市	405
津島	津島市	98		知立市	157
	愛西市	78		高浜市	89
	弥富市	104		みよし市	120
	あま市	175	県外（9月26日報道発表分のみ）		8
	海部郡大治町	42	総計		15,235
	海部郡蟹江町	65			
	海部郡飛島村	11			

年代別	10歳未満	10歳代	20歳代	30歳代	40歳代	50歳代	60歳代	70歳代	80歳以上	不明	総計
39週	1,968	2,562	1,985	2,239	2,492	1,876	916	654	542	1	15,235
38週	3,426	3,936	2,729	3,814	3,878	2,589	1,258	916	755		23,301
37週	7,161	6,052	4,391	6,346	5,882	3,872	2,025	1,467	1,314		38,510

* 9月26日付けの全数届出対象の見直しに伴い、集計方法を変更しました。

9月26日報道発表分（9月25日報告分）まで：感染者所在地（県外含む）

9月27日報道発表分（9月26日報告分）以降：医療機関所在地（県外なし）

四類・五類感染症（全数把握）（感染経路、感染地域は推定も含む）

● **E型肝炎（四類感染症）**

番号	報告保健所	年齢	性別	感染地域		
1	豊橋市	50歳	男	国内		

● **デング熱（四類感染症）**

番号	報告保健所	年齢	性別	病型	感染地域	
1	名古屋市	49歳	男	デング熱	インド	

● **日本紅斑熱（四類感染症）**

番号	報告保健所	年齢	性別	感染地域		
1	豊田市	80歳	男	愛知県豊田市		

● **レジオネラ症（四類感染症）**

番号	報告保健所	年齢	性別	病型	感染地域	
1	岡崎市	81歳	男	肺炎型	国内	
2	岡崎市	76歳	男	肺炎型	国内	
3	瀬戸	71歳	男	肺炎型	国内	
4	津島	70歳	男	肺炎型	不明	
5	津島	58歳	男	肺炎型	国内	

● **カルバペネム耐性腸内細菌科細菌感染症（五類感染症）**

番号	報告保健所	年齢	性別	感染経路	感染地域	90日以内の海外渡航歴
1	名古屋市	87歳	男	不明	国内	無
2	名古屋市	73歳	男	以前からの保菌	国内	無
3	豊田市	50歳	女	医療器具関連感染	国内	無
4	豊川	83歳	男	以前からの保菌	国内	無
5	衣浦東部	84歳	男	その他	国内	無

● **クロイツフェルト・ヤコブ病（五類感染症）**

番号	報告保健所	年齢	性別	病型		
1	津島	76歳	女	古典型		

● **劇症型溶血性レンサ球菌感染症（五類感染症）**

番号	報告保健所	年齢	性別	感染地域		
1	名古屋市	94歳	女	国内		

● **侵襲性肺炎球菌感染症（五類感染症）**

番号	報告保健所	年齢	性別	予防接種歴	感染地域	
1	岡崎市	88歳	男	不明	国内	
2	衣浦東部	89歳	男	不明	国内	

● 梅毒（五類感染症）						
番号	報告保健所	年齢	性別	病型	感染経路	感染地域
1	名古屋市	28歳	男	早期顕症	性的接触	国内
2	名古屋市	35歳	女	早期顕症	性的接触	国内
3	名古屋市	26歳	男	早期顕症	性的接触	国内
4	名古屋市	31歳	女	早期顕症	性的接触	国内
5	名古屋市	29歳	女	早期顕症	性的接触	国内
6	名古屋市	20歳	女	早期顕症	性的接触他	国内
7	名古屋市	20歳	女	早期顕症	性的接触	国内
8	名古屋市	34歳	男	早期顕症	性的接触	国内
9	一宮市	50歳	男	早期顕症	性的接触	国内
10	江南	47歳	女	早期顕症	性的接触	不明
11	知多	42歳	女	早期顕症	性的接触	国内
12	清須	68歳	男	早期顕症	性的接触	不明
13	衣浦東部	38歳	男	無症候	不明	国内

愛知県感染症情報

2022年39週(2022年9月26日～2022年10月2日)

愛知県衛生研究所

	定点数						インフルエンザ定点	小児科定点									眼科定点		基幹定点						疑似症 定点	
	インフル エンザ	小児科	眼科	STD	基幹	疑似症	インフル エンザ (鳥インフル エンザ及び 新型インフル エンザ等感 染症を除く。)	RS ウイルス感 染症	咽頭結 膜熱	A群溶血 性レンサ 球菌咽頭 炎	感染性 胃腸炎	水痘	手足口 病	伝染性 紅斑	突発性 発しん	ヘルパ ンギーナ	流行性 耳下腺炎	急性出 血性結 膜炎	流行性 角結膜 炎	細菌性 髄膜炎	無菌性 髄膜炎	マイコ プラズマ 肺炎	クラミ ジア肺炎 (オウム 病を除く。)	感染性 胃腸炎 (病原体が ロタウィル スであるも のに限る。)	インフル エンザに よる入院 患者	厚法(※) 生(※)第 労働省1 令で4条 で定める 規定する 1項に規 定する 疑似症
愛知県 (保健所別)																										
愛知県 (名古屋市含む)	195	182	35	54	15	42	3	30	1	53	354	16	592	0	25	74	6	0	5	0	3	0	0	0	0	0
総数 (名古屋市を除く)	125	112	24	39	12	26	1	26	0	36	232	10	454	0	17	57	3	0	5	0	3	0	0	0	0	0
名古屋市	70	70	11	15	3	16	2	4	1	17	122	6	138		8	17	3									
瀬戸	9	9	2	3	1	3		4		12	17	5	31		2	6										
津島	7	7	2	2	1	2					30		31		3				1		2					
清須	8	8	2	2			1				6	1	18			2		1								
一宮市	12	8	2	3	1	2		1		5	15		23		1											
春日井	9	9	2	3	1	3		2		1	2		57		1	12										
江南	6	6	1	2		2		2		4	15		37		2	4		1								
半田	6	6	1	2	1	1				1	32		11			1				1						
知多	7	7	2	2		3					2	2	10			2										
岡崎市	11	7	2	4	1	2		5		6	18	1	28			9										
衣浦東部	13	13	2	4	1	3		2			18		69		4	11		2								
西尾	5	5	1	2	1			4		2	7	1	19		1											
豊田市	9	9	2	4	1	2		1		3	43		35		2	1	2									
豊橋市	12	8	2	4	1	2		3		1	17		48		1	7										
豊川	9	8	1	2	1	1		2		1	10		37			2	1									
新城	2	2			1																					

※感染症の予防及び感染症の患者に対する医療に関する法律

愛知県感染症情報

2022年39週(2022年9月26日～2022年10月2日)

愛知県衛生研究所

年齢階層 (名古屋市を除く)	インフルエンザ 定点	小児科定点										眼科定点		基幹定点					疑似症 定点	
	インフルエンザ (鳥インフルエンザ及び 新型インフルエンザ等感染症を除く。)	RSウイルス感染症	咽頭結膜熱	A群溶血性レンサ球菌咽頭炎	感染性胃腸炎	水痘	手足口病	伝染性紅斑	突発性発しん	ヘルパンギーナ	流行性耳下腺炎	急性出血性結膜炎	流行性角結膜炎	細菌性髄膜炎	無菌性髄膜炎	マイコプラズマ肺炎	クラミジア肺炎 (オウム病を除く。)	感染性胃腸炎 (病原体がロタウイルスであるものに 限る。)	インフルエンザによる入院患者	法(※)第14条第1項に規定する 厚生労働省令で定める疑似症
計	1	26	0	36	232	10	454	0	17	57	3	0	5	0	3	0	0	0	0	0
～6ヶ月		4					4			1										
～12ヶ月		4			22	1	34		2	3										
0歳																				
1歳		9			36	2	132		9	13										
2歳		3		1	27	3	105		4	14										
3歳		2		2	25	1	78		2	16										
4歳		3		1	17		45			6										
5歳				5	13	1	30			2										
6歳		1		4	13	1	7			1										
7歳				2	10	1	10			1	1									
8歳	1			1	11		1				1									
9歳				2	12		3				1									
5歳～9歳														1						
10歳～14歳				15	25		2													
15歳～19歳				1	6									1						
20歳～				2	15		3													
20歳～29歳																				
30歳～39歳												2								
40歳～49歳												1								
50歳～59歳												2								
60歳～69歳																				
70歳～																				
70歳～79歳																				
80歳以上														1						

※感染症の予防及び感染症の患者に対する医療に関する法律

グラフ総覧

2022年39週(9月26日～10月2日)

愛知県(名古屋市データ含む)の1999年13週から2022年39週までの定点(基幹・インフルエンザ・小児科・眼科)当たり報告数のうち、本年を含む過去5年間及び特徴的に推移した年についてグラフ化したものです。

*各疾病のグラフを個別に利用される場合は、衛生研究所ウェブサイトからExcelファイルをダウンロードしてください。

<https://www.pref.aichi.jp/eiseiken/2f/graph.zip> *ExcelファイルはZIP圧縮してありますので適当な場所に解凍後ご利用ください。

