

愛知県感染症情報

AICHI Infectious Diseases Weekly Report

2022年48週（11月5週 11/28～12/4）

愛知県感染症情報センター（愛知県衛生研究所内）

<https://www.pref.aichi.jp/eiseiken/kansentop.html>

E-mail: eiseiken@pref.aichi.lg.jp

連絡先：052-910-5619（企画情報部）

今週の内容

◇トピックス

新型コロナウイルス感染症、梅毒、感染性胃腸炎

◇病原体検出情報

◇定点医療機関コメント

新型コロナウイルス感染症、感染性胃腸炎、A群溶血性レンサ球菌感染症、ヒトメタニューモウイルス感染症等

◇全数把握感染症発生状況（）内は件数。

結核(21)、腸管出血性大腸菌感染症(2)、新型コロナウイルス感染症(47,296)、つつが虫病(4)、レジオネラ症(4)、カルバペネム耐性腸内細菌科細菌感染症(6)、劇症型溶血性レンサ球菌感染症(1)、後天性免疫不全症候群(1)、侵襲性インフルエンザ菌感染症(3)、侵襲性肺炎球菌感染症(2)、水痘(入院例に限る。)(1)、梅毒(20)

◇定点把握感染症報告数（保健所別・年齢別）

○「グラフ総覧」は <https://www.pref.aichi.jp/eiseiken/2f/graph.pdf>

トピックス

◆新型コロナウイルス感染症について（図1・2）

【愛知県医療ひっ迫防止緊急アピール】

本県は11月1日から新型コロナウイルス感染の第8波に入り、新規陽性者数の増加に伴い、病床利用率が高い水準にあります。

医療体制の機能を維持・確保していくため、12月8日から1月15日まで「愛知県医療ひっ迫防止緊急アピール」を发出了しました。

○県民・事業者の皆様へのメッセージ

<https://www.pref.aichi.jp/site/covid19-aichi/covid19-aichi.html>

愛知県での感染者（12月4日報道発表日分まで）は、前週から47,296名増加し、累計は1,595,702名です。

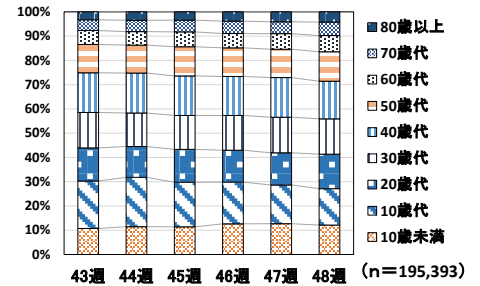


図1 愛知県における新型コロナウイルス感染者の年齢構成割合の推移（週別、43週から48週まで）

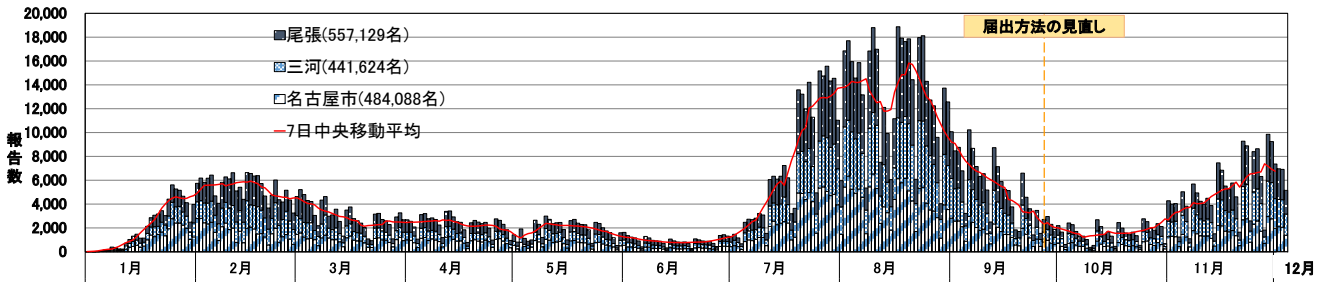


図2 愛知県における新型コロナウイルス感染者報告数（2022年1月1日から12月4日報道発表日分まで）

◆梅毒について（図3）

愛知県の2022年48週までの累積報告数（診断週集計、12月7日現在）は692件（男468件、女224件）です。2021年48週までの累積報告数は385件（男264件、女121件）でした。全国の48週までの累積報告数は11,917件です（2021年総報告数は7,978件）。

【参考ページ】梅毒とは（国立感染症研究所）（11月30日改訂）

<https://www.niid.go.jp/niid/ja/diseases/ha/syphilis.html>

IDWR 2022年第42号<注目すべき感染症>梅毒（国立感染症研究所）

<https://www.niid.go.jp/niid/ja/syphilis-m-3/syphilis-idwrc/11612-idwrc-2242.html>

◆感染性胃腸炎について

48週の定点当たり報告数は3.27、47週441人→48週595人（1.35倍）で、増加傾向です。

【参考ページ】疾患別ウイルス検出状況（12月1日現在）

<https://www.pref.aichi.jp/eiseiken/67f/prompt.html>

感染性胃腸炎とは（国立感染症研究所）

<https://www.niid.go.jp/niid/ja/diseases/ka/intestinal.html>

IASR 2021年4月号<特集関連情報>アデノウイルスによる感染性胃腸炎（国立感染症研究所）

<https://www.niid.go.jp/niid/images/idsc/iasr/42/494.pdf>

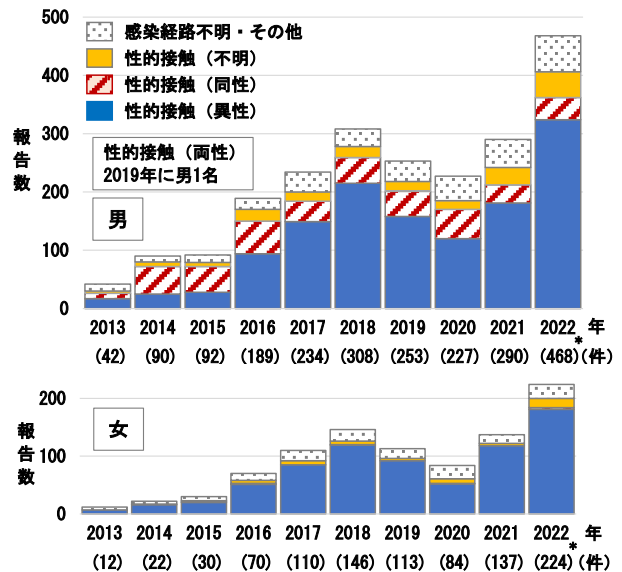


図3 梅毒の感染経路別・性別報告数推移（愛知県、*2022年12月7日現在）

病原体検出情報 —2022年疾患別ウイルス検出速報— (2022年12月1日現在)

	感染性胃腸炎	手足口病	ヘルパンギーナ	咽頭結膜熱	流行性角結膜炎	無菌性髄膜炎	脳炎・脳症	*インフルエンザ		**麻しん・風しん
								2022/2023 シーズン	2021/2022 シーズン	
患者数	40(2)	22	3	3	-	8	10(1)	2(1)	3	7
CV-A2	-	-	1	-	-	-	-	-	-	-
CV-A6	-	9(1)	1(1)	-	-	-	-	-	-	-
E-18	1	-	-	-	-	-	-	-	-	-
HRV A	-	-	-	-	-	-	-	-	-	1
HPeV-1	1	-	-	-	-	-	-	-	-	-
HPeV-3	-	-	1(1)	-	-	-	-	-	-	-
Flu AH3	-	-	-	-	-	-	-	1	-	-
2019-nCoV	-	-	-	-	-	-	-	-	1	-
NV-GII	8	-	-	-	-	-	-	-	-	-
SV	3	-	-	-	-	-	-	-	-	-
Ad-41	13(1)	-	-	-	-	-	-	-	-	-
HSV-1	-	1	-	-	-	-	-	-	-	-
検査中	5	8	-	1	-	4	3	1	-	1
陰性	12(2)	4	-	2	-	4(1)	7	-	2	5

()内の数は前回の情報からの増加分を示す(再掲)

*インフルエンザは2022/2023シーズン(22年9月~)及び2021/2022シーズンの結果

**麻しん・風しんの数は病原体定点医療機関外からの患者数及びウイルス検出数を含む

略: ウイルス名

Ad: アデノウイルス、CV: コクサッキーウイルス(Cox.)、E: エコーウイルス、FluAH3: A香港型インフルエンザウイルス、HPeV: ヒトパレコウイルス、HRV: ヒトライノウイルス、HSV: 単純ヘルペスウイルス、NV: ノロウイルス、SV: サポウイルス、2019-nCoV: 新型コロナウイルス

定点医療機関コメント（名古屋市除く）

尾張西部地区

- Covid19 19人
未就学児11人、小中学生7人、高校生1人
先週分から
6歳女 エルシニア検出
【一宮市 あさのこどもクリニック】
- Covid19 未就学児2名
【一宮市 さかたこどもクリニック】
- covid19 16名
溶連菌感染症 2名
感染性胃腸炎 やや目立ちます
【江南市 みやぐちこどもクリニック】
- COVID-19 29例
水痘 2例
【岩倉市 医療法人なかよしこどもクリニック】
- COVID-19 37件で先週より増えました。
溶連菌 17名
【扶桑町 医療法人 tsukushi つくしこどもクリニック】
- 胃腸カゼ 散発
【清須市 丹羽医院】

尾張東部地区

- 今週も目立った感染症はありませんでした。
COVID19は22名
【尾張旭市 医療法人誠和会佐伯小児科医院】
- hMPV 3人
【小牧市 志水こどもクリニック】
- 感染性胃腸炎 1名
溶連菌感染 1名
【南知多町 医療法人大岩医院】
- 該当者なし
【常滑市 常滑市民病院】
- 今週は0人です。
【大府市 小児科内科児玉クリニック】
- コロナ 6歳男
ヒトメタニューモ 4歳女
【大府市 まえはらこどもクリニック】
- コロナ
10歳未満男3名、10歳台男3名、10歳台女1名
計7名
【知多市 つつじが丘こどもクリニック】

西三河地区

- hMPV(+) 11か月男 2歳女
【豊田市 星ヶ丘たなかこどもクリニック】
- ヒトメタニューモ 男2歳
コロナウイルス 30人
溶連菌 1人
インフルエンザ なし
【岡崎市 花田こどもクリニック】
- 3歳女 病原性大腸菌O1
小児 COVID-19 38名
【岡崎市 竜美ヶ丘小児科】
- 1歳女 病原性大腸菌O6(+)VT(-)
【岡崎市 にいのみ小児科】
- インフルエンザはFluA
【刈谷市 田和小児科医院】
- COVID 27名
【知立市 宮谷クリニック】

東三河地区

- 感染性胃腸炎が増えてきました。
父親が帯状疱疹になり2週間後に子ども3人が
水痘を発症しました(全員ワクチン2回接種済)。
【豊橋市 医療法人こどもの国大谷小児科】
- 23歳男 カンピロバクター腸炎
43歳男 溶連菌感染症
【豊橋市 いむれ内科クリニック】
- カンピロバクター腸炎 4歳男1名
【蒲郡市 畑川クリニック】

全数把握感染症発生状況（愛知県全体・保健所受理週別）2022年12月7日現在

一類～三類感染症

<関連リンク> 届出基準 <https://www.pref.aichi.jp/eiseiken/2f/todokedekijun210603.pdf>

● 結核（二類感染症）

報告保健所	2022年48週報告数			2022年総計(1～48週)		
	総数	喀痰塗抹検査 陽性者数再掲	無症状病原体 保有者数再掲	総数	喀痰塗抹検査 陽性者数再掲	無症状病原体 保有者数再掲
名古屋市	5	1	1	387	87	116
豊田市	1	1		47	5	13
豊橋市	2		1	39	6	16
岡崎市	1	1		38	8	8
一宮市				48	7	25
瀬戸	2		2	55	12	17
半田				30	5	4
春日井	2		2	63	14	23
豊川	1		1	38	6	12
津島	1	1		43	5	12
西尾				21	3	8
江南				26	5	5
新城				3		1
知多	2			50	8	20
清須	2	1	1	46	14	13
衣浦東部	2	1		71	16	24
合計	21	6	8	1,005	201	317

● 腸管出血性大腸菌感染症（三類感染症）

番号	報告保健所	年齢	性別	発病月日	初診月日	診定月日	備考
1	名古屋市	17歳	女	11/26	11/26	12/1	O157、VT1(+) VT2(+)
2	衣浦東部	25歳	女	11/24	11/26	11/28	O血清型不明、VT2(+)

新型インフルエンザ等感染症

● 新型コロナウイルス感染症

報告数（48週：11月28日～12月4日 報道発表日）

保健所	医療機関所在地	報告数	保健所	医療機関所在地	報告数
名古屋市	名古屋市	13,938	西尾	西尾市	1,098
豊田市	豊田市	2,911		額田郡幸田町	265
豊橋市	豊橋市	1,983	江南	犬山市	484
岡崎市	岡崎市	2,337		江南市	546
一宮市	一宮市	2,287		岩倉市	358
瀬戸	瀬戸市	664		丹羽郡大口町	232
	尾張旭市	579		丹羽郡扶桑町	124
	豊明市	476	新城	新城市	216
	日進市	799		北設楽郡設楽町	11
	長久手市	472		北設楽郡東栄町	7
	愛知郡東郷町	268		北設楽郡豊根村	10
半田	半田市	849	知多	常滑市	435
	知多郡阿久比町	264		東海市	775
	知多郡東浦町	193		大府市	720
	知多郡南知多町	1		知多市	361
	知多郡美浜町	171	清須	稲沢市	857
	知多郡武豊町	250		清須市	427
春日井	春日井市	1,840		北名古屋市	603
	小牧市	825		西春日井郡豊山町	74
豊川	豊川市	1,254	衣浦東部	碧南市	575
	蒲郡市	516		刈谷市	1,016
	田原市	399		安城市	1,466
津島	津島市	372		知立市	507
	愛西市	229		高浜市	336
	弥富市	352		みよし市	508
	あま市	550		合計	47,296
	海部郡大治町	199			
	海部郡蟹江町	245			
	海部郡飛島村	62			

年代別	10歳未満	10歳代	20歳代	30歳代	40歳代	50歳代	60歳代	70歳代	80歳以上	不明	合計
48週	5,749	7,085	6,721	6,889	7,339	5,732	3,171	2,610	1,999	1	47,296
47週	5,813	7,295	6,071	6,704	7,489	5,329	2,947	2,233	1,861	2	45,744
46週	4,665	6,343	4,850	5,285	5,927	4,359	2,182	1,884	1,402	0	36,897

四類・五類感染症（全数把握）（感染経路、感染地域は推定も含む）

● **つつが虫病（四類感染症）**

番号	報告保健所	年齢	性別	感染地域
1	豊田市	28歳	男	愛知県 豊田市
2	豊橋市	72歳	男	愛知県 豊橋市
3	豊橋市	80歳	男	愛知県 豊橋市
4	豊川	65歳	男	愛知県 田原市

● **レジオネラ症（四類感染症）**

番号	報告保健所	年齢	性別	病型	感染地域
1	瀬戸	76歳	女	肺炎型	国内
2	半田	58歳	男	肺炎型	不明
3	江南	80歳	女	肺炎型	国内
4	知多	55歳	男	肺炎型	国内

● **カルバペネム耐性腸内細菌科細菌感染症（五類感染症）**

番号	報告保健所	年齢	性別	感染経路	感染地域	90日以内の海外渡航歴
1	名古屋市	70歳	男	不明	国内	無
2	豊橋市	91歳	女	その他	国内	無
3	津島	76歳	男	手術部位感染	国内	無
4	津島	90歳	女	不明	国内	無
5	江南	81歳	男	その他	国内	無
6	清須	77歳	女	以前からの保菌	国内	無

● **劇症型溶血性レンサ球菌感染症（五類感染症）**

番号	報告保健所	年齢	性別	感染地域
1	名古屋市	88歳	女	国内

● **後天性免疫不全症候群（五類感染症）**

番号	報告保健所	年齢	性別	病型	感染経路	感染地域
1	衣浦東部	20歳	男	無症候性キャリア	性的接触	国内

● **侵襲性インフルエンザ菌感染症（五類感染症）**

番号	報告保健所	年齢	性別	予防接種歴	感染地域
1	豊田市	72歳	男	無	国内
2	岡崎市	93歳	男	不明	国内
3	衣浦東部	1歳	男	有（追加接種有）	不明

● **侵襲性肺炎球菌感染症（五類感染症）**

番号	報告保健所	年齢	性別	予防接種歴	感染地域
1	名古屋市	63歳	男	不明	国内
2	西尾	85歳	男	不明	国内

● **水痘（入院例に限る。）（五類感染症）**

番号	報告保健所	年齢	性別	予防接種歴	感染地域
1	豊橋市	60歳	男	不明	国内

● 梅毒（五類感染症）						
番号	報告保健所	年齢	性別	病型	感染経路	感染地域
1	名古屋市	60歳	男	無症候	性的接触	国内
2	名古屋市	24歳	男	早期顕症	性的接触	国内
3	名古屋市	24歳	女	早期顕症	性的接触	国内
4	名古屋市	38歳	男	早期顕症	性的接触	国内
5	名古屋市	47歳	女	無症候	性的接触	国内
6	名古屋市	21歳	女	無症候	性的接触	国内
7	名古屋市	59歳	男	早期顕症	性的接触	国内
8	名古屋市	26歳	女	早期顕症	性的接触	国内
9	名古屋市	30歳	男	早期顕症	性的接触	国内
10	名古屋市	55歳	女	無症候	不明	国内
11	豊橋市	20歳	女	早期顕症	性的接触	国内
12	岡崎市	56歳	男	無症候	性的接触	不明
13	岡崎市	30歳	男	早期顕症	性的接触	国内
14	一宮市	39歳	男	早期顕症	性的接触	国内
15	瀬戸	34歳	女	早期顕症	性的接触	国内
16	半田	59歳	男	早期顕症	性的接触	国内
17	半田	29歳	男	無症候	性的接触	国内
18	春日井	58歳	男	無症候	不明	不明
19	新城	18歳	女	無症候	性的接触	不明
20	衣浦東部	29歳	男	早期顕症	性的接触	不明

愛知県感染症情報

2022年48週(2022年11月28日～2022年12月4日)

愛知県衛生研究所

	定点数						インフルエンザ定点	小児科定点									眼科定点		基幹定点						疑似症 定点	
	インフル エンザ	小児科	眼科	STD	基幹	疑似症	インフル エンザ (鳥インフル エンザ及び 新型インフル エンザ等感 染症を除く。)	RSウイルス 感染症	咽頭結膜熱	A群溶血性 レンサ球菌 咽頭炎	感染性胃腸炎	水痘	手足口病	伝染性紅斑	突発性発しん	ヘルパンギーナ	流行性耳下腺炎	急性出血性 結膜炎	流行性角結膜炎	細菌性髄膜炎	無菌性髄膜炎	マイコプラズマ肺炎	クラミジア肺炎 (オウム病を除く。)	感染性胃腸炎 (病原体がロタウイルスであるものに 限る。)	インフル エンザによる 入院患者	厚法(※)第14条第1項に規定する 生労働省令で定める疑似症
愛知県 (保健所別)																										
愛知県 (名古屋市含む)	195	182	35	54	15	42	13	12	11	81	595	14	28	2	24	4	6	0	2	0	1	0	0	0	0	0
総数 (名古屋市を除く)	125	112	24	39	12	26	8	12	4	76	428	9	20	2	18	2	4	0	1	0	1	0	0	0	0	0
名古屋市	70	70	11	15	3	16	5		7	5	167	5	8		6	2	2		1							
瀬戸	9	9	2	3	1	3	3			21	12		1		1											
津島	7	7	2	2	1	2	1			11	55		2		2											
清須	8	8	2	2						1	22				1											
一宮市	12	8	2	3	1	2		1		2	31	3		2						1						
春日井	9	9	2	3	1	3		5	1	3	12		4		1											
江南	6	6	1	2		2				19	21	2			1											
半田	6	6	1	2	1	1				1	36					1										
知多	7	7	2	2		3			1	2	8				1											
岡崎市	11	7	2	4	1	2		2		2	59															
衣浦東部	13	13	2	4	1	3	3	1	1	3	26		1		3	1										
西尾	5	5	1	2	1			2			35				2		1									
豊田市	9	9	2	4	1	2				5	50		1	1	1		1		1							
豊橋市	12	8	2	4	1	2	1				40	4	10	1	2		1									
豊川	9	8	1	2	1	1		1	1	6	21		1		2											
新城	2	2			1																					

※感染症の予防及び感染症の患者に対する医療に関する法律

愛知県感染症情報

2022年48週(2022年11月28日～2022年12月4日)

愛知県衛生研究所

年齢階層 (名古屋市を除く)	インフルエンザ 定点	小児科定点										眼科定点		基幹定点						疑似症 定点
	インフルエンザ (鳥インフルエンザ及び 新型インフル エンザ等感染症を除く。)	RSウイルス感染症	咽頭結膜熱	A群溶血性レンサ球菌咽頭炎	感染性胃腸炎	水痘	手足口病	伝染性紅斑	突発性発しん	ヘルパンギーナ	流行性耳下腺炎	急性出血性結膜炎	流行性角結膜炎	細菌性髄膜炎	無菌性髄膜炎	マイコプラズマ肺炎	クラミジア肺炎 (オウム病を除く。)	感染性胃腸炎 (病原体がロタウイルスであるものに限る。)	インフルエンザによる入院患者	法(※)第14条第1項に規定する 厚生労働省令で定める疑似症
計	8	12	4	76	428	9	20	2	18	2	4	0	1	0	1	0	0	0	0	
～6ヶ月		5			5															
～12ヶ月		3			22				5											
0歳																				
1歳		2	1	3	51	1	8		8	1										
2歳		2		4	46		5		3	1										
3歳	3		1	4	59	1	3	1	2											
4歳	2			4	55		2													
5歳			1	8	31	2	2				1									
6歳				4	36			1			1									
7歳				8	23															
8歳				5	20	1														
9歳	1			5	11	1					1									
5歳～9歳																				
10歳～14歳	1			13	48	3					1									
15歳～19歳			1	6	6															
20歳～				12	15															
20歳～29歳																				
30歳～39歳														1						
40歳～49歳												1								
50歳～59歳																				
60歳～69歳																				
70歳～																				
70歳～79歳																				
80歳以上	1																			

※感染症の予防及び感染症の患者に対する医療に関する法律

グラフ総覧

2022年48週(11月28日～12月4日)

愛知県(名古屋市データ含む)の1999年13週から2022年48週までの定点(基幹・インフルエンザ・小児科・眼科)当たり報告数のうち、本年を含む過去5年間及び特徴的に推移した年についてグラフ化したものです。

*各疾病のグラフを個別に利用される場合は、衛生研究所ウェブサイトからExcelファイルをダウンロードしてください。

<https://www.pref.aichi.jp/eiseiken/2f/graph.zip> *ExcelファイルはZIP圧縮してありますので適当な場所に解凍後ご利用ください。

