

# 愛知県感染症情報

AICHI Infectious Diseases Weekly Report  
AICHI Infectious Diseases Monthly Report

2022年49週（12月1週 12/5～12/11）  
2022年11月報

愛知県感染症情報センター（愛知県衛生研究所内）  
<https://www.pref.aichi.jp/eiseiken/kansentop.html>  
E-mail: [eiseiken@pref.aichi.lg.jp](mailto:eiseiken@pref.aichi.lg.jp)  
連絡先: 052-910-5619（企画情報部）

## 今週の内容

### ◇トピックス

新型コロナウイルス感染症、梅毒、感染性胃腸炎

### ◇定点医療機関コメント

新型コロナウイルス感染症、感染性胃腸炎等

### ◇全数把握感染症発生状況（ ）内は件数。

結核(14)、腸管出血性大腸菌感染症(1)、新型コロナウイルス感染症(52,622)、つつが虫病(2)、レジオネラ症(2)、アメーバ赤痢(2)、カルバペネム耐性腸内細菌科細菌感染症(5)、劇症型溶血性レンサ球菌感染症(1)、後天性免疫不全症候群(3)、侵襲性インフルエンザ菌感染症(2)、侵襲性肺炎球菌感染症(3)、梅毒(22)

### ◇2022年11月報

### ◇定点把握感染症報告数（保健所別、年齢別）

○「グラフ総覧」は <https://www.pref.aichi.jp/eiseiken/2f/graph.pdf>

## トピックス

### ◆新型コロナウイルス感染症について（図1・2）

#### 【愛知県医療ひっ迫防止緊急アピール】

本県は11月1日から新型コロナウイルス感染の第8波に入り、新規陽性者数の増加に伴い、病床使用率が高い水準にあります。

医療体制の機能を維持・確保していくため、12月8日から1月15日まで「愛知県医療ひっ迫防止緊急アピール」を发出了しました。

#### ○ 県民・事業者の皆様へのメッセージ

<https://www.pref.aichi.jp/site/covid19-aichi/covid19-aichi.html>

愛知県での感染者（12月11日報道発表日分まで）は、前週から52,622名増加し、累計は1,648,324名です。

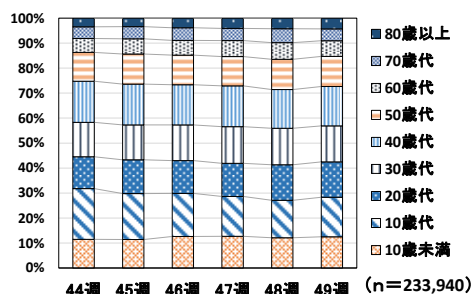


図1 愛知県における新型コロナウイルス感染者の年齢構成割合の推移（週別、44週から49週まで）

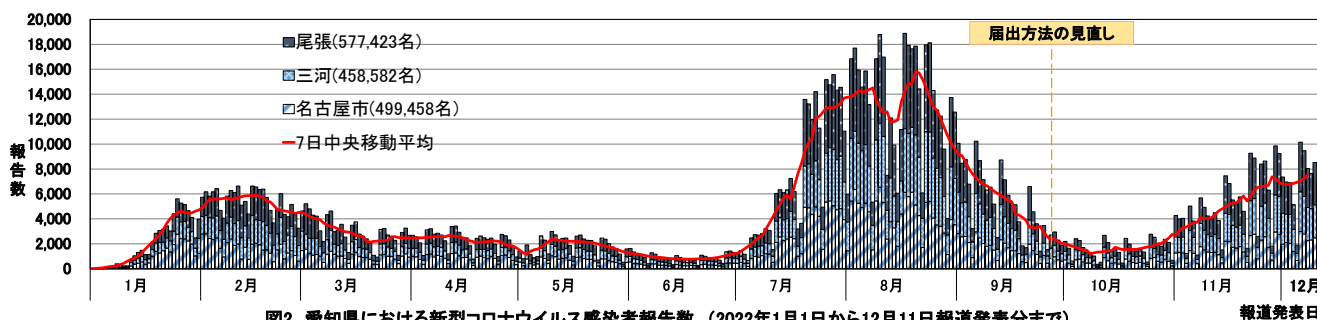


図2 愛知県における新型コロナウイルス感染者報告数（2022年1月1日から12月11日報道発表分まで）

### ◆梅毒について（図3）

愛知県の2022年49週までの累積報告数（診断週集計、12月14日現在）は709件（男478件、女231件）です。2021年49週までの累積報告数は396件（男271件、女125件）でした。全国の49週までの累積報告数は12,192件です（2021年総報告数は7,978件）。

#### 【参考ページ】梅毒とは（国立感染症研究所）（11月30日改訂）

<https://www.niid.go.jp/niid/ja/diseases/ha/syphilis.html>  
IDWR 2022年第42号<注目すべき感染症>梅毒（国立感染症研究所）  
<https://www.niid.go.jp/niid/ja/syphilis-m-3/syphilis-idwrc/11612-idwrc-2242.html>

### ◆感染性胃腸炎について

49週の定点当たり報告数は3.42、48週595人→49週623人（1.05倍）です。

#### 【参考ページ】疾患別ウイルス検出状況（12月1日現在）

<https://www.pref.aichi.jp/eiseiken/67f/prompt.html>  
感染性胃腸炎とは（国立感染症研究所）  
<https://www.niid.go.jp/niid/ja/diseases/ka/intestinal.html>

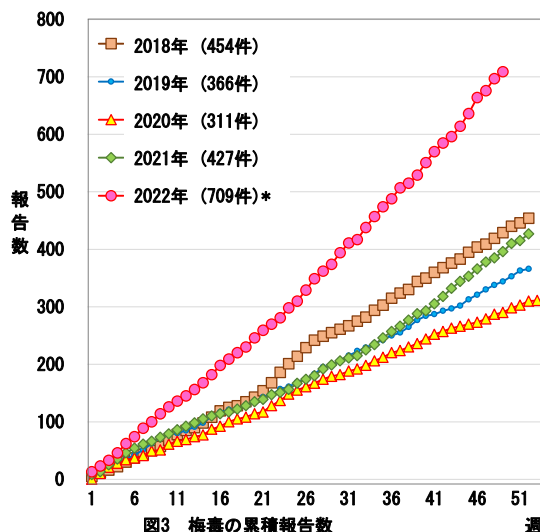


図3 梅毒の累積報告数（愛知県、\* 2022年12月14日現在）

## 定点医療機関コメント（名古屋市除く）

### 尾張西部地区

- ヒトメタニューモウイルス感染症 1歳  
Covid-19 33人  
未就学児7人、小中学生20人、高校・成人6人  
【一宮市 あさのこどもクリニック】
- Covid-19  
未就学児9人、小学生3人、大人3人  
【一宮市 さかたこどもクリニック】
- covid19 38名 増加しています。  
水痘 1名（ワクチン2回接種済み）  
【江南市 みやぐちこどもクリニック】
- COVID19 50例  
伝染性紅斑 1例  
【岩倉市 医療法人なかよしこどもクリニック】
- COVID-19 60名  
COVID-19 また増えてきました。  
溶連菌 15名  
【大口町 医療法人 tsukushi つくしこどもクリニック】
- カンピロバクター腸炎 女20代1名  
【北名古屋市 田中クリニック】
- 胃腸カゼ 散発です。  
【清須市 丹羽医院】

### 尾張東部地区

- ヘルパンギーナ 1例あり  
そのほか目立った感染症なし  
COVID19 19名  
【尾張旭市 医療法人誠和会佐伯小児科医院】
- インフルエンザA 1名  
【長久手市 医療法人水野内科】
- 感染性胃腸炎 7名  
流行性耳下腺炎 1名  
溶連菌感染 1名  
【南知多町 医療法人大岩医院】
- 該当者なし  
【常滑市 常滑市民病院】
- 今週0人です。  
【大府市 小児科内科児玉クリニック】
- 新型コロナ 10歳男  
【大府市 まえはらこどもクリニック】
- コロナ  
10歳未満（男5名、女1名）  
10歳台（男2名、女4名）  
計12名  
【知多市 つつじが丘こどもクリニック】

### 西三河地区

- アデノウイルス感染症 3歳男、1歳女  
【豊田市 星ヶ丘たなかこどもクリニック】
- コロナウイルス 27人  
インフルエンザ 0人  
【岡崎市 花田こどもクリニック】
- 小児 COVID-19 30名  
【岡崎市 竜美ヶ丘小児科】
- covid 15名  
【知立市 宮谷クリニック】

### 東三河地区

- 14歳男 サルモネラO7  
【豊橋市 医療法人こどもの国大谷小児科】
- インフルエンザAと新型コロナウイルス同時検出  
【田原市 愛知県厚生農業協同組合連合会 渥美病院】

全数把握感染症発生状況（愛知県全体・保健所受理週別）2022年12月14日現在

一類～三類感染症

<関連リンク> 届出基準 [https://www.pref.aichi.jp/eiseiken/2f/todokedeki\\_jun210603.pdf](https://www.pref.aichi.jp/eiseiken/2f/todokedeki_jun210603.pdf)

● 結核（二類感染症）

報告保健所	2022年49週報告数			2022年総計(1～49週)		
	総数	喀痰塗抹検査 陽性者数再掲	無症状病原体 保有者数再掲	総数	喀痰塗抹検査 陽性者数再掲	無症状病原体 保有者数再掲
名古屋市	8	4	4	395	91	120
豊田市				47	5	13
豊橋市				40	6	16
岡崎市				38	8	8
一宮市	1		1	49	7	26
瀬戸				55	12	17
半田				30	5	4
春日井	2	1	1	65	15	24
豊川	1			39	6	12
津島	1		1	44	5	13
西尾				21	3	8
江南				26	5	5
新城				3		1
知多				50	8	20
清須				46	14	13
衣浦東部	1		1	72	16	25
合計	14	5	8	1,020	206	325

● 腸管出血性大腸菌感染症（三類感染症）

番号	報告保健所	年齢	性別	発病月日	初診月日	診定月日	備考
1	知多	15歳	男	-/-	12/5	12/8	O165、VT1(+) VT2(+)

新型インフルエンザ等感染症

● 新型コロナウイルス感染症

報告数 (49週 : 12月5日～12月11日 報道発表日)					
保健所	医療機関所在地	報告数	保健所	医療機関所在地	報告数
名古屋市	名古屋市	15,370	西尾	西尾市	1,156
豊田市	豊田市	3,230		額田郡幸田町	289
豊橋市	豊橋市	2,089	江南	犬山市	515
岡崎市	岡崎市	2,563		江南市	662
一宮市	一宮市	2,547		岩倉市	379
瀬戸	瀬戸市	741		丹羽郡大口町	266
	尾張旭市	745		丹羽郡扶桑町	167
	豊明市	424	新城	新城市	244
	日進市	801		北設楽郡設楽町	25
	長久手市	511		北設楽郡東栄町	1
	愛知郡東郷町	281		北設楽郡豊根村	12
半田	半田市	922	知多	常滑市	449
	知多郡阿久比町	267		東海市	843
	知多郡東浦町	252		大府市	802
	知多郡南知多町	11		知多市	407
	知多郡美浜町	178	清須	稲沢市	980
	知多郡武豊町	261		清須市	511
春日井	春日井市	2,076		北名古屋市	639
	小牧市	1,040		西春日井郡豊山町	54
豊川	豊川市	1,460	衣浦東部	碧南市	608
	蒲郡市	608		刈谷市	1,186
	田原市	462		安城市	1,725
津島	津島市	478		知立市	435
	愛西市	250		高浜市	310
	弥富市	686		みよし市	555
	あま市	643		合計	52,622
	海部郡大治町	206			
	海部郡蟹江町	244			
	海部郡飛島村	56			

年代別	10歳未満	10歳代	20歳代	30歳代	40歳代	50歳代	60歳代	70歳代	80歳以上	不明	合計
49週	6,581	8,326	7,457	7,579	8,275	6,363	3,288	2,512	2,241	0	52,622
48週	5,749	7,085	6,721	6,889	7,339	5,732	3,171	2,610	1,999	1	47,296
47週	5,813	7,295	6,071	6,704	7,489	5,329	2,947	2,233	1,861	2	45,744

**四類・五類感染症（全数把握）（感染経路、感染地域は推定も含む）**

● **つつが虫病（四類感染症）**

番号	報告保健所	年齢	性別	感染地域
1	新城	87歳	女	愛知県 新城市
2	新城	77歳	男	愛知県 新城市

● **レジオネラ症（四類感染症）**

番号	報告保健所	年齢	性別	病型	感染地域
1	豊橋市	76歳	男	肺炎型	国内
2	一宮市	89歳	女	肺炎型	国内

● **アメーバ赤痢（五類感染症）**

番号	報告保健所	年齢	性別	病型	感染経路	感染地域
1	名古屋市	54歳	男	腸管アメーバ症	経口感染	国内
2	衣浦東部	51歳	男	腸管アメーバ症	経口感染	不明

● **カルバペネム耐性腸内細菌科細菌感染症（五類感染症）**

番号	報告保健所	年齢	性別	感染経路	感染地域	90日以内の海外渡航歴
1	瀬戸	65歳	男	以前からの保菌	国内	無
2	半田	84歳	男	以前からの保菌	国内	無
3	春日井	77歳	男	院内感染	国内	無
4	春日井	66歳	女	不明	国内	無
5	津島	85歳	男	不明	国内	無

● **劇症型溶血性レンサ球菌感染症（五類感染症）**

番号	報告保健所	年齢	性別	感染地域
1	名古屋市	64歳	女	国内

● **後天性免疫不全症候群（五類感染症）**

番号	報告保健所	年齢	性別	病型	感染経路	感染地域
1	名古屋市	35歳	男	無症候性キャリア	性的接触	国内
2	名古屋市	22歳	男	その他	性的接触	国内
3	瀬戸	46歳	男	その他	不明	国内

● **侵襲性インフルエンザ菌感染症（五類感染症）**

番号	報告保健所	年齢	性別	予防接種歴	感染地域
1	名古屋市	79歳	女	不明	国内
2	豊橋市	1歳	男	有	国内

● **侵襲性肺炎球菌感染症（五類感染症）**

番号	報告保健所	年齢	性別	予防接種歴	感染地域
1	名古屋市	3歳	男	有（追加接種有）	国内
2	瀬戸	65歳	女	不明	国内
3	瀬戸	16歳	女	不明	国内

● 梅毒（五類感染症）						
番号	報告保健所	年齢	性別	病型	感染経路	感染地域
1	名古屋市	29歳	男	早期顕症	性的接触	国内
2	名古屋市	43歳	男	無症候	性的接触	国内
3	名古屋市	22歳	女	早期顕症	性的接触	国内
4	名古屋市	31歳	女	早期顕症	性的接触	国内
5	名古屋市	29歳	男	早期顕症	性的接触	国内
6	名古屋市	25歳	女	無症候	性的接触	国内
7	名古屋市	25歳	女	無症候	性的接触	国内
8	名古屋市	40歳	男	早期顕症	性的接触	国内
9	名古屋市	67歳	男	無症候	不明	不明
10	名古屋市	47歳	男	無症候	性的接触	国内
11	豊田市	33歳	男	早期顕症	性的接触	国内
12	岡崎市	24歳	女	早期顕症	性的接触	国内
13	岡崎市	24歳	女	早期顕症	性的接触	国内
14	岡崎市	28歳	女	早期顕症	不明	不明
15	一宮市	46歳	女	早期顕症	性的接触	国内
16	瀬戸	32歳	男	早期顕症	性的接触	国内
17	春日井	62歳	男	早期顕症	性的接触	国内
18	豊川	47歳	男	早期顕症	性的接触	国内
19	知多	39歳	女	早期顕症	性的接触	国内
20	知多	54歳	男	早期顕症	不明	国内
21	衣浦東部	17歳	女	早期顕症	性的接触	国内
22	衣浦東部	85歳	男	早期顕症	性的接触	国内

2022年11月報 (2022年12月13日現在、診断週(新型コロナウイルス感染症は報道発表日)に基づく集計)

11月の一～五類、新型インフルエンザ等感染症(全数把握対象)発生状況 [( )は無症状病原体保有者再掲]

2021～2022年に報告のあった 疾病名及び病型 ( )内は全数把握対象疾病数		2022年11月			2022年	2021年	
		愛知県 (名古屋市除く)	名古屋市	愛知県全体	総計 <愛知県全体>	総計 <愛知県全体>	
一類 (7)	発生報告なし	0	0	0	0	0	
二類 (7)	結核	63 (23)	33 (9)	96 (32)	1,002 (315)	1,249 (352)	
新型コロナウイルス エンザ等 (4)	新型コロナウイルス感染症	126,580	54,741	181,321	1,484,646	89,556	
三類 (5)	細菌性赤痢	0 (0)	0 (0)	0 (0)	0 (0)	2 (1)	
	腸管出血性大腸菌感染症	7 (0)	3 (0)	10 (0)	148 (27)	145 (27)	
	腸チフス	0 (0)	0 (0)	0 (0)	1 (0)	1 (0)	
	パラチフス	0 (0)	0 (0)	0 (0)	2 (0)	0 (0)	
四類 (44)	E型肝炎	0	0	0	2	5	
	A型肝炎	0	0	0	1	1	
	重症熱性血小板減少症候群	0	0	0	1	1	
	チクングニア熱	0	0	0	2	0	
	つつが虫病	4	1	5	6	16	
	デング熱	2	0	2	9	2	
	日本紅斑熱	0	0	0	5	7	
	ブルセラ症	0	0	0	0	1	
	マラリア	0	0	0	3	1	
	類鼻疽	0	0	0	2	0	
	レジオネラ症	9	6	15	157	118	
	レプトスピラ症	0	0	0	1	0	
	五類 (24)	アメーバ赤痢	1	3	4	28	31
		ウイルス性肝炎	0	0	0	6	4
内訳		B型	0	0	0	5	4
		その他	0	0	0	1	0
カルバペネム耐性 腸内細菌科細菌感染症		16	7	23	143	160	
急性弛緩性麻痺 (急性灰白髄炎を除く。)		0	0	0	1	2	
急性脳炎		1	0	1	22	25	
クロイツフェルト・ヤコブ病		0	0	0	11	9	
劇症型溶血性レンサ球菌感染症		5	1	6	46	63	
後天性免疫不全症候群		3	3	6	61	88	
内訳		無症候性キャリア	2	2	4	38	56
		AIDS	0	0	0	20	30
		その他	1	1	2	3	2
ジアルジア症		0	0	0	2	0	
侵襲性インフルエンザ菌感染症		3	1	4	17	18	
侵襲性髄膜炎菌感染症		0	0	0	1	0	
侵襲性肺炎球菌感染症		11	3	14	89	119	
水痘(入院例に限る。)		2	0	2	22	24	
梅毒		57	44	101	697	427	
内訳		無症候	12	12	24	166	125
		早期顕症	45	32	77	519	294
		晚期顕症	0	0	0	11	6
		先天梅毒	0	0	0	1	2
播種性クリプトコックス症		0	0	0	8	13	
破傷風	0	0	0	5	4		
バンコマイシン耐性腸球菌感染症	0	0	0	0	3		
百日咳	0	0	0	9	42		
麻しん	0	0	0	0	2		
薬剤耐性アシネトバクター感染症	0	0	0	0	1		
総 計		126,764	54,846	181,610	1,487,156	92,140	

\* 2021年2月13日に「新型コロナウイルス感染症」の法的位置付けが「指定感染症」から「新型インフルエンザ等感染症」に変更されました。  
 \* 2022年9月26日に「新型コロナウイルス感染症」の全数届出の対象が全国一律で見直されました。

五類感染症(月報定点把握対象)発生状況

疾病名		2022年11月			2022年 累計		2021年 総計		
		愛知県 <名古屋市除く>	名古屋市	愛知県 全体	愛知県全体		愛知県全体		
					合計	合計		合計	
性 感 染 症 定 点	性器クラミジア感染症	男	32	84	116	1,277	1,980	1,487	2,244
		女	49	19	68	703		757	
	性器ヘルペスウイルス感染症	男	10	13	23	347	667	371	704
		女	12	9	21	320		333	
	尖圭コンジローマ	男	7	35	42	314	426	261	344
		女	4	3	7	112		83	
淋菌感染症	男	9	56	65	769	885	1,042	1,169	
	女	10	8	18	116		127		
基 幹 定 点	メチシリン耐性黄色ブドウ球菌感染症		64	0	64	698		814	
	ペニシリン耐性肺炎球菌感染症		4	0	4	25		33	
	薬剤耐性緑膿菌感染症		0	0	0	1		1	

感染症法に基づく獣医師からの届出状況

感染症の名称及び動物の種類		2022年11月			2022年 累計		2021年 総計	
		愛知県 <名古屋市除く>	名古屋市	愛知県 全体	愛知県全体		愛知県全体	
エキノコックス症の犬		0	0	0	0		2	

感染症の類型及び定義(感染症法)

2021年2月13日現在

類型	定義
一類感染症 (7疾病)	感染力、罹患した場合の重篤性等に基づく総合的な観点からみた危険性が極めて高い感染症
二類感染症 (7疾病)	感染力、罹患した場合の重篤性等に基づく総合的な観点からみた危険性が高い感染症
三類感染症 (5疾病)	感染力、罹患した場合の重篤性等に基づく総合的な観点からみた危険性が高くないが、特定の職業への就業によって感染症の集団発生を起しうる感染症
四類感染症 (44疾病)	人から人への感染はほとんどないが、動物、飲食物等の物件を介して感染するため、動物や物件の消毒、廃棄などの措置が必要となる感染症
五類感染症 (48疾病)	国が感染症発生動向調査を行い、その結果等に基づいて必要な情報を一般国民や医療関係者に提供・公開していくことによって、発生・拡大を防止すべき感染症
新型インフルエンザ等感染症 (4疾病)	<p>【新型インフルエンザ又は新型コロナウイルス感染症】 新たに人から人に伝染する能力を有することとなったウイルスを病原体とする感染症であって、一般に国民が当該感染症に対する免疫を獲得していないことから、当該感染症の全国的かつ急速なまん延により国民の生命及び健康に重大な影響を与えるおそれがあると認められるものをいう。</p> <p>【再興型インフルエンザ又は再興型新型コロナウイルス感染症】 かつて世界的規模で流行した感染症であってその後流行することなく長期間が経過しているものとして厚生労働大臣が定めるものが再興したものであって、一般に現在の国民の大部分が当該感染症に対する免疫を獲得していないことから、当該感染症の全国的かつ急速なまん延により国民の生命及び健康に重大な影響を与えるおそれがあると認められるものをいう。</p>
指定感染症	既知の感染症の中で、前記一～三類に分類されない感染症において一～三類に準じた対応の必要が生じた感染症(政令で指定、一年限定)
新感染症	人から人に伝染すると認められる疾病であって、既知の感染症と症状等が明らかに異なり、その伝染力及び罹患した場合の重篤度から判断した危険性が極めて高い感染症



愛知県感染症情報

2022年49週(2022年12月5日～2022年12月11日)

愛知県衛生研究所

	定点数						インフルエンザ定点	小児科定点									眼科定点		基幹定点						疑似症定点	
	インフルエンザ	小児科	眼科	STD	基幹	疑似症	インフルエンザ (鳥インフルエンザ及び新型コロナウイルス感染症を除く。)	RSウイルス感染症	咽頭結膜熱	A群溶血性レンサ球菌咽頭炎	感染性胃腸炎	水痘	手足口病	伝染性紅斑	突発性発しん	ヘルパンギーナ	流行性耳下腺炎	急性出血性結膜炎	流行性角結膜炎	細菌性髄膜炎	無菌性髄膜炎	マイコプラズマ肺炎	クラミジア肺炎 (オウム病を除く。)	感染性胃腸炎 (病原体がロタウイルスであるものに限る。)	インフルエンザによる入院患者	法(※)第14条第1項に規定する厚生労働省令で定める疑似症
愛知県 (保健所別)																										
愛知県 (名古屋市含む)	195	182	35	54	15	42	11	1	16	71	623	12	26	1	16	3	6	0	7	0	0	1	0	0	1	0
総数 (名古屋市を除く)	125	112	24	39	12	26	6	1	8	60	451	8	17	1	8	1	6	0	5	0	0	1	0	0	1	0
名古屋市	70	70	11	15	3	16	5		8	11	172	4	9		8	2			2							
瀬戸	9	9	2	3	1	3	4			20	8		1		2	1	1									
津島	7	7	2	2	1	2				2	63	1			1							1				
清須	8	8	2	2				1		1	36															
一宮市	12	8	2	3	1	2			1	2	19				1		1									
春日井	9	9	2	3	1	3			1	1	17	1	4													
江南	6	6	1	2		2				15	20	2		1					1							
半田	6	6	1	2	1	1				2	34						1		1							
知多	7	7	2	2		3			1		2															
岡崎市	11	7	2	4	1	2			1		53				1											
衣浦東部	13	13	2	4	1	3			1	6	37	2	2						1							
西尾	5	5	1	2	1					1	58	1			1		1									
豊田市	9	9	2	4	1	2	1		2	3	31				1										1	
豊橋市	12	8	2	4	1	2				3	54		4													
豊川	9	8	1	2	1	1	1		1	4	19	1	6		1		2		2							
新城	2	2			1																					

※感染症の予防及び感染症の患者に対する医療に関する法律

愛知県感染症情報

2022年49週(2022年12月5日～2022年12月11日)

愛知県衛生研究所

年齢階層 (名古屋市を除く)	インフルエンザ 定点	小児科定点										眼科定点		基幹定点					疑似症 定点	
	インフルエンザ (鳥インフルエンザ及び エンザ等感染症を除く。) ～ 新型インフル	RSウイルス感染症	咽頭結膜熱	A群溶血性レンサ球菌咽頭炎	感染性胃腸炎	水痘	手足口病	伝染性紅斑	突発性発しん	ヘルパンギーナ	流行性耳下腺炎	急性出血性結膜炎	流行性角結膜炎	細菌性髄膜炎	無菌性髄膜炎	マイコプラズマ肺炎	クラミジア肺炎 (オウム病を除く。)	感染性胃腸炎 (病原体がロタウイルスであるものに限る。)	インフルエンザによる入院患者	法(※)第14条第1項に規定する 厚生労働省令で定める疑似症
計	6	1	8	60	451	8	17	1	8	1	6	0	5	0	0	1	0	0	1	0
～6ヶ月	1				4															1
～12ヶ月					17	1	2		1											
0歳																				
1歳			2	2	52	2	5		4	1										
2歳			2	2	52		3		3											
3歳			3	4	70	1	2				1									
4歳		1		4	54	1	3	1			1	1								
5歳			1	6	35						1									
6歳				7	33	1														
7歳				3	29		1				1									
8歳				5	20		1													
9歳				6	14	1														
5歳～9歳																				
10歳～14歳				14	25						1									
15歳～19歳				2	8	1					1	1								
20歳～				5	38															
20歳～29歳	4											2			1					
30歳～39歳	1											1								
40歳～49歳																				
50歳～59歳																				
60歳～69歳																				
70歳～																				
70歳～79歳																				
80歳以上																				

※感染症の予防及び感染症の患者に対する医療に関する法律

# グラフ総覧

## 2022年49週(12月5日～12月11日)

愛知県(名古屋市データ含む)の1999年13週から2022年49週までの定点(基幹・インフルエンザ・小児科・眼科)当たり報告数のうち、本年を含む過去5年間及び特徴的に推移した年についてグラフ化したものです。

\*各疾病のグラフを個別に利用される場合は、衛生研究所ウェブサイトからExcelファイルをダウンロードしてください。

<https://www.pref.aichi.jp/eiseiken/2f/graph.zip> \*ExcelファイルはZIP圧縮してありますので適当な場所に解凍後ご利用ください。

