

愛知県感染症情報

AICHI Infectious Diseases Weekly Report

2022年50週（12月2週 12/12～12/18）

愛知県感染症情報センター（愛知県衛生研究所内）

<https://www.pref.aichi.jp/eiseiken/kansentop.html>

E-mail: eiseiken@pref.aichi.lg.jp

連絡先: 052-910-5619（企画情報部）

今週の内容

◇トピックス

新型コロナウイルス感染症、感染性胃腸炎、梅毒、年末年始の海外渡航者に対する感染症予防啓発

◇病原体検出情報

◇定点医療機関コメント

新型コロナウイルス感染症、感染性胃腸炎等

◇全数把握感染症発生状況（）内は件数。

結核(22)、腸管出血性大腸菌感染症(3)、新型コロナウイルス感染症(64,451)、つつが虫病(3)、レジオネラ症(1)、アメーバ赤痢(1)、カルバペネム耐性腸内細菌科細菌感染症(6)、クロイツフェルト・ヤコブ病(1)、劇症型溶血性レンサ球菌感染症(2)、後天性免疫不全症候群(4)、侵襲性肺炎球菌感染症(1)、梅毒(11)

◇定点把握感染症報告数（保健所別、年齢別）

○「グラフ総覧」は <https://www.pref.aichi.jp/eiseiken/2f/graph.pdf>

トピックス

◆新型コロナウイルス感染症について（図1・2）

【愛知県医療ひっ迫防止緊急アピール】

本県は11月1日から新型コロナウイルス感染の第8波に入り、新規陽性者数の増加に伴い、病床使用率が高い水準にあります。

医療体制の機能を維持・確保していくため、12月8日から1月15日まで「愛知県医療ひっ迫防止緊急アピール」を実施しています。

○ 県民・事業者の皆様へのメッセージ

<https://www.pref.aichi.jp/site/covid19-aichi/covid19-aichi.html>

愛知県での感染者（12月18日報道発表日分まで）は、前週から64,451名増加し、累計は1,712,775名です。

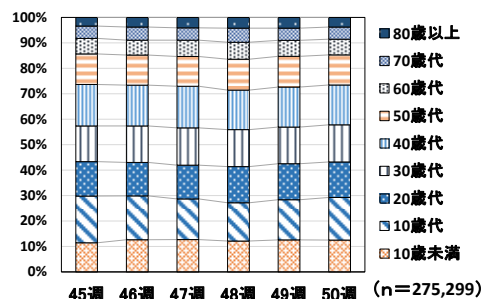


図1 愛知県における新型コロナウイルス感染者の年齢構成割合の推移（週別、45週から50週まで）

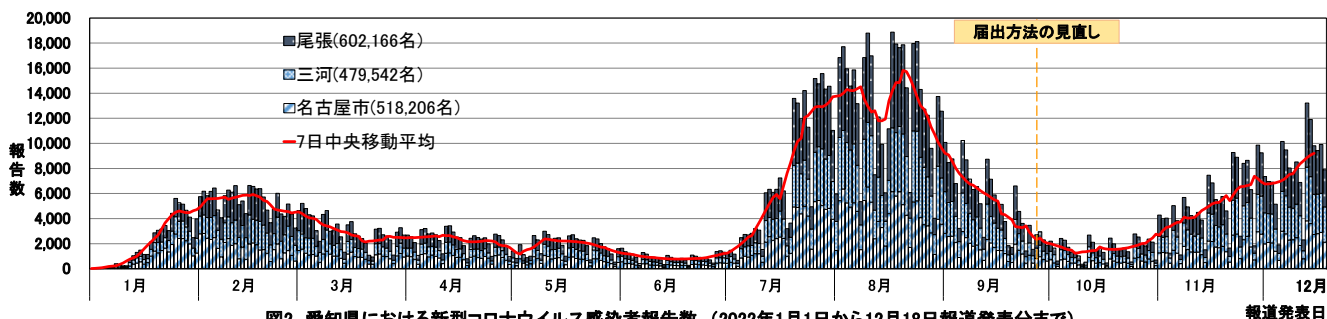


図2 愛知県における新型コロナウイルス感染者報告数（2022年1月1日から12月18日報道発表分まで）

◆ 感染性胃腸炎について（図3）

50週の定点当たり報告数は4.16、49週623人→50週757人（1.22倍）です。

【参考ページ】疾患別ウイルス検出状況（12月15日現在）

<https://www.pref.aichi.jp/eiseiken/67f/prompt.html>

感染性胃腸炎とは（国立感染症研究所）

<https://www.niid.go.jp/niid/ja/diseases/ka/intestinal.html>

◆ 梅毒について

愛知県の2022年50週までの累積報告数（診断週集計、12月21日現在）は722件（男485件、女237件）です。2021年50週までの累積報告数は410件（男281件、女129件）でした。全国の50週までの累積報告数は12,480件です（2021年総報告数は7,978件）。

【参考ページ】梅毒とは（国立感染症研究所）（11月30日改訂）

<https://www.niid.go.jp/niid/ja/diseases/ha/syphilis.html>

IDWR 2022年第42号<注目すべき感染症>梅毒（国立感染症研究所）

<https://www.niid.go.jp/niid/ja/syphilis-m-3/syphilis-idwrc/11612-idwrc-2242.html>

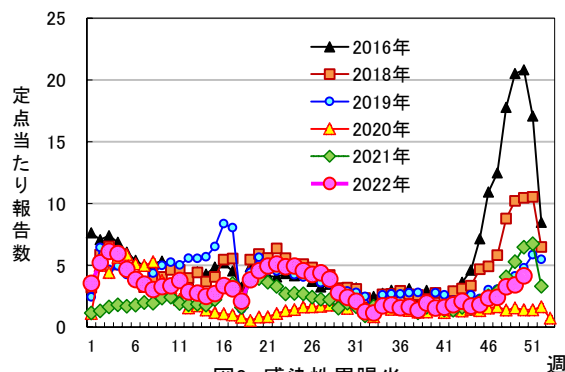


図3 感染性胃腸炎

◆ 年末年始の海外渡航者に対する感染症予防啓発について

【参考ページ】海外へ渡航される皆様へ（厚生労働省）

https://www.mhlw.go.jp/stf/seisakunitsuite/bunya/kenkou_iryuu/kenkou/kekaku-kansenshou18/index_00003.html

海外へ渡航される皆さまへ！（厚生労働省検疫所）

https://www.forth.go.jp/news/20220722_00001.html

病原体検出情報 —2022年疾患別ウイルス検出速報— (2022年12月15日現在)

	感染性胃腸炎	手足口病	ヘルパンギーナ	咽頭結膜熱	流行性角結膜炎	無菌性髄膜炎	脳炎・脳症	*インフルエンザ		**麻疹・風しん
								2022/2023 シーズン	2021/2022 シーズン	
患者数	47(7)	22	3	3	-	8	11	3(1)	3	7
CV-A2	-	-	1	-	-	-	-	-	-	-
CV-A6	-	12(3)	1	-	-	-	-	-	-	-
E-6	-	-	-	-	-	1(1)	-	-	-	-
E-18	1	-	-	-	-	-	-	-	-	-
HRV A	-	-	-	-	-	-	1(1)	-	-	1
HPeV-1	1	-	-	-	-	-	-	-	-	-
HPeV-3	-	-	1	-	-	-	-	-	-	-
Flu AH1pdm09	-	-	-	-	-	-	-	1(1)	-	-
Flu AH3	-	-	-	-	-	-	-	1	-	-
2019-nCoV	-	-	-	-	-	-	-	-	1	-
NV-GII	11(3)	-	-	-	-	-	-	-	-	-
SV	3	-	-	-	-	-	-	-	-	-
Ad-41	13	-	-	-	-	-	-	-	-	-
HSV-1	-	1	-	-	-	-	-	-	-	-
検査中	7	3	-	1	-	3	2	1	-	1
陰性	14(2)	6(2)	-	2	-	4	8(1)	-	2	5

()内の数は前回の情報からの増加分を示す(再掲)

*インフルエンザは2022/2023シーズン(22年9月~)及び2021/2022シーズンの結果

**麻疹・風しんの数は病原体定点医療機関外からの患者数及びウイルス検出数を含む

略:ウイルス名

Ad:アデノウイルス、CV:コクサッキーウイルス(Cox.)、E:エコーウイルス、FluAH1pdm09:インフルエンザウイルスAH1pdm2009、FluAH3:A香港型インフルエンザウイルス、HPeV:ヒトパレコウイルス、HRV:ヒトライノウイルス、HSV:単純ヘルペスウイルス、NV:ノロウイルス、SV:サポウイルス、2019-nCoV:新型コロナウイルス

定点医療機関コメント（名古屋市除く）

尾張西部地区

- 7歳 ヒトメタニューモウイルス感染症
Covid-19 30人
未就学児8人、小中学生19人、成人3人
【一宮市 あさのこどもクリニック】
- Covid-19
未就学児16人、小学生5人、大人2人
【一宮市 さかたこどもクリニック】
- covid19 43名と増加しています。
感染性胃腸炎は、継続して流行しています。
その他目立った感染症はありません。
【江南市 みやぐちこどもクリニック】
- COVID-19 37例（10歳以下が多い）
【岩倉市 医療法人なかよしこどもクリニック】
- COVID-19 62件
COVID-19 先週よりちょっと増えました。
溶連菌 15件
【扶桑町 医療法人 tsukushi つくしこどもクリニック】

尾張東部地区

- 突発性発疹 1例
そのほか目立った感染症なし
COVID19は27例（家庭内感染が多いです）
【尾張旭市 医療法人誠和会佐伯小児科医院】
- 該当者なし
【常滑市 常滑市民病院】
- 今週は0人です
【大府市 小児科内科児玉クリニック】
- 新型コロナ
10歳台男、10歳未満女
【大府市 まえはらこどもクリニック】
- インフルエンザの1名は、コロナも陽性であった。
【東海市 こいで内科医院】

西三河地区

- コロナウイルス 42人
インフルエンザ 0人
【岡崎市 花田こどもクリニック】
- 小児 COVID-19 45名
【岡崎市 竜美ヶ丘小児科】
- covid19 43名
ヒトメタニューモ 1歳1名
【知立市 宮谷クリニック】
- 46歳男 カンピロバクター
25歳女 カンピロバクター
【西尾市 山岸クリニック】

東三河地区

- カンピロバクター腸炎 14歳女1名
【蒲郡市 畑川クリニック】

全数把握感染症発生状況（愛知県全体・保健所受理週別）2022年12月21日現在

一類～三類感染症

<関連リンク> 届出基準 https://www.pref.aichi.jp/eiseiken/2f/todokedeki_jun210603.pdf

● 結核（二類感染症）

報告保健所	2022年50週報告数			2022年総計(1～50週)		
	総数	喀痰塗抹検査 陽性者数再掲	無症状病原体 保有者数再掲	総数	喀痰塗抹検査 陽性者数再掲	無症状病原体 保有者数再掲
名古屋市	4	2	1	399	93	121
豊田市	1	1		48	6	13
豊橋市	2	1		43	7	16
岡崎市				38	8	8
一宮市	1		1	50	7	27
瀬戸	2		2	58	12	20
半田	1			31	5	4
春日井	1		1	66	15	25
豊川	1		1	40	6	13
津島	3			47	5	13
西尾	1			22	3	8
江南				26	5	5
新城				3		1
知多	1	1		51	9	20
清須	1		1	47	14	14
衣浦東部	3			75	16	25
合計	22	5	7	1,044	211	333

● 腸管出血性大腸菌感染症（三類感染症）

番号	報告保健所	年齢	性別	発病月日	初診月日	診定月日	備考
1	名古屋市	36歳	男	-/-	12/11	12/16	O121、VT2(+)
2	豊橋市	34歳	女	-/-	12/16	12/16	O血清型不明、VT型不明 無症状病原体保有者
3	江南	23歳	女	-/-	12/15	12/15	O157、VT2(+) 無症状病原体保有者

新型インフルエンザ等感染症

● 新型コロナウイルス感染症

報告数（50週：12月12日～12月18日 報道発表日）

保健所	医療機関所在地	報告数	保健所	医療機関所在地	報告数
名古屋市	名古屋市	18,748	西尾	西尾市	1,419
豊田市	豊田市	4,282		額田郡幸田町	338
豊橋市	豊橋市	2,558	江南	犬山市	608
岡崎市	岡崎市	3,332		江南市	787
一宮市	一宮市	3,239		岩倉市	473
瀬戸	瀬戸市	916		丹羽郡大口町	325
	尾張旭市	910		丹羽郡扶桑町	254
	豊明市	483	新城	新城市	324
	日進市	1,090		北設楽郡設楽町	18
	長久手市	626		北設楽郡東栄町	8
	愛知郡東郷町	329		北設楽郡豊根村	0
半田	半田市	1,119	知多	常滑市	565
	知多郡阿久比町	322		東海市	1,005
	知多郡東浦町	269		大府市	967
	知多郡南知多町	12		知多市	494
	知多郡美浜町	215	清須	稲沢市	1,192
	知多郡武豊町	320		清須市	602
春日井	春日井市	2,572		北名古屋市	798
	小牧市	1,174		西春日井郡豊山町	65
豊川	豊川市	1,592	衣浦東部	碧南市	785
	蒲郡市	621		刈谷市	1,418
	田原市	498		安城市	2,082
津島	津島市	512		知立市	648
	愛西市	342		高浜市	436
	弥富市	737		みよし市	601
	あま市	788	合計		64,451
	海部郡大治町	248			
	海部郡蟹江町	307			
	海部郡飛島村	78			

年代別	10歳未満	10歳代	20歳代	30歳代	40歳代	50歳代	60歳代	70歳代	80歳以上	不明	合計
50週	8,046	10,778	9,024	9,380	10,103	7,605	3,981	3,060	2,465	9	64,451
49週	6,581	8,326	7,457	7,579	8,275	6,363	3,288	2,512	2,241	0	52,622
48週	5,749	7,085	6,721	6,889	7,339	5,732	3,171	2,610	1,999	1	47,296

四類・五類感染症（全数把握）（感染経路、感染地域は推定も含む）

● **つつが虫病（四類感染症）**

番号	報告保健所	年齢	性別	感染地域
1	名古屋市	43歳	男	三重県 菰野町
2	名古屋市	52歳	男	愛知県 春日井市
3	豊川	67歳	男	愛知県 田原市

● **レジオネラ症（四類感染症）**

番号	報告保健所	年齢	性別	病型	感染地域
1	春日井	79歳	男	ポンティアック熱型	国内

● **アメーバ赤痢（五類感染症）**

番号	報告保健所	年齢	性別	病型	感染経路	感染地域
1	清須	52歳	男	腸管アメーバ症	経口感染	国内

● **カルバペネム耐性腸内細菌科細菌感染症（五類感染症）**

番号	報告保健所	年齢	性別	感染経路	感染地域	90日以内の海外渡航歴
1	名古屋市	77歳	男	その他	国内	無
2	名古屋市	65歳	女	不明	国内	無
3	名古屋市	51歳	男	以前からの保菌	国内	無
4	豊橋市	72歳	女	不明	国内	無
5	豊川	46歳	女	不明	国内	無
6	清須	74歳	男	手術部位感染	国内	無

● **クロイツフェルト・ヤコブ病（五類感染症）**

番号	報告保健所	年齢	性別	病型
1	知多	86歳	男	家族性

● **劇症型溶血性レンサ球菌感染症（五類感染症）**

番号	報告保健所	年齢	性別	感染地域
1	名古屋市	68歳	男	国内
2	岡崎市	79歳	女	国内

● **後天性免疫不全症候群（五類感染症）**

番号	報告保健所	年齢	性別	病型	感染経路	感染地域
1	名古屋市	50歳	男	無症候性キャリア	性的接触	国内
2	名古屋市	43歳	男	無症候性キャリア	性的接触	国内
3	名古屋市	44歳	男	無症候性キャリア	性的接触	国内
4	豊川	48歳	男	AIDS	不明	不明

● **侵襲性肺炎球菌感染症（五類感染症）**

番号	報告保健所	年齢	性別	予防接種歴	感染地域
1	半田	72歳	男	不明	国内

● 梅毒（五類感染症）						
番号	報告保健所	年齢	性別	病型	感染経路	感染地域
1	名古屋市	25歳	女	無症候	性的接触	不明
2	名古屋市	27歳	男	無症候	性的接触	国内
3	名古屋市	52歳	女	早期顕症	性的接触	国内
4	豊田市	32歳	男	早期顕症	性的接触	国内
5	豊橋市	60歳	女	無症候	性的接触	国内
6	一宮市	20歳	女	早期顕症	性的接触	国内
7	豊川	31歳	男	早期顕症	性的接触	不明
8	江南	29歳	男	早期顕症	性的接触	国内
9	江南	60歳	男	無症候	不明	国内
10	清須	22歳	女	早期顕症	性的接触	不明
11	衣浦東部	62歳	男	早期顕症	不明	不明

愛知県感染症情報

2022年50週(2022年12月12日～2022年12月18日)

愛知県衛生研究所

	定点数						インフルエンザ定点	小児科定点									眼科定点		基幹定点						疑似症 定点	
	インフル エンザ	小児科	眼科	STD	基幹	疑似症	インフル エンザ (鳥インフル エンザ及び 新型インフル エンザ等感 染症を除く。)	RS ウイルス感 染症	咽頭結 膜熱	A群溶血 性レンサ 球菌咽頭 炎	感染性 胃腸炎	水痘	手足口 病	伝染性 紅斑	突発性 発しん	ヘルパ ンギーナ	流行性 耳下腺炎	急性出 血性結 膜炎	流行性 角結膜 炎	細菌性 髄膜炎	無菌性 髄膜炎	マイコ プラズマ 肺炎	クラミ ジア肺炎 (オウム 病を除く。)	感染性 胃腸炎 (病原体が ロタウイル スであるも のに限る。)	インフル エンザに よる入院 患者	厚法(※) 生第14 勤条第1 省令項 で定める 疑似症
愛知県 (保健所別)																										
愛知県 (名古屋市含む)	195	182	35	54	15	42	25	2	15	50	757	13	13	1	30	3	6	0	4	0	0	0	0	0	0	0
総数 (名古屋市を除く)	125	112	24	39	12	26	12	2	9	43	525	9	7	0	18	2	4	0	2	0	0	0	0	0	0	0
名古屋市	70	70	11	15	3	16	13		6	7	232	4	6	1	12	1	2		2							
瀬戸	9	9	2	3	1	3	2	1	1	10	20				2		2									
津島	7	7	2	2	1	2					81	1			4	1										
清須	8	8	2	2							21															
一宮市	12	8	2	3	1	2				2	30	2			1		1									
春日井	9	9	2	3	1	3	2		2	1	16				1											
江南	6	6	1	2		2				15	36				1											
半田	6	6	1	2	1	1				3	24				1											
知多	7	7	2	2		3	2		1	1	3	2														
岡崎市	11	7	2	4	1	2	1			1	82		1		2	1	1									
衣浦東部	13	13	2	4	1	3	1		5	3	52	1			3											
西尾	5	5	1	2	1			1			50	1														
豊田市	9	9	2	4	1	2				3	31															
豊橋市	12	8	2	4	1	2	2				48		3													
豊川	9	8	1	2	1	1	2			4	31	2	2		3			2								
新城	2	2			1								1													

※感染症の予防及び感染症の患者に対する医療に関する法律

愛知県感染症情報

2022年50週(2022年12月12日～2022年12月18日)

愛知県衛生研究所

年齢階層 (名古屋市を除く)	インフルエンザ 定点	小児科定点										眼科定点		基幹定点						疑似症 定点
	インフルエンザ (鳥インフルエンザ及び 新型インフル エンザ等感染症を除く。)	RSウイルス感染症	咽頭結膜熱	A群溶血性レンサ球菌咽頭炎	感染性胃腸炎	水痘	手足口病	伝染性紅斑	突発性発しん	ヘルパンギーナ	流行性耳下腺炎	急性出血性結膜炎	流行性角結膜炎	細菌性髄膜炎	無菌性髄膜炎	マイコプラズマ肺炎	クラミジア肺炎 (オウム病を除く。)	感染性胃腸炎 (病原体がロタウイルスであるものに 限る。)	インフルエンザによる入院患者	法(※)第14条第1項に規定する 厚生労働省令で定める疑似症
計	12	2	9	43	525	9	7	0	18	2	4	0	2	0	0	0	0	0	0	0
～6ヶ月		2		1	5															
～12ヶ月			1		22	2			3											
0歳																				
1歳			3	2	74		2		12	1										
2歳			1	2	68	1	4		3											
3歳	1			4	67		1				2									
4歳	3		2	6	62															
5歳			2	4	50						2									
6歳	1			3	43					1										
7歳				1	30															
8歳				3	21	1														
9歳				5	7	2														
5歳～9歳																				
10歳～14歳	1			8	41	3														
15歳～19歳	1			2	7															
20歳～				2	28															
20歳～29歳	3																			
30歳～39歳	1																			
40歳～49歳																				
50歳～59歳												1								
60歳～69歳																				
70歳～												1								
70歳～79歳																				
80歳以上	1																			

※感染症の予防及び感染症の患者に対する医療に関する法律

グラフ総覧

2022年50週(12月12日～12月18日)

愛知県(名古屋市データ含む)の1999年13週から2022年50週までの定点(基幹・インフルエンザ・小児科・眼科)当たり報告数のうち、本年を含む過去5年間及び特徴的に推移した年についてグラフ化したものです。

*各疾病のグラフを個別に利用される場合は、衛生研究所ウェブサイトからExcelファイルをダウンロードしてください。

<https://www.pref.aichi.jp/eiseiken/2f/graph.zip> *ExcelファイルはZIP圧縮してありますので適当な場所に解凍後ご利用ください。

