

愛知県感染症情報

AICHI Infectious Diseases Weekly Report

2022年52週（12月4週 12/26～1/1）

愛知県感染症情報センター（愛知県衛生研究所内）

<https://www.pref.aichi.jp/eiseiken/kansentop.html>

E-mail: eiseiken@pref.aichi.lg.jp

連絡先: 052-910-5619（企画情報部）

今週の内容

◇トピックス

新型コロナウイルス感染症、インフルエンザ、結核

◇病原体検出情報

◇定点医療機関コメント

新型コロナウイルス感染症、感染性胃腸炎、インフルエンザ等

◇全数把握感染症発生状況（）内は件数。

結核(16)、腸管出血性大腸菌感染症(1)、新型コロナウイルス感染症(62,859)、レジオネラ症(2)、カルバペネム耐性腸内細菌科細菌感染症(5)、急性脳炎(1)、劇症型溶血性レンサ球菌感染症(2)、後天性免疫不全症候群(1)、侵襲性インフルエンザ菌感染症(1)、侵襲性肺炎球菌感染症(1)、水痘(入院例に限る。)(1)、梅毒(12)

◇定点把握感染症報告数（保健所別、年齢別）

○「グラフ総覧」は <https://www.pref.aichi.jp/eiseiken/2f/graph.pdf>

トピックス

◆新型コロナウイルス感染症について（図1・2）

【愛知県医療ひっ迫防止緊急アピール】

本県は11月1日から新型コロナウイルス感染の第8波に入り、新規陽性者数の増加に伴い、病床使用率が高い水準にあります。

医療体制の機能を維持・確保していくため、12月8日から1月15日まで「愛知県医療ひっ迫防止緊急アピール」を実施しています。

○ 県民・事業者の皆様へのメッセージ

<https://www.pref.aichi.jp/site/covid19-aichi/covid19-aichi.html>

愛知県での感染者（1月1日報道発表日分まで）は、前週から62,859名増加し、累計は1,848,955名です。

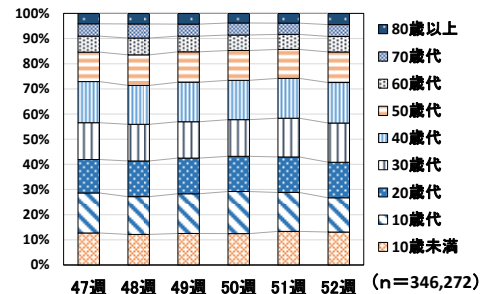


図1 愛知県における新型コロナウイルス感染者の年齢構成割合の推移（週別、47週から52週まで）

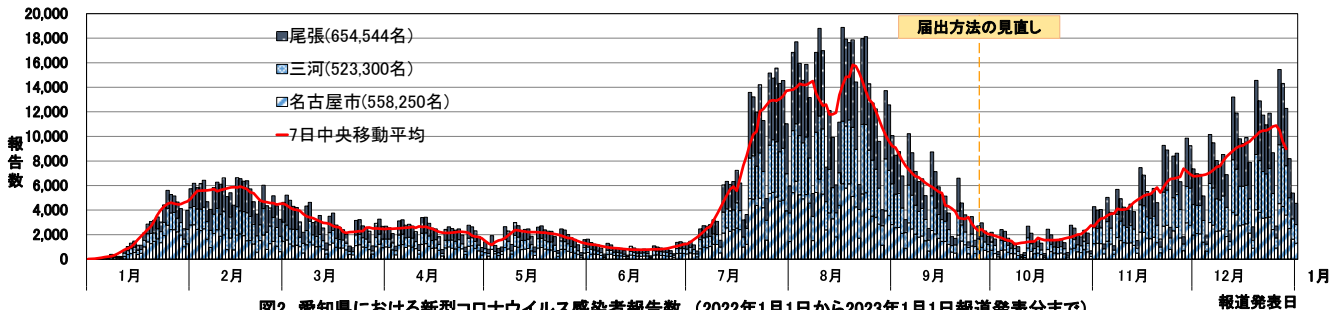


図2 愛知県における新型コロナウイルス感染者報告数（2022年1月1日から2023年1月1日報道発表日分まで）

◆ インフルエンザ

52週の定点当たり報告数は0.80、51週65人→52週156人（2.4倍）です。

【参考ページ】保健所別・定点医療機関当たりのインフルエンザ報告数マップ（愛知県衛生研究所）

https://www.pref.aichi.jp/eiseiken/2f/influ_map_new.html

愛知県インフルエンザ情報ポータルサイト <https://www.pref.aichi.jp/soshiki/kansen-taisaku/influ.html>

◆ 結核（図3・4）

2022年の総報告数は、1月5日現在1,072件（うち無症状病原体保有者は342件）です。2021年の総報告数は1,249件（同352件）、2020年の総報告数は1,267件（同330件）でした。

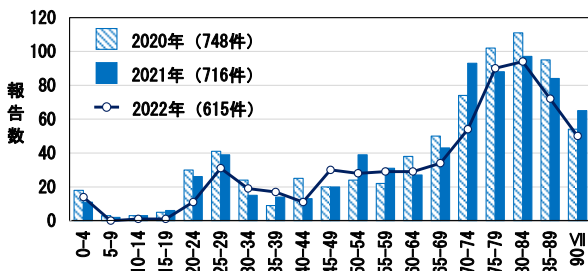


図3 結核の年齢階級別報告数（男）
（愛知県、診断週集計、無症状病原体保有者を含む）

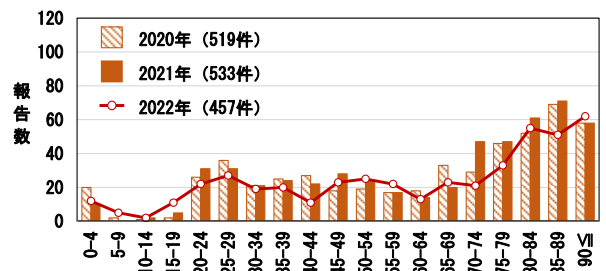


図4 結核の年齢階級別報告数（女）
（愛知県、診断週集計、無症状病原体保有者を含む）

病原体検出情報 —2022年疾患別ウイルス検出速報— (2023年1月1日現在)

	感染性胃腸炎	手足口病	ヘルパンギーナ	咽頭結膜熱	流行性角結膜炎	無菌性髄膜炎	脳炎・脳症	*インフルエンザ		**麻しん・風しん
								2022/2023 シーズン	2021/2022 シーズン	
患者数	54(7)	22	3	3	-	9(1)	11	7(4)	3	7
CV-A2	-	-	1	-	-	-	-	-	-	-
CV-A6	-	12	1	-	-	-	-	-	-	-
E-6	-	-	-	-	-	1	-	-	-	-
E-18	1	-	-	-	-	-	-	-	-	-
HRV A	-	-	-	-	-	-	1	-	-	1
HPeV-1	1	1(1)	-	-	-	-	-	-	-	-
HPeV-3	-	-	1	-	-	-	-	-	-	-
Flu AH1pdm09	-	-	-	-	-	-	-	1	-	-
Flu AH3	-	-	-	-	-	-	-	3(2)	-	-
2019-nCoV	-	-	-	-	-	-	-	-	1	-
NV-GII	12(1)	-	-	-	-	-	-	-	-	-
SV	3	-	-	-	-	-	-	-	-	-
Ad-41	13	-	-	-	-	-	-	-	-	-
HSV-1	-	1	-	-	-	-	-	-	-	-
検査中	12	2	-	1	-	4	1	3	-	-
陰性	15(1)	6	-	2	-	4	9(1)	-	2	6(1)

()内の数は前回の情報からの増加分を示す(再掲)

*インフルエンザは2022/2023シーズン(22年9月~)及び2021/2022シーズンの結果

**麻しん・風しんの数は病原体定点医療機関外からの患者数及びウイルス検出数を含む

略:ウイルス名

Ad: アデノウイルス、CV: コクサッキーウイルス(Cox.)、E: エコーウイルス、FluAH1pdm09: インフルエンザウイルスAH1pdm2009、FluAH3: A香港型インフルエンザウイルス、HPeV: ヒトパレコウイルス、HRV: ヒトライノウイルス、HSV: 単純ヘルペスウイルス、NV: ノロウイルス、SV: サボウイルス、2019-nCoV: 新型コロナウイルス

定点医療機関コメント（名古屋市除く）

尾張西部地区

- 13歳女 腸炎 カンピロバクター検出
Covid-19 26人、未就学児13人、小中学生13人
【一宮市 あさのこどもクリニック】
- Covid-19(+) 未就学児18名、小学生8名、大人1名
【一宮市 さかたこどもクリニック】
- COVID19 36名
今週に入り、感染性胃腸炎が急増しています。
溶連菌感染症は2名。
【江南市 みやぐちこどもクリニック】
- COVID19 50例
hMPV 3例
A型インフル 2例
伝染性紅斑 2例
【岩倉市 医療法人なかよしこどもクリニック】
- 感染性胃腸炎が若干多かったです。
【稲沢市 こどものお医者さんおがわクリニック】

尾張東部地区

- COVID19 は17名。
そのほか目立った感染症なし。
インフルエンザもまだ見られません。
【尾張旭市 医療法人誠和会佐伯小児科医院】
- 感染性胃腸炎 2名
【南知多町 医療法人大岩医院】
- 胃腸炎が増えています。
【日進市 みやがわクリニック】
- 該当者なし
【常滑市 常滑市民病院】

西三河地区

- コロナウイルス 47人
胃腸炎は多い。
【岡崎市 花田こどもクリニック】
- インフルエンザA型 1名
【岡崎市 いわせこどもクリニック】
- 小児 COVID-19 42名
【岡崎市 竜美ヶ丘小児科】
- covid 69人
【知立市 宮谷クリニック】

東三河地区

- インフルエンザA型 1件
インフルエンザB型 0件
【豊橋市 豊橋市民病院】
- アデノウイルス 1歳女
【蒲郡市 畑川クリニック】
- 40代男 COVID-19、FluA、FluB 同時検出
【田原市 愛知県厚生農業協同組合連合会 渥美病院】

全数把握感染症発生状況（愛知県全体・保健所受理週別）2023年1月5日現在

一類～三類感染症

<関連リンク> 届出基準 https://www.pref.aichi.jp/eiseiken/2f/todokedeki_jun210603.pdf

● 結核（二類感染症）

報告保健所	2022年52週報告数			2022年総計(1～52週)		
	総数	喀痰塗抹検査 陽性者数再掲	無症状病原体 保有者数再掲	総数	喀痰塗抹検査 陽性者数再掲	無症状病原体 保有者数再掲
名古屋市	6	2		410	96	123
豊田市	3		3	52	6	16
豊橋市				45	8	16
岡崎市				38	8	8
一宮市				50	7	27
瀬戸	2		2	62	14	22
半田	1			32	5	4
春日井				67	15	26
豊川				42	6	13
津島	1			48	5	13
西尾				23	3	8
江南	1		1	28	5	6
新城				3		1
知多	2		1	54	9	21
清須				49	14	16
衣浦東部				74	16	24
合計	16	2	7	1,077	217	344

● 腸管出血性大腸菌感染症（三類感染症）

番号	報告保健所	年齢	性別	発病月日	初診月日	診定月日	備考
1	豊田市	38歳	男	12/23	12/26	12/30	O血清型不明、VT2(+)

新型インフルエンザ等感染症

● **新型コロナウイルス感染症**

報告数（52週：12月26日～1月1日 報道発表日）					
保健所	医療機関所在地	報告数	保健所	医療機関所在地	報告数
名古屋市	名古屋市	18,747	西尾	西尾市	1,443
豊田市	豊田市	4,072		額田郡幸田町	300
豊橋市	豊橋市	2,489	江南	犬山市	634
岡崎市	岡崎市	3,074		江南市	918
一宮市	一宮市	3,546		岩倉市	532
瀬戸	瀬戸市	957		丹羽郡大口町	415
	尾張旭市	704		丹羽郡扶桑町	200
	豊明市	418	新城	新城市	335
	日進市	1,099		北設楽郡設楽町	13
	長久手市	436		北設楽郡東栄町	5
	愛知郡東郷町	285		北設楽郡豊根村	0
半田	半田市	833	知多	常滑市	530
	知多郡阿久比町	234		東海市	792
	知多郡東浦町	324		大府市	830
	知多郡南知多町	17		知多市	365
	知多郡美浜町	167	清須	稲沢市	917
	知多郡武豊町	312		清須市	690
春日井	春日井市	2,349		北名古屋市	1,011
	小牧市	1,136		西春日井郡豊山町	69
豊川	豊川市	1,318	衣浦東部	碧南市	896
	蒲郡市	675		刈谷市	1,179
	田原市	600		安城市	2,048
津島	津島市	756		知立市	650
	愛西市	359		高浜市	438
	弥富市	887		みよし市	590
	あま市	714		合計	62,859
	海部郡大治町	242			
	海部郡蟹江町	251			
	海部郡飛島村	58			

年代別	10歳未満	10歳代	20歳代	30歳代	40歳代	50歳代	60歳代	70歳代	80歳以上	不明	合計
52週	8,223	8,559	8,897	9,801	10,110	7,620	3,908	2,957	2,779	5	62,859
51週	9,785	11,332	10,348	11,338	11,625	8,406	4,405	3,230	2,848	4	73,321
50週	8,046	10,778	9,024	9,380	10,103	7,605	3,981	3,060	2,465	9	64,451

四類・五類感染症（全数把握）（感染経路、感染地域は推定も含む）

● レジオネラ症（四類感染症）

番号	報告保健所	年齢	性別	病型	感染地域
1	岡崎市	61歳	男	肺炎型	インド
2	知多	65歳	男	肺炎型	不明

● カルバペネム耐性腸内細菌科細菌感染症（五類感染症）

番号	報告保健所	年齢	性別	感染経路	感染地域	90日以内の海外渡航歴
1	名古屋市	70歳	男	その他	国内	無
2	名古屋市	68歳	男	医療器具関連感染	国内	無
3	名古屋市	57歳	男	その他	国内	無
4	名古屋市	87歳	男	その他	国内	無
5	豊川	94歳	女	不明	国内	無

● 急性脳炎（五類感染症）

番号	報告保健所	年齢	性別	病型	感染地域
1	瀬戸	13歳	女	病原体不明	国内

● 劇症型溶血性レンサ球菌感染症（五類感染症）

番号	報告保健所	年齢	性別	感染地域
1	名古屋市	18歳	男	国内
2	名古屋市	85歳	女	国内

● 後天性免疫不全症候群（五類感染症）

番号	報告保健所	年齢	性別	病型	感染経路	感染地域
1	名古屋市	48歳	男	AIDS	性的接触	国内

● 侵襲性インフルエンザ菌感染症（五類感染症）

番号	報告保健所	年齢	性別	予防接種歴	感染地域
1	知多	39歳	男	不明	不明

● 侵襲性肺炎球菌感染症（五類感染症）

番号	報告保健所	年齢	性別	予防接種歴	感染地域
1	豊橋市	2歳	女	有（追加接種有）	不明

● 水痘（入院例に限る。）（五類感染症）

番号	報告保健所	年齢	性別	予防接種歴	感染地域
1	豊川	22歳	男	有（追加接種有）	不明

● 梅毒（五類感染症）						
番号	報告保健所	年齢	性別	病型	感染経路	感染地域
1	名古屋市	44歳	男	早期顕症	性的接触	国内
2	名古屋市	24歳	女	早期顕症	性的接触	国内
3	名古屋市	51歳	男	早期顕症	性的接触	国内
4	名古屋市	57歳	男	早期顕症	性的接触	国内
5	名古屋市	25歳	男	早期顕症	性的接触	国内
6	名古屋市	27歳	男	早期顕症	不明	国内
7	岡崎市	26歳	男	早期顕症	性的接触	国内
8	岡崎市	23歳	男	早期顕症	性的接触	国内
9	瀬戸	18歳	女	早期顕症	性的接触	国内
10	瀬戸	61歳	男	早期顕症	性的接触	国内
11	江南	55歳	男	無症候	不明	国内
12	知多	22歳	男	早期顕症	性的接触	国内

愛知県感染症情報

2022年52週(2022年12月26日～2023年1月1日)

愛知県衛生研究所

	定点数						インフルエンザ定点	小児科定点									眼科定点		基幹定点						疑似症定点	
	インフルエンザ	小児科	眼科	STD	基幹	疑似症	インフルエンザ (鳥インフルエンザ及び新型コロナウイルス感染症を除く。)	RSウイルス感染症	咽頭結膜熱	A群溶血性レンサ球菌咽頭炎	感染性胃腸炎	水痘	手足口病	伝染性紅斑	突発性発しん	ヘルパンギーナ	流行性耳下腺炎	急性出血性結膜炎	流行性角結膜炎	細菌性髄膜炎	無菌性髄膜炎	マイコプラズマ肺炎	クラミジア肺炎 (オウム病を除く。)	感染性胃腸炎 (病原体がロタウイルスであるものに限る。)	インフルエンザによる入院患者	厚生労働省令第14条第1項に規定する疑似症
愛知県 (保健所別)																										
愛知県 (名古屋市含む)	195	182	35	54	15	42	156	7	14	30	628	8	21	2	23	2	1	0	1	0	0	0	1	0	3	0
総数 (名古屋市を除く)	125	112	24	39	12	26	106	5	4	22	449	6	16	2	15	2	1	0	1	0	0	0	1	0	3	0
名古屋市	70	70	11	15	3	16	50	2	10	8	179	2	5		8											
瀬戸	9	9	2	3	1	3	12		1	4	20	1	1		1											
津島	7	7	2	2	1	2	9				62												1			
清須	8	8	2	2			10			1	22				1											
一宮市	12	8	2	3	1	2	10				19	1			2		1									
春日井	9	9	2	3	1	3	6	1		4	6		1		1											
江南	6	6	1	2		2	6			2	20		2	2	2											
半田	6	6	1	2	1	1	9				51				1										3	
知多	7	7	2	2		3	5					1		1												
岡崎市	11	7	2	4	1	2	1	1			71															
衣浦東部	13	13	2	4	1	3	10	1	2	3	49	1			5											
西尾	5	5	1	2	1		4				29															
豊田市	9	9	2	4	1	2	6			4	38	2														
豊橋市	12	8	2	4	1	2	13	1		1	45		4		2											
豊川	9	8	1	2	1	1	5	1	1	3	17	1	7		1			1								
新城	2	2			1																					

※感染症の予防及び感染症の患者に対する医療に関する法律

愛知県感染症情報

2022年52週(2022年12月26日～2023年1月1日)

愛知県衛生研究所

年齢階層 (名古屋市を除く)	インフルエンザ 定点	小児科定点										眼科定点		基幹定点						疑似症 定点
	インフルエンザ (鳥インフルエンザ エンザ等感染症を除く。 ～) 及び 新型インフル	RSウイルス感染症	咽頭結膜熱	A群溶血性レンサ球菌咽頭炎	感染性胃腸炎	水痘	手足口病	伝染性紅斑	突発性発しん	ヘルパンギーナ	流行性耳下腺炎	急性出血性結膜炎	流行性角結膜炎	細菌性髄膜炎	無菌性髄膜炎	マイコプラズマ肺炎	クラミジア肺炎 (オウム病を除く。)	感染性胃腸炎 (病原体がロタウイルスであるものに限る。)	インフルエンザによる入院患者	法(※)第14条第1項に規定する 厚生労働省令で定める疑似症
計	106	5	4	22	449	6	16	2	15	2	1	0	1	0	0	0	1	0	3	0
～6ヶ月		2			2															
～12ヶ月		1			22	2			5	1										
0歳																				
1歳	1	2	2	1	81		4		7											
2歳	1		1	1	62		8		2	1										
3歳	2			4	66		2		1											
4歳	5			2	47															
5歳	6			5	37		1	1												
6歳	3			1	30			1			1									
7歳	2			1	18															
8歳	3			1	11															
9歳					9															
5歳～9歳																				
10歳～14歳	14			5	25	2														
15歳～19歳	20				4	1														
20歳～			1	1	35	1	1													
20歳～29歳	27																			
30歳～39歳	9																			
40歳～49歳	6																			1
50歳～59歳	4																			1
60歳～69歳	1																			1
70歳～												1								
70歳～79歳	1																1			
80歳以上	1																			1

※感染症の予防及び感染症の患者に対する医療に関する法律

グラフ総覧

2022年52週(12月26日～1月1日)

愛知県(名古屋市データ含む)の1999年13週から2022年52週までの定点(基幹・インフルエンザ・小児科・眼科)当たり報告数のうち、本年を含む過去5年間及び特徴的に推移した年についてグラフ化したものです。

*各疾病のグラフを個別に利用される場合は、衛生研究所ウェブサイトからExcelファイルをダウンロードしてください。

<https://www.pref.aichi.jp/eiseiken/2f/graph.zip> *ExcelファイルはZIP圧縮してありますので適当な場所に解凍後ご利用ください。

