

愛知県感染症情報

AICHI Infectious Diseases Weekly Report

2023年3週（1月3週 1/16～1/22）

愛知県感染症情報センター（愛知県衛生研究所内）

<https://www.pref.aichi.jp/eiseiken/kansentop.html>

E-mail: eiseiken@pref.aichi.lg.jp

連絡先：052-910-5619（企画情報部）

今週の内容

◇トピックス

新型コロナウイルス感染症、インフルエンザ様疾患発生報告、インフルエンザ

◇定点医療機関コメント

インフルエンザ、新型コロナウイルス感染症、感染性胃腸炎等

◇全数把握感染症発生状況（）内は件数。

結核(12)、新型コロナウイルス感染症(42,940)、レジオネラ症(3)、カルバペネム耐性腸内細菌科細菌感染症(4)、急性脳炎(2)、後天性免疫不全症候群(3)、侵襲性インフルエンザ菌感染症(1)、侵襲性肺炎球菌感染症(2)、梅毒(7)、播種性クリプトコックス症(1)

◇定点把握感染症報告数（保健所別、年齢別）

○「グラフ総覧」は <https://www.pref.aichi.jp/eiseiken/2f/graph.pdf>

トピックス

◆ 新型コロナウイルス感染症について（図1・2）【愛知県医療ひっ迫防止緊急アピール】

本県は、12月8日から「愛知県医療ひっ迫防止緊急アピール」により、感染拡大の抑制に取り組んでまいりましたが、新規感染者数は、依然として高い水準にあり、病床使用率が70%を超え、大変厳しい状況が続いております。このため、1月15日までとされていた「愛知県医療ひっ迫防止緊急アピール」の期間を、2月19日まで、延長することとしました。

○ 県民・事業者の皆様へのメッセージ <https://www.pref.aichi.jp/site/covid19-aichi/covid19-aichi.html>

愛知県での感染者（1月22日報道発表日分まで）は、前週から42,940名増加し、累計は2,022,995名です。

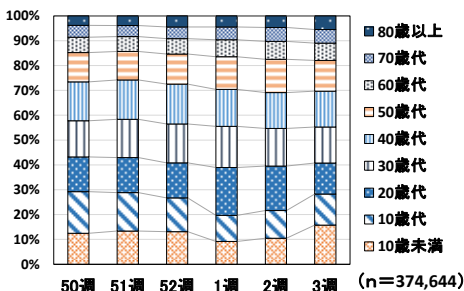


図1 愛知県における新型コロナウイルス感染者の年齢構成割合の推移（週別、50週から3週まで）

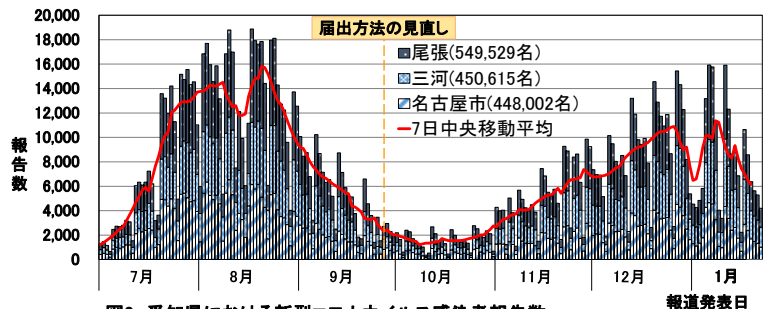


図2 愛知県における新型コロナウイルス感染者報告数（2022年7月1日から2023年1月22日報道発表分まで）

◆ インフルエンザ様疾患発生報告

決定日	管轄保健所
1月16日	瀬戸、半田、西尾、江南、新城、知多、衣浦東部
1月17日	瀬戸、春日井、津島、江南、知多、衣浦東部
1月18日	瀬戸、豊川
1月19日	瀬戸、半田、知多
1月20日	半田、豊川、江南

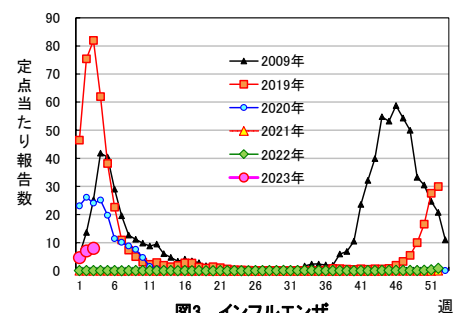


図3 インフルエンザ

【参考ページ】愛知県：インフルエンザ様疾患発生報告（2022-2023 シーズン）

<https://www.pref.aichi.jp/soshiki/kansen-taisaku/shudankaze.html>

名古屋市：集団かぜによる学級閉鎖等の状況（1月26日更新）

<https://www.city.nagoya.jp/kurashi/category/15-7-3-3-11-0-0-0-0.html>

豊田市：インフルエンザ（1月25日更新） <https://www.city.toyota.aichi.jp/kurashi/kenkou/eisei/1003067.html>

豊橋市：インフルエンザの流行状況（1月24日更新） <https://www.city.toyohashi.lg.jp/6893.htm>

岡崎市：インフルエンザ、集団かぜの発生状況（1月26日更新） <https://www.city.okazaki.lg.jp/1100/1107/1146/p015469.html>

一宮市：インフルエンザについて（1月25日更新）

<https://www.city.ichinomiya.aichi.jp/hokenjo/hokenyobou/1044114/1000371/1001195.html>

◆ インフルエンザ（図3）

3週の定点当たり報告数は7.96、2週1,367人→3週1,552人です。2022/2023シーズンに病原体定点等から寄せられた検体よりインフルエンザウイルスA型(AH1pdm09 1件、AH3 3件)が検出されています。

【参考ページ】保健所別・定点医療機関当たりのインフルエンザ報告数マップ

https://www.pref.aichi.jp/eiseiken/2f/influ_map_new.html

疾患別ウイルス検出状況 <https://www.pref.aichi.jp/eiseiken/67f/prompt.html>

愛知県インフルエンザ情報ポータルサイト（愛知県） <https://www.pref.aichi.jp/soshiki/kansen-taisaku/influ.html>

定点医療機関コメント（名古屋市除く）

尾張西部地区

- Covid-19 25人
未就学児8人、小中学生16人、成人1人
【一宮市 あさのこどもクリニック】
- コロナ陽性者
未就学児17名、小学生6名、大人1名
【一宮市 さかたこどもクリニック】
- covid19 39名
インフルエンザA 10名（先週より増加）
感染性胃腸炎の流行も続いています。
【江南市 みやぐちこどもクリニック】
- Covid-19 25例
A型インフルエンザ 8例
Noro 1例
アデノ 1例
【岩倉市 医療法人なかよしこどもクリニック】
- Covid-19 52件
A型インフルエンザ 41件
【扶桑町 医療法人 tsukushi つくしこどもクリニック】
- インフルエンザA 3名
【北名古屋市 田中クリニック】
- インフルエンザ 2名
胃腸カゼ 7名
【清須市 丹羽医院】
- インフルエンザA型が少し増えてきました。
【稲沢市 こどものお医者さんおがわクリニック】

尾張東部地区

- A型インフルエンザ 7名
COVID19 は9名。
その他目立った感染症なし。
【尾張旭市 医療法人誠和会佐伯小児科医院】
- インフルエンザA型 1名
【長久手市 医療法人水野内科】
- インフルエンザA型 7名
胃腸炎も見られます。
【日進市 みやがわクリニック】
- covid 25例 fluA同時感染2例を含む。
A型インフル 7例
胃腸炎 多数
【春日井市 朝宮こどもクリニック】
- 感染性胃腸炎 散発
【南知多町 医療法人大岩医院】
- 該当者なし
【常滑市 常滑市民病院】
- 新型コロナ 10歳未満男2名
溶連菌感染症 1名
感染性胃腸炎 2名
【大府市 まえはらこどもクリニック】

西三河地区

- カンピロバクター 18歳男
FluA(+) 14歳女1名、7歳男2名、7歳女1名
【豊田市 星ヶ丘たなかこどもクリニック】
- インフルA 2名
【豊田市 すくすくこどもクリニック】
- ノロ(+) 14歳男、2歳女、1歳女
コロナ 31人
【岡崎市 花田こどもクリニック】
- インフルエンザはすべてA型。
小児 COVID-19 23例
【岡崎市 竜美ヶ丘小児科】
- 9歳男 病原性大腸菌O15(+)VT(-)
【岡崎市 にいのみ小児科】
- インフルエンザはすべてA型。
【岡崎市 医療法人川島小児科水野医院】
- インフルエンザ すべてA型
【岡崎市 ともファミリークリニック】
- インフルエンザA型 2名
【岡崎市 いわせこどもクリニック】
- A型インフルエンザが出ていますが、大流行程ではありません。
【碧南市 永井小児クリニック】
- covid19 34名
インフルエンザ 21名
【知立市 宮谷クリニック】

東三河地区

- インフルエンザ陽性 10件
【豊橋市 豊橋市民病院】
- コロナウイルス感染症、インフルエンザ、
感染性胃腸炎が流行中。
【豊橋市 医療法人こどもの国大谷小児科】
- インフルエンザA 9名
インフルエンザB 1名
【田原市 愛知県厚生農業協同組合連合会 渥美病院】

全数把握感染症発生状況（愛知県全体・保健所受理週別）2023年1月25日現在						
一類～三類感染症						
＜関連リンク＞ 届出基準 https://www.pref.aichi.jp/eiseiken/2f/todokedeki_jun210603.pdf						
● 結核（二類感染症）						
報告保健所	2023年3週報告数			2023年総計(1～3週)		
	総数	喀痰塗抹検査 陽性者数再掲	無症状病原体 保有者数再掲	総数	喀痰塗抹検査 陽性者数再掲	無症状病原体 保有者数再掲
名古屋市	6	2	2	20	7	5
豊田市	3	1	1	3	1	1
豊橋市				1		1
岡崎市				1	1	
一宮市				1	1	
瀬戸	1			4	1	1
半田				1	1	
春日井	1		1	1		1
豊川						
津島						
西尾						
江南	1			2		
新城						
知多						
清須						
衣浦東部						
合計	12	3	4	34	12	9

新型インフルエンザ等感染症

● 新型コロナウイルス感染症

報告数（3週：1月16日～1月22日 報道発表日）

保健所	医療機関所在地	報告数	保健所	医療機関所在地	報告数
名古屋市	名古屋市	11,437	西尾	西尾市	1,253
豊田市	豊田市	3,037		額田郡幸田町	293
豊橋市	豊橋市	2,145	江南	犬山市	351
岡崎市	岡崎市	2,362		江南市	629
一宮市	一宮市	2,364		岩倉市	280
瀬戸	瀬戸市	542		丹羽郡大口町	184
	尾張旭市	390		丹羽郡扶桑町	143
	豊明市	311		新城	新城市
	日進市	645	北設楽郡設楽町		5
	長久手市	374	北設楽郡東栄町		33
	愛知郡東郷町	215	北設楽郡豊根村	0	
半田	半田市	716	知多	常滑市	322
	知多郡阿久比町	228		東海市	593
	知多郡東浦町	292		大府市	638
	知多郡南知多町	0		知多市	312
	知多郡美浜町	144		清須	稲沢市
	知多郡武豊町	230	清須市		462
春日井	春日井市	1,604		北名古屋市	614
	小牧市	824		西春日井郡豊山町	40
豊川	豊川市	1,183	衣浦東部	碧南市	526
	蒲郡市	541		刈谷市	897
	田原市	360		安城市	1,299
津島	津島市	433		知立市	364
	愛西市	237		高浜市	313
	弥富市	506		みよし市	460
	あま市	440	合計		42,940
	海部郡大治町	146			
	海部郡蟹江町	188			
	海部郡飛島村	100			

年代別	10歳未満	10歳代	20歳代	30歳代	40歳代	50歳代	60歳代	70歳代	80歳以上	不明	合計
3週	6,767	5,372	5,357	6,253	6,160	5,332	2,990	2,341	2,368	0	42,940
2週	6,266	6,696	10,764	9,056	8,641	8,052	4,309	3,355	2,800	4	59,943
1週	6,556	7,436	13,772	11,741	10,593	9,344	4,871	3,688	3,151	5	71,157

四類・五類感染症（全数把握）（感染経路、感染地域は推定も含む）

● **レジオネラ症（四類感染症）**

番号	報告保健所	年齢	性別	病型	感染地域
1	名古屋市	75歳	男	肺炎型	不明
2	名古屋市	88歳	女	肺炎型	国内
3	岡崎市	61歳	男	肺炎型	不明

● **カルバペネム耐性腸内細菌科細菌感染症（五類感染症）**

番号	報告保健所	年齢	性別	感染経路	感染地域	90日以内の海外渡航歴
1	名古屋市	80歳	男	不明	国内	無
2	瀬戸	62歳	男	医療器具関連感染	国内	無
3	春日井	70歳	女	手術部位感染	国内	無
4	衣浦東部	64歳	男	以前からの保菌	国内	無

● **急性脳炎（五類感染症）**

番号	報告保健所	年齢	性別	病型	感染地域
1	名古屋市	5歳	男	インフルエンザウイルスA	国内
2	衣浦東部	2歳	男	インフルエンザウイルスA	国内

● **後天性免疫不全症候群（五類感染症）**

番号	報告保健所	年齢	性別	病型	感染経路	感染地域
1	名古屋市	33歳	男	無症候性キャリア	性的接触	国内
2	名古屋市	39歳	男	無症候性キャリア	性的接触	国内
3	名古屋市	48歳	男	無症候性キャリア	性的接触	国内

● **侵襲性インフルエンザ菌感染症（五類感染症）**

番号	報告保健所	年齢	性別	予防接種歴	感染地域
1	名古屋市	86歳	男	不明	国内

● **侵襲性肺炎球菌感染症（五類感染症）**

番号	報告保健所	年齢	性別	予防接種歴	感染地域
1	豊田市	86歳	女	無	国内
2	衣浦東部	76歳	男	無	国内

● **梅毒（五類感染症）**

番号	報告保健所	年齢	性別	病型	感染経路	感染地域
1	名古屋市	33歳	男	早期顕症	性的接触	国内
2	名古屋市	41歳	男	無症候	性的接触	不明
3	名古屋市	51歳	男	早期顕症	性的接触	国内
4	名古屋市	42歳	男	早期顕症	性的接触	国内
5	豊橋市	46歳	男	早期顕症	性的接触	国内
6	西尾	59歳	男	早期顕症	性的接触	国内
7	知多	70歳	男	早期顕症	性的接触	国内

● **播種性クリプトコックス症（五類感染症）**

番号	報告保健所	年齢	性別	感染原因・感染経路	感染地域
1	瀬戸	87歳	男	不明	国内

愛知県感染症情報

2023年3週(2023年1月16日～2023年1月22日)

愛知県衛生研究所

	定点数						インフルエンザ 定点 <small>(鳥インフルエンザ及び 新型インフルエンザ等感染症を除く。)</small>	小児科定点								眼科定点		基幹定点						疑似症 定点 <small>法(※)第14条第1項に規定する 厚生労働省令で定める疑似症 インフルエンザによる入院患者</small>	
	インフル エンザ	小児科	眼科	STD	基幹	疑似症		RSウイルス感染症	咽頭結膜熱	A群溶血性レンサ球菌咽頭炎	感染性胃腸炎	水痘	手足口病	伝染性紅斑	突発性発しん	ヘルパンギーナ	流行性耳下腺炎	急性出血性結膜炎	流行性角結膜炎	細菌性髄膜炎	無菌性髄膜炎	マイコプラズマ肺炎	クラミジア肺炎 <small>(オウム病を除く。)</small> <small>(病原体がロタウイルスであるものに 限る。)</small>		感染性胃腸炎
愛知県 (保健所別)																									
愛知県 (名古屋市含む)	195	182	35	54	15	42	1,552	8	10	63	1,036	11	5	1	28	0	0	3	0	1	0	0	0	10	0
総数 (名古屋市を除く)	125	112	24	39	12	26	1,019	4	6	46	700	8	4	1	20	0	0	3	0	1	0	0	0	10	0
名古屋市	70	70	11	15	3	16	533	4	4	17	336	3	1		8										
瀬戸	9	9	2	3	1	3	91	2	1	24	45		1		1			1							
津島	7	7	2	2	1	2	54			1	91				2				1						
清須	8	8	2	2			47			1	23				1										
一宮市	12	8	2	3	1	2	91			3	32	2		1											
春日井	9	9	2	3	1	3	51			2	32	2			1									3	
江南	6	6	1	2		2	85		1	5	34				1										
半田	6	6	1	2	1	1	33				48													3	
知多	7	7	2	2		3	45		1	1	18														
岡崎市	11	7	2	4	1	2	52			3	111		1		3									1	
衣浦東部	13	13	2	4	1	3	133	1	1	1	60				6										1
西尾	5	5	1	2	1		39			2	28	2													
豊田市	9	9	2	4	1	2	77		1	2	74	1			2									2	
豊橋市	12	8	2	4	1	2	124			1	58		1		1										
豊川	9	8	1	2	1	1	95	1	1		46	1	1		2			2							
新城	2	2			1		2																		

※感染症の予防及び感染症の患者に対する医療に関する法律

愛知県感染症情報

2023年3週(2023年1月16日～2023年1月22日)

愛知県衛生研究所

年齢階層 (名古屋市を除く)	インフルエンザ 定点	小児科定点										眼科定点		基幹定点						疑似症 定点
	インフルエンザ (鳥インフルエンザ エンザ等感染症を除く。 ～) 及び 新型インフル エンザ	RSウイルス感染症	咽頭結膜熱	A群溶血性レンサ球菌咽頭炎	感染性胃腸炎	水痘	手足口病	伝染性紅斑	突発性発しん	ヘルパンギーナ	流行性耳下腺炎	急性出血性結膜炎	流行性角結膜炎	細菌性髄膜炎	無菌性髄膜炎	マイコプラズマ肺炎	クラミジア肺炎 (オウム病を除く。)	感染性胃腸炎 (病原体がロタウイルスであるものに限る。)	インフルエンザによる入院患者	法(※)第14条第1項に規定する 厚生労働省令で定める疑似症
計	1,019	4	6	46	700	8	4	1	20	0	0	0	3	0	1	0	0	0	10	0
～6ヶ月	8	1			9															
～12ヶ月	13				30				3										1	
0歳																				
1歳	29		1		117				10											
2歳	34		1	2	111		1	1	6											
3歳	53	1	1	1	73				1											
4歳	103		1	6	90		2													
5歳	105	2	1	4	57														1	
6歳	120		1	6	41	1														
7歳	60			2	30	1														
8歳	45			4	23	1	1													
9歳	43			7	27															
5歳～9歳																				
10歳～14歳	137			11	39	4														
15歳～19歳	66			2	7	1														
20歳～				1	46															
20歳～29歳	52											1								
30歳～39歳	66																			
40歳～49歳	44																			
50歳～59歳	13											1		1						
60歳～69歳	9											1								
70歳～																				
70歳～79歳	6																			2
80歳以上	13																			6

※感染症の予防及び感染症の患者に対する医療に関する法律

グラフ総覧

2023年3週(1月16日～1月22日)

愛知県(名古屋市データ含む)の1999年13週から2023年3週までの定点(基幹・インフルエンザ・小児科・眼科)当たり報告数のうち、本年を含む過去5年間及び特徴的に推移した年についてグラフ化したものです。

*各疾病のグラフを個別に利用される場合は、衛生研究所ウェブサイトからExcelファイルをダウンロードしてください。

<https://www.pref.aichi.jp/eiseiken/2f/graph.zip> *ExcelファイルはZIP圧縮してありますので適当な場所に解凍後ご利用ください。

