

愛知県感染症情報

AICHI Infectious Diseases Weekly Report

2023年4週（1月4週 1/23～1/29）

愛知県感染症情報センター（愛知県衛生研究所内）

<https://www.pref.aichi.jp/eiseiken/kansentop.html>

E-mail: eiseiken@pref.aichi.lg.jp

連絡先: 052-910-5619（企画情報部）

今週の内容

◇トピックス

新型コロナウイルス感染症、インフルエンザ様疾患発生報告、インフルエンザ

◇定点医療機関コメント

インフルエンザ、新型コロナウイルス感染症、感染性胃腸炎等

◇全数把握感染症発生状況（）内は件数。

結核(16)、新型コロナウイルス感染症(26,719)、アメーバ赤痢(3)、ウイルス性肝炎(1)、カルバペネム耐性腸内細菌科細菌感染症(3)、劇症型溶血性レンサ球菌感染症(2)、後天性免疫不全症候群(1)、侵襲性肺炎球菌感染症(2)、梅毒(16)、播種性クリプトコックス症(1)、バンコマイシン耐性腸球菌感染症(1)、百日咳(1)

◇定点把握感染症報告数（保健所別、年齢別）

○「グラフ総覧」は <https://www.pref.aichi.jp/eiseiken/2f/graph.pdf>

トピックス

◆ 新型コロナウイルス感染症について（図1・2）【愛知県医療ひっ迫防止緊急アピール】

本県は、12月8日から「愛知県医療ひっ迫防止緊急アピール」により、感染拡大の抑制に取り組んでまいりましたが、新規感染者数は、依然として高い水準にあり、病床使用率が70%を超え、大変厳しい状況が続いております。このため、1月15日までとしていた「愛知県医療ひっ迫防止緊急アピール」の期間を、2月19日まで、延長することとしました。

○ 県民・事業者の皆様へのメッセージ <https://www.pref.aichi.jp/site/covid19-aichi/covid19-aichi.html>

愛知県での感染者（1月29日報道発表日分まで）は、前週から26,719名増加し、累計は2,049,714名です。

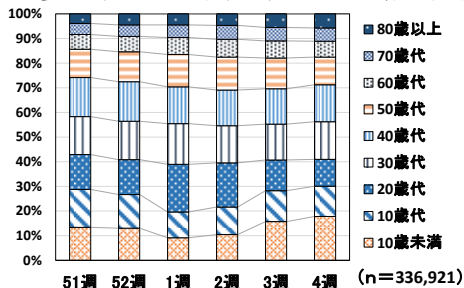


図1 愛知県における新型コロナウイルス感染者の年齢構成割合の推移（週別、51週から4週まで）



図2 愛知県における新型コロナウイルス感染者報告数（2022年7月1日から2023年1月29日報道発表分まで）

◆ インフルエンザ様疾患発生報告

決定日	管轄保健所
1月23日	津島、西尾、知多、衣浦東部
1月24日	津島、江南、衣浦東部
1月25日	江南、知多
1月26日	春日井
1月27日	津島、知多

【参考ページ】愛知県：インフルエンザ様疾患発生報告（2022-2023シーズン）

<https://www.pref.aichi.jp/soshiki/kansen-taisaku/shudankaze.html>

名古屋市：集団かぜによる学級閉鎖等の状況（2月1日更新）

<https://www.city.nagoya.jp/kurashi/category/15-7-3-3-11-0-0-0-0-0-0.html>

豊田市：インフルエンザ（1月31日更新） <https://www.city.toyota.aichi.jp/kurashi/kenkou/eisei/1003067.html>

豊橋市：インフルエンザの流行状況（2月1日更新） <https://www.city.toyohashi.lg.jp/6893.htm>

岡崎市：インフルエンザ、集団かぜの発生状況（1月31日更新） <https://www.city.okazaki.lg.jp/1100/1107/1146/p015469.html>

一宮市：インフルエンザについて（1月31日更新）

<https://www.city.ichinomiya.aichi.jp/hokenjo/hokenyobou/1044114/1000371/1001195.html>

◆ インフルエンザ（図3）

4週の定点当たり報告数は7.48、3週1,552人→4週1,458人です。2022/2023シーズンに病原体定点等から寄せられた検体よりインフルエンザウイルスA型(AH1pdm09 1件、AH3 3件)が検出されています。

【参考ページ】保健所別・定点医療機関当たりのインフルエンザ報告数マップ

https://www.pref.aichi.jp/eiseiken/2f/influ_map_new.html

疾患別ウイルス検出状況 <https://www.pref.aichi.jp/eiseiken/67f/prompt.html>

愛知県インフルエンザ情報ポータルサイト（愛知県） <https://www.pref.aichi.jp/soshiki/kansen-taisaku/influ.html>

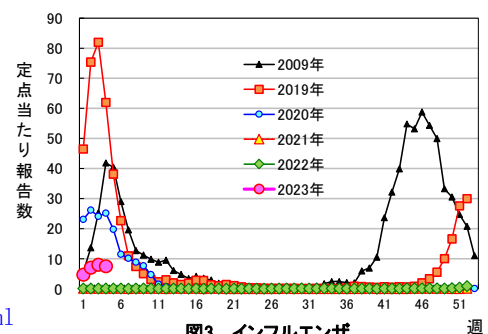


図3 インフルエンザ

定点医療機関コメント（名古屋市除く）

尾張西部地区

- covid19 35人
未就学児14人、小中学生19人、成人2人
【一宮市 あさのこどもクリニック】
- COVID-19 45件
A型インフル 25件
【扶桑町 医療法人 tsukushi つくしこどもクリニック】
- コロナ陽性者
未就学児12名、小学生8名
【一宮市 さかたこどもクリニック】
- インフルエンザA 4名
【北名古屋市 田中クリニック】
- covid19 23名
インフルエンザA 6名
アデノウイルス感染症 1名
【江南市 みやぐちこどもクリニック】
- インフルエンザA 7歳1検体
【清須市 丹羽医院】
- COVID19 27例
A型インフルエンザ 9例
【岩倉市 医療法人なかよしこどもクリニック】

尾張東部地区

- インフルエンザA型 6名
COVID19 5名
いずれも少し減少傾向です。
その他の感染症はみられません。
【尾張旭市 医療法人誠和会佐伯小児科医院】
- ノロ 1人
【小牧市 志水こどもクリニック】
- インフルエンザA型 4名、B型 0名
【長久手市 医療法人水野内科】
- 感冒症状 増えてきました。
【南知多町 医療法人大岩医院】
- インフルエンザA型 4名
胃腸炎 6名
【日進市 みやがわクリニック】
- 該当者なし
【常滑市 常滑市民病院】
- 胃腸炎 続発
A型インフル 15例
【春日井市 朝宮こどもクリニック】
- インフルエンザA型 4歳女、5歳男
カンピロバクター 16歳女
【大府市 まえはらこどもクリニック】

西三河地区

- FluA(+) 6名
【豊田市 星ヶ丘たなかこどもクリニック】
- インフルエンザ 25名 すべてA型
コロナウイルス 23人
急性胃腸炎が流行中
【岡崎市 花田こどもクリニック】
- インフルエンザ感染症 全てA型
小児 COVID-19 18名
【岡崎市 竜美ヶ丘小児科】
- 9歳女 病原性大腸菌O8(+)VT(-)
【岡崎市 にいのみ小児科】
- インフルエンザはすべてA型
【岡崎市 医療法人川島小児科水野医院】
- インフルエンザA型 5名
【岡崎市 医療法人志貴こどもクリニック】
- すべてA型
【岡崎市 ともファミリークリニック】
- インフルエンザA型 1人
【岡崎市 いわせこどもクリニック】
- ノロが時々出ます。
【碧南市 永井小児クリニック】
- インフルエンザはA型
【刈谷市 田和小児科医院】
- covid19 11人
【知立市 宮谷クリニック】
- カンピロバクター 23歳男、32歳女
A型インフルエンザ 増加 10人
【西尾市 山岸クリニック】

東三河地区

- インフルエンザ陽性 4件
【豊橋市 豊橋市民病院】
- インフルエンザ 流行中
【豊橋市 医療法人こどもの国大谷小児科】

全数把握感染症発生状況（愛知県全体・保健所受理週別）2023年2月1日現在						
一類～三類感染症						
＜関連リンク＞ 届出基準 https://www.pref.aichi.jp/eiseiken/2f/todokedeki_jun210603.pdf						
● 結核（二類感染症）						
報告保健所	2023年4週報告数			2023年総計(1～4週)		
	総数	喀痰塗抹検査 陽性者数再掲	無症状病原体 保有者数再掲	総数	喀痰塗抹検査 陽性者数再掲	無症状病原体 保有者数再掲
名古屋市	6	2	2	26	9	7
豊田市	1			4	1	1
豊橋市				2		1
岡崎市	1		1	2	1	1
一宮市				1	1	
瀬戸	1		1	6	2	2
半田				1	1	
春日井	2		2	3		3
豊川						
津島	1	1		1	1	
西尾						
江南				2		
新城	1	1		1	1	
知多						
清須	1		1	1		1
衣浦東部	2		1	2		1
合計	16	4	8	52	17	17

新型インフルエンザ等感染症

● 新型コロナウイルス感染症

報告数（4週：1月23日～1月29日 報道発表日）					
保健所	医療機関所在地	報告数	保健所	医療機関所在地	報告数
名古屋市	名古屋市	7,264	西尾	西尾市	703
豊田市	豊田市	1,783		額田郡幸田町	203
豊橋市	豊橋市	1,232	江南	犬山市	239
岡崎市	岡崎市	1,399		江南市	368
一宮市	一宮市	1,737		岩倉市	169
瀬戸	瀬戸市	320		丹羽郡大口町	185
	尾張旭市	253		丹羽郡扶桑町	85
	豊明市	233		新城	新城市
	日進市	484	北設楽郡設楽町		3
	長久手市	236	北設楽郡東栄町		1
	愛知郡東郷町	77	北設楽郡豊根村	2	
半田	半田市	377	知多	常滑市	164
	知多郡阿久比町	141		東海市	390
	知多郡東浦町	152		大府市	363
	知多郡南知多町	0		知多市	202
	知多郡美浜町	97		清須	稲沢市
	知多郡武豊町	113	清須市		215
春日井	春日井市	975		北名古屋市	390
	小牧市	572		西春日井郡豊山町	36
豊川	豊川市	811	衣浦東部	碧南市	268
	蒲郡市	398		刈谷市	546
	田原市	224		安城市	765
津島	津島市	207		知立市	247
	愛西市	151		高浜市	162
	弥富市	343		みよし市	221
	あま市	311	合計		26,719
	海部郡大治町	85			
	海部郡蟹江町	81			
	海部郡飛島村	29			

年代別	10歳未満	10歳代	20歳代	30歳代	40歳代	50歳代	60歳代	70歳代	80歳以上	不明	合計
4週	4,754	3,300	2,898	4,082	4,009	3,002	1,722	1,436	1,516	0	26,719
3週	6,767	5,372	5,357	6,253	6,160	5,332	2,990	2,341	2,368	0	42,940
2週	6,266	6,696	10,764	9,056	8,641	8,052	4,309	3,355	2,800	4	59,943

四類・五類感染症（全数把握）（感染経路、感染地域は推定も含む）

● **アメーバ赤痢（五類感染症）**

番号	報告保健所	年齢	性別	病型	感染経路	感染地域
1	名古屋市	53歳	女	腸管アメーバ症	不明	国内
2	名古屋市	74歳	男	腸管アメーバ症	性的接触	国内
3	瀬戸	49歳	男	腸管外アメーバ症	性的接触	国内

● **ウイルス性肝炎（五類感染症）**

番号	報告保健所	年齢	性別	病型	B型肝炎ワクチン 接種歴	感染経路	感染地域
1	豊田市	25歳	男	B型	無	性的接触	国内

● **カルバペネム耐性腸内細菌科細菌感染症（五類感染症）**

番号	報告保健所	年齢	性別	感染経路	感染地域	90日以内の海外渡航歴
1	名古屋市	73歳	女	手術部位感染	国内	無
2	衣浦東部	90歳	女	以前からの保菌	国内	無
3	衣浦東部	74歳	男	不明	国内	無

● **劇症型溶血性レンサ球菌感染症（五類感染症）**

番号	報告保健所	年齢	性別	感染地域
1	瀬戸	91歳	男	国内
2	豊川	66歳	男	国内

● **後天性免疫不全症候群（五類感染症）**

番号	報告保健所	年齢	性別	病型	感染経路	感染地域
1	豊田市	51歳	男	AIDS	性的接触	不明

● **侵襲性肺炎球菌感染症（五類感染症）**

番号	報告保健所	年齢	性別	予防接種歴	感染地域
1	名古屋市	79歳	男	不明	国内
2	瀬戸	40歳	男	不明	国内

● 梅毒（五類感染症）						
番号	報告保健所	年齢	性別	病型	感染経路	感染地域
1	名古屋市	51歳	男	早期顕症	性的接触	国内
2	名古屋市	65歳	男	早期顕症	性的接触	国内
3	名古屋市	47歳	男	早期顕症	性的接触	国内
4	名古屋市	21歳	女	早期顕症	性的接触	国内
5	名古屋市	38歳	男	早期顕症	性的接触	国内
6	名古屋市	36歳	男	早期顕症	性的接触	国内
7	名古屋市	30歳	女	無症候	性的接触	国内
8	名古屋市	52歳	男	早期顕症	性的接触	国内
9	名古屋市	34歳	男	早期顕症	不明	国内
10	名古屋市	19歳	男	早期顕症	不明	国内
11	豊田市	59歳	男	早期顕症	性的接触	国内
12	岡崎市	28歳	女	無症候	不明	不明
13	江南	21歳	男	早期顕症	性的接触	国内
14	江南	26歳	男	早期顕症	性的接触	国内
15	知多	21歳	男	早期顕症	性的接触	国内
16	知多	33歳	女	早期顕症	性的接触	国内
● 播種性クリプトコックス症（五類感染症）						
番号	報告保健所	年齢	性別	感染原因・感染経路	感染地域	
1	瀬戸	86歳	男	免疫不全	国内	
● バンコマイシン耐性腸球菌感染症（五類感染症）						
番号	報告保健所	年齢	性別	感染地域		
1	豊川	79歳	男	国内		
● 百日咳（五類感染症）						
番号	報告保健所	年齢	性別	予防接種歴	感染経路・感染地域等	
1	春日井	55歳	男	不明	国内	

愛知県感染症情報

2023年4週(2023年1月23日～2023年1月29日)

愛知県衛生研究所

	定点数						インフルエンザ 定点 (鳥インフルエンザ及び 新型インフルエンザ等感染症を除く。)	小児科定点								眼科定点		基幹定点						疑似症 定点 厚法(※)第14条第1項に規定する 生労働省令で定める疑似症 インフルエンザによる入院患者	
	インフル エンザ	小児科	眼科	STD	基幹	疑似症		RSウイルス感染症	咽頭結膜熱	A群溶血性レンサ球菌咽頭炎	感染性胃腸炎	水痘	手足口病	伝染性紅斑	突発性発しん	ヘルパンギーナ	流行性耳下腺炎	急性出血性結膜炎	流行性角結膜炎	細菌性髄膜炎	無菌性髄膜炎	マイコプラズマ肺炎	クラミジア肺炎 (オウム病を除く。)		感染性胃腸炎 (病原体がロタウイルスであるものに限る。)
愛知県 (保健所別)																									
愛知県 (名古屋市含む)	195	182	35	54	15	42	1,458	22	8	96	1,054	4	2	0	19	0	2	0	2	0	0	0	0	6	0
総数 (名古屋市を除く)	125	112	24	39	12	26	961	17	5	77	768	4	1	0	13	0	1	0	2	0	0	0	0	6	0
名古屋市	70	70	11	15	3	16	497	5	3	19	286		1		6		1								
瀬戸	9	9	2	3	1	3	93		1	20	43				1										
津島	7	7	2	2	1	2	45			1	109														
清須	8	8	2	2			26				14														
一宮市	12	8	2	3	1	2	100	1		3	60			1				1							
春日井	9	9	2	3	1	3	55	1		2	35														
江南	6	6	1	2		2	49		1	7	27			2											
半田	6	6	1	2	1	1	23	6		1	19													3	
知多	7	7	2	2		3	66			1	13	3													
岡崎市	11	7	2	4	1	2	77	6	2	1	111			2											
衣浦東部	13	13	2	4	1	3	109	3		28	38			3										1	
西尾	5	5	1	2	1		72			3	34			2										1	
豊田市	9	9	2	4	1	2	53		1	5	127					1									
豊橋市	12	8	2	4	1	2	143			1	55			1										1	
豊川	9	8	1	2	1	1	49			4	83	1	1	1				1							
新城	2	2			1		1																		

※感染症の予防及び感染症の患者に対する医療に関する法律

愛知県感染症情報

2023年4週(2023年1月23日～2023年1月29日)

愛知県衛生研究所

年齢階層 (名古屋市を除く)	インフルエンザ 定点	小児科定点										眼科定点		基幹定点						疑似症 定点
	インフルエンザ (鳥インフルエンザ及び 新型インフル エンザ等感染症を除く。)	RSウイルス感染症	咽頭結膜熱	A群溶血性レンサ球菌咽頭炎	感染性胃腸炎	水痘	手足口病	伝染性紅斑	突発性発しん	ヘルパンギーナ	流行性耳下腺炎	急性出血性結膜炎	流行性角結膜炎	細菌性髄膜炎	無菌性髄膜炎	マイコプラズマ肺炎	クラミジア肺炎 (オウム病を除く。)	感染性胃腸炎 (病原体がロタウイルスであるものに 限る。)	インフルエンザによる入院患者	法(※)第14条第1項に規定する 厚生労働省令で定める疑似症
計	961	17	5	77	768	4	1	0	13	0	1	0	2	0	0	0	0	0	6	0
～6ヶ月	6	2			6															
～12ヶ月	7			1	37				3											
0歳																				
1歳	24	5	1	5	109				7											
2歳	30	5	2	3	114				3											
3歳	47	2		6	100															
4歳	81	1		8	86						1									
5歳	134	1		10	65		1													
6歳	125		1	7	57															
7歳	62	1	1	4	29	1														
8歳	67			8	29															
9歳	43			6	13	2														
5歳～9歳																				
10歳～14歳	117			9	55	1														
15歳～19歳	47			3	4															
20歳～				7	64															
20歳～29歳	37											1								1
30歳～39歳	49																			
40歳～49歳	38											1								1
50歳～59歳	26																			1
60歳～69歳	12																			1
70歳～																				
70歳～79歳	1																			
80歳以上	8																			2

※感染症の予防及び感染症の患者に対する医療に関する法律

グラフ総覧

2023年4週(1月23日～1月29日)

愛知県(名古屋市データ含む)の1999年13週から2023年4週までの定点(基幹・インフルエンザ・小児科・眼科)当たり報告数のうち、本年を含む過去5年間及び特徴的に推移した年についてグラフ化したものです。

*各疾病のグラフを個別に利用される場合は、衛生研究所ウェブサイトからExcelファイルをダウンロードしてください。

<https://www.pref.aichi.jp/eiseiken/2f/graph.zip> *ExcelファイルはZIP圧縮してありますので適当な場所に解凍後ご利用ください。

