

# 愛知県感染症情報

AICHI Infectious Diseases Weekly Report

2023年5週（2月1週 1/30～2/5）

愛知県感染症情報センター（愛知県衛生研究所内）

<https://www.pref.aichi.jp/eiseiken/kansentop.html>

E-mail: [eiseiken@pref.aichi.lg.jp](mailto:eiseiken@pref.aichi.lg.jp)

連絡先: 052-910-5619（企画情報部）

## 今週の内容

### ◇トピックス

新型コロナウイルス感染症、インフルエンザ様疾患発生報告、インフルエンザ

### ◇病原体検出情報

### ◇定点医療機関コメント

インフルエンザ、新型コロナウイルス感染症、感染性胃腸炎等

### ◇全数把握感染症発生状況（ ）内は件数。

結核(15)、腸管出血性大腸菌感染症(2)、新型コロナウイルス感染症(18,886)、ウイルス性肝炎(1)、カルバペネム耐性腸内細菌科細菌感染症(3)、急性脳炎(2)、劇症型溶血性レンサ球菌感染症(2)、後天性免疫不全症候群(2)、侵襲性肺炎球菌感染症(2)、梅毒(23)

### ◇定点把握感染症報告数（保健所別・年齢別）

○「グラフ総覧」は <https://www.pref.aichi.jp/eiseiken/2f/graph.pdf>

## トピックス

### ◆ 新型コロナウイルス感染症について（図1・2）【愛知県医療ひっ迫防止緊急アピール】

本県は、12月8日から「愛知県医療ひっ迫防止緊急アピール」により、感染拡大の抑制に取り組んでまいりましたが、新規感染者数は、依然として高い水準にあり、病床使用率が70%を超え、大変厳しい状況が続いております。このため、1月15日までとしていた「愛知県医療ひっ迫防止緊急アピール」の期間を、2月19日まで、延長することとしました。

○ 県民・事業者の皆様へのメッセージ <https://www.pref.aichi.jp/site/covid19-aichi/covid19-aichi.html>

愛知県での感染者（2月5日報道発表日分まで）は、前週から18,886名増加し、累計は2,068,600名です。

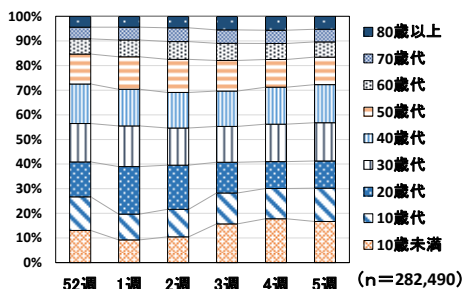


図1 愛知県における新型コロナウイルス感染者の年齢構成割合の推移（週別、52週から5週まで）

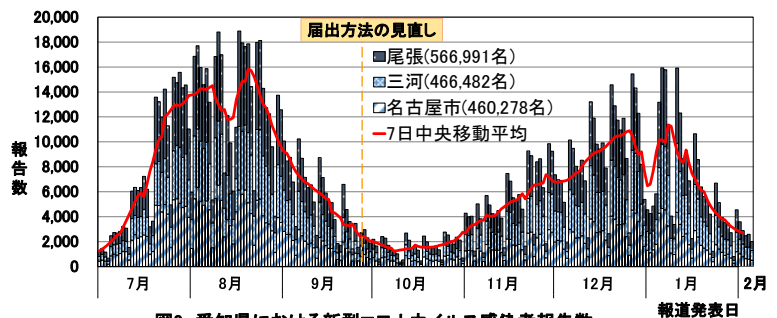


図2 愛知県における新型コロナウイルス感染者報告数（2022年7月1日から2023年2月5日報道発表日分まで）

### ◆ インフルエンザ様疾患発生報告

決定日	管轄保健所
1月30日	半田、春日井、西尾、江南、知多、清須、衣浦東部
1月31日	瀬戸、半田、知多、清須、衣浦東部
2月1日	瀬戸、豊川
2月2日	瀬戸、知多
2月3日	瀬戸、豊川

【参考ページ】愛知県：インフルエンザ様疾患発生報告（2022-2023シーズン）

<https://www.pref.aichi.jp/soshiki/kansen-taisaku/shudankaze.html>

名古屋市：集団かぜによる学級閉鎖等の状況（2月8日更新）

<https://www.city.nagoya.jp/kurashi/category/15-7-3-3-11-0-0-0-0-0-0.html>

豊田市：インフルエンザ（2月7日更新） <https://www.city.toyota.aichi.jp/kurashi/kenkou/eisei/1003067.html>

豊橋市：インフルエンザの流行状況（2月6日更新） <https://www.city.toyohashi.lg.jp/6893.htm>

岡崎市：インフルエンザ、集団かぜの発生状況（2月8日更新） <https://www.city.okazaki.lg.jp/1100/1107/1146/p015469.html>

一宮市：インフルエンザについて（2月7日更新）

<https://www.city.ichinomiya.aichi.jp/hokenjo/hokenyobou/1044114/1000371/1001195.html>

### ◆ インフルエンザ（図3）

5週の定点当たり報告数は10.05、4週1,458人→5週1,959人です。2022/2023シーズンに病原体定点等から寄せられた検体よりインフルエンザウイルスA型(AH1pdm09 1件、AH3 18件)が検出されています。

【参考ページ】保健所別・定点医療機関当たりのインフルエンザ報告数マップ

[https://www.pref.aichi.jp/eiseiken/2f/influ\\_map\\_new.html](https://www.pref.aichi.jp/eiseiken/2f/influ_map_new.html)

疾患別ウイルス検出状況 <https://www.pref.aichi.jp/eiseiken/67f/prompt.html>

愛知県インフルエンザ情報ポータルサイト（愛知県） <https://www.pref.aichi.jp/soshiki/kansen-taisaku/influ.html>

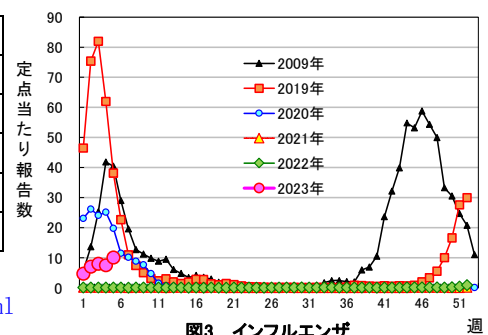


図3 インフルエンザ

病原体検出情報 —2023年疾患別ウイルス検出速報— (2023年2月1日現在)										
	感染性胃腸炎	手足口病	ヘルパンギーナ	咽頭結膜熱	流行性角結膜炎	無菌性髄膜炎	脳炎・脳症	*インフルエンザ		**麻しん・風しん
								2022/2023シーズン		
患者数	7(6)	-	-	-	-	-	-	38(25)		-
Flu AH1pdm09	-	-	-	-	-	-	-	1		-
Flu AH3	-	-	-	-	-	-	-	18(15)		-
NV-GII	1(1)	-	-	-	-	-	-	-		-
検査中	6	-	-	-	-	-	-	19		-
陰性	-	-	-	-	-	-	-	-		-

( )内の数は前回の情報からの増加分を示す(再掲)  
 インフルエンザは2022/2023シーズン(22年9月~)の結果  
 麻しん・風しんの数は病原体定点医療機関外からの患者数及びウイルス検出数を含む

略: ウイルス名  
 FluAH1pdm09: インフルエンザウイルスAH1pdm2009、FluAH3: A香港型インフルエンザウイルス、NV: ノロウイルス

病原体検出情報 —2022年疾患別ウイルス検出速報— (2023年2月1日現在)										
	感染性胃腸炎	手足口病	ヘルパンギーナ	咽頭結膜熱	流行性角結膜炎	無菌性髄膜炎	脳炎・脳症	*インフルエンザ		**麻しん・風しん
								2022/2023シーズン	2021/2022シーズン	
患者数	58(4)	23(1)	3	3	-	9	11	38(25)	3	7
CV-A2	-	-	1	-	-	-	-	-	-	-
CV-A6	-	12	1	-	-	-	-	-	-	-
E-6	-	-	-	-	-	1	-	-	-	-
E-18	1	-	-	-	-	-	-	-	-	-
HRV A	-	-	-	-	-	-	1	-	-	1
HPeV-1	1	1	-	-	-	-	-	-	-	-
HPeV-3	-	-	1	-	-	-	-	-	-	-
Flu AH1pdm09	-	-	-	-	-	-	-	1	-	-
Flu AH3	-	-	-	-	-	-	-	18(15)	-	-
2019-nCoV	-	-	-	-	-	-	-	-	1	-
NV-GII	13(1)	-	-	-	-	-	-	-	-	-
SV	3	-	-	-	-	-	-	-	-	-
Ad-41	15(2)	-	-	-	-	-	-	-	-	-
HSV-1	-	1	-	-	-	-	-	-	-	-
検査中	13	1	-	-	-	-	-	19	-	-
陰性	15	8(2)	-	3(1)	-	8(4)	10(1)	-	2	6

( )内の数は前回の情報からの増加分を示す(再掲)  
 インフルエンザは2022/2023シーズン(22年9月~)及び2021/2022シーズンの結果  
 麻しん・風しんの数は病原体定点医療機関外からの患者数及びウイルス検出数を含む

略: ウイルス名  
 Ad: アデノウイルス、CV: コクサッキーウイルス(Cox.)、E: エコーウイルス、FluAH1pdm09: インフルエンザウイルスAH1pdm2009、FluAH3: A香港型インフルエンザウイルス、HPeV: ヒトパレコウイルス、HRV: ヒトライノウイルス、HSV: 単純ヘルペスウイルス、NV: ノロウイルス、SV: サポウイルス、2019-nCoV: 新型コロナウイルス

## 定点医療機関コメント（名古屋市除く）

### 尾張西部地区

- covid19 7人、未就学児5人、小中学生2人  
先週分から  
1歳男 カンピロバクター腸炎  
【一宮市 あさのこどもクリニック】
- covid19 4名、未就学児2名、小学生2名  
【一宮市 さかたこどもクリニック】
- covid19 23名  
インフルエンザA 11名  
感染性胃腸炎 16名 急増しています。  
【江南市 みやぐちこどもクリニック】
- COVID19 24例 9歳以下が多い。  
インフルA型 16例  
【岩倉市 医療法人なかよしこどもクリニック】
- COVID-19 46名  
A型インフルエンザ 31名  
感染性腸炎 23名  
溶連菌 10名  
【扶桑町 医療法人 tsukushi つくしこどもクリニック】
- インフルエンザA 4名  
【北名古屋市 田中クリニック】
- インフルエンザA 3名  
【清須市 丹羽医院】
- インフルエンザ急増しましたが、新型コロナは激減しました。  
【稲沢市 こどものお医者さんおがわクリニック】

### 尾張東部地区

- A型インフルエンザ 3名  
COVID19 は4名  
胃腸炎が少しありましたが、そのほか目立った感染症なし。  
【尾張旭市 医療法人誠和会佐伯小児科医院】
- インフルエンザA型 14名  
胃腸炎 10名  
【日進市 みやがわクリニック】
- A型インフル 21例  
胃腸炎 続発  
【春日井市 朝宮こどもクリニック】
- 感染性胃腸炎 3名  
【南知多町 医療法人大岩医院】
- 該当者なし  
【常滑市 常滑市民病院】
- インフルエンザA型 6歳女、13歳女  
【大府市 まえはらこどもクリニック】

### 西三河地区

- FluA(+) 4名  
StrepA(+) 2名  
【豊田市 星ヶ丘たなかこどもクリニック】
- インフルA 2名  
【豊田市 すくすくこどもクリニック】
- インフルエンザ 32例(全員A型)  
コロナ 11人  
【岡崎市 花田こどもクリニック】
- インフルエンザ感染症はすべてA型  
小児 COVID-19 25名  
【岡崎市 竜美ヶ丘小児科】
- 4歳男 キャンピロバクター  
【岡崎市 にいのみ小児科】
- インフルエンザはすべてA型  
【岡崎市 医療法人川島小児科水野医院】
- すべてA型  
【岡崎市 ともファミリークリニック】
- 2/5 インフルエンザ 27人  
【岡崎市 いわせこどもクリニック】
- covid19 6名  
インフルエンザA 6名  
【知立市 宮谷クリニック】

### 東三河地区

- インフルエンザ陽性 2件  
【豊橋市 豊橋市民病院】
- 感染性胃腸炎、インフルエンザA型、流行中。  
コロナウイルス感染症も時々います。  
【豊橋市 医療法人こどもの国大谷小児科】

全数把握感染症発生状況（愛知県全体・保健所受理週別）2023年2月8日現在						
一類～三類感染症						
＜関連リンク＞ 届出基準 <a href="https://www.pref.aichi.jp/eiseiken/2f/todokedeki_jun210603.pdf">https://www.pref.aichi.jp/eiseiken/2f/todokedeki_jun210603.pdf</a>						
● 結核（二類感染症）						
報告保健所	2023年5週報告数			2023年総計(1～5週)		
	総数	喀痰塗抹検査 陽性者数再掲	無症状病原体 保有者数再掲	総数	喀痰塗抹検査 陽性者数再掲	無症状病原体 保有者数再掲
名古屋市	8	3	4	34	12	11
豊田市	2	1		6	2	1
豊橋市	1			3		1
岡崎市				2	1	1
一宮市				1	1	
瀬戸	1			7	2	2
半田	1			2	1	
春日井	1		1	4		4
豊川						
津島				1	1	
西尾						
江南				2		
新城				1	1	
知多	1		1	1		1
清須				1		1
衣浦東部				2		1
合計	15	4	6	67	21	23

● 腸管出血性大腸菌感染症（三類感染症）							
番号	報告保健所	年齢	性別	発病月日	初診月日	診定月日	備考
1	一宮市	10歳	女	1/9	1/12	1/19	O157、VT2(+)
2	豊川	59歳	女	1/30	1/30	2/3	O26、VT1(+)

新型インフルエンザ等感染症

● 新型コロナウイルス感染症

報告数（5週：1月30日～2月5日 報道発表日）						
保健所	医療機関所在地	報告数	保健所	医療機関所在地	報告数	
名古屋市	名古屋市	5,012	西尾	西尾市	419	
豊田市	豊田市	1,211		額田郡幸田町	179	
豊橋市	豊橋市	921	江南	犬山市	180	
岡崎市	岡崎市	1,087		江南市	303	
一宮市	一宮市	1,192		岩倉市	148	
瀬戸	瀬戸市	222		丹羽郡大口町	151	
	尾張旭市	161		丹羽郡扶桑町	112	
	豊明市	210		新城	新城市	253
	日進市	279	北設楽郡設楽町		7	
	長久手市	157	北設楽郡東栄町		2	
	愛知郡東郷町	76	北設楽郡豊根村	0		
半田	半田市	230	知多	常滑市	90	
	知多郡阿久比町	85		東海市	250	
	知多郡東浦町	94		大府市	280	
	知多郡南知多町	0		知多市	111	
		知多郡美浜町	65	清須	稲沢市	295
		知多郡武豊町	90		清須市	182
春日井	春日井市	734		北名古屋市	272	
	小牧市	370		西春日井郡豊山町	20	
豊川	豊川市	618	衣浦東部	碧南市	199	
	蒲郡市	211		刈谷市	400	
	田原市	140		安城市	523	
津島	津島市	149		知立市	189	
	愛西市	81		高浜市	112	
	弥富市	226		みよし市	172	
		あま市	225	合計		18,886
		海部郡大治町	88			
		海部郡蟹江町	77			
		海部郡飛島村	26			

年代別	10歳未満	10歳代	20歳代	30歳代	40歳代	50歳代	60歳代	70歳代	80歳以上	不明	合計
5週	3,149	2,562	2,093	2,922	2,917	2,119	1,159	984	981	0	18,886
4週	4,754	3,300	2,898	4,082	4,009	3,002	1,722	1,436	1,516	0	26,719
3週	6,767	5,372	5,357	6,253	6,160	5,332	2,990	2,341	2,368	0	42,940

**四類・五類感染症（全数把握）（感染経路、感染地域は推定も含む）**

● **ウイルス性肝炎（五類感染症）**

番号	報告保健所	年齢	性別	病型	B型肝炎ワクチン 接種歴	感染経路	感染地域
1	名古屋市	42歳	女	その他(EBV)	不明	不明	国内

● **カルバペネム耐性腸内細菌科細菌感染症（五類感染症）**

番号	報告保健所	年齢	性別	感染経路	感染地域	90日以内の海外渡航歴
1	名古屋市	83歳	女	不明	国内	無
2	名古屋市	52歳	女	その他	不明	無
3	一宮市	73歳	男	以前からの保菌	不明	無

● **急性脳炎（五類感染症）**

番号	報告保健所	年齢	性別	病型	感染地域
1	名古屋市	5歳	女	病原体不明	国内
2	豊田市	6歳	女	病原体不明	国内

● **劇症型溶血性レンサ球菌感染症（五類感染症）**

番号	報告保健所	年齢	性別	感染地域
1	名古屋市	93歳	女	国内
2	名古屋市	76歳	男	不明

● **後天性免疫不全症候群（五類感染症）**

番号	報告保健所	年齢	性別	病型	感染経路	感染地域
1	名古屋市	32歳	男	無症候性キャリア	性的接触	国内
2	名古屋市	27歳	男	無症候性キャリア	性的接触	不明

● **侵襲性肺炎球菌感染症（五類感染症）**

番号	報告保健所	年齢	性別	予防接種歴	感染地域
1	豊田市	79歳	男	不明	国内
2	衣浦東部	3歳	男	有（追加接種有）	国内

● 梅毒（五類感染症）						
番号	報告保健所	年齢	性別	病型	感染経路	感染地域
1	名古屋市	41歳	男	早期顕症	性的接触	国内
2	名古屋市	51歳	男	早期顕症	性的接触	国内
3	名古屋市	22歳	女	早期顕症	性的接触	国内
4	名古屋市	39歳	女	無症候	性的接触	国内
5	名古屋市	31歳	女	無症候	性的接触	国内
6	名古屋市	31歳	女	早期顕症	性的接触	国内
7	名古屋市	36歳	女	無症候	性的接触	国内
8	名古屋市	55歳	女	早期顕症	性的接触	国内
9	名古屋市	30歳	男	早期顕症	性的接触	国内
10	名古屋市	51歳	男	早期顕症	性的接触	国内
11	名古屋市	53歳	男	早期顕症	性的接触	国内
12	名古屋市	29歳	男	無症候	不明	国内
13	豊田市	67歳	男	早期顕症	性的接触	国内
14	豊田市	52歳	男	無症候	性的接触	国内
15	豊橋市	22歳	女	無症候	性的接触	国内
16	一宮市	34歳	女	早期顕症	性的接触	国内
17	一宮市	37歳	男	早期顕症	不明	不明
18	豊川	64歳	男	早期顕症	性的接触	国内
19	津島	55歳	男	無症候	不明	不明
20	津島	31歳	男	早期顕症	性的接触	国内
21	西尾	27歳	女	早期顕症	性的接触	国内
22	江南	32歳	女	早期顕症	性的接触	国内
23	清須	31歳	女	無症候	性的接触	国内



愛知県感染症情報

2023年5週(2023年1月30日～2023年2月5日)

愛知県衛生研究所

	定点数						インフルエンザ定点	小児科定点									眼科定点		基幹定点						疑似症	
	インフルエンザ	小児科	眼科	STD	基幹	疑似症	インフルエンザ (鳥インフルエンザ及び新型コロナウイルス感染症を除く。)	RSウイルス感染症	咽頭結膜熱	A群溶血性レンサ球菌咽頭炎	感染性胃腸炎	水痘	手足口病	伝染性紅斑	突発性発しん	ヘルパンギーナ	流行性耳下腺炎	急性出血性結膜炎	流行性角結膜炎	細菌性髄膜炎	無菌性髄膜炎	マイコプラズマ肺炎	クラミジア肺炎 (オウム病を除く。)	感染性胃腸炎 (病原体がロタウイルスであるものに限る。)	インフルエンザによる入院患者	厚法(※)第14条第1項に規定する 生労働省令で定める疑似症
愛知県 (保健所別)																										
愛知県 (名古屋市含む)	195	182	35	54	15	42	1,959	11	16	102	1,187	6	3	1	24	0	3	0	2	0	1	0	0	0	6	0
総数 (名古屋市を除く)	125	112	24	39	12	26	1,199	7	7	89	872	6	3	1	18	0	1	0	2	0	1	0	0	0	6	0
名古屋市	70	70	11	15	3	16	760	4	9	13	315				6		2									
瀬戸	9	9	2	3	1	3	125		1	40	33		1		3											
津島	7	7	2	2	1	2	55		1	3	84				1											
清須	8	8	2	2			98				15							1								
一宮市	12	8	2	3	1	2	135			3	52			1												
春日井	9	9	2	3	1	3	90	1		4	38									1						
江南	6	6	1	2		2	71		1	10	41				1											
半田	6	6	1	2	1	1	28			1	54				1										1	
知多	7	7	2	2		3	55		1	3	17						1									
岡崎市	11	7	2	4	1	2	145	5	1	1	163				1			1							1	
衣浦東部	13	13	2	4	1	3	104			11	64	2	2		3										3	
西尾	5	5	1	2	1		54		1	2	30															
豊田市	9	9	2	4	1	2	30		1	5	135	1			3										1	
豊橋市	12	8	2	4	1	2	97			3	70	2		1	3											
豊川	9	8	1	2	1	1	111	1		3	76	1			1											
新城	2	2			1		1																			

※感染症の予防及び感染症の患者に対する医療に関する法律

愛知県感染症情報

2023年5週(2023年1月30日～2023年2月5日)

愛知県衛生研究所

年齢階層 (名古屋市を除く)	インフルエンザ 定点	小児科定点										眼科定点		基幹定点						疑似症 定点
	インフルエンザ (鳥インフルエンザ エンザ等感染症を除く。 ～) 及び 新型インフル エンザ	RSウイルス感染症	咽頭結膜熱	A群溶血性レンサ球菌咽頭炎	感染性胃腸炎	水痘	手足口病	伝染性紅斑	突発性発しん	ヘルパンギーナ	流行性耳下腺炎	急性出血性結膜炎	流行性角結膜炎	細菌性髄膜炎	無菌性髄膜炎	マイコプラズマ肺炎	クラミジア肺炎 (オウム病を除く。)	感染性胃腸炎 (病原体がロタウイルスであるものに限る。)	インフルエンザによる入院患者	法(※)第14条第1項に規定する 厚生労働省令で定める疑似症
計	1,199	7	7	89	872	6	3	1	18	0	1	0	2	0	1	0	0	0	6	0
～6ヶ月	8			2	8															
～12ヶ月	9	2		2	24		1		7											
0歳																				
1歳	32	2			136		1		10		1								1	
2歳	48	2	2	4	120	1														
3歳	48			5	112				1											
4歳	104	1	3	4	110	1													1	
5歳	149			14	90			1												
6歳	146		1	11	86	1														
7歳	119		1	8	35															
8歳	86			8	27		1													
9歳	63			6	14	1														
5歳～9歳																				
10歳～14歳	201			21	36	2														
15歳～19歳	50			2	10										1					
20歳～				2	64															
20歳～29歳	27											1								
30歳～39歳	44																			
40歳～49歳	44																			
50歳～59歳	8																			
60歳～69歳	7											1							1	
70歳～																				
70歳～79歳	4																			2
80歳以上	2																			1

※感染症の予防及び感染症の患者に対する医療に関する法律

# グラフ総覧

2023年5週(1月30日～2月5日)

愛知県(名古屋市データ含む)の1999年13週から2023年5週までの定点(基幹・インフルエンザ・小児科・眼科)当たり報告数のうち、本年を含む過去5年間及び特徴的に推移した年についてグラフ化したものです。

\*各疾病のグラフを個別に利用される場合は、衛生研究所ウェブサイトからExcelファイルをダウンロードしてください。

<https://www.pref.aichi.jp/eiseiken/2f/graph.zip> \*ExcelファイルはZIP圧縮してありますので適当な場所に解凍後ご利用ください。

