

愛知県感染症情報

AICHI Infectious Diseases Weekly Report

2023年11週（3月3週 3/13~3/19）

愛知県感染症情報センター（愛知県衛生研究所内）

<https://www.pref.aichi.jp/eiseiken/kansentop.html>

E-mail: eiseiken@pref.aichi.lg.jp

連絡先：052-910-5619（企画情報部）

今週の内容

◆トピックス

新型コロナウイルス感染症、インフルエンザ様疾患発生報告、インフルエンザ、咽頭結膜熱

◆定点医療機関コメント

インフルエンザ、感染性胃腸炎、新型コロナウイルス感染症等

◆全数把握感染症発生状況（）内は件数。

結核(19)、パラチフス(1)、新型コロナウイルス感染症(2,854)、レジオネラ症(2)、アメーバ赤痢(4)、急性脳炎(1)、劇症型溶血性レンサ球菌感染症(5)、後天性免疫不全症候群(3)、侵襲性肺炎球菌感染症(1)、水痘(入院例に限る。)(2)、梅毒(13)

◆定点把握感染症報告数（保健所別・年齢別）

○「グラフ総覧」は <https://www.pref.aichi.jp/eiseiken/2f/graph.pdf>

トピックス

◆ 新型コロナウイルス感染症について（図1・2）【3月13日~5月7日 『警戒領域』での感染防止対策】

本県では、2月27日（月曜日）から感染対策を、「厳重警戒」から「警戒領域」に移行し、基本的な感染防止対策を実施しています。

○ 県民・事業者の皆様へのメッセージ <https://www.pref.aichi.jp/site/covid19-aichi/covid19-aichi.html>

愛知県での感染者（3月19日報道発表日分まで）は、前週から2,854名増加し、累計は2,105,744名です。

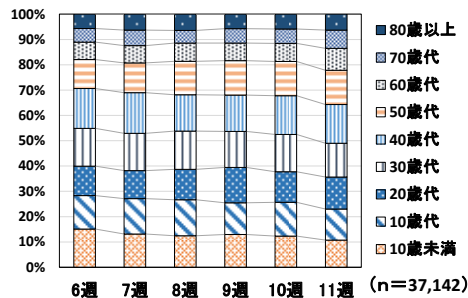


図1 愛知県における新型コロナウイルス感染者の年齢構成割合の推移（週別、6週から11週まで）

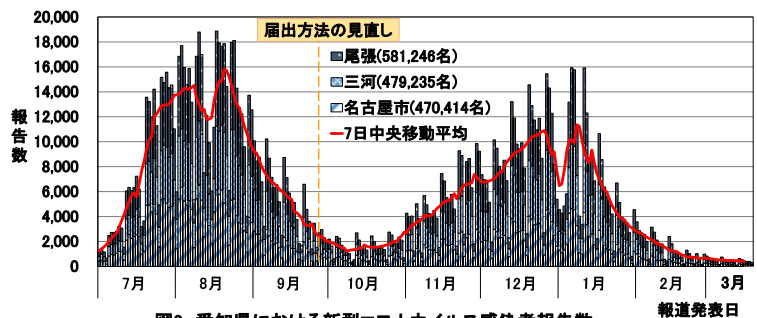


図2 愛知県における新型コロナウイルス感染者報告数（2022年7月1日から2023年3月19日報道発表分まで）

◆ インフルエンザ様疾患発生報告

決定日	管轄保健所
3月13日	瀬戸、半田、春日井、津島、知多、衣浦東部
3月14日	春日井
3月16日	瀬戸

【参考ページ】愛知県：インフルエンザ様疾患発生報告（2022-2023 シーズン）

<https://www.pref.aichi.jp/soshiki/kansen-taisaku/shudankaze.html>

名古屋市：集団かぜによる学級閉鎖等の状況（3月20日更新）

[https://www.city.nagoya.jp/kurashi/category/15-7-3-3-11-0-0-0-0.html](https://www.city.nagoya.jp/kurashi/category/15-7-3-3-11-0-0-0-0-0.html)

豊田市：インフルエンザ（2月14日更新）

<https://www.city.toyota.aichi.jp/kurashi/kenkou/eisei/1003067.html>

豊橋市：インフルエンザの流行状況（3月20日更新）

<https://www.city.toyohashi.lg.jp/6893.htm>

岡崎市：インフルエンザ、集団かぜの発生状況（3月21日更新）

<https://www.city.okazaki.lg.jp/1100/1107/1146/p015469.html>

一宮市：インフルエンザについて（3月16日更新）

<https://www.city.ichinomiya.aichi.jp/hokenjo/hokenyobou/1044114/1000371/1001195.html>

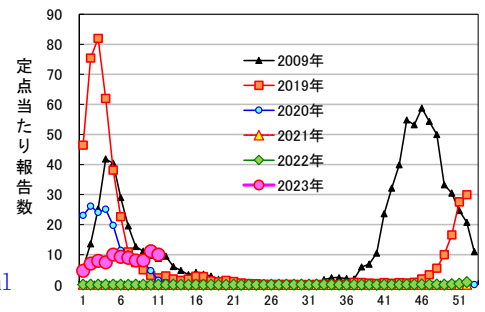


図3 インフルエンザ

◆ インフルエンザ（図3）

11週の定点当たり報告数は10.02、10週2,179人→11週1,954人です。2022/2023シーズンに病原体定点等から寄せられた検体よりインフルエンザウイルスA型(AH1pdm09 1件、AH3 78件)及びB型(ビクトリア系統 1件)が検出されています。

【参考ページ】保健所別・定点医療機関当たりのインフルエンザ報告数マップ

https://www.pref.aichi.jp/eiseiken/2f/influ_map_new.html

疾患別ウイルス検出状況 <https://www.pref.aichi.jp/eiseiken/67f/prompt.html>

愛知県インフルエンザ情報ポータルサイト（愛知県） <https://www.pref.aichi.jp/soshiki/kansen-taisaku/influ.html>

◆ 咽頭結膜熱

11週の定点当たり報告数は0.15、10週36人→11週27人です。

定点医療機関コメント（名古屋市除く）**尾張西部地区**

- COVID-19 3人（10歳代2名、20歳代1名）
【一宮市 あさのこどもクリニック】
- カンピロバクター 女10歳
カンピロバクター 男5歳
COVID-19(+) 未就学児1名
【一宮市 さかたこどもクリニック】
- インフルエンザA 23名
covid19 0名
感染性胃腸炎の流行続いています。
【江南市 みやぐちこどもクリニック】
- A型インフル 19例
COVID-19 2例
【岩倉市 医療法人なかよしこどもクリニック】
- COVID-19 1件
A型インフルエンザ 22件
【扶桑町 医療法人 tsukushi つくしこどもクリニック】
- インフルエンザA 1名
【北名古屋市 田中クリニック】
- 胃腸かぜ 6人
【清須市 丹羽医院】

尾張東部地区

- A型インフルエンザ 6名
溶連菌感染症 1名
今週も胃腸炎症状が多くみられました。
COVID-19は0名。
【尾張旭市 医療法人誠和会佐伯小児科医院】
- 4歳男 カンピロバクター腸炎
A型インフル 36例
【春日井市 朝宮こどもクリニック】
- 感冒少しあるも特に目立った感染症なし。
【南知多町 医療法人大岩医院】
- 該当者なし
【常滑市 常滑市民病院】
- インフルエンザA型 3名
感染性胃腸炎 1名
【大府市 まえはらこどもクリニック】

西三河地区

- インフルエンザ全員 A型
【豊田市 星ヶ丘たなかこどもクリニック】
- インフルA 4名
【豊田市 すくすくこどもクリニック】
- インフルエンザ 25人 すべてA型
コロナ 3人
【岡崎市 花田こどもクリニック】
- 小児インフルエンザA型 30名、B型 1名
小児 COVID-19 0名
【岡崎市 竜美ヶ丘小児科】
- 6歳女 病原性大腸菌O125
インフルエンザは全てA型
【岡崎市 医療法人川島小児科水野医院】
- インフルエンザA型 11名
【岡崎市 医療法人志貴こどもクリニック】
- インフルエンザA型 3名
【岡崎市 医療法人永坂内科医院】
- インフルエンザA型 40人
【岡崎市 いわせこどもクリニック】
- 60歳男 カンピロバクター腸炎
【西尾市 山岸クリニック】

東三河地区

- インフルエンザ陽性 1件
【豊橋市 豊橋市民病院】
- 3歳女、10歳男、カンピロバクター腸炎
【豊橋市 医療法人こどもの国大谷小児科】

全数把握感染症発生状況（愛知県全体・保健所受理週別）2023年3月22日現在

一類～三類感染症

<関連リンク> 届出基準 https://www.pref.aichi.jp/eiseiken/2f/todokedeki_jun210603.pdf

● 結核（二類感染症）

報告保健所	2023年11週報告数			2023年総計(1～11週)		
	総数	喀痰塗抹検査 陽性者数再掲	無症状病原体 保有者数再掲	総数	喀痰塗抹検査 陽性者数再掲	無症状病原体 保有者数再掲
名古屋市	9	1	7	75	19	27
豊田市	1			9	2	1
豊橋市				7	1	2
岡崎市	1			5	2	1
一宮市	1	1		5	4	
瀬戸	2			15	2	2
半田				2	1	
春日井				11		6
豊川				8	1	4
津島				10	2	2
西尾	1		1	7	1	4
江南	2	1		5	2	
新城				1	1	
知多	1			5		1
清須				1		1
衣浦東部	1			8		3
合計	19	3	8	174	38	54

● パラチフス（三類感染症）

番号	報告保健所	年齢	性別	発病月日	初診月日	診定月日	感染地域
1	名古屋市	11歳	女	-/-	3/9	3/17	パキスタン

新型インフルエンザ等感染症

● 新型コロナウイルス感染症

報告数（11週：3月13日～3月19日 報道発表日）					
保健所	医療機関所在地	報告数	保健所	医療機関所在地	報告数
名古屋市	名古屋市	875	西尾	西尾市	33
豊田市	豊田市	135		額田郡幸田町	20
豊橋市	豊橋市	137	江南	犬山市	27
岡崎市	岡崎市	136		江南市	41
一宮市	一宮市	156		岩倉市	34
瀬戸	瀬戸市	34		丹羽郡大口町	13
	尾張旭市	22		丹羽郡扶桑町	14
	豊明市	22	新城	新城市	23
	日進市	43		北設楽郡設楽町	1
	長久手市	35		北設楽郡東栄町	0
	愛知郡東郷町	10		北設楽郡豊根村	0
半田	半田市	36	知多	常滑市	14
	知多郡阿久比町	11		東海市	52
	知多郡東浦町	3		大府市	27
	知多郡南知多町	0		知多市	21
	知多郡美浜町	29	清須	稲沢市	62
	知多郡武豊町	12		清須市	39
春日井	春日井市	115		北名古屋市	45
	小牧市	83		西春日井郡豊山町	0
豊川	豊川市	113	衣浦東部	碧南市	35
	蒲郡市	36		刈谷市	43
	田原市	30		安城市	59
津島	津島市	18		知立市	23
	愛西市	11		高浜市	11
	弥富市	45		みよし市	10
	あま市	37	合計		2,854
	海部郡大治町	10			
	海部郡蟹江町	8			
	海部郡飛島村	5			

年代別	10歳未満	10歳代	20歳代	30歳代	40歳代	50歳代	60歳代	70歳代	80歳以上	不明	合計
11週	306	350	363	379	437	386	249	205	179	0	2,854
10週	423	458	415	506	526	462	247	194	201	0	3,432
9週	561	540	604	615	619	588	301	245	248	2	4,323

四類・五類感染症（全数把握）（感染経路、感染地域は推定も含む）

● **レジオネラ症（四類感染症）**

番号	報告保健所	年齢	性別	病型	感染地域
1	名古屋市	84歳	男	ポンティアック熱型	国内
2	西尾	63歳	男	ポンティアック熱型	国内

● **アメーバ赤痢（五類感染症）**

番号	報告保健所	年齢	性別	病型	感染経路	感染地域
1	名古屋市	61歳	男	腸管アメーバ症	不明	不明
2	江南	64歳	男	腸管アメーバ症	不明	国内
3	知多	44歳	男	腸管アメーバ症	経口	国内
4	清須	53歳	男	腸管アメーバ症	経口	国内

● **急性脳炎（五類感染症）**

番号	報告保健所	年齢	性別	病型	感染地域
1	名古屋市	4歳	女	インフルエンザウイルスA	国内

● **劇症型溶血性レンサ球菌感染症（五類感染症）**

番号	報告保健所	年齢	性別	感染地域
1	名古屋市	73歳	男	国内
2	名古屋市	48歳	女	国内
3	津島	82歳	女	国内
4	津島	69歳	男	国内
5	衣浦東部	76歳	男	国内

● **後天性免疫不全症候群（五類感染症）**

番号	報告保健所	年齢	性別	病型	感染経路	感染地域
1	名古屋市	41歳	男	無症候性キャリア	性的接触	国内
2	名古屋市	39歳	男	無症候性キャリア	性的接触	国内
3	名古屋市	24歳	男	無症候性キャリア	性的接触	国内

● **侵襲性肺炎球菌感染症（五類感染症）**

番号	報告保健所	年齢	性別	予防接種歴	感染地域
1	豊川	84歳	男	不明	国内

● **水痘（入院例に限る。）（五類感染症）**

番号	報告保健所	年齢	性別	予防接種歴	感染地域
1	岡崎市	70歳	女	不明	国内
2	半田	66歳	女	無	国内

● 梅毒（五類感染症）						
番号	報告保健所	年齢	性別	病型	感染経路	感染地域
1	名古屋市	40歳	男	早期顕症	性的接触	国内
2	名古屋市	46歳	男	早期顕症	性的接触	国内
3	名古屋市	27歳	女	早期顕症	性的接触	国内
4	名古屋市	48歳	男	無症候	性的接触	国内
5	名古屋市	36歳	男	早期顕症	性的接触	国内
6	名古屋市	38歳	男	早期顕症	不明	国内
7	豊田市	25歳	女	早期顕症	性的接触	国内
8	豊橋市	58歳	男	早期顕症	性的接触	国内
9	半田	34歳	男	早期顕症	性的接触	国内
10	西尾	25歳	男	早期顕症	性的接触	国内
11	江南	40歳	男	早期顕症	性的接触	国内
12	知多	19歳	男	早期顕症	不明	不明
13	清須	99歳	女	無症候	不明	不明

愛知県感染症情報

2023年11週(2023年3月13日～2023年3月19日)

愛知県衛生研究所

	定点数						インフルエンザ定点	小児科定点									眼科定点		基幹定点						疑似症定点	
	インフルエンザ	小児科	眼科	STD	基幹	疑似症	インフルエンザ (鳥インフルエンザ及び新型コロナウイルス感染症を除く。)	RSウイルス感染症	咽頭結膜熱	A群溶血性レンサ球菌咽頭炎	感染性胃腸炎	水痘	手足口病	伝染性紅斑	突発性発しん	ヘルパンギーナ	流行性耳下腺炎	急性出血性結膜炎	流行性角結膜炎	細菌性髄膜炎	無菌性髄膜炎	マイコプラズマ肺炎	クラミジア肺炎 (オウム病を除く。)	感染性胃腸炎 (病原体がロタウイルスであるものに限る。)	インフルエンザによる入院患者	法(※)第14条第1項に規定する厚生労働省令で定める疑似症
愛知県 (保健所別)																										
愛知県 (名古屋市含む)	195	182	35	54	15	42	1,954	12	27	79	1,116	4	3	1	33	0	7	0	2	1	0	0	0	0	7	0
総数 (名古屋市を除く)	125	112	24	39	12	26	1,185	12	11	61	781	2	3	1	22	0	4	0	1	1	0	0	0	0	7	0
名古屋市	70	70	11	15	3	16	769		16	18	335	2			11		3		1							
瀬戸	9	9	2	3	1	3	139			20	32		2		2		1									
津島	7	7	2	2	1	2	66			2	70				4											
清須	8	8	2	2			59				23				1		1									
一宮市	12	8	2	3	1	2	216	2	2	1	58				1											
春日井	9	9	2	3	1	3	121			4	29															
江南	6	6	1	2		2	82		2	8	64				3											
半田	6	6	1	2	1	1	47	2		5	48				1											1
知多	7	7	2	2		3	29			1	18				2		1									
岡崎市	11	7	2	4	1	2	183	3	2	3	116				3											2
衣浦東部	13	13	2	4	1	3	65	2	2	3	70			1	3											1
西尾	5	5	1	2	1		33			4	46															
豊田市	9	9	2	4	1	2	20		2	5	71		1		1		1									1
豊橋市	12	8	2	4	1	2	92	1		3	72	2						1								
豊川	9	8	1	2	1	1	25	2	1	2	64				1					1						1
新城	2	2			1		8																			1

※感染症の予防及び感染症の患者に対する医療に関する法律

愛知県感染症情報

2023年11週(2023年3月13日～2023年3月19日)

愛知県衛生研究所

年齢階層 (名古屋市を除く)	インフルエンザ 定点	小児科定点										眼科定点		基幹定点						疑似症 定点
	インフルエンザ (鳥インフルエンザ エンザ等感染症を除く。 ～) 及び 新型インフル エンザ	RSウイルス感染症	咽頭結膜熱	A群溶血性レンサ球菌咽頭炎	感染性胃腸炎	水痘	手足口病	伝染性紅斑	突発性発しん	ヘルパンギーナ	流行性耳下腺炎	急性出血性結膜炎	流行性角結膜炎	細菌性髄膜炎	無菌性髄膜炎	マイコプラズマ肺炎	クラミジア肺炎 (オウム病を除く。)	感染性胃腸炎 (病原体がロタウイルスであるものに限る。)	インフルエンザによる入院患者	法(※)第14条第1項に規定する 厚生労働省令で定める疑似症
計	1,185	12	11	61	781	2	3	1	22	0	4	0	1	1	0	0	0	0	7	0
～6ヶ月	4	7			5															
～12ヶ月	4	2			19				6											
0歳																				
1歳	18	1		1	72	2	1		10											
2歳	48	1	4	1	85				5		1									
3歳	53	1	3	7	90			1	1		1									
4歳	111		1	7	120		1													
5歳	102		1	7	96		1													1
6歳	148		2	8	88						2									
7歳	101			6	48															
8歳	91			8	47															
9歳	69			2	22															1
5歳～9歳																				
10歳～14歳	302			8	47															2
15歳～19歳	30			1	4															
20歳～				5	38									1						
20歳～29歳	15																			
30歳～39歳	36											1								
40歳～49歳	29																			
50歳～59歳	10																			
60歳～69歳	5																			1
70歳～																				
70歳～79歳	2																			
80歳以上	7																			2

※感染症の予防及び感染症の患者に対する医療に関する法律

グラフ総覧

2023年11週(3月13日～3月19日)

愛知県(名古屋市データ含む)の1999年13週から2023年11週までの定点(基幹・インフルエンザ・小児科・眼科)当たり報告数のうち、本年を含む過去5年間及び特徴的に推移した年についてグラフ化したものです。

*各疾病のグラフを個別に利用される場合は、衛生研究所ウェブサイトからExcelファイルをダウンロードしてください。

<https://www.pref.aichi.jp/eiseiken/2f/graph.zip> *ExcelファイルはZIP圧縮してありますので適当な場所に解凍後ご利用ください。

