

愛知県感染症情報

AICHI Infectious Diseases Weekly Report

2023年12週（3月4週 3/20～3/26）

愛知県感染症情報センター（愛知県衛生研究所内）

<https://www.pref.aichi.jp/eiseiken/kansentop.html>

E-mail: eiseiken@pref.aichi.lg.jp

連絡先：052-910-5619（企画情報部）

今週の内容

◆トピックス

新型コロナウイルス感染症、インフルエンザ様疾患発生報告、インフルエンザ

◆定点医療機関コメント

インフルエンザ、感染性胃腸炎、新型コロナウイルス感染症等

◆全数把握感染症発生状況（）内は件数。

結核(22)、新型コロナウイルス感染症(2,557)、アメーバ赤痢(1)、カルバペネム耐性腸内細菌科細菌感染症(2)、急性脳炎(1)、クロイツフェルト・ヤコブ病(1)、劇症型溶血性レンサ球菌感染症(2)、侵襲性インフルエンザ菌感染症(1)、侵襲性肺炎球菌感染症(3)、水痘(入院例に限る。)(1)、梅毒(12)、播種性クリプトコックス症(1)、バンコマイシン耐性腸球菌感染症(1)、百日咳(1)

◆定点把握感染症報告数（保健所別、年齢別）

○「グラフ総覧」は <https://www.pref.aichi.jp/eiseiken/2f/graph.pdf>

トピックス

◆ 新型コロナウイルス感染症について（図1・2）【3月13日～5月7日 『警戒領域』での感染防止対策】

本県では、2月27日（月曜日）から感染対策を、「厳重警戒」から「警戒領域」に移行し、基本的な感染防止対策を実施しています。

○ 県民・事業者の皆様へのメッセージ <https://www.pref.aichi.jp/site/covid19-aichi/covid19-aichi.html>

愛知県での感染者（3月26日報道発表日分まで）は、前週から2,557名増加し、累計は2,108,301名です。

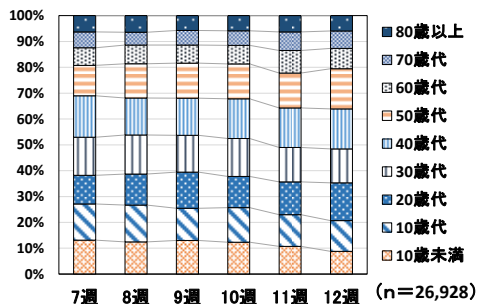


図1 愛知県における新型コロナウイルス感染者の年齢構成割合の推移（週別、7週から12週まで）

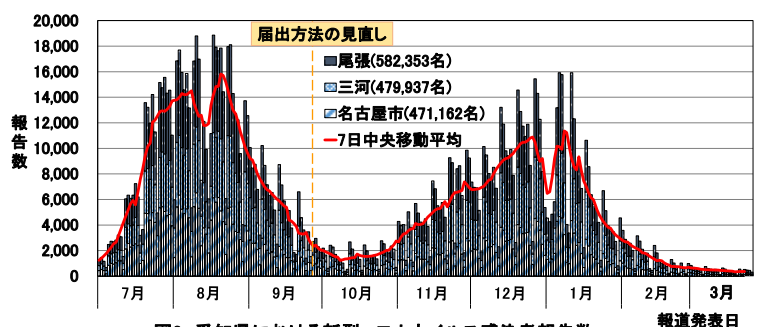


図2 愛知県における新型コロナウイルス感染者報告数（2022年7月1日から2023年3月26日報道発表分まで）

◆ インフルエンザ様疾患発生報告

決定日	管轄保健所
3月20日	瀬戸、江南
3月22日	瀬戸、半田、衣浦東部

【参考ページ】愛知県：インフルエンザ様疾患発生報告（2022-2023シーズン）

<https://www.pref.aichi.jp/soshiki/kansen-taisaku/shudankaze.html>

名古屋市：集団かぜによる学級閉鎖等の状況（3月29日更新）

[https://www.city.nagoya.jp/kurashi/category/15-7-3-3-11-0-0-0-0-0.html](https://www.city.nagoya.jp/kurashi/category/15-7-3-3-11-0-0-0-0-0-0.html)

豊田市：インフルエンザ（2月14日更新）

<https://www.city.toyota.aichi.jp/kurashi/kenkou/eisei/1003067.html>

豊橋市：インフルエンザの流行状況（3月27日更新）

<https://www.city.toyohashi.lg.jp/6893.htm>

岡崎市：インフルエンザ、集団かぜの発生状況（3月27日更新）

<https://www.city.okazaki.lg.jp/1100/1107/1146/p015469.html>

一宮市：インフルエンザについて（3月23日更新）

<https://www.city.ichinomiya.aichi.jp/hokenjo/hokenyobou/1044114/1000371/1001195.html>

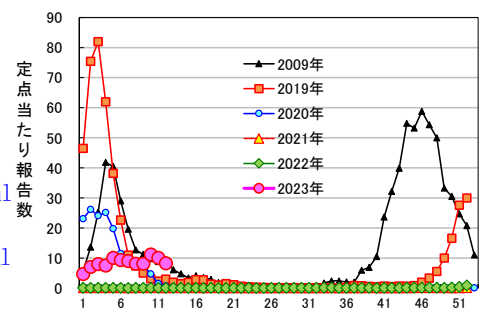


図3 インフルエンザ

◆ インフルエンザ（図3）

12週の定点当たり報告数は8.21、11週1,954人→12週1,600人です。2022/2023シーズンに病原体定点等から寄せられた検体よりインフルエンザウイルスA型(AH1pdm09 1件、AH3 78件)及びB型(ビクトリア系統 1件)が検出されています。

【参考ページ】保健所別・定点医療機関当たりのインフルエンザ報告数マップ

https://www.pref.aichi.jp/eiseiken/2f/influ_map_new.html

疾患別ウイルス検出状況 <https://www.pref.aichi.jp/eiseiken/67f/prompt.html>

愛知県インフルエンザ情報ポータルサイト（愛知県） <https://www.pref.aichi.jp/soshiki/kansen-taisaku/influ.html>

定点医療機関コメント（名古屋市除く）

尾張西部地区

- covid-19 4人
【一宮市 あさのこどもクリニック】
- インフルエンザA型 36名
covid19 0名
感染性胃腸炎の流行続いています。
【江南市 みやぐちこどもクリニック】
- COVID19 なし
A型インフルエンザ 14例
【岩倉市 医療法人なかよしこどもクリニック】
- COVID-19 1件
A型インフルエンザ 11件
【扶桑町 医療法人 tsukushi つくしこどもクリニック】
- インフルエンザA 1名
【北名古屋市 田中クリニック】
- 感染性胃腸炎がまた少し増えてきました。
インフルエンザA型は減ってきました。
【稲沢市 こどものお医者さんおがわクリニック】

尾張東部地区

- COVID-19 なし。
胃腸炎も減少傾向です。
【尾張旭市 医療法人誠和会佐伯小児科医院】
- インフルエンザA型 9名
胃腸炎 2名
【日進市 みやがわクリニック】
- A型インフル 13例と減少。
【春日井市 朝宮こどもクリニック】
- 該当者なし
【常滑市 常滑市民病院】
- 1歳男 アデノウイルス
感染性胃腸炎 2名
【大府市 まえはらこどもクリニック】

西三河地区

- FluA(+) 7歳女
【豊田市 星ヶ丘たなかこどもクリニック】
- インフルA 4名
【豊田市 すくすくこどもクリニック】
- インフルエンザA 1名
インフルエンザB 1名
【豊田市 おおしま小児科アレルギー科】
- コロナ陽性者 1人
インフルエンザA型 27人
RS ウイルス感染症 1例
溶連菌感染 1例
【岡崎市 花田こどもクリニック】
- 3歳男 病原性大腸菌O18
インフルエンザ感染症 全てA型
小児 COVID-19 1名
【岡崎市 竜美ヶ丘小児科】
- インフルエンザA型 5名
【岡崎市 医療法人志貴こどもクリニック】
- インフルエンザA型 1名
【岡崎市 医療法人永坂内科医院】
- インフルエンザA型 10人
【岡崎市 いわせこどもクリニック】
- 27歳男 カンピロバクター腸炎+黄色ブドウ球菌
【西尾市 山岸クリニック】

東三河地区

- A型 1名
B型 1名 今期初めて。
【豊橋市 松野クリニック】

全数把握感染症発生状況（愛知県全体・保健所受理週別）2023年3月29日現在						
一類～三類感染症						
＜関連リンク＞ 届出基準 https://www.pref.aichi.jp/eiseiken/2f/todokedeki_jun210603.pdf						
● 結核（二類感染症）						
報告保健所	2023年12週報告数			2023年総計(1～12週)		
	総数	喀痰塗抹検査 陽性者数再掲	無症状病原体 保有者数再掲	総数	喀痰塗抹検査 陽性者数再掲	無症状病原体 保有者数再掲
名古屋市	8	1	4	84	20	31
豊田市				9	2	1
豊橋市	1		1	8	1	3
岡崎市	2	1	1	7	3	2
一宮市	1		1	6	4	1
瀬戸	3	1		18	3	2
半田				2	1	
春日井	1	1		12	1	6
豊川	2			10	1	4
津島				10	2	2
西尾				7	1	4
江南	1		1	6	2	1
新城	1		1	2	1	1
知多	1			6		1
清須	1			2		1
衣浦東部				8		3
合計	22	4	9	197	42	63

新型インフルエンザ等感染症

● 新型コロナウイルス感染症

報告数（12週：3月20日～3月26日 報道発表日）					
保健所	医療機関所在地	報告数	保健所	医療機関所在地	報告数
名古屋市	名古屋市	748	西尾	西尾市	28
豊田市	豊田市	139		額田郡幸田町	11
豊橋市	豊橋市	91	江南	犬山市	34
岡崎市	岡崎市	88		江南市	31
一宮市	一宮市	173		岩倉市	26
瀬戸	瀬戸市	40		丹羽郡大口町	35
	尾張旭市	20		丹羽郡扶桑町	9
	豊明市	15	新城	新城市	14
	日進市	37		北設楽郡設楽町	0
	長久手市	17		北設楽郡東栄町	0
	愛知郡東郷町	12		北設楽郡豊根村	0
半田	半田市	64	知多	常滑市	27
	知多郡阿久比町	14		東海市	41
	知多郡東浦町	10		大府市	34
	知多郡南知多町	0		知多市	15
	知多郡美浜町	10	清須	稲沢市	48
	知多郡武豊町	15		清須市	41
春日井	春日井市	108		北名古屋市	54
	小牧市	48		西春日井郡豊山町	0
豊川	豊川市	96	衣浦東部	碧南市	14
	蒲郡市	44		刈谷市	59
	田原市	13		安城市	61
津島	津島市	34		知立市	15
	愛西市	13		高浜市	20
	弥富市	38		みよし市	9
	あま市	26	合計		2,557
	海部郡大治町	5			
	海部郡蟹江町	10			
	海部郡飛島村	3			

年代別	10歳未満	10歳代	20歳代	30歳代	40歳代	50歳代	60歳代	70歳代	80歳以上	不明	合計
12週	225	304	373	336	397	397	201	172	152	0	2,557
11週	306	350	363	379	437	386	249	205	179	0	2,854
10週	423	458	415	506	526	462	247	194	201	0	3,432

四類・五類感染症（全数把握）（感染経路、感染地域は推定も含む）						
● アメーバ赤痢（五類感染症）						
番号	報告保健所	年齢	性別	病型	感染経路	感染地域
1	一宮市	28歳	男	腸管アメーバ症	性的接触	国内
● カルバペネム耐性腸内細菌科細菌感染症（五類感染症）						
番号	報告保健所	年齢	性別	感染経路	感染地域	90日以内の海外渡航歴
1	一宮市	74歳	男	医療器具関連感染	国内	無
2	一宮市	86歳	女	以前からの保菌	国内	無
● 急性脳炎（五類感染症）						
番号	報告保健所	年齢	性別	病型	感染地域	
1	豊川	64歳	女	病原体不明	国内	
● クロイツフェルト・ヤコブ病（五類感染症）						
番号	報告保健所	年齢	性別	病型		
1	名古屋市	85歳	女	古典型		
● 劇症型溶血性レンサ球菌感染症（五類感染症）						
番号	報告保健所	年齢	性別	感染地域		
1	名古屋市	74歳	男	国内		
2	岡崎市	97歳	女	国内		
● 侵襲性インフルエンザ菌感染症（五類感染症）						
番号	報告保健所	年齢	性別	予防接種歴	感染地域	
1	一宮市	90歳	男	不明	国内	
● 侵襲性肺炎球菌感染症（五類感染症）						
番号	報告保健所	年齢	性別	予防接種歴	感染地域	
1	名古屋市	79歳	女	有	不明	
2	瀬戸	58歳	男	無	国内	
3	豊川	1歳	女	有（追加接種有）	国内	
● 水痘（入院例に限る。）（五類感染症）						
番号	報告保健所	年齢	性別	予防接種歴	感染地域	
1	豊川	76歳	女	不明	国内	

● 梅毒（五類感染症）						
番号	報告保健所	年齢	性別	病型	感染経路	感染地域
1	名古屋市	36歳	男	早期顕症	性的接触	国内
2	名古屋市	19歳	女	無症候	性的接触	国内
3	名古屋市	22歳	女	早期顕症	性的接触	国内
4	名古屋市	21歳	女	早期顕症	性的接触	国内
5	名古屋市	30歳	女	無症候	性的接触	国内
6	名古屋市	69歳	男	無症候	性的接触	不明
7	名古屋市	42歳	男	早期顕症	性的接触	国内
8	名古屋市	21歳	男	早期顕症	不明	不明
9	名古屋市	46歳	男	早期顕症	性的接触	国内
10	豊田市	24歳	女	無症候	性的接触	国内
11	一宮市	28歳	男	無症候	不明	国内
12	清須	51歳	男	早期顕症	性的接触	国内
● 播種性クリプトコックス症（五類感染症）						
番号	報告保健所	年齢	性別	感染原因・感染経路	感染地域	
1	岡崎市	51歳	男	免疫不全	国内	
● バンコマイシン耐性腸球菌感染症（五類感染症）						
番号	報告保健所	年齢	性別	感染地域		
1	豊川	72歳	男	不明		
● 百日咳（五類感染症）						
番号	報告保健所	年齢	性別	予防接種歴	感染経路・感染地域等	
1	名古屋市	3歳	女	有（追加接種有）	国内	

愛知県感染症情報

2023年12週(2023年3月20日～2023年3月26日)

愛知県衛生研究所

	定点数						インフルエンザ定点	小児科定点									眼科定点		基幹定点					疑似症定点		
	インフルエンザ	小児科	眼科	STD	基幹	疑似症	インフルエンザ (鳥インフルエンザ及び インフルエンザ等感染症を除く。)	RSウイルス感染症	咽頭結膜熱	A群溶血性レンサ球菌咽頭炎	感染性胃腸炎	水痘	手足口病	伝染性紅斑	突発性発しん	ヘルパンギーナ	流行性耳下腺炎	急性出血性結膜炎	流行性角結膜炎	細菌性髄膜炎	無菌性髄膜炎	マイコプラズマ肺炎	クラミジア肺炎 (オウム病を除く。)	感染性胃腸炎 (病原体がロタウイルスであるものに 限る。)	インフルエンザによる入院患者	法(※)第14条第1項に規定する 厚生労働省令で定める疑似症
愛知県 (保健所別)																										
愛知県 (名古屋市含む)	195	182	35	54	15	42	1,600	22	20	73	856	12	4	1	22	2	3	0	3	1	0	0	0	0	5	0
総数 (名古屋市を除く)	125	112	24	39	12	26	972	19	6	49	594	9	2	0	17	1	3	0	1	1	0	0	0	0	5	0
名古屋市	70	70	11	15	3	16	628	3	14	24	262	3	2	1	5	1			2							
瀬戸	9	9	2	3	1	3	159	1	1	17	35	2					1									
津島	7	7	2	2	1	2	84			5	49		2						1							
清須	8	8	2	2			23			2	26						1									
一宮市	12	8	2	3	1	2	165		1		32															
春日井	9	9	2	3	1	3	75	1			22	1			2											
江南	6	6	1	2		2	80			4	54															
半田	6	6	1	2	1	1	24			3	22															
知多	7	7	2	2		3	46		1	1	23	1														
岡崎市	11	7	2	4	1	2	127	2		2	92				1										3	
衣浦東部	13	13	2	4	1	3	72	14	1	6	28					1										
西尾	5	5	1	2	1		28			3	44															
豊田市	9	9	2	4	1	2	28			3	55															
豊橋市	12	8	2	4	1	2	41		1		77							1								
豊川	9	8	1	2	1	1	12	1	1	3	35	5					1								1	
新城	2	2			1		8																		1	

※感染症の予防及び感染症の患者に対する医療に関する法律

愛知県感染症情報

2023年12週(2023年3月20日～2023年3月26日)

愛知県衛生研究所

年齢階層 (名古屋市を除く)	インフルエンザ 定点	小児科定点										眼科定点		基幹定点						疑似症 定点
	インフルエンザ (鳥インフルエンザ エンザ等感染症を除く。 ～) 及び 新型インフル エンザ	RSウイルス感染症	咽頭結膜熱	A群溶血性レンサ球菌咽頭炎	感染性胃腸炎	水痘	手足口病	伝染性紅斑	突発性発しん	ヘルパンギーナ	流行性耳下腺炎	急性出血性結膜炎	流行性角結膜炎	細菌性髄膜炎	無菌性髄膜炎	マイコプラズマ肺炎	クラミジア肺炎 (オウム病を除く。)	感染性胃腸炎 (病原体がロタウイルスであるものに限る。)	インフルエンザによる入院患者	法(※)第14条第1項に規定する 厚生労働省令で定める疑似症
計	972	19	6	49	594	9	2	0	17	1	3	0	1	1	0	0	0	0	5	0
～6ヶ月	2	2			3	1			2											
～12ヶ月	8	1			18	3			2											
0歳																				
1歳	30	2	2		56		1		11											
2歳	52	2	1	3	63	2	1		1											
3歳	65	2	2		68				1	1										
4歳	62	3	1	5	93						1									
5歳	65	4		5	77	1					2									
6歳	99	2		9	49															
7歳	68			5	32															
8歳	65			3	31															
9歳	52			4	22	1													2	
5歳～9歳																				
10歳～14歳	203	1		9	34	1													1	
15歳～19歳	46			1	5															
20歳～				5	43									1						
20歳～29歳	43																			
30歳～39歳	47											1								
40歳～49歳	26																			
50歳～59歳	14																			
60歳～69歳	6																			
70歳～																				
70歳～79歳	10																			
80歳以上	9																		2	

※感染症の予防及び感染症の患者に対する医療に関する法律

グラフ総覧

2023年12週(3月20日～3月26日)

愛知県(名古屋市データ含む)の1999年13週から2023年12週までの定点(基幹・インフルエンザ・小児科・眼科)当たり報告数のうち、本年を含む過去5年間及び特徴的に推移した年についてグラフ化したものです。

*各疾病のグラフを個別に利用される場合は、衛生研究所ウェブサイトからExcelファイルをダウンロードしてください。

<https://www.pref.aichi.jp/eiseiken/2f/graph.zip> *ExcelファイルはZIP圧縮してありますので適当な場所に解凍後ご利用ください。

