

愛知県感染症情報

AICHI Infectious Diseases Weekly Report

2023年13週 (3月5週 3/27~4/2)

愛知県感染症情報センター (愛知県衛生研究所内)

<https://www.pref.aichi.jp/eiseiken/kansentop.html>

E-mail: eiseiken@pref.aichi.lg.jp

連絡先: 052-910-5619 (企画情報部)

今週の内容

◇トピックス

新型コロナウイルス感染症、インフルエンザ、予防接種法施行令及び予防接種実施規則の一部改正

◇病原体検出情報

◇定点医療機関コメント

インフルエンザ、新型コロナウイルス感染症、感染性胃腸炎等

◇全数把握感染症発生状況 ()内は件数。

結核(16)、新型コロナウイルス感染症(2,301)、マラリア(1)、アメーバ赤痢(1)、カルバペネム耐性腸内細菌科細菌感染症(3)、急性脳炎(1)、劇症型溶血性レンサ球菌感染症(2)、後天性免疫不全症候群(3)、侵襲性インフルエンザ菌感染症(1)、侵襲性肺炎球菌感染症(3)、梅毒(18)

◇定点把握感染症報告数 (保健所別、年齢別)

○「グラフ総覧」は <https://www.pref.aichi.jp/eiseiken/2f/graph.pdf>

トピックス

◆ 新型コロナウイルス感染症について (図1・2) 【3月13日~5月7日 『警戒領域』での感染防止対策】

本県では、2月27日(月曜日)から感染対策を、「厳重警戒」から「警戒領域」に移行し、基本的な感染防止対策を実施しています。

○ 県民・事業者の皆様へのメッセージ <https://www.pref.aichi.jp/site/covid19-aichi/covid19-aichi.html>
愛知県での感染者(4月2日報道発表日分まで)は、前週から2,301名増加し、累計は2,110,602名です。

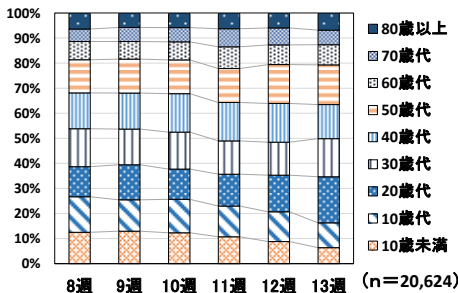


図1 愛知県における新型コロナウイルス感染者の年齢構成割合の推移(週別、8週から13週まで)

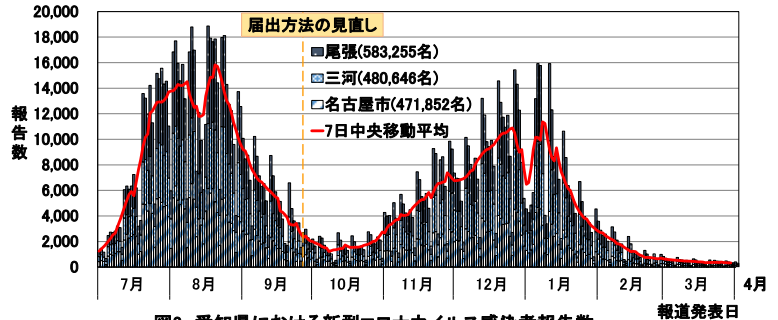


図2 愛知県における新型コロナウイルス感染者報告数(2022年7月1日から2023年4月2日報道発表分まで)

◆ インフルエンザ (図3)

13週の定点当たり報告数は5.26、12週1,600人→13週1,027人です。2022/2023シーズンに病原体定点等から寄せられた検体よりインフルエンザウイルスA型(AH1pdm09 1件、AH3 87件)及びB型(ビクトリア系統1件)が検出されています。

【参考ページ】保健所別・定点医療機関当たりのインフルエンザ報告数マップ

https://www.pref.aichi.jp/eiseiken/2f/influ_map_new.html

疾患別ウイルス検出状況

<https://www.pref.aichi.jp/eiseiken/67f/prompt.html>

愛知県インフルエンザ情報ポータルサイト(愛知県)

<https://www.pref.aichi.jp/soshiki/kansen-taisaku/influ.html>

名古屋市: 集団かぜによる学級閉鎖等の状況(3月29日更新)

<https://www.city.nagoya.jp/kurashi/category/15-7-3-3-11-0-0-0-0.html>

豊田市: インフルエンザ(2月14日更新) <https://www.city.toyota.aichi.jp/kurashi/kenkou/eisei/1003067.html>

豊橋市: インフルエンザの流行状況(4月3日更新) <https://www.city.toyohashi.lg.jp/6893.htm>

岡崎市: インフルエンザ、集団かぜの発生状況(4月3日更新) <https://www.city.okazaki.lg.jp/1100/1107/1146/p015469.html>

一宮市: インフルエンザについて(3月31日更新)

<https://www.city.ichinomiya.aichi.jp/hokenjo/hokenyobou/1044114/1000371/1001195.html>

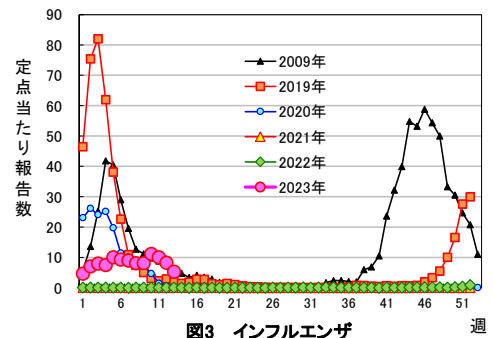


図3 インフルエンザ

◆ 予防接種法施行令及び予防接種実施規則の一部改正について

令和5年4月1日から予防接種法施行令の一部を改正する政令(令和5年政令第110号)及び予防接種実施規則の一部を改正する省令(令和5年厚生労働省令第11号)が施行されました。その概要は以下のとおりです。

対象感染症	改正点
ジフテリア、百日せき、急性灰白髄炎及び破傷風	接種可能な最低年齢を生後3月から生後2月に変更
ヒトパピローマウイルス感染症	組換え沈降9価ヒトパピローマウイルス様粒子ワクチンを使用可能に変更

【参考ページ】令和5年3月31日付け健発0331第19号(厚生労働省)「予防接種法第5条第1項の規定による予防接種の実施について」の一部改正について <https://www.mhlw.go.jp/content/001083449.pdf>

病原体検出情報 —2023年疾患別ウイルス検出速報— (2023年4月1日現在)										
	感染性胃腸炎	手足口病	ヘルパンギーナ	咽頭結膜熱	流行性角結膜炎	無菌性髄膜炎	脳炎・脳症	インフルエンザ		麻疹・風しん
								2022/2023 シーズン		
患者数	26	-	-	-	-	1(1)	3	122(24)		3(1)
Flu AH1pdm09	-	-	-	-	-	-	-	1		-
Flu AH3	-	-	-	-	-	-	-	87(9)		-
Flu B(Vic)	-	-	-	-	-	-	-	1		-
NV-GII	8(4)	-	-	-	-	-	-	-		-
SV	4(2)	-	-	-	-	-	-	-		-
Ad-41	1	-	-	-	-	-	-	-		-
検査中	10	-	-	-	-	1	1	29		3
陰性	4(2)	-	-	-	-	-	2(2)	4(2)		-

()内の数は前回の情報からの増加分を示す(再掲)
 インフルエンザは2022/2023シーズン(22年9月~)の結果
 麻疹・風しんの数は病原体定点医療機関外からの患者数及びウイルス検出数を含む

略:ウイルス名

Ad: アデノウイルス、Flu AH1pdm09: インフルエンザウイルスAH1pdm2009、Flu AH3: A香港型インフルエンザウイルス、Flu B(Vic): B型インフルエンザウイルス(ビクトリア系統)、NV: ノロウイルス、SV: サポウイルス

病原体検出情報 —2022年疾患別ウイルス検出速報— (2023年4月1日現在)										
	感染性胃腸炎	手足口病	ヘルパンギーナ	咽頭結膜熱	流行性角結膜炎	無菌性髄膜炎	脳炎・脳症	インフルエンザ		麻疹・風しん
								2022/2023 シーズン	2021/2022 シーズン	
患者数	59	23	3	3	-	9	11	122(24)	3	7
CV-A2	-	-	1	-	-	-	-	-	-	-
CV-A6	-	12	1	-	-	-	-	-	-	-
E-6	-	-	-	-	-	1	-	-	-	-
E-18	1	-	-	-	-	-	-	-	-	-
HRV A	-	-	-	-	-	-	1	-	-	1
HPeV-1	1	1	-	-	-	-	-	-	-	-
HPeV-3	-	-	1	-	-	-	-	-	-	-
Flu AH1pdm09	-	-	-	-	-	-	-	1	-	-
Flu AH3	-	-	-	-	-	-	-	87(9)	-	-
Flu B(Vic)	-	-	-	-	-	-	-	1	-	-
2019-nCoV	-	-	-	-	-	-	-	-	1	-
NV-GII	16(1)	-	-	-	-	-	-	-	-	-
SV	3	-	-	-	-	-	-	-	-	-
Ad-5	1	-	-	-	-	-	-	-	-	-
Ad-41	17	-	-	-	-	-	-	-	-	-
HSV-1	-	1	-	-	-	-	-	-	-	-
検査中	-	-	-	-	-	-	-	29	-	-
陰性	24	9	-	3	-	8	10	4(2)	2	6

()内の数は前回の情報からの増加分を示す(再掲)
 インフルエンザは2022/2023シーズン(22年9月~)及び2021/2022シーズンの結果
 麻疹・風しんの数は病原体定点医療機関外からの患者数及びウイルス検出数を含む

略:ウイルス名

Ad: アデノウイルス、CV: コクサッキーウイルス(Cox.)、E: エコーウイルス、Flu AH1pdm09: インフルエンザウイルスAH1pdm2009、Flu AH3: A香港型インフルエンザウイルス、Flu B(Vic): B型インフルエンザウイルス(ビクトリア系統)、HPeV: ヒトパレコウイルス、HRV: ヒトライノウイルス、HSV: 単純ヘルペスウイルス、NV: ノロウイルス、SV: サポウイルス、2019-nCoV: 新型コロナウイルス

定点医療機関コメント（名古屋市除く）

尾張西部地区

- コロナ 10歳未満女
【一宮市 ひだの小児クリニック】
- インフルエンザ 17名
感染性胃腸炎 減少しています。
covid19 0名
【江南市 みやぐちこどもクリニック】
- COVID19 なし
インフルA型 7例
発熱を伴う胃腸炎多い。
【岩倉市 医療法人なかよしこどもクリニック】
- COVID-19 4件
A型インフルエンザ 8件
【扶桑町 医療法人 tsukushi つくしこどもクリニック】
- インフルエンザA 1名
【北名古屋市 田中クリニック】

尾張東部地区

- A型インフルエンザ 2名
COVID-19 0名
その他目立った感染症なし
【尾張旭市 医療法人誠和会佐伯小児科医院】
- インフルエンザA型 6名
【日進市 みやがわクリニック】
- A型インフル 11例
【春日井市 朝宮こどもクリニック】
- 感染性胃腸炎 3名
【南知多町 医療法人大岩医院】
- 該当者なし
【常滑市 常滑市民病院】
- インフルエンザA型 3名
感染性胃腸炎 1名
【大府市 まえはらこどもクリニック】

西三河地区

- FluA(+) 2歳女
StrepA(+) 5歳男
【豊田市 星ヶ丘たなかこどもクリニック】
- インフルA 2名
【豊田市 すくすくこどもクリニック】
- インフルエンザ 6例（全てA型）
コロナはいませんでした。
RSV 2例
【岡崎市 花田こどもクリニック】
- インフルエンザ感染症 全てA型
小児 COVID-19 2名
【岡崎市 竜美ヶ丘小児科】
- 15歳女 カンピロバクター
インフルエンザA型 21名、B型 1名
【岡崎市 医療法人川島小児科水野医院】
- インフルエンザA型 1名
【岡崎市 医療法人志貴こどもクリニック】
- インフルエンザA型 6人
【岡崎市 いわせこどもクリニック】
- 一部の保育園でインフルエンザAが出ています。
【碧南市 永井小児クリニック】
- インフルエンザはすべてA型。
【刈谷市 田和小児科医院】
- A型インフルエンザ 2名
【西尾市 山岸クリニック】

東三河地区

- インフルエンザA型 3人
【豊川市 ささき小児科】
- サルモネラO4 9歳男
【蒲郡市 畑川クリニック】

全数把握感染症発生状況（愛知県全体・保健所受理週別）2023年4月5日現在						
一類～三類感染症						
＜関連リンク＞ 届出基準 https://www.pref.aichi.jp/eiseiken/2f/todokedeki_jun210603.pdf						
● 結核（二類感染症）						
報告保健所	2023年13週報告数			2023年総計(1～13週)		
	総数	喀痰塗抹検査 陽性者数再掲	無症状病原体 保有者数再掲	総数	喀痰塗抹検査 陽性者数再掲	無症状病原体 保有者数再掲
名古屋市	6	1	3	90	21	34
豊田市				9	2	1
豊橋市				8	1	3
岡崎市				7	3	2
一宮市	2			8	4	1
瀬戸	1			19	3	2
半田				2	1	
春日井				12	1	6
豊川	1		1	11	1	5
津島	1		1	11	2	3
西尾				7	1	4
江南				6	2	1
新城				2	1	1
知多	1	1		7	1	1
清須				2		1
衣浦東部	4	1		12	1	3
合計	16	3	5	213	45	68

新型インフルエンザ等感染症

● 新型コロナウイルス感染症

報告数（13週：3月27日～4月2日 報道発表日）					
保健所	医療機関所在地	報告数	保健所	医療機関所在地	報告数
名古屋市	名古屋市	690	西尾	西尾市	25
豊田市	豊田市	89		額田郡幸田町	6
豊橋市	豊橋市	109	江南	犬山市	14
岡崎市	岡崎市	122		江南市	20
一宮市	一宮市	111		岩倉市	13
瀬戸	瀬戸市	27		丹羽郡大口町	26
	尾張旭市	21		丹羽郡扶桑町	11
	豊明市	13	新城	新城市	21
	日進市	22		北設楽郡設楽町	4
	長久手市	10		北設楽郡東栄町	1
	愛知郡東郷町	18		北設楽郡豊根村	0
半田	半田市	47	知多	常滑市	20
	知多郡阿久比町	9		東海市	47
	知多郡東浦町	14		大府市	28
	知多郡南知多町	0		知多市	33
	知多郡美浜町	56	清須	稲沢市	45
	知多郡武豊町	11		清須市	18
春日井	春日井市	82		北名古屋市	41
	小牧市	40		西春日井郡豊山町	0
豊川	豊川市	69	衣浦東部	碧南市	20
	蒲郡市	30		刈谷市	61
	田原市	25		安城市	71
津島	津島市	12		知立市	22
	愛西市	9		高浜市	16
	弥富市	31		みよし市	18
	あま市	42	合計		2,301
	海部郡大治町	4			
	海部郡蟹江町	4			
	海部郡飛島村	3			

年代別	10歳未満	10歳代	20歳代	30歳代	40歳代	50歳代	60歳代	70歳代	80歳以上	不明	合計
13週	146	229	423	349	314	364	185	133	158	0	2,301
12週	225	304	373	336	397	397	201	172	152	0	2,557
11週	306	350	363	379	437	386	249	205	179	0	2,854

四類・五類感染症（全数把握）（感染経路、感染地域は推定も含む）						
● マラリア（四類感染症）						
番号	報告保健所	年齢	性別	病型	感染地域	
1	瀬戸	72歳	女	熱帯熱	シエラレオネ	
● アメーバ赤痢（五類感染症）						
番号	報告保健所	年齢	性別	病型	感染経路	感染地域
1	春日井	53歳	男	腸管アメーバ症	不明	国内
● カルバペネム耐性腸内細菌科細菌感染症（五類感染症）						
番号	報告保健所	年齢	性別	感染経路	感染地域	90日以内の海外渡航歴
1	名古屋市	42歳	女	以前からの保菌	国内	無
2	豊田市	17歳	男	不明	国内	無
3	江南	92歳	女	医療器具関連感染	国内	無
● 急性脳炎（五類感染症）						
番号	報告保健所	年齢	性別	病型	感染地域	
1	衣浦東部	1歳	女	病原体不明	国内	
● 劇症型溶血性レンサ球菌感染症（五類感染症）						
番号	報告保健所	年齢	性別	感染地域		
1	名古屋市	72歳	男	国内		
2	名古屋市	93歳	男	国内		
● 後天性免疫不全症候群（五類感染症）						
番号	報告保健所	年齢	性別	病型	感染経路	感染地域
1	名古屋市	34歳	男	AIDS	性的接触	国内
2	名古屋市	23歳	男	無症候性キャリア	性的接触	国内
3	名古屋市	26歳	男	無症候性キャリア	性的接触	国内
● 侵襲性インフルエンザ菌感染症（五類感染症）						
番号	報告保健所	年齢	性別	予防接種歴	感染地域	
1	春日井	72歳	男	不明	国内	
● 侵襲性肺炎球菌感染症（五類感染症）						
番号	報告保健所	年齢	性別	予防接種歴	感染地域	
1	豊田市	1歳	男	不明	国内	
2	豊川	82歳	男	不明	国内	
3	知多	4歳	男	有（追加接種有）	国内	

● 梅毒（五類感染症）						
番号	報告保健所	年齢	性別	病型	感染経路	感染地域
1	名古屋市	22歳	女	無症候	性的接触	国内
2	名古屋市	25歳	男	無症候	性的接触	国内
3	名古屋市	23歳	女	早期顕症	性的接触	国内
4	名古屋市	51歳	男	早期顕症	性的接触	国内
5	名古屋市	27歳	女	無症候	性的接触	国内
6	名古屋市	22歳	女	無症候	性的接触	不明
7	名古屋市	38歳	男	早期顕症	性的接触	国内
8	名古屋市	21歳	男	早期顕症	性的接触	国内
9	名古屋市	20歳	男	早期顕症	性的接触	国内
10	名古屋市	30歳	男	無症候	不明	国内
11	豊田市	23歳	男	無症候	性的接触	国内
12	岡崎市	33歳	男	早期顕症	性的接触	国内
13	瀬戸	41歳	女	無症候	性的接触	国内
14	瀬戸	31歳	女	無症候	性的接触	国内
15	半田	36歳	男	早期顕症	性的接触	不明
16	津島	25歳	男	早期顕症	性的接触	国内
17	西尾	40歳	男	早期顕症	性的接触	国内
18	清須	31歳	女	無症候	性的接触	国内

愛知県感染症情報

2023年13週(2023年3月27日～2023年4月2日)

愛知県衛生研究所

	定点数						インフルエンザ定点	小児科定点									眼科定点		基幹定点						疑似症定点	
	インフルエンザ	小児科	眼科	STD	基幹	疑似症	インフルエンザ (鳥インフルエンザ及び新型コロナウイルス感染症を除く。)	RSウイルス感染症	咽頭結膜熱	A群溶血性レンサ球菌咽頭炎	感染性胃腸炎	水痘	手足口病	伝染性紅斑	突発性発しん	ヘルパンギーナ	流行性耳下腺炎	急性出血性結膜炎	流行性角結膜炎	細菌性髄膜炎	無菌性髄膜炎	マイコプラズマ肺炎	クラミジア肺炎 (オウム病を除く。)	感染性胃腸炎 (病原体がロタウイルスであるものに限る。)	インフルエンザによる入院患者	厚法(※)第14条第1項に規定する 生労働省令で定める疑似症
愛知県 (保健所別)																										
愛知県 (名古屋市含む)	195	182	35	54	15	42	1,027	27	22	59	873	12	8	0	43	7	4	1	3	1	0	0	0	0	3	0
総数 (名古屋市を除く)	125	112	24	39	12	26	681	21	8	41	643	11	5	0	31	7	3	1	3	0	0	0	0	0	3	0
名古屋市	70	70	11	15	3	16	346	6	14	18	230	1	3		12		1		1							
瀬戸	9	9	2	3	1	3	111	3	1	5	30				1	3	1									
津島	7	7	2	2	1	2	62				61				4											
清須	8	8	2	2			23		1	1	23		1		4				1							
一宮市	12	8	2	3	1	2	93	1		2	39	1			3											
春日井	9	9	2	3	1	3	45	1	1	5	13	2				1										
江南	6	6	1	2		2	40			4	53				3											
半田	6	6	1	2	1	1	20			6	54							1								
知多	7	7	2	2		3	36			3	16				3		1									
岡崎市	11	7	2	4	1	2	68	2		2	104	2			3	1										
衣浦東部	13	13	2	4	1	3	81	6	1	6	36	3	1		2	2									1	
西尾	5	5	1	2	1		40			1	39	1			1											
豊田市	9	9	2	4	1	2	27	2	3	4	66		1		1			1							1	
豊橋市	12	8	2	4	1	2	15	2		1	77		2		4		1	1							1	
豊川	9	8	1	2	1	1	18	4	1	1	32	2			2											
新城	2	2			1		2																			

※感染症の予防及び感染症の患者に対する医療に関する法律

愛知県感染症情報

2023年13週(2023年3月27日～2023年4月2日)

愛知県衛生研究所

年齢階層 (名古屋市を除く)	インフルエンザ 定点	小児科定点										眼科定点		基幹定点						疑似症 定点
	インフルエンザ (鳥インフルエンザ エンザ等感染症を除く。 ～) 及び 新型インフル エンザ	RSウイルス感染症	咽頭結膜熱	A群溶血性レンサ球菌咽頭炎	感染性胃腸炎	水痘	手足口病	伝染性紅斑	突発性発しん	ヘルパンギーナ	流行性耳下腺炎	急性出血性結膜炎	流行性角結膜炎	細菌性髄膜炎	無菌性髄膜炎	マイコプラズマ肺炎	クラミジア肺炎 (オウム病を除く。)	感染性胃腸炎 (病原体がロタウイルスであるものに限る。)	インフルエンザによる入院患者	法(※)第14条第1項に規定する 厚生労働省令で定める疑似症
計	681	21	8	41	643	11	5	0	31	7	3	1	3	0	0	0	0	0	3	0
～6ヶ月	2	1			3															
～12ヶ月	4	5			28		1		8											
0歳																				
1歳	18	7	2	1	61	1			16	1										
2歳	26	4	3	3	71		3		4	2										1
3歳	41	1	2	2	76				2		1									1
4歳	73	1	1	4	78		1		1	1										
5歳	74	1		6	76					1										
6歳	93	1		4	42	1					1									
7歳	43			5	42	2				1										
8歳	38			1	31	2														1
9歳	31			3	19					1										
5歳～9歳																				
10歳～14歳	97			5	42	4					1									
15歳～19歳	26			1	12	1														
20歳～				6	62															
20歳～29歳	34											1								
30歳～39歳	33																			
40歳～49歳	31											1	2							
50歳～59歳	5																			
60歳～69歳	5																			
70歳～																				
70歳～79歳	2																			
80歳以上	5																			

※感染症の予防及び感染症の患者に対する医療に関する法律

グラフ総覧

2023年13週(3月27日～4月2日)

愛知県(名古屋市データ含む)の1999年13週から2023年13週までの定点(基幹・インフルエンザ・小児科・眼科)当たり報告数のうち、本年を含む過去5年間及び特徴的に推移した年についてグラフ化したものです。

*各疾病のグラフを個別に利用される場合は、衛生研究所ウェブサイトからExcelファイルをダウンロードしてください。

<https://www.pref.aichi.jp/eiseiken/2f/graph.zip> *ExcelファイルはZIP圧縮してありますので適当な場所に解凍後ご利用ください。

