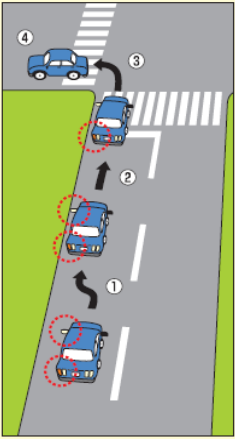


7 වම් දෙසට හැරවීමේ ක්‍රමය **左折の方法**



- 1 වම් දෙසට හැරවීම කරන විටකදී, වම් දිශාවේ ආරක්ෂිතතාවය පිටුපස බලන කාර්යාධිකාරීන් මෙන්ම පම වීඩියෝ සහතික කිරීම සිදු කළ හැකි තත්වයේ පිටුපස බලන චාන්සර්ස් සහිතව, හැරවීමේ අංශු දරණ වැඩි භාගය කර, ප්‍රථමයෙන් මාර්ගයේ වම් දිශාව වෙතට හැරීමේදී,
  - 2 මාර්ග මධ්‍යස්ථයේ ඉදිරියේදී, හැරවීමේ අංශු දරණ වැඩි භාගය කර,
  - 3 මාර්ග මධ්‍යස්ථයේදී, වම් මධ්‍යස්ථයේ වඩාත් පහසුවේ දිශා අද්දරයට හැරවීමේ අංශු දරණ වැඩි භාගය කර,
  - 4 වම් දිශාවට හැරවීමේ අංශු දරණ, වම් පෙදෙසේ ධාවනය කරයි.
- 1 左折しようとする場合は、左側の安全をバックミラーと自分自身の目できよく確認し、合図をしてから、あらかじめ道路の左側に寄りましょう。  
 2 交差点の手前で再び合図を行いましょ。  
 3 交差点では、交差点の側端に沿って徐行しながら通行しましょう。  
 4 左折をした後は、左側通行をしましょう。



වම් දිශා අද්දරය වෙතට හැරීමේදී, **左端に寄らないと...**

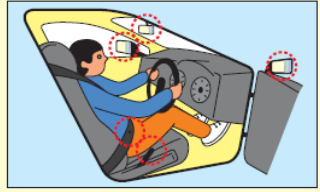
- වම් දිශාව වෙතට ධාවනය වන සහ හැරවීමේ අංශු දරණ,
- පෙදෙසේ පැමිණෙන වාහන සහ දැකිය යුතු වාහන ධාවනය කර ගොනාකි වැනි,
- 左側を通過する車と衝突
- 直進車や右折車が通れない

8 නිපුණතාව අත්පරිමාවේ ක්‍රියා කළාපයන් **確認の中止行為**

- සහන සඳහා වැඩි කාලයක්, දායක ක්‍රියාවක් දැක්වීම, ඒ ජ්‍යාතයේදී නිපුණතාව අත්පරිමාව පිළිබඳව දැනුවත්.
- 以下のような危険な行為がみられた場合、その場で確認を中止します。
- (c.p)
- දැකිය යුතු වාහන වෙතට හැරවීම.
  - මාර්ග මධ්‍යස්ථයේ පහසුවෙන් සිටි කළයුතු.
  - වරක් හැරවීමේ අංශු දරණ නොමැතිව පිටුපස බලන (හැරවීමේ පිටුපස බලන හැරවීමේ ඉර පසු කිරීම පිළිබඳව).
  - වෙනත් වාහන වල මගීන්ගෙන් බාධා සිදු කළයුතු.
  - අදාළ අවස්ථාවේ මග පෙන්වීම වලට අදාළ නොවන පිටුපස බලන.
  - අදාළ අවස්ථාවේ මග පෙන්වීම වලට අදාළ නොවන පිටුපස බලන.
  - මාර්ග මධ්‍යස්ථයේ වල හැරවීමේ අංශු දරණ ධාවනය කිරීම සිදු කළයුතු.
- ※ අදාළ අවස්ථාවේ මග පෙන්වීම අවස්ථාවේදී, ඒ සමඟ, මාර්ග මධ්‍යස්ථයේ වල හැරවීමේ පිටුපස බලන වලක, අදාළ මාර්ග කිරීමේ සහන කර, ඒ පිළිබඳව කළාපය කර හැරවීම සහන වෙයි.
- (例)
- 右側通行をしたとき
  - 信号無視をしたとき
  - 一時停止場所で停止しなかったとき (停止したが停止線を越えたとき)
  - 他の自動車の進路を妨害するとき
  - 係官の指示に従わなかったとき
  - コースから逸脱しそのまま進出したとき
  - 障害物に接触しそのまま進出したとき
- ※ コースから逸脱しそうなとき、障害物に接触しそうなときは、周囲をよく確認し、後退してやり直しましょう。

නිපුණතා සහතිකය ලබා ගන්නා ඉල්ලුම් කරුවන් වෙත **実技の確認を受けられる方へ**

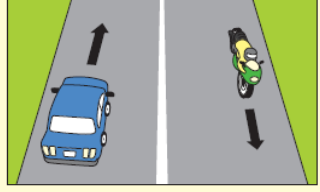
1 විය හැරවීමට මෙන්ටර් රථයට පිවිසීමෙන් පසු ක්‍රියා පිළිවෙල **乗車後の措置**



විය හැරවීමට මෙන්ටර් රථයට පිවිසීමෙන් පසුව, පියවර දැක්වෙන සහ විය හැරවීමට පිටුපස බලන කාර්යාධිකාරී සහන ආනයන පවත්වයි.

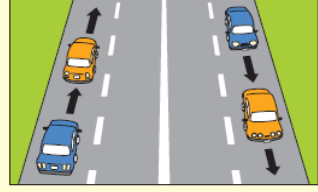
乗車したら、座席とバックミラーを調整してシートベルトを締めます。

2 රථ වාහන හැරවීමේ මාර්ග පථ **進行区分**



මාර්ගයේ මධ්‍යස්ථයේ වම් පෙදෙසේ හැරවීමේ අංශු දරණ මාර්ග පථය මාර්ග මධ්‍යස්ථයේ මාර්ග පථය ධාවනය කරයි.

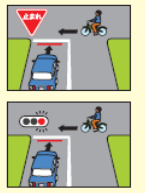
道路の中央から左側の部分を通行しましょう。



වම් දිශාවට මග පෙන්වීම ධාවනය කිරීමට නියමය රථ වාහන ධාවනය මාර්ග පථය අදාළව සහිත මාර්ගයකදී, වම් පෙදෙසේ හැරවීමේ අංශු දරණ මාර්ග පථය ධාවනය කරයි.

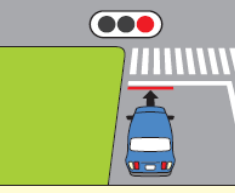
同一方向に2つの車再通行帯がある場合は、左側の通行帯を通行しましょう。

3 මාර්ග සංඥා එළි, මාර්ග සංඥා පුවරු වලට අනුකූලව රථ ධාවනය **信号、標識に従った運転**



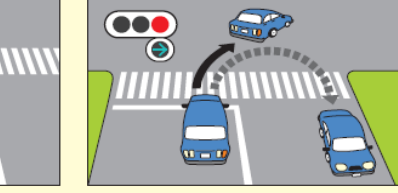
- 1 වරක් හැරවීමේ අංශු දරණ පුවරුව, වරක් වර දැල්වෙන රක්ෂිත වරක් මාර්ග සංඥා එළි **一時停止標識・赤の点滅信号**
- වරක් හැරවීමේ අංශු දරණ පුවරුව මෙන්ම වරක් වර දැල්වෙන රක්ෂිත මාර්ග සංඥා එළි එළිවන විට, අතිරේකයෙන් හැරවීමේ ඉර පසු කිරීමේ අංශු දරණ (අනුකූලව දැක්වීමේ අංශු දරණ).
  - වරක් හැරවීමේ පිටුපස බලන, මාර්ග මධ්‍යස්ථයේ ධාවනය කරන රථ වාහන වල ධාවනය බාධා නොවන තුරු, වම් පෙදෙසේ ආරක්ෂිත මාර්ග පථය ධාවනය කරයි.
  - 一時停止標識がある場合や赤信号の点滅の場合には、必ず停止線の直前で一時停止しましょう。
  - 一時停止した後、交差点道路を通行する車両の進路を妨げないよう、左右の安全をよく確認してから発進しましょう。

2 රක්ෂිත වරක් මාර්ග සංඥා එළි **赤信号**



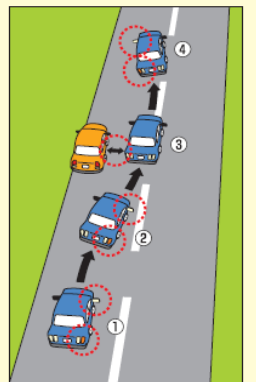
- රක්ෂිත වරක් මාර්ග සංඥා එළි එළිවන විට, අතිරේකයෙන් හැරවීමේ ඉර පසු කිරීමේ අංශු දරණ (අනුකූලව දැක්වීමේ අංශු දරණ).
- 赤信号の場合は、必ず停止線の直前で停止しましょう (全ての方向に進行できません。)

3 නිල වරක් මාර්ග සංඥා එළි **青の矢印信号**



- රක්ෂිත වරක් මාර්ග සංඥා එළි කළ විට, වරක් වර දැල්වෙන නිල වරක් මාර්ග සංඥා එළිවන විට, වරක් වර දැල්වෙන නිල වරක් මාර්ග සංඥා එළිවන විට, රථය හැරවීමේ අංශු දරණ.
- 赤信号で青色の矢印が点灯している場合は、矢印の方向にだけ進行できます (右向きの場合には、転回することもできます。)

5 මාර්ග අවහිරතාවන් මග හැර ගමනා ගමනය කිරීම **障害物の側方通過**

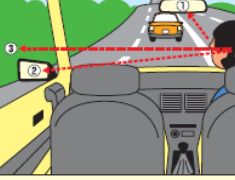


- 1 රථයේ පිටුපස බලන පිටුපස බලන කාර්යාධිකාරීන් මෙන්ම පම වීඩියෝ සහතික කිරීම සිදු කළ හැකි තත්වයේ පිටුපස බලන චාන්සර්ස් සහිතව, හැරවීමේ අංශු දරණ වැඩි භාගය කර, ප්‍රථමයෙන් මාර්ගයේ වම් දිශාව වෙතට හැරීමේදී,
  - 2 මාර්ග මධ්‍යස්ථයේ ඉදිරියේදී, හැරවීමේ අංශු දරණ වැඩි භාගය කර,
  - 3 මාර්ග මධ්‍යස්ථයේදී, වම් මධ්‍යස්ථයේ වඩාත් පහසුවේ දිශා අද්දරයට හැරවීමේ අංශු දරණ වැඩි භාගය කර,
  - 4 වම් දිශාවට හැරවීමේ අංශු දරණ, වම් පෙදෙසේ ධාවනය කරයි.
- 1 後方をバックミラーで確認し、進路を変更する約3秒前に合図を合います。
  - 2 対向車がないことを確認し、右側の安全をバックミラーと自分自身の目できよく確認してから、進路を変更しましょう。
  - 3 道路工事、駐車車両等の障害物の側方には、安全な間隔 (横ねメートル) を保持し、側端がとれないときは、徐行して安全を確認しながら通行しましょう。
  - 4 合図を行い、左側の安全をバックミラーと自分自身の目できよく確認してから、進路を戻しましょう。

4 සමත් වීමේ කාර්ය මාර්ගය වෙනස් කර ගන්නා විට අනුගමනය කර යුතු ආරක්ෂිත ක්‍රියා පටි භාවය **進路変更時の安全確認の方法**

- සමත් වීමේ කාර්ය මාර්ගය වෙනස් කිරීමේදී, මාර්ගයේ අධිකාරීන් මෙන්ම පම වීඩියෝ සහතික කිරීම සිදු කළ හැකි තත්වයේ පිටුපස බලන චාන්සර්ස් සහිතව, හැරවීමේ අංශු දරණ වැඩි භාගය කර, ප්‍රථමයෙන් මාර්ගයේ වම් දිශාව වෙතට හැරීමේදී,
- සමත් වීමේ කාර්ය මාර්ගය වෙනස් කිරීමේදී, මාර්ගයේ අධිකාරීන් මෙන්ම පම වීඩියෝ සහතික කිරීම සිදු කළ හැකි තත්වයේ පිටුපස බලන චාන්සර්ස් සහිතව, හැරවීමේ අංශු දරණ වැඩි භාගය කර, ප්‍රථමයෙන් මාර්ගයේ වම් දිශාව වෙතට හැරීමේදී,
- 進路変更とは、路端から発進するとき、路端に停止するとき、障害物を避けるとき、交差点で右左折するときなど走行しながら左右に走行位置を変更することをいいます。
- 進路変更するときには、進路前方の安全を確かめるとともに、次のように後続車が接近していないか確かめましょう。また、中央線を越えて進路変更する場合は、対向車にも注意しましょう。

වම් දිශාවට මාර්ගය වෙනස් කිරීම **左へ進路を変える**



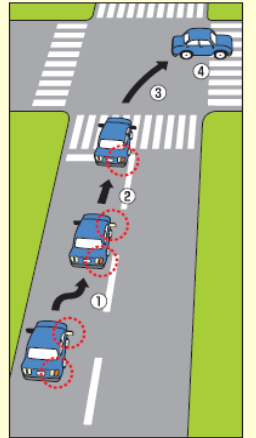
- 1 රථය හැර වැඩි පිටුපස බලන කාර්යාධිකාරීන් මෙන්ම,
- 2 රථය අංශු දරණ හැර වැඩි පිටුපස බලන කාර්යාධිකාරීන් මෙන්ම,
- 3 කාර්යාධිකාරීන් නොමැතිව පහසුවෙන් පම වීඩියෝ සහතික කිරීම සිදු කළ හැකි තත්වයේ,

දකුණු දිශාවට මාර්ගය වෙනස් කිරීම **右へ進路を変える**



- 1 ルームミラーを見る
- 2 ドアミラーを見る
- 3 ミラーの死角部分を直接目視する

6 දකුණු දෙසට හැරවීමේ ක්‍රමය **右折の方法**



- 1 දකුණු දෙසට හැරවීමේ කරන විටකදී, දකුණු දිශාවේ ආරක්ෂිතතාවය පිටුපස බලන කාර්යාධිකාරීන් මෙන්ම පම වීඩියෝ සහතික කිරීම සිදු කළ හැකි තත්වයේ පිටුපස බලන චාන්සර්ස් සහිතව, හැරවීමේ අංශු දරණ වැඩි භාගය කර, ප්‍රථමයෙන් මාර්ගයේ වම් දිශාව වෙතට හැරීමේදී,
  - 2 මාර්ග මධ්‍යස්ථයේ ඉදිරියේදී, හැරවීමේ අංශු දරණ වැඩි භාගය කර,
  - 3 මාර්ග මධ්‍යස්ථයේදී, වම් මධ්‍යස්ථයේ වඩාත් පහසුවේ දිශා අද්දරයට හැරවීමේ අංශු දරණ වැඩි භාගය කර,
  - 4 දකුණු දිශාවට හැරවීමේ අංශු දරණ, වම් පෙදෙසේ ධාවනය කරයි.
- 1 右折しようとする場合は、右側の安全をバックミラーと自分自身の目できよく確認し、合図をしてから、あらかじめ道路の中央に寄りましょう。
  - 2 交差点の手前で再び合図を行いましょ。
  - 3 交差点の中心のすぐ内側を徐行しながら、対向車の進路を妨げないように通行しましょう。
  - 4 右折をした後は、左側通行をしましょう。

මාර්ගයේ මධ්‍යස්ථයේ වම් පෙදෙසේ හැරවීමේ අංශු දරණ මාර්ග පථය මාර්ග මධ්‍යස්ථයේ මාර්ග පථය ධාවනය කරයි.

中央に寄らないと...

- දකුණු දිශාවට හැරවීමේ අංශු දරණ,
- පෙදෙසේ පැමිණෙන වාහන සහ දැකිය යුතු වාහන ධාවනය කර ගොනාකි වැනි,
- 右側を通過する車と衝突
- 直進車や左折車が通れない