

漁海況月報

平成28年7月25日

愛知県水産試験場 漁業生産研究所

1 海況予測

(1) 現況

7月19日の人工衛星画像によると、黒潮は、潮岬で接岸したあと東進し、八丈島周辺を通過して、房総半島沖を流れています。

渥美外海～遠州灘にかけては黒潮系暖水が波及しており、広く暖水に覆われています。また、沿岸域では東向きの流れがみられます。

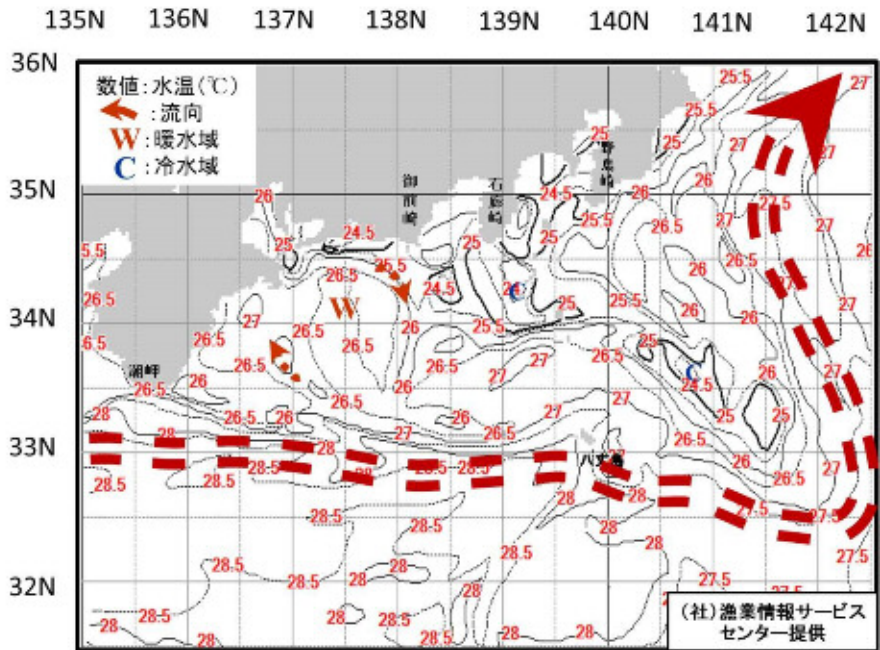


図1 海況の現況[2016年7月19日]

(2) 予測

黒潮の流量は徐々に増加しています。今後は八丈島の北を通る流路 (D型～N型) に徐々に移行すると考えられます。

渥美外海は、沖合域の200m水温は平年にくらべて1.4°Cとやや高めで推移(図2)していますが、N型へ移行後は徐々に低下すると考えられます。

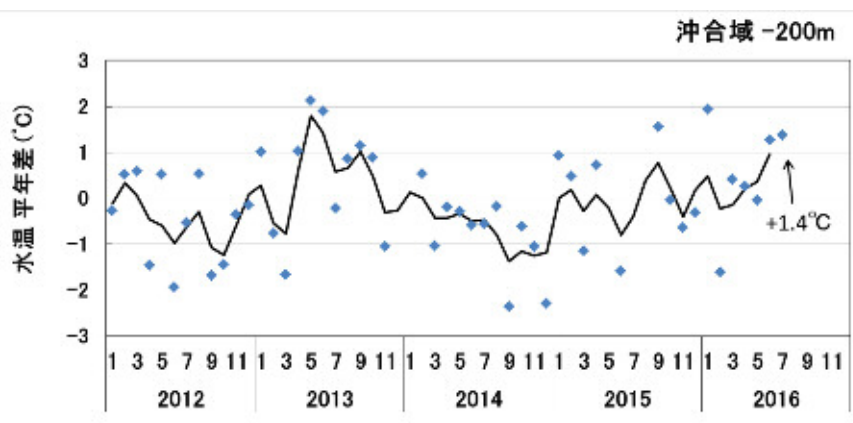


図2 沖合域の水温(A11点、A19点の200mの平均)

2 シラス

6月の漁獲量は33トンで、1980年に6トンという記録に次いで少ない量となりました。ここ数年、7月に漁獲量が急激に減少する年が続いていましたが、今年も1ヵ月程度早く6月に減少傾向となってしまいました(表4)。

操業船のCPUE(1日1ヶ統当たりの漁獲量)は、7月上旬は40カゴに回復しましたが、中旬以降は20カゴで推移しています(図3)。

漁場は5月上旬から中旬は渥美外海でしたが、6月下旬からは内湾での操業もはじまりました。現在、外海の漁場は県境付近まで細長く広がっており、静岡県でも漁獲があることから、内湾のシラスが東向きの海流に乗って流されていることがうかがわれます。

魚体測定の結果からは、6月26日と7月6日のモードが21~23mmから27~29mmへ大きくなっており、成長速度は約0.6mm/日と見積もられます。この時期としては平均的な値です。また、7月12日の結果では17mm未満の小型群が存在し、7月末頃までは漁獲サイズへの加入が続くと考えられます。

現在、渥美外海の海況はシラスの来遊には不適な高温状態が継続しており、7月の外海のカタクチイワシ卵採集数(表2)も少ない状況から、外海からのシラス供給は少ないと考えられます。

一方で、内湾のカタクチイワシ卵採集数は5、6月に比べると少ないものの、ある程度の採集数があったことから(表3)、8月の漁獲は低いながらも現在の水準で推移すると考えられます。

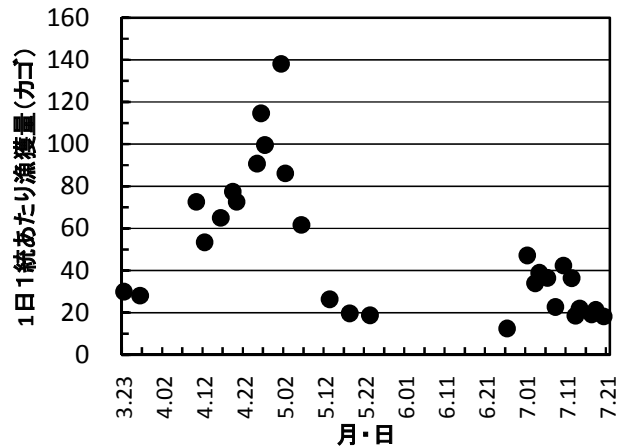


図3 シラス操業船のCPUE(1日1ヶ統あたり漁獲量)の変化

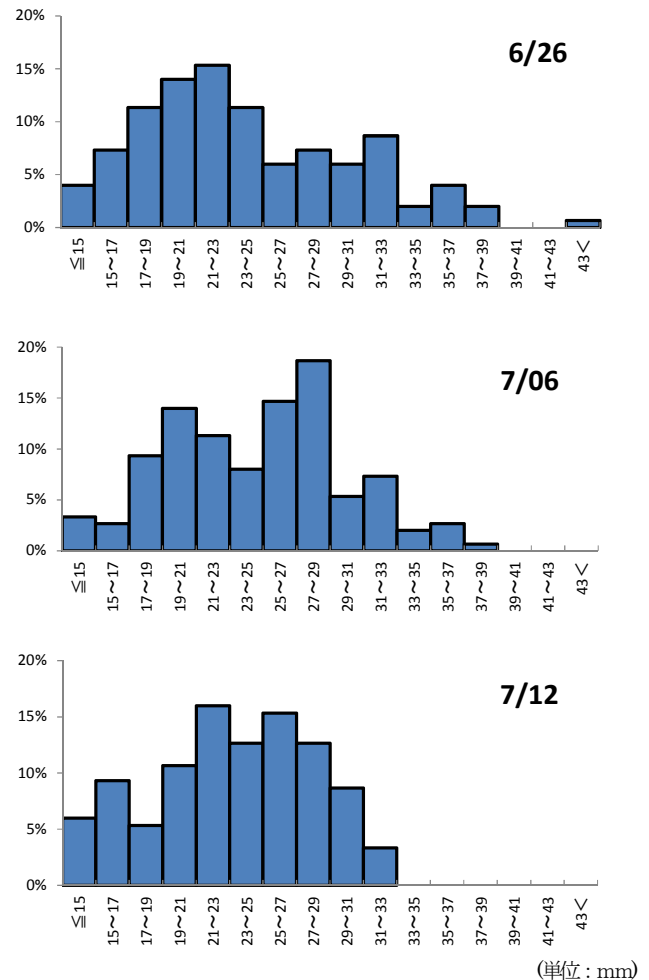


図4 シラス体長組成の変化(単位: mm)

3 カタクチイワシ

6月の漁獲量は2,128トンでした(表5、水試の推計値)。漁場は伊勢湾から湾口部となっていました。7月に入ってから、外海にも操業範囲は広がっており、7月18日現在の漁獲量は1,374トンとなっています(水試の推計値)。

操業船のCPUE(1日1ヶ統当たりの漁獲量)は、6月は約4~9トン程度で変動しながら推移していましたが、7月中旬では約8トン前後で安定しています(図5)。

魚体は、5月のサンプルでは、モードは6cmでした。6月になるとモードは7cmとなっていました。7月上旬のモードは7.5cmで、比較的揃ったサイズで漁獲されていました。

今のところ、7月上旬の熊野灘における中型まき網のカタクチイワシ漁獲量はまとまった漁がなく、沖合群の来遊は期待できない状況です。内湾の漁獲組成もマイワシが主体でカタクチイワシの混獲率は低く、操業船のCPUEも増加していないことから、内湾のカタクチイワシ資源は少なく、8月の漁獲は現在の低い水準で推移するものと考えられます。

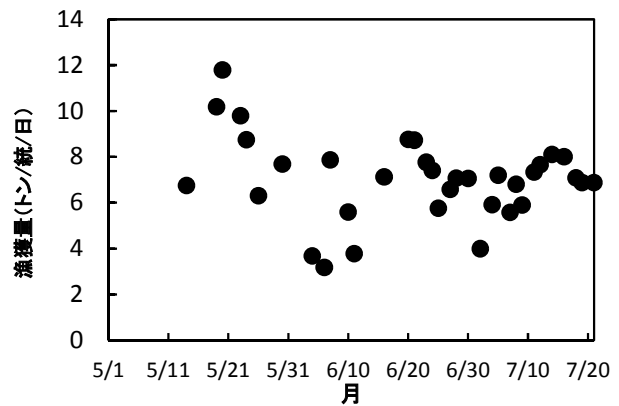


図5 カタクチイワシ CPUE (1日1統あたり漁獲量)の変化

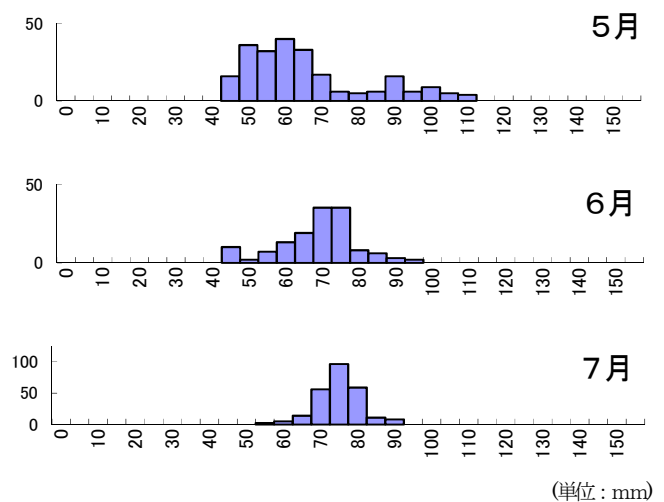


図6 カタクチイワシ体長組成の変化

4 マイワシ

6月の漁獲量は4,736トンでした(表6、水試の推計値)。これは、1980年代の好漁であった時代と同水準です。漁場は三河湾を中心に、伊勢湾湾口部となっていました。7月の漁獲量は18日までで2,293トンと高水準の漁獲が続いています(水試の推計値)。

操業船のCPUE(1日1ヶ統当たりの漁獲量)は、6~7月上旬までは約10~18トンで変動して推移していましたが、中旬になると約12~14トンで安定するようになりました(図7)。

魚体は、5月は4.5cmと7.5cmにピークがありましたが、6月のサンプルはモードが9cmとなり、1ヵ月で約2.5cm成長したことになります。7月上旬のモードは8.5cmですが、13cm以上の個体も散見されるようになっていきます(図8)。

7月上旬の熊野灘における中型まき網のマイワシ漁獲量は例年通り低下しており、沖合群の来遊は期待できない状況です。いまのところ操業船のCPUEはあまり低下していませんが、今後の漁獲主体は内湾にいる魚群となるため、8月の漁獲は現在をやや下回る水準で推移するものと考えられます。

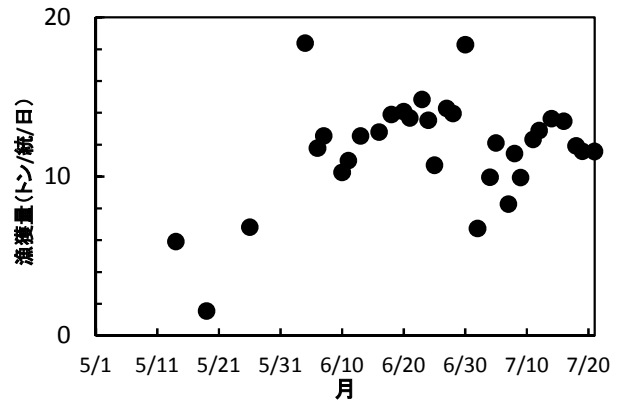


図7 マイワシCPUE(1日1統あたり漁獲量)の変化

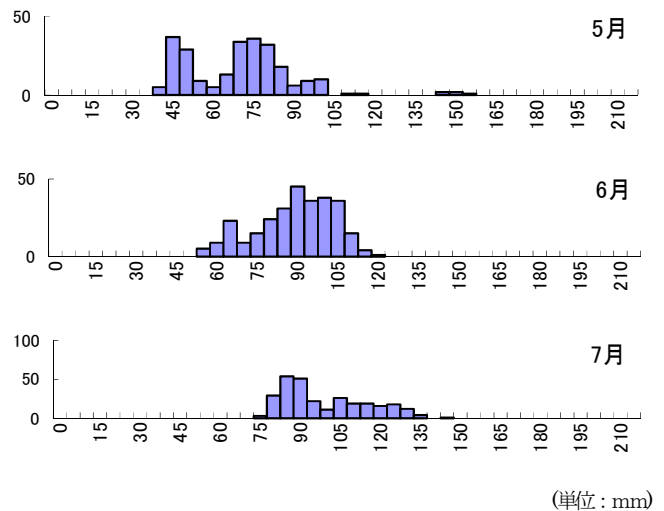


図8 マイワシ体長組成の変化

(単位: mm)

5 イカナゴ

7月21日に外海の出山海域において、イカナゴ夏眠魚の調査（空釣り）を実施しました。

採集尾数の平均は51尾/kmで、先月の調査と同程度でした(表1)。

体長組成から、ほぼ0歳魚で、肥満度の平均は3.8でした。

昨年、一昨年と夏季の減耗が確認されているため、今年も夏眠が終了するまで継続して調査を実施する予定です。

表1 イカナゴ夏眠魚調査結果

	イカナゴ夏眠魚 採集量 (尾/km)								
	4月	5月	6月	7月	8月	9月	10月	11月	12月
2000	9	13	60		76	46	183		12
2006				2,535					
2007		1,128	2,180		1,682		1,039		544
2008	77	45	49			121		68	30
2009		435	438				740		501
2010		792	3,306				1,333		1,589
2011		964	2,910				425		518
2012	230	378		1,721			1,869		1,324
2013	462	1,268	2,597						1,690
2014	146	1,670	(659)* ¹	110			49		116
2015	119* ²	61	132		47	1	4	7	5
2016	0.5	86*³	41	51					

* 1 2014年6月は三重水研の調査結果

* 2 2015年4月の調査日は、5月1日

* 3 2016年5月9日の採集では28尾、5月24日の採集では86尾。

表2 渥美外海の卵採集数(15点合計)

(単位:個)

年/月	1	2	3	4	5	6	7	8	9	10	11	12	合計
2013	0	0	320	102	340	388	159	20	4	0	0	0	1,333
2014	0	0	149	1,071	329	20	37	114	249	59	4	0	2,032
2015	0	2	703	15	1	112	126	12	5	148	0	5	1,129
2016	0	0	0	50	27	24	93						194
平均(過去5年)	0	0	243	613	606	256	304	108	76	42	1	1	2,187

表3 伊勢湾の卵採集数(15点合計)

(単位:個)

年/月	1	2	3	4	5	6	7	8	9	10	11	12	合計
2013	N	N	N	0	30	1,237	4,764	1,366	876	9	42	N	8,324
2014	N	N	N	10	502	221	733	164	88	315	291	N	2,324
2015	N	N	N	1	191	160	30	1,291	61	132	768	N	2,634
2016	N	N	N	0	1,329	1,236	748						3,313
平均(過去5年)	N	N	N	4	565	1,096	2,207	886	374	95	230	N	5,458

表4 愛知県シラス類漁獲量

(単位:トン)

年\月	1	2	3	4	5	6	7	8	9	10	11	12	合計
2011	1	0	0	169	583	1,168	1,219	517	677	547	478	279	5,637
2012	9	0	0	110	444	832	1,383	1,167	679	1,142	496	181	6,443
2013	4	0	0	723	1,667	374	250	295	1,248	322	353	127	5,363
2014	0	0	0	594	2,828	527	18	891	672	1,400	592	236	7,758
2015	0	0	6	980	3,255	1,466	40	166	164	1,002	1,886	938	9,903
2016	11	0	94	1,210	691	33	507						2,546
10年平均	2	0	7	419	1,585	1,061	610	562	542	737	555	224	6,306

* 7月は、18日まで

表5 愛知県カタクチイワシ漁獲量

(単位:トン)

年\月	1	2	3	4	5	6	7	8	9	10	11	12	合計
2011	37	92	116	561	768	1,945	3,610	4,935	572	159	294	401	13,491
2012	46	0	0	260	1,471	1,792	1,824	3,704	2,197	483	851	354	12,983
2013	0	0	0	0	803	2,680	4,794	5,382	2,382	1,082	2,811	1,768	21,702
2014	446	0	0	655	269	2,864	5,389	3,742	3,009	2,609	1,971	703	21,657
2015	231	226	0	131	0	286	4,707	2,888	2,900	665	1,223	361	13,617
2016	85	0	14	0	851	2,128	1,374						4,453
10年平均	84	48	12	226	736	1,826	4,107	4,147	2,596	1,505	1,330	739	17,357

* 2016.6以降は水試の推計値

* 2016.7は、18日まで

表6 愛知県マイワシ漁獲量

(単位:トン)

年\月	1	2	3	4	5	6	7	8	9	10	11	12	合計
2011	0	0	1	0	2	29	361	1,223	1,091	264	68	4	3,044
2012	0	0	0	0	0	72	49	499	214	52	0	0	886
2013	0	0	0	0	1	8	107	577	295	3	0	0	992
2014	0	0	0	<1	0	104	269	1,547	1,334	617	422	180	4,474
2015	76	78	0	0	0	4	1,010	2,100	3,184	2,684	1,413	574	11,123
2016	74	0	0	0	75	4,736	2,293						7,179
10年平均	8	9	0	0	1	29	255	757	736	432	212	81	2,519

* 2016.6以降は水試の推計値

* 2016.7は、18日まで