

1 概況

今週は植物プランクトンがさらに減少したうえ、1～2日間隔で降雨があり、漁場には十分な栄養塩が供給されました。そのため多くの地区でノリ芽の色は良く、目立った病障害もなく、順調に育苗されています。また、育苗網の冷蔵入庫も進み、一部地区では単張りも始まりました。その一方で気温が高く、風も弱いため、網の汚れが目立つようになりました。来週は小潮まわりに入るため、干出がかかりにくくなります。早めに網を洗い、気温の低い早朝を中心に十分な干出をかけて入庫を進めてください。また、食害の発生についての情報もあるため、単張りを始める前には必ず対策をしてください。

2 気象・海況

|                         |       |         |                         |       |         |                         |     |        |
|-------------------------|-------|---------|-------------------------|-------|---------|-------------------------|-----|--------|
| <b>&lt;水温&gt; 11月8日</b> |       |         | <b>&lt;水温&gt; 11月9日</b> |       |         | <b>&lt;潮位&gt; 11月8日</b> |     |        |
| 1～2号<br>ブイ平均<br>(-3.5m) | 日平均水温 | 18.6 °C | 漁生研<br>(-3.0m)          | 10時水温 | 20.5 °C | 名古屋港<br>(TDL)           | 平均  | 155 cm |
|                         | 平年差   | +0.4 °C |                         | 平年差   | +0.8 °C |                         | 平年差 | +7 cm  |

**<栄養塩・赤潮>** (各のり研究会調査)

| 地区     | 栄養塩           | 赤潮 | 特記事項                |
|--------|---------------|----|---------------------|
| 知多西部地区 | 多い(局所的にやや少ない) | なし | 植物プランクトンは局所的に散見される。 |
| 知多東部地区 | 多い            | なし | 植物プランクトンはほとんどいない。   |
| 西三河地区  | 多い            | なし | 植物プランクトンは少ない。       |
| 東三河地区  | 多い            | なし | 植物プランクトンはほとんどいない。   |

※基準(単位:  $\mu\text{g/L}$ ) 多い:121～、やや多い:81～120、やや少ない:41～80、少ない:～40

**<気温動向の予測>** (気象庁予報より)

|       |                                |
|-------|--------------------------------|
| 今後1週間 | 最高気温と最低気温はともに、平年並か平年より高い見込みです。 |
|-------|--------------------------------|

3 養殖状況

| 地区     | のり芽<br>サイズ | 展開         | 養殖状況                       |
|--------|------------|------------|----------------------------|
| 知多西部地区 | 肉眼視～6mm    | 展開中(3～20枚) | ノリ芽は良好。冷蔵入庫中。まもなく単張り開始。    |
| 知多東部地区 | 1～5mm      | 展開中(1～18枚) | ノリ芽は良好。冷蔵入庫中。一部地区で単張り開始。   |
| 西三河地区  | 1～10mm     | 展開中(1～5枚)  | ノリ芽は良好。冷蔵入庫中。一部地区で単張り開始。   |
| 東三河地区  | 3～7mm      | 5枚         | ノリ芽は概ね良好。珪藻付着で11/6より短期入庫中。 |

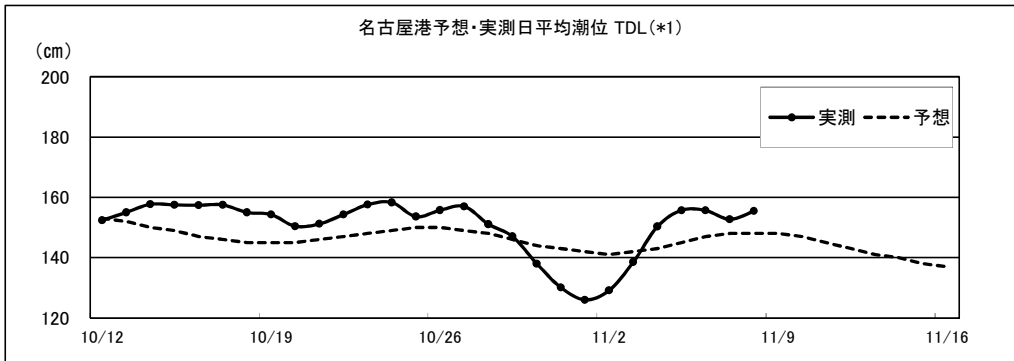
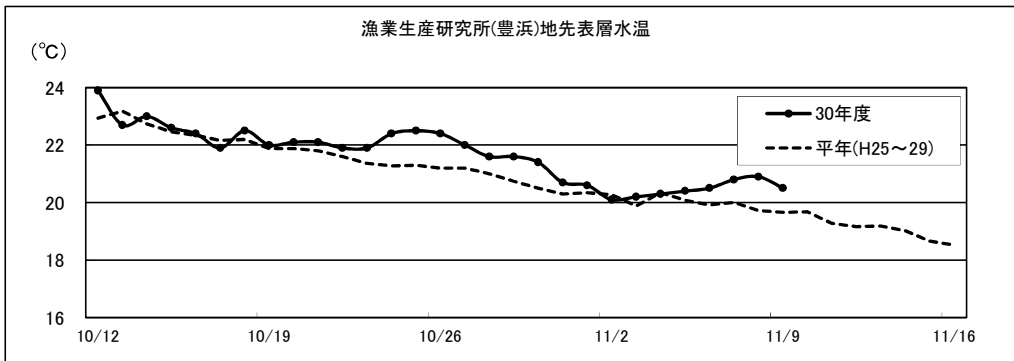
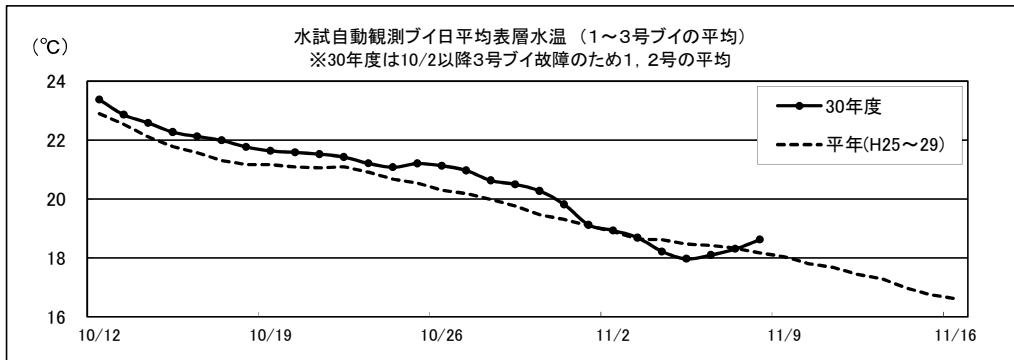
4 今後の管理

- ① 冷蔵入庫前には適正な干出を与え、伸ばしすぎず小芽入庫を心がけ、良質な種網の確保に努めること。
- ② 単張り後は魚類、カモによる食害に留意し、防除網の設置など食害対策を入念に行うこと。
- ③ 乾燥機など加工機器の点検や洗浄を行い、板のり生産に備えること。

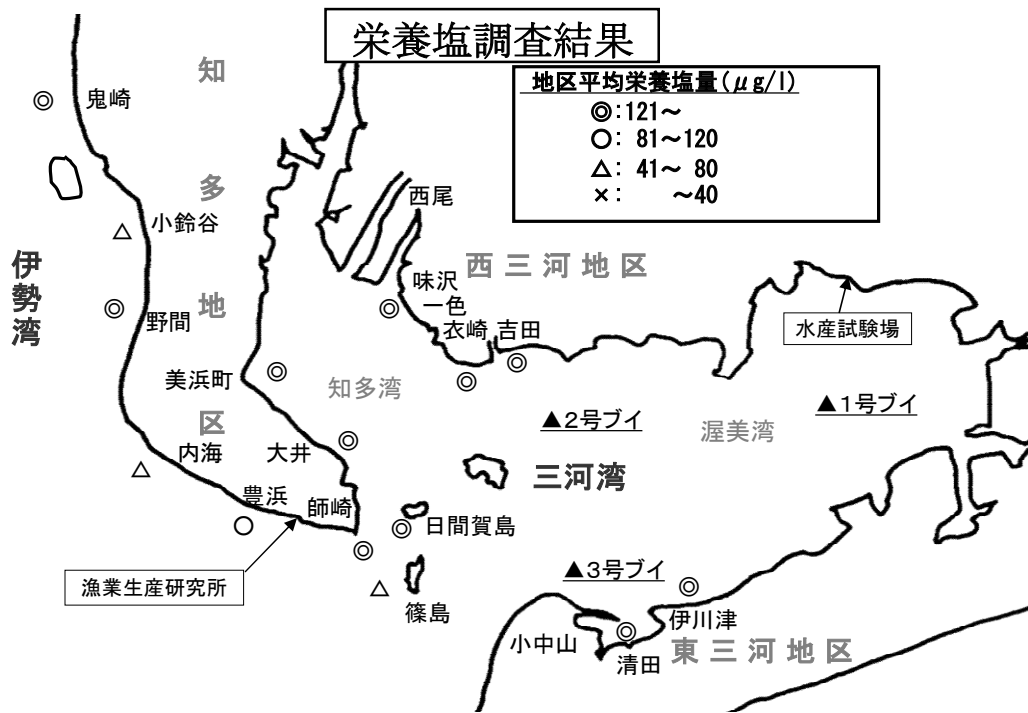
水産試験場が提供する「のり養殖情報」、「赤潮情報」及び「自動観測ブイ情報」は、インターネット上で閲覧することが出来ます。  
水産試験場ウェブページのトップページから移動できます。アドレス: <http://www.pref.aichi.jp/suisanshiken/>

内容に関する問い合わせ、ご意見は、愛知県水産試験場 企画普及グループ(TEL 0533-68-5198)へ  
次回は11月16日(金)発行予定です。

# 伊勢湾・三河湾海況データ



\*1 名古屋港潮位表基準面からの高さ。名古屋港潮位表基準面は、NP(名古屋港基準面)より5.0cm高い基準面。



栄養塩調査日：知多、西三河：11月8日(木)、東三河：11月7日(水)  
調査機関：知多のり研究会、西三のり研究会、東三のり研究会