

4 資料の保存管理

(1) 出土資料の保存管理

当センターでは、埋文センターおよび当センターが実施した発掘調査の出土品を保管管理している。センターの収蔵容量の関係で、利用頻度の低い出土資料については、旧新城東高等学校本郷校舎及び旧知多高等学校の建物を利用して分散収蔵している。

なお、9月6日、朝日遺跡出土品2,028点が国の重要文化財に指定された。

[出土品の収蔵状況]

保管場所		収蔵遺物(箱)		備考
		土器・石器類	その他	
調査センター	収蔵庫B	1,292	0	重要文化財を含む
	収蔵庫D	10,022	0	
	特別収蔵庫	0	2,640	重要文化財を含む
	収蔵庫E	0	148	大型木製品(1点を1箱で換算)
	小計	11,314	2,788	
外部施設	旧本郷高校	28,215	0	
	旧知多高校	2,734	0	
	小計	30,949	0	
合計		42,263	2,788	整理作業中の出土品を除く

・特別収蔵庫は、環境変化の影響を受けやすい木器類・金属器類・骨角器類を恒温・恒湿(20℃・60%)で保管

(2) 出土品の市町村への譲与

地元での活用を希望する市町村に対しては譲与を実施しており、平成24年度は豊田市へ遺物収納用コンテナにして2,625箱、安城市へ354箱を譲与した。

なお、これまでの累計は8市1町で、74遺跡9,293箱となる。

[譲与先と遺跡別譲与箱数]

市町村名	遺跡名と箱数	遺跡数	合計箱数
豊田市	上万場遺跡 12箱 伊保遺跡 20箱 根川3号墳 1箱 坂口遺跡 28箱	23	2,625
	高樋遺跡 4箱 三斗目遺跡 57箱 三本松遺跡 24箱 能見城跡 7箱		
	川原遺跡 730箱 天神前遺跡 30箱 郷上遺跡 638箱 本川遺跡 253箱		
	矢迫遺跡 19箱 寄元古墳群 4箱 上ノ段遺跡 2箱 今町遺跡 159箱		
	水入遺跡 553箱 御船城跡 8箱 矢並下本城跡 6箱		
	城山城跡 47箱 荒山古墳群 7箱 牛寺遺跡 12箱		
	第2東海自動車道郷上JCT内試掘調査 4箱		
安城市	姫下遺跡 270箱 惣作遺跡 84箱	2	354
合計		25	2,979

(3) 図書資料の管理

平成 24 年度末現在で所蔵する図書数は、合計 91,177 冊であり、うち調査報告書が 63,137 冊、市町村史 979 冊、雑誌類 27,061 冊である。

なお、これらは研究者をはじめ一般の方々の閲覧利用も可能である。

5 普及・啓発活動と研修

(1) 資料の貸出等

出土品の収蔵は本センターが管理し、図面・写真などの記録類は埋文センターが管理している。

平成 24 年度は出土品 55 件 1,469 点の貸出依頼、写真資料 7 件 27 点の撮影・掲載許可依頼があり、また、研究者や学生を中心に 18 件の資料調査依頼があった。

[主な出土資料の貸出]

申請者（施設名）	使用目的	貸出資料	点数	貸出期間
愛知県陶磁資料館	「土と炎の芸術—世界の土器—」に展示	一色青海遺跡土器	2	継続
瀬戸市 (瀬戸蔵ミュージアム)	「瀬戸焼の歩み」に展示	巡間 E 窯跡他陶器	6	継続
豊明市教育委員会	市歴史民俗資料室に展示	大脇城遺跡土器等	3	継続
埋文センター (愛知県陶磁資料館)	「愛知こども考古学研究室」に展示	大淵遺跡他土器等	118	継続
独立行政法人国立病院機構 名古屋医療センター	附属名古屋看護助産学校ロビーに展示	名古屋城三の丸遺跡土器等	20	継続
埋文センター (愛知県陶磁資料館)	「愛知こども考古学研究室」に展示	上品野 E 窯跡他土器等	29	前年度から継続 ～11/28
文化庁 (東京国立博物館)	「平成 24 年新指定国宝・重要文化財」 に展示(重要文化財指定調査も実施)	朝日遺跡土器等	251	1/18～5/22
横浜市歴史博物館	「海にこぎ出せ！弥生人」に展示	朝日遺跡骨角器	11	3/21～6/1
瀬戸市 (瀬戸蔵ミュージアム)	「瀬戸焼の歩み」に展示	今町遺跡陶器	1	3/30～11/8
一宮市博物館	「馬と人々の暮らし」に展示	志賀公園遺跡他木製品等	17	6/6～8/1
愛知県陶磁資料館	「戦国のあいち—信長の見た城館・陶磁・世界—」に展示	清洲城下町遺跡他土器等	441	7/24～10/2
あま市教育委員会	「ワクワク 古墳学習」の事業で使用	大淵遺跡他土器等	10	8/16～8/22
(公財) 瀬戸市文化振興財団 (瀬戸蔵ミュージアム)	「古瀬戸の誕生—陶祖藤四郎伝説とその時代—」に展示	塚原 1 号窯跡他陶器	17	8/29～1/21
みよし市歴史民俗資料館	「猿投窯、みよしへ～みよしにおける猿投窯の展開と終焉～」に展示	黒笹 89 号窯跡陶器	16	9/4～12/19
愛知県美術館	「美しき日本の自然」に展示	朝日遺跡土器等	135	9/18～11/26
吉野ヶ里公園管理センター	「よみがえる邪馬台国～女王卑弥呼戦う！〈狗奴国〉の謎～」に展示	廻間遺跡土器	1	9/19～12/3

春日井市教育委員会 (文化フォーラム春日井)	「春日井の古代史事始V」に展示	勝川遺跡他陶器等	32	9/21～10/10
新 城 市 教 育 委 員 会 (長篠城址史跡保存館)	「長篠城籠城武士 林主水家の足跡」に 展示	中山砦跡鉄製品	1	10/25～11/29
埋 文 セ ン タ ー (愛知県陶磁資料館)	「愛知こども考古学研究室」に展示	塚原1号窯跡他陶器等	53	11/28～継続
愛知県教育委員会生涯学習 課 文 化 財 保 護 室 (貝殻山貝塚資料館)	「朝日遺跡よみがえる弥生の技」に展示	朝日遺跡土器等	110	3/11～継続

[出土資料の撮影・掲載許可]

申請者	使用目的	許可資料	点数	許可日
横浜市歴史博物館	「海にこぎ出せ！弥生人」に展示・図録掲載	朝日遺跡骨角器	2	4/3
國學院大學	『東日本の弥生時代青銅器祭祀の研究』に掲載	朝日遺跡青銅器	5	5/7
浜松市博物館	「浜松城主 堀尾吉晴」に展示・図録掲載	堀尾氏邸宅跡発掘調査写真	9	10/10
中日新聞	中日新聞に掲載	清洲城下町遺跡はぎ取り資料	1	11/19
名古屋市市政資料館	「新修 名古屋市史資料編 考古2」に掲載	名古屋城三の丸遺跡陶磁器	1	12/21
名古屋市市政資料館	「新修 名古屋市史資料編 考古2」に掲載	名古屋城三の丸遺跡磁器	2	1/28
中部日本放送	報道特別番組で放送	清洲城下町遺跡陶器等	7	2/6

(2) 調査センターでの展示

当センターでは、資料管理閲覧室において、見学者のための常設展示を行うとともに、春季、秋季には、ロビーの展示ケースにおいて、重要文化財の特別公開を実施した。

[調査センター見学者]

区 分		期間別見学・利用者数		見学・利用者数合計
常設展示期間	個人	383名	481名	
	団体	8団体 98名		
特別公開期間	個人	127名	127名	
	団体	0名		

[重要文化財特別公開]

イベント	実施日時	内 容	来館者数
春の特別公開	4月7日(土)・8日(日)	展示品の解説等	62名
秋の特別公開2012	11月3日(土)・4日(日)	国重要文化財 朝日遺跡出土品の展示 火おこし体験、拓本体験	65名

(3) 見学・研修の受け入れ

当センターでは、団体見学や職場体験学習など、8団体を受け入れるとともに、調査を実施した豊田市下山田代地区においては、埋文センターの協力を得て地元説明会を開催した。

[団体見学・職場体験・研修等の利用者数]

団体名	参加人数	内容	実施日
弥富ふるさとガイドボランティア	18名	施設見学	6/14
県立岡崎高校2年生	13名	職場体験	7/25
みよし市立三好中部小学校教員	1名	社会体験研修(柿根田遺跡)	8/6・9・10
西春日井地区社会科研究サークル	11名	施設見学	8/7
高等学校地理歴史科初任者研修	12名	発掘体験(柿根田遺跡)	8/24
川西縄文の会	14名	施設見学	10/4
県立岡崎北高校2年生	2名	発掘体験(皿田遺跡)・施設見学	12/25・26
清須市ガイドボランティア	27名	施設見学	3/27

[地元説明会]

遺跡名	内容	参加者数	実施日
豊田市下山田代地区内遺跡 (柿根田遺跡、猪移り遺跡)	発掘調査現場の公開と出土遺物の展示	50名	9/15

(4) 埋蔵文化財調査研究会

県内市町村・関係団体の埋蔵文化財担当職員を対象として、平成23年度に実施された発掘調査の成果を報告する埋蔵文化財調査研究会を7月6日(金)に実施し、57名の参加者があった

[調査遺跡と発表者]

遺跡名	所在地	発表者
南川遺跡	豊田市	調査センター 鈴木恵介
内田貝塚	豊橋市	豊橋市美術博物館 松本泰典
畑間遺跡・東畑遺跡	東海市	東海市教育委員会 宮澤浩司
普門寺旧境内	豊橋市	豊橋市美術博物館 村上 昇
清洲城下町遺跡	清須市	埋文センター 鈴木正貴
刈谷城跡	刈谷市	刈谷市教育委員会 鶴飼堅証
東下地遺跡	豊橋市	埋文センター 永井宏幸

(5) 学校授業への協力

県内の学校からの依頼を受けて、郷土学習の一環として、本センター職員が講師として学校に出向き、授業に協力することを行った。今年度は小学校1校で2回、中学校1校で1回の出前授業・体験学習を実施した。また、新たな取り組みとして中学校1校に保管資料の貸出を行った。

[出前授業等の実施内容]

学校名	参加学年	内容	実施日
半田市立乙川東小学校	6年生	土器に触れる体験、弥生時代の生活について	5/1
半田市立乙川東小学校	5年生	出土品に触れる体験学習について、火起こし体験について	3/12
豊田市立下山中学校	1年生	社会科で学習する遺跡や土器の話、発掘調査の話	3/14
津島市立神守中学校	1年生	1年生の社会科の授業に使用するため縄文土器片、弥生土器片の貸出	5/11～23

(6) その他の活動

①埋蔵文化財展

7月28日(土)から9月30日(日)まで愛知県陶磁資料館で開催した愛知県陶磁資料館企画展・愛知県埋蔵文化財センター埋蔵文化財展・愛知県立大学地域連携事業「戦国のあいち―信長の見た城館・陶磁・世界―」(主催:愛知県陶磁資料館・(公財)愛知県教育・スポーツ振興財団・愛知県公立大学法人愛知県立大学・愛知県教育委員会・中日新聞社)に収蔵品を貸出した。

②Web ページ

愛知県のホームページ内に開設した本センターのWeb ページで、事業内容、利用案内などとともに活動報告や発掘調査速報などの情報を紹介している。

アドレス: <http://www.pref.aichi.jp/0000032060.html>

[Web の項目と更新回数]

項目	内容	回数	
お知らせ	特別公開、見学会などの実施予定	16	49
活動報告	特別公開、見学会、出前授業などの実施報告	17	
調査報告	発掘調査中の遺跡の成果報告	15	
その他	入札の結果など	1	

6 施設の概要

(1) 設置時期

昭和62年(1987年)12月1日

(2) 施設規模

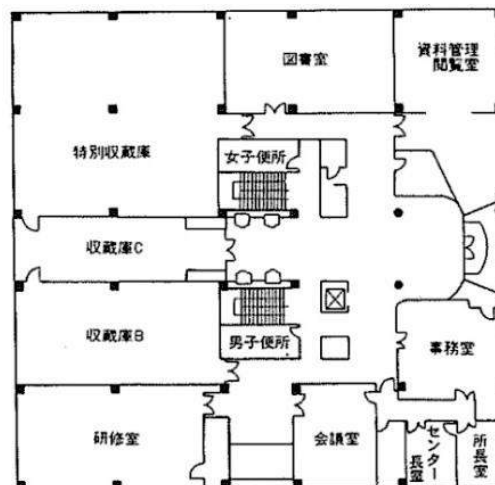
鉄筋コンクリート造 3階建

延床面積 3,930.44 m² 敷地面積 3,300 m²

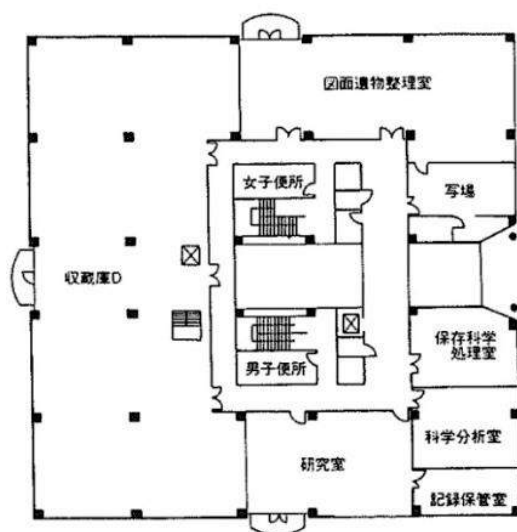
(3) 各階平面図



1階 1,124.45 m²



2階 1,391.46 m²



3階 1,326.81 m²

愛知県埋蔵文化財調査センター年報（平成 24 年度）

平成 26 年 9 月 30 日

編集・発行 愛知県埋蔵文化財調査センター

〒498-0017 愛知県弥富市前ヶ須町野方 802-24

TEL 0567-67-4164 FAX 0567-65-1841

Email maizobunkazai@pref.aichi.lg.jp

