

第8章 降下ばいじん量調査

1 目的

県内の降下ばいじん量及びその成分を把握することにより、ばいじん及び粉じんの防止対策等の基礎資料を得る。

2 調査方法

(1) 調査地点

表8-1及び図8-1に示す11地点で調査を実施した。

表8-1 降下ばいじん量調査地点

区域	番号	調査地点	
名古屋	1	東海市	横須賀中学校
	2	知多市	知多中学校
東三河	3	豊橋市	豊橋市役所
	4	豊川市	豊川市役所
	5	田原町	童浦小学校
尾張	6	一宮市	一宮保健所
内陸	7	瀬戸市	瀬戸市役所
	8	豊田市	豊田市役所環境センター
衣浦	9	半田市	乙川東小学校
	10	碧南市	大浜小学校
その他	11	岡崎市	岡崎保健所

(注) 3は豊橋市管理調査地点、8は豊田市管理調査地点



(注) 数字は表 8 - 1 の地点番号

凡 例	
○	: 県管理調査地点
●	: 豊橋市管理調査地点
■	: 豊田市管理調査地点

図 8 - 1 降下ばいじん量調査地点

(2) 調査項目

降下ばいじん量、溶解性成分（硫酸イオン、塩化物イオン）、不溶解性成分（灰分、熱灼減）、貯水量及びpHの7項目

(3) 調査期間及び調査頻度

平成12年4月1日から平成13年3月31日まで
検体は月1回、年間12回採取する。

(4) 試料採取方法及び分析方法

試料採取方法及び分析方法を表8-2に示す。

表8-2 試料採取方法及び分析方法

調査項目	試料採取方法	分析方法
降下ばいじん量	デポジットゲージによる1か月間連続捕集	重量法
溶解性成分（硫酸イオン、塩化物イオン）		イオンクロマトグラフ法
不溶解性成分（灰分、熱灼減）		重量法
貯水量		容量法
pH		ガラス電極法

3 測定結果

県内11地点の調査結果を表8-3に示す。

年平均値を区域別に見ると、名古屋区域及び衣浦地域で全県平均値よりも高く、東三河、尾張、内陸及びその他区域では全県平均値よりも低かった。

また、県内の月平均値の経月変化を図8-2に、年平均値の経年変化を図8-3に示す。

4 まとめ

降下ばいじん量は、昭和40年代と比較すれば大幅に改善されており、ここ数年は横ばいである。

表 8 - 3 平成12年度における降下ばいじん量調査結果

(単位:t/km²・月)

区 域	調 査 地 点		平成12年度 年平均値	月 間 値		平成11年度 年平均値
				最小値	最大値	
名古屋 区域	東海市	横須賀中学校	4.6	3.1	8.1	4.1
	知多市	知多中学校	3.1	2.1	5.3	3.0
区 域 平 均			3.9	-	-	3.6 *
東三河 区域	豊橋市	豊橋市役所	2.5	1.0	4.3	2.1
	豊川市	豊川市役所	2.5	1.5	6.4	2.0
	田原町	童浦小学校	3.1	1.5	7.3	2.7
区 域 平 均			2.7	-	-	2.3
尾張 区域	一宮市	一宮保健所	2.5	1.4	4.1	2.0
区 域 平 均			2.5	-	-	2.0
内陸 区域	瀬戸市	瀬戸市役所	2.2	1.0	4.0	1.7
	豊田市	豊田市役所環境センター	2.0	1.2	3.9	1.6
区 域 平 均			2.1	-	-	1.7 *
衣浦 区域	半田市	乙川東小学校	2.8	1.9	5.0	2.5
	碧南市	大浜小学校	4.3	2.4	7.3	4.2
区 域 平 均			3.5	-	-	3.4 *
その他 区域	岡崎市	岡崎保健所	2.4	1.3	5.7	2.5
区 域 平 均			2.4	-	-	2.5 *
全 県 平 均			2.9	-	-	2.6 *

(注) 各調査地点の年平均値は、算術平均により算出し、小数点以下第2位を四捨五入して小数点第1位まで求めた。

* : 平成12年度に継続して調査した地点の11年度結果の平均値

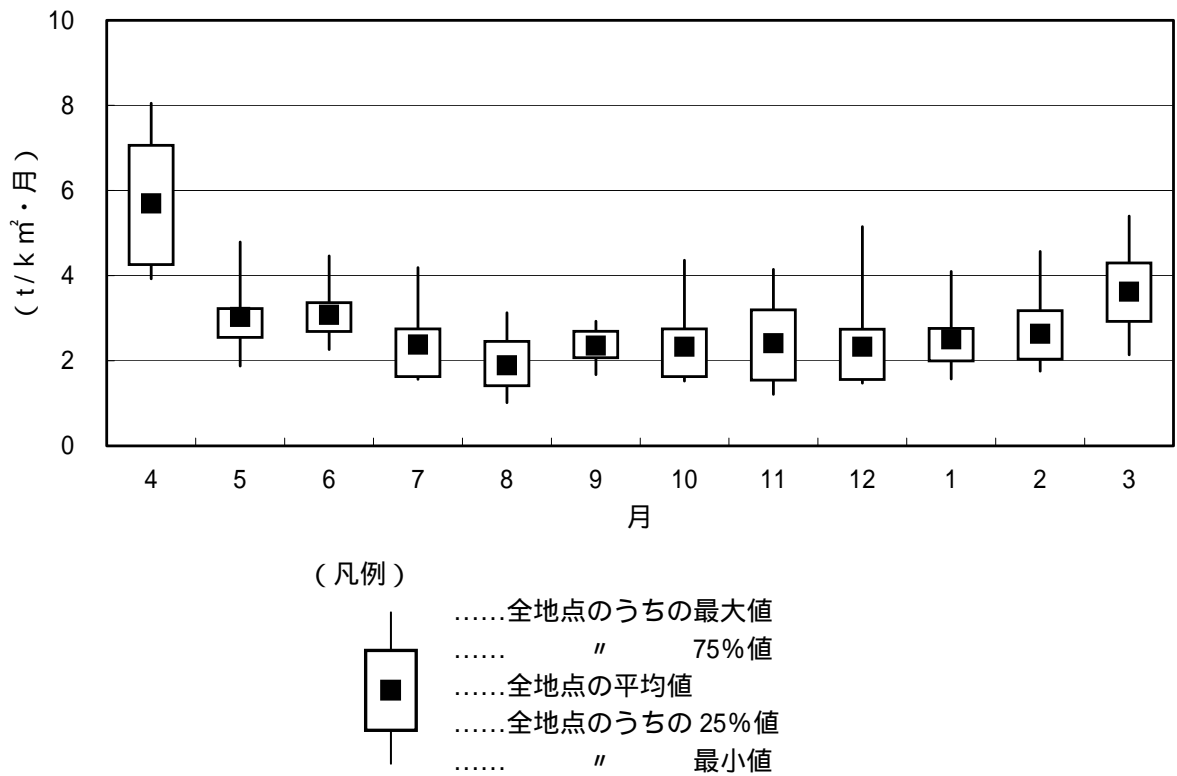
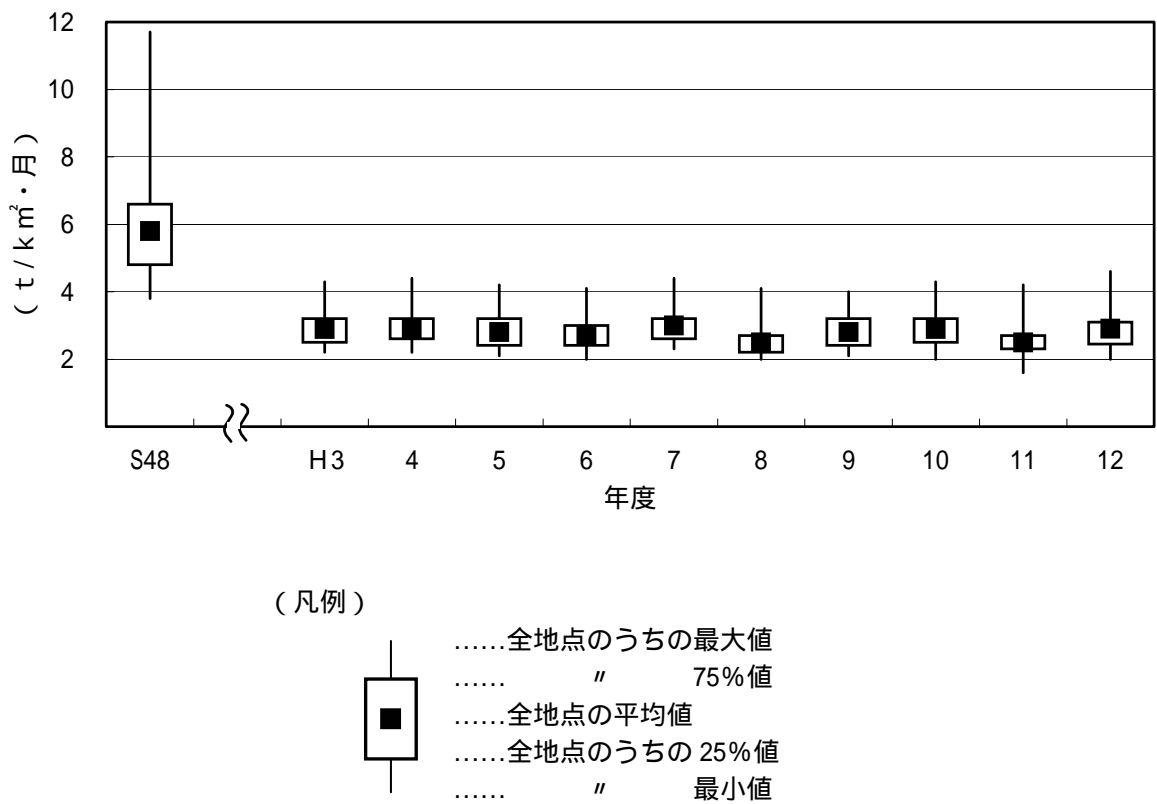


図8 - 2 降下ばいじん量（平成12年度）の経月変化



(注) 各年度の値は、当該年度に調査したすべての地点の結果による。各年度の地点数は、昭和48年度は47地点、平成2～10年度は30地点、11年度は26地点、12年度は11地点である。

図8 - 3 降下ばいじん量の経年変化

資 料 編

1 平成12年度の調査結果
 県、豊橋市、豊田市が実施した降下ばいじん量調査結果

東海市 横須賀中学校

(単位:t/km²・月)

測定年月	降下ばいじん量	不溶解性成分(a)			溶解性成分(b)	構成比(%)		イオン		貯水量(ml)	pH
		灰分	熱灼減	計		(a)	(b)	SO ₄ ²⁻	Cl ⁻		
12年 4月	8.05	3.28	0.94	4.22	3.83	52.4	47.6	0.74	0.64	19,300	5.2
5月	4.09	2.22	0.42	2.64	1.45	64.5	35.5	0.33	0.10	3,010	6.0
6月	4.46	1.83	0.79	2.62	1.84	58.7	41.3	0.46	0.12	24,010	6.6
7月	4.19	2.13	0.66	2.79	1.40	66.6	33.4	0.22	0.10	3,030	6.0
8月	3.13	1.64	0.36	2.00	1.13	63.9	36.1	0.14	0.13	1,450	6.8
9月			欠			測					
10月	3.52	1.49	0.64	2.13	1.39	60.5	39.5	0.50	0.15	7,230	4.3
11月	4.15	1.74	0.67	2.41	1.74	58.1	41.9	0.53	0.23	6,990	5.3
12月	5.15	2.27	0.90	3.17	1.98	61.6	38.4	0.34	0.21	2,220	6.1
13年 1月	4.02	2.14	0.68	2.82	1.20	70.1	29.9	0.38	0.25	6,450	5.6
2月	4.57	2.81	0.65	3.46	1.11	75.7	24.3	0.26	0.09	4,430	6.0
3月	5.40	2.54	1.17	3.71	1.69	68.7	31.3	0.54	0.24	7,760	5.4
年平均	4.61	2.19	0.72	2.91	1.71	63.7	36.3	0.40	0.21	7,810	5.8

知多市 知多中学校

(単位:t/km²・月)

測定年月	降下ばいじん量	不溶解性成分(a)			溶解性成分(b)	構成比(%)		イオン		貯水量(ml)	pH
		灰分	熱灼減	計		(a)	(b)	SO ₄ ²⁻	Cl ⁻		
12年 4月	5.29	2.33	0.79	3.12	2.17	59.0	41.0	0.47	0.37	10,750	5.0
5月	3.32	1.63	0.81	2.44	0.88	73.5	26.5	0.27	0.09	1,260	5.8
6月	2.80	1.01	0.70	1.71	1.09	61.1	38.9	0.35	0.09	13,700	4.6
7月			欠			測					
8月	2.46	1.23	0.27	1.50	0.96	61.0	39.0	0.19	0.08	1,000	6.2
9月			欠			測					
10月	2.95	1.08	0.86	1.94	1.01	65.8	34.2	0.45	0.18	6,280	3.8
11月	2.72	0.81	0.63	1.44	1.28	52.9	47.1	0.51	0.18	5,180	4.2
12月	2.55	1.18	0.46	1.64	0.91	64.3	35.7	0.23	0.15	1,480	5.6
13年 1月	2.09	1.03	0.32	1.35	0.74	64.6	35.4	0.28	0.24	3,790	4.5
2月	2.96	1.26	0.48	1.74	1.22	58.8	41.2	0.37	0.13	5,710	4.8
3月	4.30	1.89	0.98	2.87	1.43	66.7	33.3	0.46	0.20	5,160	4.6
年平均	3.14	1.35	0.63	1.98	1.17	62.8	37.2	0.36	0.17	5,430	4.9

豊橋市 豊橋市役所

(単位:t/km²・月)

測定年月	降下ばいじん量	不溶解性成分(a)			溶解性成分(b)	構成比(%)		イオン		貯水量(ml)	pH
		灰分	熱灼減	計		(a)	(b)	SO ₄ ²⁻	Cl ⁻		
12年 4月	4.30	1.57	0.73	2.30	2.00	53.5	46.5	0.40	0.36	9,180	6.2
5月	2.69	1.25	0.66	1.91	0.78	71.0	29.0	0.11	0.08	1,460	6.3
6月	3.36	0.80	0.55	1.35	2.01	40.2	59.8	0.44	0.22	20,100	5.0
7月	2.30	0.80	0.34	1.14	1.16	49.6	50.4	0.29	0.13	9,640	6.3
8月	1.01	0.10	0.16	0.26	0.75	25.7	74.3	0.15	0.10	3,730	5.9
9月	2.46	0.40	0.31	0.71	1.75	28.9	71.1	0.22	0.34	23,840	5.5
10月	1.52	0.43	0.32	0.75	0.77	49.3	50.7	0.36	0.14	9,090	4.4
11月	1.93	0.07	0.22	0.29	1.64	15.0	85.0	0.36	0.65	15,500	4.6
12月	1.47	0.65	0.33	0.98	0.49	66.7	33.3	0.15	0.09	1,470	6.1
13年 1月	3.25	1.39	0.72	2.11	1.14	64.9	35.1	0.32	0.28	7,670	5.0
2月	2.03	0.99	0.47	1.46	0.57	71.9	28.1	0.08	0.05	4,140	6.1
3月	3.31	0.93	0.86	1.79	1.52	54.1	45.9	0.27	0.38	6,650	5.6
平均値	2.47	0.78	0.47	1.25	1.22	49.2	50.8	0.26	0.24	9,370	5.6

豊川市 豊川市役所

(単位:t/km²・月)

測定年月	降下ばいじん量	不溶解性成分(a)			溶解性成分(b)	構成比(%)		イオン		貯水量(ml)	pH
		灰分	熱灼減	計		(a)	(b)	SO ₄ ²⁻	Cl ⁻		
12年 4月	6.36	2.42	0.82	3.24	3.12	50.9	49.1	0.42	0.56	9,680	5.0
5月	2.23	1.16	0.39	1.55	0.68	69.5	30.5	0.15	0.05	850	5.7
6月	2.26	0.90	0.47	1.37	0.89	60.6	39.4	0.11	0.11	11,850	5.1
7月	2.04	0.82	0.19	1.01	1.03	49.5	50.5	0.18	0.13	6,610	4.9
8月	1.53	0.60	0.11	0.71	0.82	46.4	53.6	0.18	0.09	1,640	4.4
9月			欠			測					
10月	1.88	0.56	0.36	0.92	0.96	48.9	51.1	0.48	0.11	7,270	3.9
11月	2.77	0.61	0.38	0.99	1.78	35.7	64.3	0.39	0.53	13,980	4.1
12月	1.63	0.75	0.22	0.97	0.66	59.5	40.5	0.14	0.09	1,130	5.1
13年 1月	1.57	0.71	0.19	0.90	0.67	57.3	42.7	0.22	0.21	5,750	4.4
2月	1.80	1.05	0.29	1.34	0.46	74.4	25.6	0.16	0.04	3,980	4.6
3月	3.10	1.48	0.72	2.20	0.90	71.0	29.0	0.18	0.20	4,830	4.3
平均値	2.47	1.01	0.38	1.38	1.09	56.7	43.3	0.24	0.19	6,140	4.7

田原町 童浦小学校

(単位:t/km²・月)

測定年月	降下ばい じん量	不溶解性成分(a)			溶解性 成分(b)	構成比(%)		イオン		貯水量 (ml)	pH
		灰分	熱灼減	計		(a)	(b)	SO ₄ ²⁻	Cl ⁻		
12年 4月	7.31	2.41	1.06	3.47	3.84	47.5	52.5	0.63	0.76	9,950	5.3
5月	3.09	1.51	0.59	2.10	0.99	68.0	32.0	0.26	0.13	2,820	5.8
6月	2.61	0.75	0.44	1.19	1.42	45.6	54.4	0.35	0.30	13,330	5.6
7月	2.09	0.77	0.32	1.09	1.00	52.2	47.8	0.15	0.19	3,120	5.6
8月	2.27	0.91	0.37	1.28	0.99	56.4	43.6	0.16	0.12	650	6.6
9月			欠			測					
10月			欠			測					
11月	3.67	0.77	0.30	1.07	2.60	29.2	70.8	0.62	0.84	13,480	4.6
12月	1.51	0.71	0.25	0.96	0.55	63.6	36.4	0.11	0.17	1,050	5.6
13年 1月	2.12	0.70	0.21	0.91	1.21	42.9	57.1	0.28	0.33	5,260	4.3
2月	2.11	1.10	0.30	1.40	0.71	66.4	33.6	0.27	0.14	4,860	4.9
3月	4.30	1.41	0.78	2.19	2.11	50.9	49.1	0.40	0.61	5,000	5.0
年平均	3.11	1.10	0.46	1.57	1.54	52.3	47.7	0.32	0.36	5,950	5.3

一宮市 一宮保健所

(単位:t/km²・月)

測定年月	降下ばい じん量	不溶解性成分(a)			溶解性 成分(b)	構成比(%)		イオン		貯水量 (ml)	pH
		灰分	熱灼減	計		(a)	(b)	SO ₄ ²⁻	Cl ⁻		
12年 4月	4.02	1.90	0.58	2.48	1.54	61.7	38.3	0.49	0.14	11,760	4.8
5月	2.98	1.36	0.58	1.94	1.04	65.1	34.9	0.30	0.08	3,740	5.0
6月	3.38	1.05	0.57	1.62	1.76	47.9	52.1	0.55	0.08	18,290	4.4
7月	2.02	0.83	0.39	1.22	0.80	60.4	39.6	0.21	0.06	2,220	4.8
8月	1.51	0.72	0.09	0.81	0.70	53.6	46.4	0.16	0.06	140	4.5
9月			欠			測					
10月	2.01	0.46	0.31	0.77	1.24	38.3	61.7	0.64	0.12	10,750	3.8
11月	1.41	0.37	0.21	0.58	0.83	41.1	58.9	0.48	0.13	7,250	3.8
12月	1.59	0.54	0.21	0.75	0.84	47.2	52.8	0.19	0.13	1,580	4.4
13年 1月	2.27	0.85	0.26	1.11	1.16	48.9	51.1	0.34	0.34	7,730	4.2
2月	2.26	1.30	0.31	1.61	0.65	71.2	28.8	0.27	0.05	4,020	4.5
3月	4.11	1.61	0.98	2.59	1.52	63.0	37.0	0.43	0.18	5,710	4.3
年平均	2.51	1.00	0.41	1.41	1.10	54.4	45.6	0.37	0.12	6,650	4.4

瀬戸市 瀬戸市役所

(単位:t/km²・月)

測定年月	降下ばいじん量	不溶解性成分(a)			溶解性成分(b)	構成比(%)		イオン		貯水量(ml)	pH
		灰分	熱灼減	計		(a)	(b)	SO ₄ ²⁻	Cl ⁻		
12年 4月	3.96	2.16	0.58	2.74	1.22	69.2	30.8	0.35	0.16	12,620	4.8
5月	2.40	1.21	0.58	1.79	0.61	74.6	25.4	0.21	0.05	2,210	4.6
6月	2.43	0.77	0.49	1.26	1.17	51.9	48.1	0.28	0.05	14,480	4.6
7月	1.59	0.78	0.28	1.06	0.53	66.7	33.3	0.10	0.06	3,130	4.2
8月	1.04	0.63	0.06	0.69	0.35	66.3	33.7	0.05	0.04	490	4.8
9月			欠			測					
10月	1.82	0.61	0.35	0.96	0.86	52.7	47.3	0.51	0.08	8,070	3.9
11月	1.55	0.68	0.17	0.85	0.70	54.8	45.2	0.35	0.10	7,300	4.2
12月	2.93	1.90	0.40	2.30	0.63	78.5	21.5	0.12	0.07	1,150	4.8
13年 1月	2.17	1.04	0.33	1.37	0.80	63.1	36.9	0.19	0.16	6,320	4.4
2月	2.03	1.29	0.28	1.57	0.46	77.3	22.7	0.18	0.03	4,530	4.9
3月	2.76	1.19	0.63	1.82	0.94	65.9	34.1	0.26	0.10	4,630	4.2
年平均	2.24	1.11	0.38	1.49	0.75	65.5	34.5	0.24	0.08	5,900	4.5

豊田市 豊田市役所環境センター

(単位:t/km²・月)

測定年月	降下ばいじん量	不溶解性成分(a)			溶解性成分(b)	構成比(%)		イオン		貯水量(ml)	pH
		灰分	熱灼減	計		(a)	(b)	SO ₄ ²⁻	Cl ⁻		
12年 4月	3.93	1.98	0.57	2.55	1.38	64.9	35.1	0.35	0.21	11,040	5.0
5月	1.88	0.81	0.50	1.31	0.57	69.7	30.3	0.14	0.04	610	4.9
6月	2.78	0.79	0.59	1.38	1.40	49.6	50.4	0.37	0.11	22,050	4.7
7月	1.56	0.87	0.14	1.01	0.55	64.7	35.3	0.13	0.05	2,110	5.1
8月	1.50	0.56	0.21	0.77	0.73	51.3	48.7	0.13	0.06	200	5.2
9月	1.67	0.56	0.27	0.83	0.84	49.7	50.3	0.23	0.12	23,170	4.3
10月	1.54	0.49	0.30	0.79	0.75	51.3	48.7	0.39	0.08	6,340	3.9
11月	1.21	0.45	0.15	0.60	0.61	49.6	50.4	0.24	0.09	6,320	4.2
12月	1.52	0.73	0.28	1.01	0.51	66.4	33.6	0.12	0.07	1,430	5.2
13年 1月	1.88	0.88	0.21	1.09	0.79	58.0	42.0	0.24	0.17	9,250	4.6
2月	1.75	1.07	0.20	1.27	0.48	72.6	27.4	0.14	0.04	1,150	5.0
3月	2.14	0.92	0.48	1.40	0.74	65.4	34.6	0.21	0.08	4,680	4.6
平均値	1.95	0.84	0.33	1.17	0.78	59.4	40.6	0.22	0.09	7,360	4.7

半田市 乙川東小学校

(単位:t/km²・月)

測定年月	降下ばい じん量	不溶解性成分(a)			溶解性 成分(b)	構成比(%)		イオン		貯水量 (ml)	pH
		灰分	熱灼減	計		(a)	(b)	SO ₄ ²⁻	Cl ⁻		
12年 4月	4.96	2.38	0.70	3.08	1.88	62.1	37.9	0.44	0.39	8,450	5.2
5月	3.14	1.75	0.71	2.46	0.68	78.3	21.7	0.21	0.08	620	5.5
6月	2.77	1.04	0.55	1.59	1.18	57.4	42.6	0.37	0.17	18,150	4.9
7月	2.75	1.48	0.48	1.96	0.79	71.3	28.7	0.12	0.07	630	5.5
8月	2.65	1.35	0.52	1.87	0.78	70.6	29.4	0.16	0.08	0	5.7
9月			欠			測					
10月	2.15	0.71	0.38	1.09	1.06	50.7	49.3	0.50	0.15	7,330	4.0
11月	1.98	0.73	0.26	0.99	0.99	50.0	50.0	0.41	0.14	6,100	4.2
12月	1.90	0.95	0.32	1.27	0.63	66.8	33.2	0.11	0.07	1,920	5.3
13年 1月	2.15	1.05	0.40	1.45	0.70	67.4	32.6	0.24	0.18	4,180	4.9
2月	3.40	1.99	0.51	2.50	0.90	73.5	26.5	0.26	0.06	6,790	5.4
3月	3.09	1.57	0.67	2.24	0.85	72.5	27.5	0.25	0.12	4,770	4.9
年平均	2.81	1.36	0.50	1.86	0.95	65.5	34.5	0.28	0.14	5,360	5.0

碧南市 大浜小学校

(単位:t/km²・月)

測定年月	降下ばい じん量	不溶解性成分(a)			溶解性 成分(b)	構成比(%)		イオン		貯水量 (ml)	pH
		灰分	熱灼減	計		(a)	(b)	SO ₄ ²⁻	Cl ⁻		
12年 4月	7.30	3.39	1.14	4.53	2.77	62.1	37.9	0.51	0.48	9,280	5.6
5月	4.79	2.85	0.88	3.73	1.06	77.9	22.1	0.22	0.08	630	6.2
6月	4.26	1.91	0.61	2.52	1.74	59.2	40.8	0.37	0.18	17,050	5.2
7月	3.57	2.20	0.46	2.66	0.91	74.5	25.5	0.15	0.09	1,850	5.9
8月	2.44	1.61	0.28	1.89	0.55	77.5	22.5	0.07	0.05	10	5.8
9月			欠			測					
10月	4.36	1.71	0.88	2.59	1.77	59.4	40.6	0.58	0.18	6,590	5.5
11月	3.62	1.48	0.57	2.05	1.57	56.6	43.4	0.51	0.18	6,100	5.0
12月	3.56	1.69	0.67	2.36	1.20	66.3	33.7	0.21	0.10	1,360	6.0
13年 1月	4.10	1.88	0.72	2.60	1.50	63.4	36.6	0.42	0.26	9,020	5.4
2月	3.90	2.26	0.69	2.95	0.95	75.6	24.4	0.25	0.09	880	6.1
3月	5.04	2.17	1.04	3.21	1.83	63.7	36.3	0.43	0.24	5,220	5.4
年平均	4.27	2.10	0.72	2.83	1.44	66.9	33.1	0.34	0.18	5,270	5.6

岡崎市 岡崎保健所

(単位:t/km²・月)

測定年月	降下ばい じん量	不溶解性成分(a)			溶解性 成分(b)	構成比(%)		イオン		貯水量 (ml)	pH
		灰分	熱灼減	計		(a)	(b)	SO ₄ ²⁻	Cl ⁻		
12年 4月	5.74	2.39	0.95	3.34	2.40	58.2	41.8	0.49	0.47	15,000	5.1
5月	2.73	1.38	0.64	2.02	0.71	74.0	26.0	0.16	0.05	990	5.6
6月	2.76	0.93	0.68	1.61	1.15	58.3	41.7	0.29	0.15	20,350	5.0
7月	1.62	0.73	0.26	0.99	0.63	61.1	38.9	0.12	0.06	1,830	5.2
8月	1.32	0.60	0.15	0.75	0.57	56.8	43.2	0.07	0.10	3,210	6.2
9月	2.93	0.66	0.50	1.16	1.77	39.6	60.4	0.42	0.24	32,650	4.4
10月	1.55	0.60	0.29	0.89	0.66	57.4	42.6	0.38	0.10	7,110	4.0
11月	1.53	0.54	0.27	0.81	0.72	52.9	47.1	0.36	0.12	8,150	4.1
12月	1.82	0.74	0.21	0.95	0.87	52.2	47.8	0.12	0.09	1,870	5.4
13年 1月	1.90	0.86	0.33	1.19	0.71	62.6	37.4	0.18	0.16	3,740	4.7
2月	2.12	1.17	0.29	1.46	0.66	68.9	31.1	0.23	0.05	7,140	5.2
3月	2.33	1.09	0.58	1.67	0.66	71.7	28.3	0.24	0.12	6,420	4.4
年平均	2.36	0.97	0.43	1.40	0.96	59.5	40.5	0.26	0.14	9,040	4.9

2 経年変化

(1) 県、名古屋市、豊橋市及び豊田市が実施した降下ばいじん量調査結果

(単位:t/km²・月)

市(区)町	調査地点	3	4	5	6	7	8	9	10	11	12	備考
千種区	展望閣	2.5	2.2	2.1	2.4	2.5	2.2	2.5	2.5	2.4		2年度自由ヶ丘7A ⁰ -トから名称変更
北区	城北病院	2.7	2.8	2.5	2.6	2.5	2.0	2.6	2.6	2.4		60年度交通局北営業所から移設
西区	市営五条荘	2.8	2.6	2.4	2.6	3.2	2.7	3.4	3.1	2.8		3年度五条荘7A ⁰ -トから名称変更
中村区	名古屋第一赤十字病院	3.0	2.6	2.5	2.6	2.8	2.1	2.9	2.6	2.5		
中区	教育センター分館	2.5	2.5	2.3	2.6	2.7	2.2	2.9	2.7	2.4		(1)
昭和区	松栄小学校	2.9	2.9	2.6	2.7	3.1	2.6	3.4	3.0	2.6		
熱田区	熱田区役所	2.7	3.0	2.4	2.6	2.5	2.1	2.8	2.7	2.3		
中川区	上下水道局材料所	4.3	3.8	3.3	3.1	4.1	2.7	4.0	4.1	3.4		11年度水道局材料所から名称変更
港区	国際留学生会館	3.2	3.1	3.0	3.0	2.9	2.1	3.4	2.8	2.4		(2)
南区	大同町観測点	3.6	3.4	3.2	3.0	3.5	2.6	3.7	3.0	2.3		
守山区	守山市民病院	2.6	2.4	2.2	2.4	2.5	2.3	2.7	2.5	2.3		
東海市	横須賀中学校	4.1	4.4	4.2	4.1	4.2	4.1	4.0	4.3	4.1	4.6	
知多市	知多中学校	2.9	3.2	3.2	3.4	3.2	3.2	3.1	3.5	3.0	3.1	
豊橋市	豊橋市役所	2.5	2.7	2.2	2.5	2.3	2.0	2.1	2.0	2.1	2.5	(3)
豊川市	豊川市役所	2.5	2.5	2.2	2.7	2.6	2.1	2.1	2.2	2.0	2.5	48年度豊川警察署から移設
田原町	童浦小学校	3.1	3.5	3.4	2.9	3.2	2.7	3.0	3.2	2.7	3.1	
一宮市	一宮保健所	2.2	2.3	2.4	2.3	2.6	2.6	2.4	2.3	2.0	2.5	63年度旧一宮保健所から移設
瀬戸市	瀬戸市役所	2.7	3.1	3.0	(3.7)	2.6	2.6	2.4	2.6	1.7	2.2	(4)
豊田市	豊田市役所環境センター	2.2	2.3	2.6	2.2	2.4	2.3	2.1	2.1	1.6	2.0	(5)
半田市	乙川東小学校	2.8	2.9	2.7	3.0	3.0	2.8	2.8	3.7	2.5	2.8	
碧南市	大浜小学校	3.5	3.6	3.6	3.8	4.4	3.4	3.5	4.1	4.2	4.3	
刈谷市	刈谷市役所	2.3	2.2	2.1	2.4	2.6	2.2	2.1	2.5			
常滑市	常滑西小学校	3.5	3.6	3.9	(3.6)	3.9	3.1	2.5	3.0	2.7		55年度常滑小学校から名称変更
高浜市	高浜市役所	3.2	3.4	3.2	2.9	2.9	2.6	2.5	2.6			6年度74平窯業寮から移設
武豊町	武豊小学校	3.5	2.7	2.6	2.6	2.7	2.4	2.5	3.2			
岡崎市	岡崎保健所	2.4	2.8	2.3	2.0	2.4	2.0	2.1	2.2	2.5	2.4	3年度県西三河事務所から移設
西尾市	西尾市役所	2.8	2.6	2.6	2.4	2.7	2.3	3.2	3.0			
美浜町	美浜町役場	2.5	2.8	2.7	2.3	2.8	2.1	2.4	3.3	2.4		
一色町	一色町公民館	2.8	2.8	2.7	3.1	3.4	2.6	2.7	3.0	2.6		
全 県 平 均 値		2.9	2.9	2.8	2.7	3.0	2.5	2.8	2.9	2.5	2.9	

(注) 1 () 内は、測定期間が9か月未満の年平均値を示す。

2 試料の採取方法は、全調査地点ともデポジットゲージ法による。

1 元年度中区役所から市役所西庁舎へ移設、4年度市役所西庁舎から移設

2 57年度港区役所から港消防署飯庁舎へ名称変更、62年度港消防署飯庁舎から旧港保健所へ移設
2年度旧港保健所から移設

3 11年度から豊橋市が独自で調査、豊橋農林会館から移設

4 55年度瀬戸窯業高校から原山小学校へ移設、11年度原山小学校から移設

5 60年度豊田市民センターから移設、10年度から豊田市が独自で調査、11年度豊田市役所南庁舎から名称変更

(2) 市町村が実施した降下ばいじん量調査結果

(単位: t/km²・月)

市町村	調査地点	年 度										備 考
		3	4	5	6	7	8	9	10	11	12	
東海市	一番畑保育園	3.7	3.6	3.6	3.5	3.8	3.9	3.7	3.4	2.9	3.4	58年度服部外科から移設
"	阿知和ビル	5.9	5.9	5.4	5.2	6.3	5.9	5.5	5.6	4.9	5.8	59年度与徳センターから移設
"	文化センター	6.3	6.1	5.9	5.8	6.4	6.2	6.2	7.4	5.8	6.7	
"	養父児童館	5.9	5.7	5.6	6.2	6.7	6.7	6.7	7.6	6.2	7.2	58年度仙台屋から移設
"	上野中学校	3.4	3.7	3.4	3.6	4.0	3.6	3.4	3.5	3.0	3.6	58年度富木島中学校から移設
"	名和保育園					3.5	3.6	3.8	4.2	3.1	3.4	
"	三ッ池保育園					3.0	3.2	3.2	3.8	3.4	3.4	
"	後藤萬佛具店						5.0	4.3	4.8	3.3	3.8	
"	名和東児童館						3.9	3.8	4.4	2.8	3.0	
知多市	知多市役所	4.8	4.3	4.1	4.7	5.3	5.0	5.4	5.5	5.0	5.7	
"	消防署北部出張所	5.8	5.3	4.8	5.4	6.5	6.0	6.4	6.6	5.9	6.7	2年度知多消防署から名称変更
"	岡 田	3.2	2.9	2.7	3.0	3.1	2.9	2.9	3.1	2.5	3.2	
田原町	六連多目的研修集会センター	5.5	5.9	5.4	4.5	3.6	3.1	5.8	4.1	3.6	3.9	
一宮市	西成東小学校	3.8	2.4	2.4	2.4	2.6	2.5	2.3	2.5	2.8	2.8	3年度尾張農協西成支店から移設
"	萩原小学校	2.7	3.5	2.4	2.1	2.4	2.2	2.1	2.5	2.3	2.8	63年度朝宮保育園から移設
"	中部電力㈱一宮営業所	2.6	2.7	2.6	2.3	3.0	2.6	2.4	2.8	2.5	2.9	
"	一宮市役所	2.5	2.7	2.5	2.5	2.9	2.7	2.9	2.9	2.6	2.9	(1)
"	中部中学校	2.9	2.8	2.7	2.7	3.0	2.7	2.8	2.5	2.4	2.8	
"	今伊勢西小学校	2.2	2.5	3.1	2.3	2.5	2.4	2.5	2.6	2.4	2.5	
春日井市	春日井市役所	2.7	2.7	2.6	2.3	2.6	2.3	2.3	2.2	2.1	2.3	(2)
"	荒川化学	3.5	3.5	3.4	2.6	3.6	3.2	3.1	3.1	2.5	3.1	
"	下津保育園	2.7	2.7	2.8	2.4	2.8	2.7	2.5	2.6	2.0	2.6	
"	鳥居松配水場	2.3	2.6	2.5	2.0	2.6	2.5	2.3	2.7	2.2	2.4	
"	第二保育園	2.3	2.4	2.6	2.3	2.5	2.8	2.7	2.4	2.0	2.4	10年度鷹来小学校から移設
"	春日井小学校	2.4	2.7	2.8	2.2	2.7	2.8	2.7	2.5	2.1	2.5	
"	北城小学校	2.2	2.7	2.4	1.9	2.5	2.4	2.2	2.4	1.8	2.3	59年度春日井商業高校から移設
"	坂下公民館	2.3	2.5	2.7	2.2	2.9	2.8	2.6	2.4	2.3	2.7	59年度坂下小学校から移設
"	中央台小学校	1.8	2.0	2.2	1.5	2.1	2.1	2.0	1.8	1.7	2.3	59年度藤山台小学校から移設
"	玉川小学校	1.7	2.5	2.4	2.1	2.6	2.6	2.6	2.1	1.8	2.4	
"	白山小学校	2.2	2.6	2.8	2.3	2.9	2.9	2.4	2.2	1.8	2.4	
"	西尾小学校	2.4	2.9	2.8	2.3	2.7	2.7	2.9	2.7	2.2	2.5	

(注) 1 () 内は、測定期間が9か月未満の年平均値を示す。

2 試料の採取方法は、半田市の4調査地点のみダストジャー法、他の調査地点はデポジットゲージ法による。

1 62年度市営と畜場から市保健センターへ移設、63年度市保健センターから移設

2 51年度春日井市役所から春日井市民会館へ移設、56年度春日井市民会館から移設、11年度まで県が調査、12年度から春日井市が調査

(市町村が実施した降下ばいじん量調査結果)

(単位:t/km²・月)

市町村	調査地点	年 度										備 考
		3	4	5	6	7	8	9	10	11	12	
小牧市	小牧小学校	2.7	2.4	2.3	1.6	2.3	1.9	1.8	1.6	1.6	1.9	
	一色小学校	2.7	2.2	2.6	1.6	2.0	1.6	1.4	1.4	1.5	1.4	
	桃ヶ丘小学校	3.9	2.3	2.0	1.9	2.0	1.6	1.5	1.8	1.7	2.2	
知立市	知立小学校	1.1	1.6	1.6	1.7	2.0	1.8	2.5	2.8	1.4	3.3	
日進市	日進市役所	3.7	2.3	2.9	0.5	0.9	2.5	3.9	3.8	3.1	3.4	
	東部福祉会館	3.0	2.4	2.6	0.3	0.8	2.7	3.4	3.0	3.0	3.6	
	北部浄化センター			2.2	0.2	0.6	2.7	3.2	3.3	3.5	3.3	
三好町	北部小学校	3.6	2.7	2.5	0.3	0.7	2.6	4.0	3.5	3.9	3.9	
	筋生地区	2.9	2.4	2.5	0.3	0.9	2.8	3.1	5.1	3.9	3.6	
	東山地区	3.3	3.1	1.9	0.3	0.9	2.4	2.9	3.4	3.2	3.1	
	三吉小学校	3.2	2.9	2.4	0.4	0.8	2.5	4.8	3.6	3.2	5.5	
	南部小学校	3.0	4.9	2.2	0.3	0.8	2.1	3.2	3.1	3.1	3.4	
半田市	花園小学校	(2.0)	(2.7)	(2.1)	(1.9)	(2.6)	(2.1)	(1.8)	(1.9)	(2.1)	(1.9)	年4回、試料を採取、分析
	乙川東小学校	(1.7)	(2.6)	(1.9)	(2.3)	(3.1)	(2.3)	(3.3)	(2.1)	(2.6)	(2.7)	"
	半田市役所	(2.7)	(3.9)	(2.9)	(3.2)	(3.2)	(3.2)	(2.8)	(2.5)	(2.7)	(2.9)	"
	雁宿小学校	(1.8)	(2.6)	(2.4)	(2.9)	(2.8)	(2.6)	(2.4)	(2.0)	(2.6)	(2.9)	"
碧南市	碧南市保健センター	3.5	3.5	3.7	3.7	3.3	3.5	3.1	4.0	3.5	3.0	8年度碧南市役所から移設
	新川町大気測定所	3.7	3.9	3.9	5.1	3.6	3.5	3.1	3.4	3.1	3.6	
	西端大気測定所	3.1	3.1	2.9	3.3	3.2	2.9	2.9	2.8	2.8	2.8	
	川口町大気測定所	3.0	3.3	3.1	9.9	3.1	3.2	3.9	3.8	3.1	3.3	
刈谷市	かりがね小学校	2.6	3.0	2.3	3.5	3.3	2.1	2.4	1.8	2.0	2.1	
	双葉小学校	2.7	2.9	2.1	4.1	3.0	1.8	2.8	2.7	2.4	2.2	
大府市	吉田小学校	2.5	2.7	2.7	2.8	3.3	2.7	2.7	3.1	2.3	3.0	
	北山小学校	2.6	2.7	2.7	2.6	3.0	2.5	2.7	2.7	2.3	2.5	
	大府市役所	2.8	2.3	3.4	2.7	3.0	2.7	2.7	2.8	2.3	2.8	
武豊町	武豊町役場	3.0	3.1	2.6	2.9	2.6	2.4	2.5	2.7	2.5	2.8	
	武豊小学校	3.5	2.7	2.6	2.6		2.4	2.5	3.2		2.3	
	緑丘小学校	3.2	3.7	3.4	2.8	2.7	2.6	2.9	3.1	2.9	3.1	3年度フアイト-製薬南寮から移設
	富貴小学校	2.9	3.1	3.8	2.4	2.3	2.1	2.6	2.7	2.7	2.7	59年度石川病院から移設
	富貴中学校	3.3	3.8	3.3	2.6	2.6	2.3	2.3	2.6	2.5	2.7	
渥美町	農協泉支所	4.3	4.4									
	発電所前	3.9	7.3	3.8	3.5	3.6	3.8	4.7	5.6	4.0	4.8	
	伊良湖配水池	3.5	4.3	4.6	3.4	3.5	3.3	5.1	5.4	4.0	3.5	