

第12回愛知県新型コロナウイルス感染症対策本部員会議次第

日時：2020年8月6日（木）

午前9時30分から午前10時まで

場所：愛知県本庁舎2階 講堂

1 挨拶

2 議題

(1) 新型コロナウイルス感染症愛知県緊急事態宣言（案）について

(2) その他

第12回愛知県新型コロナウイルス感染症対策本部員会議

(順不同、敬称略)

《有識者・関係団体》

所 属	職 名	氏 名
医療専門部会 (国立病院機構 名古屋医療センター)	部会長 (院 長)	長谷川 好規
愛知県医師会	会 長	柵木 充明
愛知県病院協会	会 長	伊藤 伸一
名古屋商工会議所	専務理事	内田 吉彦
一般社団法人 中部経済連合会	総務部部长	新井 哲郎
日本労働組合総連合会 愛知県連合会	会 長	佐々木 龍也
愛知県市長会	事務局長	相津 晴洋
愛知県町村会	事務局長	宇佐見 比呂志

第12回愛知県新型コロナウイルス感染症対策本部員会議 配席図

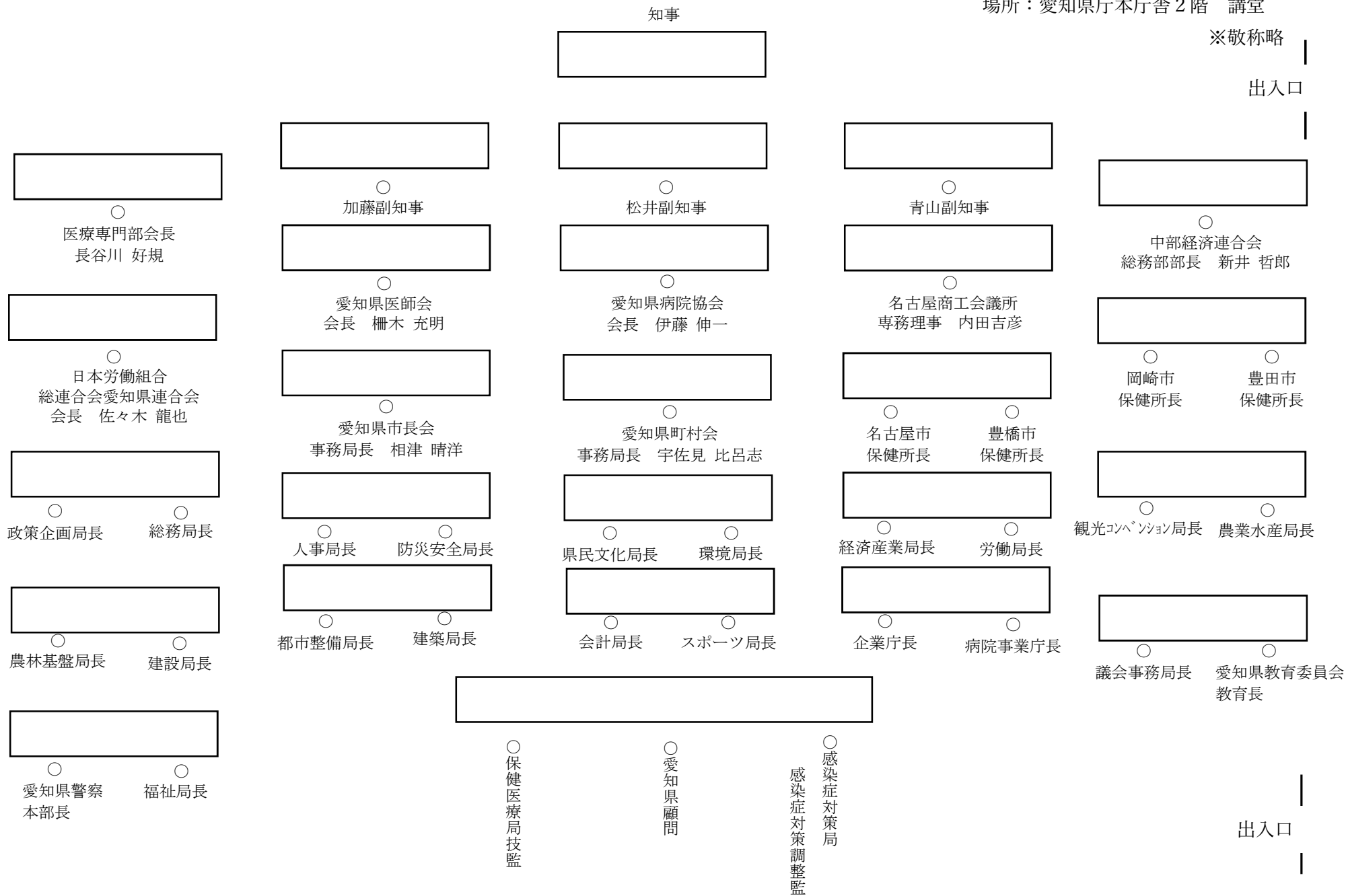
日時：2020年8月6日（木）

午前9時30分から午前10時まで

場所：愛知県庁本庁舎2階 講堂

※敬称略

出入口



新型コロナウイルス感染症 愛知県緊急事態宣言(案)

全国及び愛知県の新型コロナウイルス感染症第二波の感染状況等に鑑み、その拡大を防止するため、愛知県緊急事態宣言を発出する。

新型コロナウイルス感染症の第二波は、東京等から大都市圏域へと拡大し、愛知県においても、7月15日に16人の感染者を出して以降、急激に増加を続け、7月31日に過去最多の193人に達するなど極めて厳しい状況が続いている。

7月以降の感染者の70%は30歳代以下で、95%が軽症・無症状者となっているが、最近、40代・50代や中等症者が増加傾向を示しており、重症化しやすい高齢者や基礎疾患のある方々への拡大を防止することが強く求められている。

このため、愛知県では、県民の皆様の生命と健康を守ることを最優先に、医療・検査体制に万全を期すとともに、7月21日に「警戒領域」、7月29日には「嚴重警戒」として、県民・事業者に対し、特に20代・30代の若い世代に不要不急の行動自粛、事業者に感染拡大予防ガイドラインの遵守徹底、東京等への不要不急の移動自粛を強く呼びかけてきた。

また、8月2日には、「接待を伴う飲食店」等で多くのクラスターが発生し、感染が拡大していることを踏まえ、三大都市圏で足並みを揃え、栄・錦地区にエリアを限定し、営業時間短縮等を要請したところであるが、お盆休み期間を控え、緊急事態宣言を発出し、不要不急の行動自粛や帰省の際の注意等を要請することとした。

県民の皆様、医療関係者、市町村、団体、企業が一丸となり、オール愛知で第二波の大きな波を乗り越えていくため、ご理解とご協力を強くお願いする。

1. 対象区域 愛知県全域
2. 対象期間 8月6日(木)から8月24日(月)まで 19日間
3. 要請事項 別紙1「**緊急事態宣言**県民・事業者の皆様へのお願い」に協力を

2020年 8月 6日

愛知県知事 大村 秀章

緊急事態宣言

県民・事業者の皆様へのお願い

① 不要不急の行動自粛・行動の変容

- お盆休み期間中は、不要不急の行動の自粛をお願いします。
- 20代・30代の若い世代の方々は、改めて、不要不急の行動の自粛と、自覚を持った行動をお願いします。
- 5～6人以上の大人数での会食や宴会は自粛し、「三つの密」が生じ、大声での会話等で飛沫が飛び交う場の利用は避けて下さい。
- 「感染しない、感染させない」を徹底して下さい。
特に、重症化しやすい高齢者、妊婦、基礎疾患のある方々に配慮し、これらの方々も、感染リスクの高い施設の利用を避けて下さい。
- 接触確認アプリCOCOAを、県民・事業者の皆様、オール愛知で活用し、検査の受診など保健所の早期サポートにつなげて下さい。

② 県をまたぐ不要不急の移動自粛

- お盆休みの期間中の帰省については、もう一度、家族と検討をお願いします。体調が優れない場合は、帰省や旅行を控えて下さい。
- 帰省や旅行先でも、居住地や目的地の自治体が出す最新情報を確認し、体調管理と基本的な感染防止対策の徹底をお願いします。
- 東京を中心とする首都圏への不要不急の移動は自粛をお願いします。
- 感染が拡大している都市域への移動に際しては、自覚を持って適切な行動をお願いします。

③ 感染防止対策の徹底

- 全ての施設で、業種別の感染拡大予防ガイドラインや県の感染防止対策リストを遵守し、感染防止対策の徹底を強くお願いします。
- 事業者は、「安全・安心宣言施設」ステッカーを掲示し、利用者に施設の安全性と感染防止対策への協力を呼び掛けて下さい。
- 利用者は、ステッカー掲示施設など安全な施設を利用し、感染防止対策の徹底に協力をお願いします。
- 名古屋市中区の栄・錦地区で、接待を伴う飲食店等に対し、営業時間の短縮等を要請します。

「厳重警戒」営業時間短縮・休業の要請 県民・事業者の皆様へのメッセージ

愛知県では、緊急事態宣言の解除以降、社会経済活動とのバランスをとりながら、再度の感染防止に取り組んできましたが、7月15日に感染者数が16人となり、50人を超えた21日には「警戒領域」、100人を超えた翌29日には別紙により「厳重警戒」をお願いしたところです。

しかし、昨日過去最多の193人に達するなど、極めて厳しい状況が続いているため、以下により、エリアを限定して、営業時間の短縮等を要請することといたしました。

県民・事業者の皆様には、第2波の大きな波が来たという心構えを持ち、感染拡大の防止にご協力をいただきますよう強くお願いいたします。

1. 要請目的

「接待を伴う飲食店」「酒類の提供を行う飲食店」等で、多くのクラスターが発生し、感染が拡大しているため、東京都・大阪府・愛知県の三大都市圏で足並みを揃え、エリアを限定して、「営業時間の短縮」等を要請する。

2. 実施内容

- (1) 区域 : 名古屋市中区の栄・錦地区
- (2) 期間 : 8月5日(水)～8月24日(月)の20日間
- (3) 業種 : 接待を伴う飲食店、酒類を提供する飲食店、カラオケ店
- (4) 要請内容
 - 業種別ガイドラインを遵守する安全安心宣言施設ステッカー掲示店には「営業時間の短縮(5時～20時)」を要請
 - 業種別ガイドラインを遵守していない店舗に対しては、「休業」を要請

2020年 8月 2日

愛知県知事 大村 秀章

愛知県新型コロナウイルス感染症

緊急事態宣言

区域：愛知県全域

期間：8月6日(木)～8月24日(月)

不要不急の行動自粛・変容

お盆休み期間中の行動自粛

県をまたぐ不要不急の移動自粛

感染防止対策の徹底

愛知県の新型コロナウイルス感染症患者の年代別内訳 (7月1日～8月5日)

	患者数:2010人		第一波:481人 (2月～4月)
10歳未満	30人	(1.5%)	(3.1%)
10歳代	129人	(6.4%)	(2.5%)
20歳代	871人	(43.3%)	(17.0%)
30歳代	340人	(16.9%)	(11.6%)
40歳代	250人	(12.4%)	(13.7%)
50歳代	200人	(10.0%)	(17.3%)
60歳代	87人	(4.3%)	(13.7%)
70歳代	69人	(3.4%)	(10.2%)
80歳代	29人	(1.4%)	(9.4%)
90歳以上	5人	(0.2%)	(1.5%)

※1 30歳代以下が68.2%。第一波（2月～4月）は34.2%。

※2 感染経路不明：1187人（59.1%）（第一波：25.6%）

愛知県の感染者の症状別状況

- 第一波（2月～4月）における感染者数に占める重症・中等症の割合は、32.0%
- 7月以降の感染者数に占める同割合は、5.4%

月	感染者数	軽症等	中等症	重症
2月	27人	17人	3人	7人
3月	149人	79人	40人	30人
4月	305人	231人	56人	18人
5月	22人	16人	6人	0人
6月	16人	14人	2人	0人
7月	1277人	1212人	59人	6人
8月（～5日）	733人	689人	40人	4人

※重症：人工呼吸器・ECMO装着者又はICU入室者。重症には死亡を含む。

中等症：酸素吸入を実施した者又は肺炎と診断された者

軽症等：上記以外の者

○検査陽性者の状況

2020年8月5日21時現在

(注) 検査実施人数には県内において疑い例または患者の濃厚接触者として検査を行ったものについて掲載

検査実施人数※1	陽性者数※2	入院等※	軽症・無症状	中等症	重症	施設入所	退院	転院	死亡
27,736人	2,529人	1,522人	1,428人	87人	7人	53人	917人	0人	37人

※ 入院等の内訳：入院237人、入院調整63人、自宅療養1075人、調整147人

I クラスターの陽性者の状況

陽性者数	入院等	軽症・無症状	中等症	重症	施設入所	退院	転院	死亡
40人	15人	15人	0人	0人	0人	25人	0人	0人

J クラスターの陽性者の状況

陽性者数	入院等	軽症・無症状	中等症	重症	施設入所	退院	転院	死亡
53人	26人	26人	0人	0人	1人	26人	0人	0人

K クラスターの陽性者の状況

陽性者数	入院等	軽症・無症状	中等症	重症	施設入所	退院	転院	死亡
14人	9人	9人	0人	0人	0人	5人	0人	0人

L クラスターの陽性者の状況

陽性者数	入院等	軽症・無症状	中等症	重症	施設入所	退院	転院	死亡
33人	30人	30人	0人	0人	1人	2人	0人	0人

M クラスターの陽性者の状況

陽性者数	入院等	軽症・無症状	中等症	重症	施設入所	退院	転院	死亡
21人	20人	19人	1人	0人	0人	1人	0人	0人

県外由来の陽性者の状況

陽性者数	入院等	軽症・無症状	中等症	重症	施設入所	退院	転院	死亡
125人	41人	38人	3人	0人	2人	82人	0人	0人

海外由来の陽性者の状況

陽性者数	入院等	軽症・無症状	中等症	重症	施設入所	退院	転院	死亡
29人	0人	0人	0人	0人	0人	27人	0人	2人

その他の陽性者の状況

陽性者数	入院等	軽症・無症状	中等症	重症	施設入所	退院	転院	死亡
1,988人	1,381人	1,291人	83人	7人	49人	549人	0人	9人

※1 検査実施人数については、発表時点での把握数。なお、検査件数は、37,866件。

※2 陽性者数については、中国人渡航者2人を除く。また、再感染7人については、含めていない。

※3 2~4月に発生した8つのクラスターは、陽性者数226人、死亡者26人。

<参考> 検疫患者の状況

陽性者数	入院等	軽症・無症状	中等症	重症	施設入所	退院	転院	死亡
43人	1人	1人	0人	0人	0人	42人	0人	0人

愛知県内における新型コロナウイルス検査件数

2020年8月5日17時現在

検査日	PCR検査件数 (件)	抗原検査件数 (件)	陽性者数 (人)	率 (%)
1月30日(木)～3月1日(日)	639	—	30	4.7
3月2日(月)～3月8日(日)	689	—	48	7.0
3月9日(月)～3月15日(日)	812	—	41	5.0
3月16日(月)～3月22日(日)	1,121	—	22	2.0
3月23日(月)～3月29日(日)	1,003	—	23	2.3
3月30日(月)～4月5日(日)	1,165	—	61	5.2
4月6日(月)～4月12日(日)	1,665	—	102	6.1
4月13日(月)～4月19日(日)	1,668	—	81	4.9
4月20日(月)～4月26日(日)	1,691	—	66	3.9
4月27日(月)～5月3日(日)	1,358	—	17	1.3
5月4日(月)～5月10日(日)	946	—	7	0.7
5月11日(月)～5月17日(日)	1,330	0	8	0.6
5月18日(月)～5月24日(日)	879	0	1	0.1
5月25日(月)～5月31日(日)	603	6	1	0.2
6月1日(月)～6月7日(日)	707	22	3	0.4
6月8日(月)～6月14日(日)	881	21	5	0.6
6月15日(月)～6月21日(日)	787	50	7	0.8
6月22日(月)～6月28日(日)	792	62	0	0
6月29日(月)～7月5日(日)	710	57	2	0.3
7月6日(月)～7月12日(日)	1,058	99	6	0.5
7月13日(月)～7月19日(日)	1,954	158	109	5.2
7月20日(月)	395	48	33	7.4
7月21日(火)	603	61	57	8.6
7月22日(水)	672	65	88	11.9
7月23日(木)	634	48	82	12.0
7月24日(金)	475	39	87	16.9
7月25日(土)	681	77	87	11.5
7月26日(日)	571	34	59	9.8
7月27日(月)	770	90	100	11.6
7月28日(火)	953	154	168	15.2
7月29日(水)	1,180	114	153	11.8
7月30日(木)	1,067	86	197	17.1
7月31日(金)	933	89	190	18.6
8月1日(土)	891	56	135	14.3
8月2日(日)	686	43	145	19.9
8月3日(月)	555	59	136	22.1
8月4日(火)	891	90	31	3.2
計	36,238 [#]	1,628	2,388	6.3

*愛知県分(愛知県衛生研究所等)及び保健所設置市分(名古屋市衛生研究所等)の合計

*民間施設等の検査件数及び陽性者数を含んでいます(発表時点での把握数)。

*【参考】疑い例または患者の濃厚接触者として検査実施した人数は計27,736人。

*抗原検査は5月13日付けの厚生労働省通知に基づき開始。

*陽性者数はその日に陽性確定した人数です(発表の人数とは異なります)。

愛知県内における医療機関に対し、これまでに実施した遺伝子検査件数について協力依頼と調査を実施したところ、1,823件の追加報告があったため、5月12日付けで検査件数に加えています。

感染者数と感染経路不明者数の推移

2020年8月5日現在

期間	患者数	感染経路不明
2月13日(木) ~ 2月19日(水)	6	0 (0%)
2月20日(木) ~ 2月26日(水)	17	0 (0%)
2月27日(木) ~ 3月4日(水)	24	6 (25%)
3月5日(木) ~ 3月11日(水)	55	2 (3.6%)
3月12日(木) ~ 3月18日(水)	26	5 (19.2%)
3月19日(木) ~ 3月25日(水)	24	6 (25.0%)
3月26日(木) ~ 4月1日(水)	29	8 (27.6%)
4月2日(木) ~ 4月8日(水)	96	29 (30.2%)
4月9日(木) ~ 4月15日(水)	77	26 (33.8%)
4月16日(木) ~ 4月22日(水)	89	29 (32.6%)
4月23日(木) ~ 4月29日(水)	37	11 (29.7%)
4月30日(木) ~ 5月6日(水)	11	5 (45.5%)
5月7日(木) ~ 5月13日(水)	6	4 (66.7%)
5月14日(木) ~ 5月20日(水)	4	2 (50.0%)
5月21日(木) ~ 5月27日(水)	1	0 (0%)
5月28日(木) ~ 6月3日(水)	2	0 (0%)
6月4日(木) ~ 6月10日(水)	4	2 (50.0%)
6月11日(木) ~ 6月17日(水)	7	2 (28.6%)
6月18日(木) ~ 6月24日(水)	2	1 (50%)
6月25日(木) ~ 7月1日(水)	2	2 (100%)
7月2日(木) ~ 7月8日(水)	4	0 (0%)
7月9日(木) ~ 7月15日(水)	25	6 (24%)
7月16日(木) ~ 7月22日(水)	224	94 (42.0%)
7月23日(木) ~ 7月29日(水)	671	425 (63.3%)
7月30日(木) ~ 8月5日(水)	1086	662 (61.0%)
計	2,529	1,327 (52.5%)