

## 第13回愛知県新型コロナウイルス感染症対策本部員会議次第

日時：2020年8月24日（月）

午後3時から午後3時30分まで

場所：愛知県庁本庁舎2階 講堂

### 1 挨拶

### 2 議題

(1) 県民・事業者の皆様へのメッセージについて

(2) その他

## 第13回愛知県新型コロナウイルス感染症対策本部員会議

(順不同、敬称略)

《有識者・関係団体》

所 属	職 名	氏 名
医療専門部会 (国立病院機構 名古屋医療センター)	部会長 (院 長)	長谷川 好規
愛知県医師会	会 長	柵木 充明
愛知県病院協会	会 長	伊藤 伸一
名古屋商工会議所	常務理事・事務局長	田中 豊
一般社団法人 中部経済連合会	専務理事	小川 正樹
日本労働組合総連合会 愛知県連合会	副事務局長	安藤 伸一
愛知県市長会	事務局長	相津 晴洋
愛知県町村会	事務局長	宇佐見 比呂志

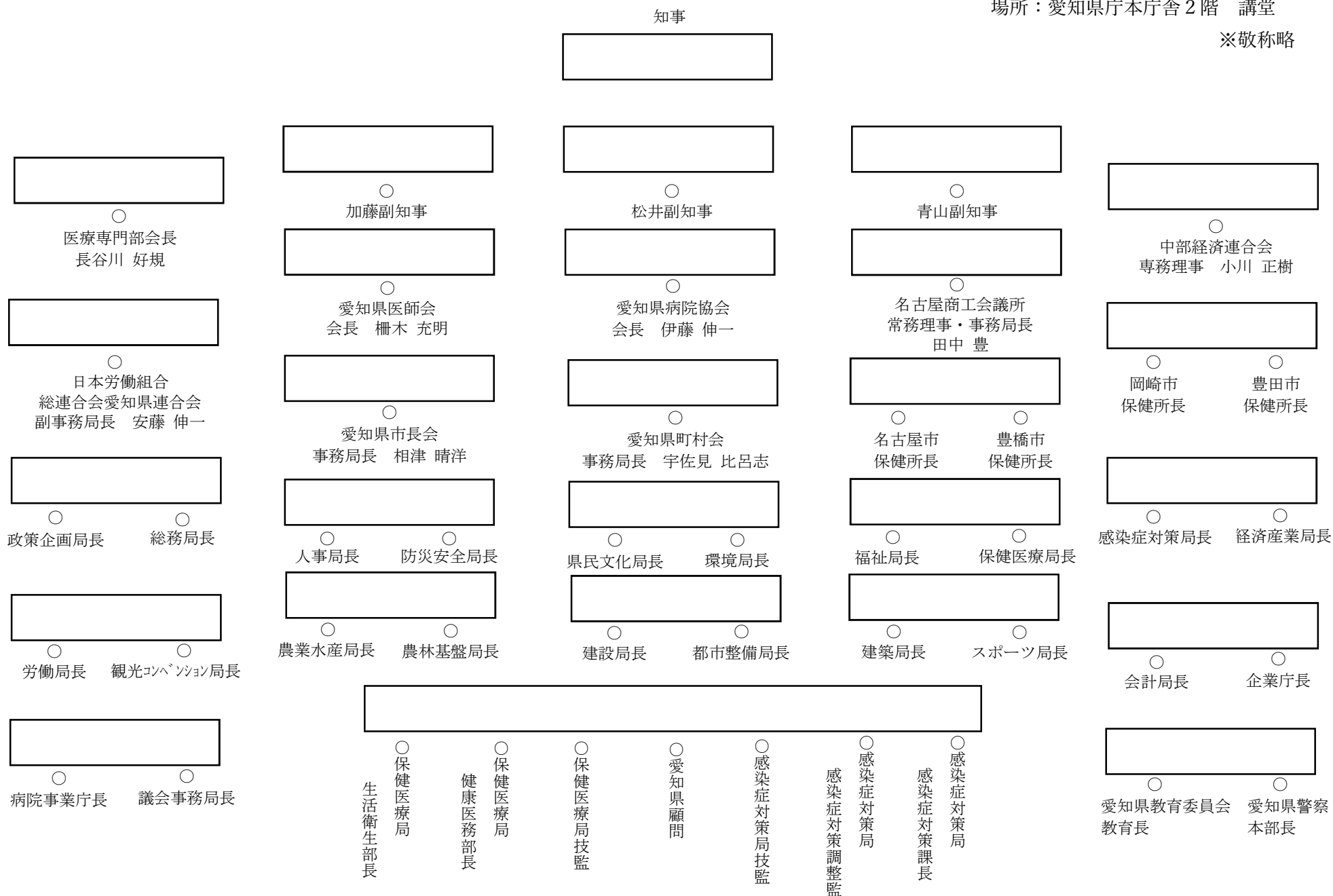
# 第13回愛知県新型コロナウイルス感染症対策本部員会議 配席図

日時：2020年8月24日（月）

午後3時から午後3時30分まで

場所：愛知県庁本庁舎2階 講堂

※敬称略



# 「緊急事態宣言」解除に際して 県民・事業者の皆様へのメッセージ（案）

愛知県では、7月中旬から急激に拡大した新型コロナウイルス感染症の第二波を抑え込むため、お盆休み期間をまたぎ、8月5日から8月24日迄の20日間、栄・錦地区にエリアを限定し、営業時間短縮等を要請するとともに、翌8月6日に、「緊急事態宣言」を発出し、不要不急の行動自粛と行動変容、帰省や旅行など県をまたぐ不要不急の移動自粛、ガイドラインの遵守等感染防止対策の徹底等を県民・事業者の皆様にお願ひしてまいりました。

この結果、7月28日から100人を上回っていた新規感染者数は、8月11日には一旦100人を下回り、8月14日以降は二桁台で推移しています。また、直近7日間の平均入院患者数も8月13日をピークに減少を続けています。

また、医療関係者のご協力のもとで入院病床の確保や、宿泊療養施設の開設による医療提供体制の拡充を進めるとともに、PCR検査所の開設等検査体制の強化を図るなど、万全の体制をとっているところです。

これらの状況を勘案し、本日をもって、緊急事態宣言及び栄・錦地区における営業時間短縮等の要請を解除することといたします。

一方で、新規感染者の発生など、感染症のリスクは依然として社会生活の場に続いているため、今後も、社会経済活動とのバランスをとりながら、感染拡大の防止に取り組んでいくことが不可欠であります。

県民・事業者の皆様には、引き続き、「厳重警戒」として、別紙1により、新たな日常に対応した行動変容、特に高齢者等重症化リスクの高い方々への配慮、感染防止対策の徹底等をお願いいたします。

県においても、感染状況と医療提供体制等の状況を監視するとともに、PCR検査体制の拡充や、新型コロナウイルス専門病院の開設による医療提供体制の強化に全力をあげてまいります。

今後も、県民の皆様、医療関係者、市町村、事業者の皆様が一丸となり、オール愛知で、感染症の克服に取り組んでまいりますので、ご理解とご協力をいただきますようお願いいたします。

2020年 8月 24日

愛知県知事 大村 秀章

# 県民・事業者の皆様へのお願い

## ① 不要不急の行動自粛・行動の変容

- 「感染しない、感染させない」を徹底して下さい。  
特に、重症化しやすい高齢者、基礎疾患のある方々、妊婦に配慮し、これらの方々も、感染リスクの高い施設の利用を避けて下さい。
- 20代・30代の若い世代の方々は、引き続き、不要不急の行動の自粛と、自覚を持った行動をお願いします。
- 5～6人以上の大人数での会食や宴会は自粛し、「三つの密」が生じ、大声での会話等で飛沫が飛び交う場の利用は避けて下さい。
- 日頃から、3つの密が発生する場所を徹底して避けるとともに、マスクの着用、手洗い、消毒、換気など、基本的な感染防止対策を徹底してください。
- 接触確認アプリCOCOAを、県民・事業者の皆様、オール愛知で活用し、検査の受診など保健所の早期サポートにつなげて下さい。

## ② 感染防止対策の徹底

- 全ての施設で、業種別の感染拡大予防ガイドラインや県の感染防止対策リストを遵守し、感染防止対策の徹底を強くお願いします。
- 事業者は、「安全・安心宣言施設」ステッカーを掲示し、利用者に施設の安全性と感染防止対策への協力を呼び掛けて下さい。
- 利用者は、ステッカー掲示施設など安全な施設を利用し、感染防止対策の徹底に協力をお願いします。

## ③ 県をまたぐ不要不急の移動自粛

- 東京を中心とする首都圏への不要不急の移動は自粛をお願いします。
- 感染が拡大している都市域への移動に際しては、自覚を持って適切な行動をお願いします。
- 移動先でも、目的地の自治体が出す最新情報を確認し、体調管理と基本的な感染防止対策の徹底をお願いします。

# 新型コロナウイルス感染症 愛知県緊急事態宣言

全国及び愛知県の新型コロナウイルス感染症第二波の感染状況等に鑑み、その拡大を防止するため、愛知県緊急事態宣言を発出する。

新型コロナウイルス感染症の第二波は、東京等から大都市圏域へと拡大し、愛知県においても、7月15日に16人の感染者を出して以降、急激に増加を続け、7月31日に過去最多の193人に達するなど極めて厳しい状況が続いている。

7月以降の感染者の70%は30歳代以下で、95%が軽症・無症状者となっているが、最近、40代・50代や中等症者が増加傾向を示しており、重症化しやすい高齢者や基礎疾患のある方々への拡大を防止することが強く求められている。

このため、愛知県では、県民の皆様の生命と健康を守ることを最優先に、医療・検査体制に万全を期すとともに、7月21日に「警戒領域」、7月29日には「嚴重警戒」として、県民・事業者に対し、特に20代・30代の若い世代に不要不急の行動自粛、事業者に感染拡大予防ガイドラインの遵守徹底、東京等への不要不急の移動自粛を強く呼びかけてきた。

また、8月2日には、「接待を伴う飲食店」等で多くのクラスターが発生し、感染が拡大していることを踏まえ、三大都市圏で足並みを揃え、栄・錦地区にエリアを限定し、営業時間短縮等を要請したところであるが、お盆休み期間を控え、緊急事態宣言を発出し、不要不急の行動自粛や帰省の際の注意等を要請することとした。

県民の皆様、医療関係者、市町村、団体、企業が一丸となり、オール愛知で第二波の大きな波を乗り越えていくため、ご理解とご協力を強くお願いする。

1. 対象区域 愛知県全域
2. 対象期間 8月6日(木)から8月24日(月)まで 19日間
3. 要請事項 別紙1「**緊急事態宣言**県民・事業者の皆様へのお願い」に協力を

2020年 8月 6日

愛知県知事 大村 秀章

愛知県新型コロナウイルス感染症

厳重警戒

**不要不急の行動自粛・変容**

**高齢者等への拡大防止**

**感染防止対策の徹底**

**県をまたぐ不要不急の移動自粛**



# 愛知県の新型コロナウイルス感染症患者の年代別内訳 (7月1日～8月23日)

	患者数:3668人		第一波:481人 (2月～4月)
10歳未満	82人	(2.2%)	(3.1%)
10歳代	238人	(6.5%)	(2.5%)
20歳代	1255人	(34.2%)	(17.0%)
30歳代	584人	(15.9%)	(11.6%)
40歳代	478人	(13.0%)	(13.7%)
50歳代	391人	(10.7%)	(17.3%)
60歳代	204人	(5.6%)	(13.7%)
70歳代	236人	(6.4%)	(10.2%)
80歳代	157人	(4.3%)	(9.4%)
90歳以上	41人	(1.1%)	(1.5%)
100歳以上	2人	(0.1%)	

※1 30歳代以下が58.9%。第一波（2月～4月）は34.2%。

※2 感染経路不明：2016人（55.0%）（第一波：25.6%）

## 愛知県の感染者の症状別状況

- 第一波（2月～4月）における感染者数に占める重症・中等症の割合は、32.0%
- 7月以降の感染者数に占める同割合は、10.0%

月	感染者数	軽症等	中等症	重症
2月	27人	17人	3人	7人
3月	149人	79人	40人	30人
4月	305人	231人	56人	18人
5月	22人	16人	6人	0人
6月	16人	14人	2人	0人
7月	1277人	1206人	61人	10人
8月(～23日)	2391人	2095人	249人	47人

※重症：人工呼吸器・ECMO装着者又はICU入室者。重症には死亡を含む。

中等症：酸素吸入を実施した者又は肺炎と診断された者

軽症等：上記以外の者

○検査陽性者の状況

2020年8月23日20時現在

検査実施 人数※1	陽性者数 ※2	入院				入院 調整	施設 入所	自宅 療養	調整	退院等	死亡
		入院	軽症・ 無症状	中等症	重症						
46,351人	4,187人	362人	215人	121人	26人	28人	64人	605人	50人	3,021人	57人

7月～

陽性者数	入院				入院 調整	施設 入所	自宅 療養	調整	退院等	死亡
	入院	軽症・ 無症状	中等症	重症						
3,668人	362人	215人	121人	26人	28人	64人	605人	50人	2,536人	23人

※1 検査実施人数については、発表時点での把握数。なお、検査件数は、58,553件。

※2 陽性者数については、中国人渡航者2人を除く。また、再感染7人については、含めていない。

(注) 検査実施人数には県内において疑い例または患者の濃厚接触者として検査を行ったものについて掲載

○クラスターの感染 520人

	発生しているクラスター	終息したクラスター
職場		C (25人)、G (12人)
医療・高齢者施設等	N (23人)、O (21人)、P (34人) Q (17人)、R (15人)	B (73人)、D (14人)、F (19人)
保育施設・学校等		E (18人)
繁華街の飲食店		I (41人)、J (53人)、K (14人) L (33人)、M (22人)
会食		H (26人)
スポーツジム		A (39人)
その他	S (21人) (飲食店)	

○県外由来の感染 190人

○海外由来の感染 29人

○その他の感染 3,448人

<参考> 検疫患者の状況

陽性者数	入院				入院 調整	施設 入所	自宅 療養	調整	退院	死亡
	入院	軽症・ 無症状	中等症	重症						
43人	0人	0人	0人	0人	0人	0人	0人	0人	43人	0人

## 愛知県内における新型コロナウイルス検査件数

2020年8月23日17時現在

検査日	検査件数（件）			陽性者数 （人）	率 （%）
	PCR検査	抗原検査	計		
2月	618	—	618	27	4.4
3月	3,983	—	3,983	148	3.7
4月	6,612	—	6,612	311	4.7
5月	4,356	6	4,362	22	0.5
6月	3,373	173	3,546	17	0.5
7月	12,886	1,407	14,293	1,416	9.9
8月1日（土）	927	94	1,021	135	13.2
8月2日（日）	734	75	809	145	17.9
8月3日（月）	835	213	1,048	139	13.3
8月4日（火）	1,235	148	1,383	130	9.4
8月5日（水）	1,173	211	1,384	139	10.0
8月6日（木）	1,293	219	1,512	152	10.1
8月7日（金）	1,317	204	1,521	167	11.0
8月8日（土）	832	80	912	161	17.7
8月9日（日）	786	52	838	90	10.7
8月10日（月）	892	75	967	88	9.1
8月11日（火）	973	178	1,151	79	6.9
8月12日（水）	1,043	147	1,190	118	9.9
8月13日（木）	992	151	1,143	82	7.2
8月14日（金）	1,212	130	1,342	87	6.5
8月15日（土）	931	84	1,015	74	7.3
8月16日（日）	618	166	784	47	6.0
8月17日（月）	653	246	899	58	6.5
8月18日（火）	729	199	928	58	6.3
8月19日（水）	805	189	994	77	7.7
8月20日（木）	771	137	908	91	10.0
8月21日（金）	826	92	918	66	7.2
8月22日（土）	583	66	649	17	2.6
計	53,811 <sup>＃</sup>	4,742	58,553	4,141	7.1

\*愛知県分（愛知県衛生研究所等）及び保健所設置市分（名古屋市衛生研究所等）の合計

\*民間施設等の検査件数及び陽性者数を含んでいます（発表時点での把握数）。

\*【参考】疑いまたは患者の濃厚接触者として検査実施した人数は計46,351人。

\*抗原検査は5月13日付けの厚生労働省通知に基づき開始。

\*陽性者数はその日に陽性確定した人数です（発表の人数とは異なります）。

\*2月は1月31日の検査件数を含んでいます。

＃ 愛知県内における医療機関に対し、これまでに実施した遺伝子検査件数について協力依頼と調査を実施したところ、1,823件の追加報告があったため、5月12日付けで検査件数に加えています。

## 感染者数と感染経路不明者数の推移

2020年8月23日現在

期間	患者数	感染経路不明
2月	27	1 (3.7%)
3月	149	24 (16.1%)
4月	305	98 (32.1%)
5月	22	10 (45.5%)
6月	16	7 (43.8%)
7月1日(水) ~ 7月7日(火)	2	0 (0%)
7月8日(水) ~ 7月14日(火)	11	3 (27.3%)
7月15日(水) ~ 7月21日(火)	176	60 (34.1%)
7月22日(水) ~ 7月28日(火)	568	358 (63.0%)
7月29日(水) ~ 8月4日(火)	1,106	659 (59.6%)
8月5日(水) ~ 8月11日(火)	919	524 (57.0%)
8月12日(水) ~ 8月18日(火)	538	247 (45.9%)
8月19日(水) ~ 8月23日(日)	348	165 (47.4%)
計	4,187	2,156 (51.5%)