

## 第15回愛知県新型コロナウイルス感染症対策本部員会議次第

日時：2020年11月20日（金）

午前11時15分から正午まで

場所：愛知県庁本庁舎2階 講堂

### 1 挨拶

### 2 議題

(1) 県民・事業者の皆様へのお願いについて

(2) その他

#### 【配付資料一覧】

資料1：「厳重警戒」第3波に入り、県民・事業者の皆様へのお願い

資料2：愛知県の新型コロナウイルス感染症の状況

## 第 15 回愛知県新型コロナウイルス感染症対策本部員会議

(順不同、敬称略)

《有識者・関係団体》

所 属	職 名	氏 名
医療専門部会 (国立病院機構 名古屋医療センター)	部会長 (院 長)	はせがわ よしのり 長谷川 好規
愛知県医師会	会 長	ませき みつあき 柵木 充明
愛知県病院協会	会 長	いとう しんいち 伊藤 伸一 (代理出席:副会長 細井 延行)
名古屋商工会議所	専務理事	うちだ よしひこ 内田 吉彦 (代理出席:総務管理部長 田口 一規)
一般社団法人 中部経済連合会	専務理事	おがわ まさき 小川 正樹 (代理出席:常務理事 事務局長 ひらまつ たけひと 平松 岳人)
日本労働組合総連合会 愛知県連合会	会 長	ささき たつや 佐々木 龍也 (代理出席:副事務局長 安藤 伸一)
愛知県市長会	事務局長	あいづ はるひろ 相津 晴洋
愛知県町村会	事務局長	うさみ ひろし 宇佐見 比呂志 (代理出席:次長兼総務課長 いまだ ひろき 今田 弘樹)
名古屋市保健所	医監 (保健所長)	あさい きよみ 浅井 清文
豊橋市保健所	所 長	むい かよ 撫井 賀代 (代理出席:主幹 新井 哲也)
岡崎市保健所	所 長	はっとり さとる 服部 悟
豊田市保健所	所 長	かわい たかふみ 河合 貴文

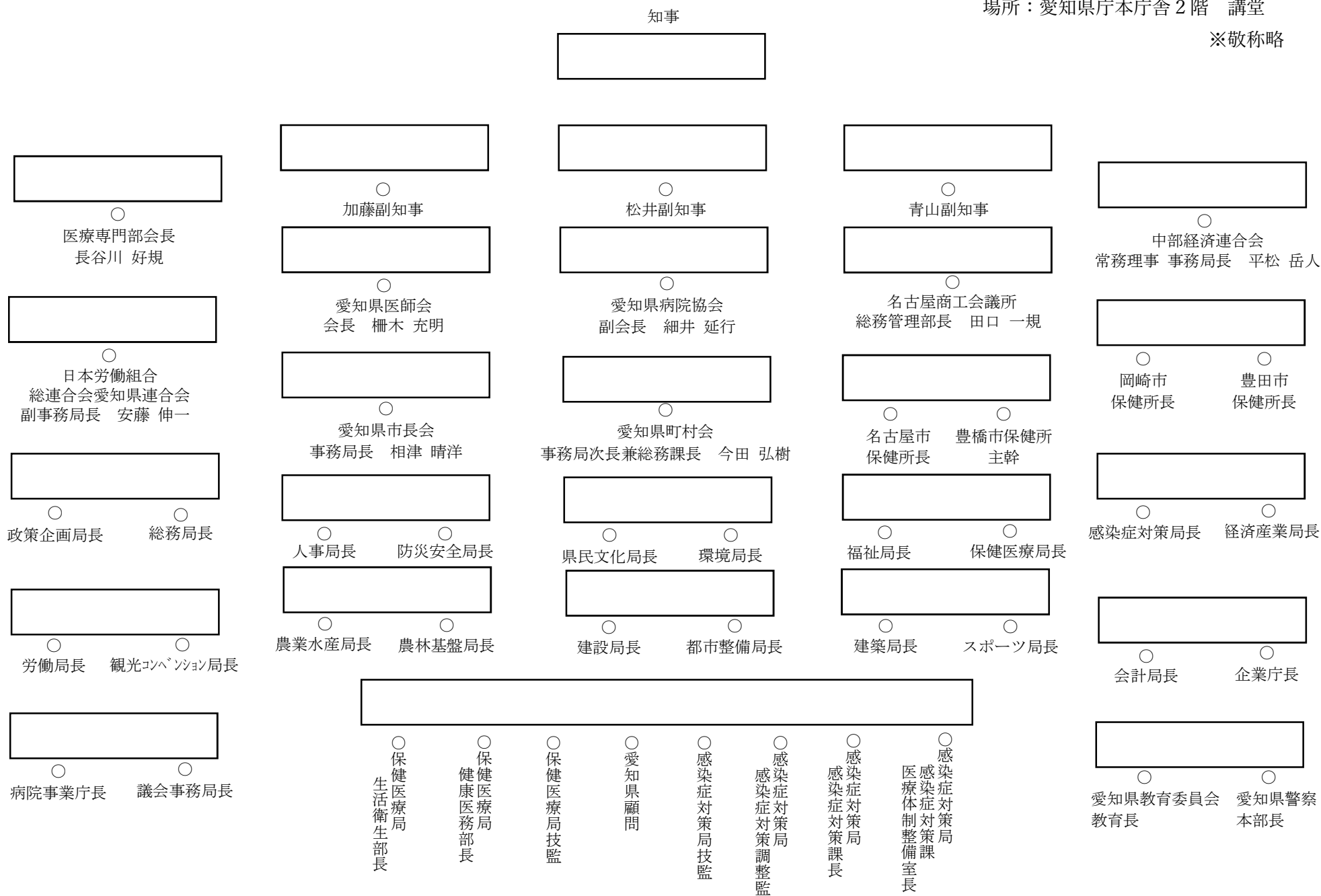
# 第15回愛知県新型コロナウイルス感染症対策本部員会議 配席図

日時：2020年11月20日（金）

午前11時15分から正午まで

場所：愛知県庁本庁舎 2階 講堂

※敬称略



# 「**嚴重警戒**」

## 第3波に入り、県民・事業者の皆様へのお願い

11月19日(木)

県内の感染状況は、第2波が落ち着きを見せ、9月18日から「警戒領域」で推移してきましたが、10月下旬から新規感染者数の増加が始まり、接待を伴う飲食店、職場や大学などでクラスターが相次いで発生し、21日に30人台、28日に50人台、11月7日に110人台、14日には150人台、本日過去最多の219人に達するなど、大変厳しい状況が続いています。

季節性インフルエンザの同時流行も懸念される「この冬」を、しっかりと乗り越えるため、県では、新たな受診・相談体制を整備したところではありますが、県民・事業者の皆様には、第3波に入ったとの認識の下、「嚴重警戒」として、以下の感染防止対策を徹底していただきますようお願いいたします。

### ① **基本的な感染防止対策の徹底**

- 「感染しない、感染させない」を徹底して下さい。
- 日頃から、3つの密が発生する場所を徹底して避けるとともに、マスクの着用、手洗い、消毒など、基本的な感染防止対策を徹底してください。
- 特に、飲食を伴う懇親会など、別紙1の「感染リスクが高まる5つの場面」では、感染防止対策の徹底をお願いします。  
さらに、年末年始は飲酒や会食の機会が増えることから、別紙2の「感染リスクを下げながら会食を楽しむ工夫」を実践していただくようお願いいたします。
- 大人数での会食や宴会は控え、カラオケやイベント、スポーツ観戦などでは、大声を出す行動を控えてください。
- 冬季においては、別紙3の「適切な室内環境を維持するポイント」を活用し、適切な温度・湿度等を保ちつつ、十分な換気を行って下さい。
- 発熱等の症状が出たときは、まずは、かかりつけ医等の地域の医療機関や、保健所に設置された「受診・相談センター」等に電話相談の上、県が指定した「診療・検査医療機関」を受診してください。
- 接触確認アプリCOCOAを、県民・事業者の皆様、オール愛知で活用し、検査の受診など保健所の早期サポートにつなげて下さい。

## ② 感染拡大予防ガイドライン等の徹底

- 全ての施設で、業種別の感染拡大予防ガイドラインや県の感染防止対策リストを遵守し、感染防止対策の徹底をお願いします。
- 事業者は、「安全・安心宣言施設」ステッカーを掲示し、利用者に施設の安全性と感染防止対策への協力を呼び掛けて下さい。
- 利用者は、ステッカー掲示施設など安全な施設を利用し、感染防止対策の徹底に協力をお願いします。

## ③ 高齢者等への拡大防止

- 重症化しやすい高齢者、基礎疾患のある方々、妊婦に配慮し、これらの方々も、感染リスクの高い施設の利用を避けて下さい。
- 特に、高齢者の方が多く利用する施設等では、高齢者を守る8つのポイントを遵守し、感染防止対策の徹底をお願いします。

## ④ 年末年始における感染防止対策の徹底

- 年末年始の時期は、人の移動が集中し、感染リスクが高まるので、感染症が拡大することのないよう、帰省や旅行の分散に協力をお願いします。  
事業者におかれても、従業員の休暇の分散取得に協力をお願いします。
- 「体調の悪い方」は、帰省や旅行を控えましょう。また、帰省先や旅行先で体調が変化した場合は会食や外出・観光は控え、感染拡大防止のためにその地域の保健医療当局に協力して下さい。
- 感染が拡大している都市域への移動に際しては、自覚を持って適切な行動をお願いします。
- クリスマス、大晦日、初日の出など、多数の人が集まる「季節の行事」に参加する場合は、人と人の距離の確保・マスクの着用・手指衛生・大声での会話の自粛など、「基本的な感染防止対策」を徹底して下さい。
- 公道など、主催者がいない場所で、不特定多数の人が密集し、大声等の発生を伴う行事、パーティー等への参加は控えて下さい。
- 街頭や飲食店での、大量または長時間・深夜にわたる飲酒や、飲酒しての季節の行事への参加は、なるべく控えて下さい。
- 家族同士で自宅で過ごす、オンラインのイベントに参加するなど、新しい「季節の行事」の楽しみ方を検討していただくなど、工夫をお願いします。

# 別紙1

## 感染リスク 高まる 5つの場面

### 飲酒を伴う懇親会等

狭い空間・回し飲みや箸  
などの共用に注意



### 大人数や長時間におよぶ飲食

大人数での会食や宴会・  
大声での会話を控える



### マスクなしでの会話

近距離での会話、昼カラオケ、  
車・バスでも注意



### 狭い空間での共同生活

寮の部屋やトイレなど共  
用部分での感染にも注意



### 居場所の切り替わり

休憩時間での気の緩み、休憩  
室・喫煙所・更衣室でも注意





## 別紙2 感染リスクを下げながら会食を楽しむ工夫

### 利用者

飲酒は ①**少人数・短時間**で、②**なるべく普段一緒**にいる人と、  
③**深酒・はしご酒**などはひかえ、**適度な酒量**で

**箸やコップ**は使い回さず、一人ひとりで

座の配置は**斜め向かい**に（正面や真横はなるべく避ける）

会話する時は、なるべく**マスク**着用

**ガイドライン**を遵守した「**安全・安心宣言ステッカー**」掲示店で

**体調**が悪い人は参加しない

### お店

お店は**ガイドライン・県の感染防止対策リスト**の遵守を

「**安全・安心宣言ステッカー**」を掲示し、利用者に留意事項の遵守や、**接触確認アプリCOCOA**のダウンロードを働きかける

# 別紙3 適切な室内環境を維持するポイント

## ■ 1. 寒い環境でも換気の実施

- 機械換気による常時換気を
- 機械換気が設置されていない場合は、室温が下がらない範囲で常時窓開け（窓を少し開け、室温は18℃以上を目安！）
- 飲食店等で可能な場合は、CO2センサーを設置し、二酸化炭素濃度をモニターし、適切な換気により1000ppm以下を維持

## ■ 2. 適度な保湿（湿度40%以上を目安）

- 換気しながら加湿を（加湿器使用や洗濯物の室内干し）
- こまめな拭き掃除を



# 愛知県の新型コロナウイルス感染症患者の年代別内訳

	第三波:2495人 (10月21日～11月19日)		第二波:4070人 (7月～8月)		第一波:481人 (2月～4月)	
10歳未満	73人	(2.9%)	106人	(2.6%)	15人	(3.1%)
10歳代	178人	(7.1%)	261人	(6.4%)	12人	(2.5%)
20歳代	528人	(21.2%)	1334人	(32.8%)	82人	(17.0%)
30歳代	445人	(17.8%)	641人	(15.7%)	56人	(11.6%)
40歳代	419人	(16.8%)	539人	(13.2%)	66人	(13.7%)
50歳代	367人	(14.7%)	446人	(11.0%)	83人	(17.3%)
60歳代	225人	(9.0%)	231人	(5.7%)	66人	(13.7%)
70歳代	136人	(5.5%)	277人	(6.8%)	49人	(10.2%)
80歳代	87人	(3.5%)	183人	(4.5%)	45人	(9.4%)
90歳代	36人	(1.4%)	49人	(1.2%)	7人	(1.5%)
100歳以上	1人	(0.0%)	3人	(0.1%)	0人	(0.0%)
(30歳代以下の割合)		(49.1%)		(57.5%)		(34.2%)
(感染経路不明の患者数と割合)	1067人	(42.8%)	2174人	(53.4%)	123人	(25.6%)

## 愛知県の感染者の症状別状況

### ○ 感染者数に占める重症・中等症の内訳

第一波（2月～4月）	154人	(32.0%)
第二波（7月～8月）	444人	(10.9%)
第三波（10月21日～11月19日）	290人	(11.6%)

区分	感染者数	軽症等	中等症	重症
第一波（2月～4月）	481人	327人	99人	55人
5月～6月	38人	30人	8人	0人
第二波（7月～8月）	4070人	3626人	359人	85人
9月～10月20日	1178人	991人	160人	27人
第三波（10月21日～11月19日）	2495人	2205人	258人	32人

※重症：人工呼吸器・ECMO装着者又はICU入室者。重症には死亡を含む。

中等症：酸素吸入を実施した者又は肺炎と診断された者

軽症等：上記以外の者

○検査陽性者の状況

2020年11月19日19時現在

検査実施 人数※1	陽性者数 ※2	入院				入院 調整	施設 入所	自宅 療養	調整	退院等	死亡
		軽症・ 無症状	中等症	重症							
121,305人	8,262人	315人	185人	111人	19人	11人	222人	550人	219人	6,841人	104人

10月21日～

陽性者数	入院				入院 調整	施設 入所	自宅 療養	調整	退院等	死亡
	軽症・ 無症状	中等症	重症							
2,495人	306人	182人	108人	16人	11人	222人	550人	219人	1,178人	9人

※1 検査実施人数については、発表時点での把握数。なお、検査件数は、142,546件。

※2 陽性者数については、中国人渡航者2人を除く。また、再感染10人及び名古屋市長重複分4人については、含めていない。

(注) 検査実施人数には県内において疑い例または患者の濃厚接触者として検査を行ったものについて掲載

○クラスターの感染 1,228人

	発生しているクラスター	終息したクラスター
職場	2 S (15人)	C (25人)、G (12人)、2 G (49人)、2 I (22人)
医療・高齢者施設等	2 O (44人)、2 U (35人)	B (73人)、D (14人)、F (19人)、N (23人) O (24人)、P (39人)、Q (19人)、R (18人) T (23人)、V (10人)、W (15人)、Y (11人) Z (23人)、2 B (15人)、2 C (18人)
保育施設・学校等	2 P (10人)	E (18人)
繁華街の飲食店	2 L (21人)、2 M (17人)、2 T (22人) 2 W (16人)	I (41人)、J (53人)、K (14人)、L (33人) M (22人)、2 A (22人)、2 F (18人)、2 N (12人)
会食	2 K (36人)、2 R (16人)	H (26人)、X (15人)
スポーツジム		A (39人)
その他	2 J (55人)(飲食店)、2 Q (17人)(音楽サークル) 2 V (19人)(カラオケグループ)	S (21人)(飲食店)、U (30人)(飲食店) 2 D (29人)(集会場)、2 E (28人)(飲食店) 2 H (32人)(飲食店)

○県外由来の感染 375人

○海外由来の感染 31人

○その他の感染 6,628人

<参考> 検疫患者の状況

陽性者数	入院				入院 調整	施設 入所	自宅 療養	調整	退院	死亡
	軽症・ 無症状	中等症	重症							
45人	1人	1人	0人	0人	0人	0人	0人	0人	44人	0人

## 愛知県内における新型コロナウイルス検査件数

2020年11月19日17時現在

検査日	検査件数（件）			陽性者数 （人）	率 （％）
	PCR検査	抗原検査	計		
2月	618	—	618	27	4.4
3月	3,983	—	3,983	148	3.7
4月	6,612	—	6,612	311	4.7
5月	4,356	6	4,362	22	0.5
6月	3,369	173	3,542	17	0.5
7月	12,975	1,552	14,527	1,446	10.0
8月	28,494	5,008	33,502	2,644	7.9
9月	20,995	4,928	25,923	824	3.2
10月	21,078	4,767	25,845	890	3.4
11月1日（日）	628	87	715	35	4.9
11月2日（月）	946	276	1,222	94	7.7
11月3日（火）	452	102	554	46	8.3
11月4日（水）	1,169	272	1,441	71	4.9
11月5日（木）	1,282	338	1,620	91	5.6
11月6日（金）	1,355	281	1,636	113	6.9
11月7日（土）	789	97	886	92	10.4
11月8日（日）	356	123	479	41	8.6
11月9日（月）	1,297	347	1,644	119	7.2
11月10日（火）	1,118	331	1,449	122	8.4
11月11日（水）	1,376	277	1,653	143	8.7
11月12日（木）	1,170	267	1,437	139	9.7
11月13日（金）	1,344	246	1,590	143	9.0
11月14日（土）	814	147	961	118	12.3
11月15日（日）	539	124	663	65	9.8
11月16日（月）	1,249	200	1,449	119	8.2
11月17日（火）	1,001	189	1,190	125	10.5
11月18日（水）	1,061	159	1,220	45	3.7
計	122,249 <sup>#</sup>	20,297	142,546	8,050	5.6

\* 愛知県分（愛知県衛生研究所等）及び保健所設置市分（名古屋市衛生研究所等）の合計

\* 民間施設等の検査件数及び陽性者数を含んでいます（発表時点での把握数）。

\* 【参考】 疑い例または患者の濃厚接触者として検査実施した人数は計121,305人。

\* 抗原検査は5月13日付けの厚生労働省通知に基づき開始。

\* 陽性者数はその日に陽性確定した人数です（発表の人数とは異なります）。

\* 2月は1月31日の検査件数を含んでいます。

# 愛知県内における医療機関に対し、これまでに実施した遺伝子検査件数について協力依頼と調査を実施したところ、1,823件の追加報告があったため、5月12日付けで検査件数に加えています。

## 感染者数と感染経路不明者数の推移

2020年11月19日現在

期間	患者数	感染経路不明
2月	27	1 (3.7%)
3月	149	24 (16.1%)
4月	305	98 (32.1%)
5月	22	10 (45.5%)
6月	16	7 (43.8%)
7月	1,307	721 (55.2%)
8月	2,763	1,453 (52.6%)
9月1日(火) ~ 9月7日(月)	184	98 (53.3%)
9月8日(火) ~ 9月14日(月)	201	83 (41.3%)
9月15日(火) ~ 9月21日(月)	202	74 (36.6%)
9月22日(火) ~ 9月28日(月)	187	65 (34.8%)
9月29日(火) ~ 10月5日(月)	140	67 (47.9%)
10月6日(火) ~ 10月12日(月)	108	67 (62.0%)
10月13日(火) ~ 10月19日(月)	143	52 (36.4%)
10月20日(火) ~ 10月26日(月)	206	92 (44.7%)
10月27日(火) ~ 11月2日(月)	413	154 (37.3%)
11月3日(火) ~ 11月9日(月)	550	226 (41.1%)
11月10日(火) ~ 11月16日(月)	841	364 (43.3%)
11月17日(火) ~ 11月19日(木)	498	239 (48.0%)
計	8,262	3,895 (47.1%)