

資料編

資料編 目次

- 1 事業等の実績及び成果・波及効果等・・・・・・・・・・資-1
 - (1) 事業PR関係・・・・・・・・・・資-1-1
 - (2) あいち森と緑づくり基金への寄付状況・・・・・・・・・・資-1-1
 - (3) 森林関係のイベントでのあいち森と緑づくり事業に
関するアンケート集計結果・・・・・・・・・・資-1-1
 - (4) 人工林整備事業関係・・・・・・・・・・資-1-2
 - (5) 里山林整備事業関係・・・・・・・・・・資-1-4
 - (6) 都市緑化推進事業関係・・・・・・・・・・資-1-5
 - (7) 環境活動・学習推進事業関係・・・・・・・・・・資-1-14
 - (8) 森林整備技術者養成事業関係・・・・・・・・・・資-1-16
 - (9) 木の香る学校づくり推進事業関係・・・・・・・・・・資-1-16

- 2 あいち森と緑づくり事業アンケート結果<県民アンケート>・・・・・・・・・・資-2

- 3 あいち森と緑づくり事業アンケート結果<事業関係者アンケート>・・・・・・・・・・資-3

1 事業等の実績及び成果・波及効果等

(1) 事業PR関係

○事業PR状況

区分	平成21年度	平成22年度	平成23年度	平成24年度
イベント	77回	41回	44回	56回
説明会・打合せ会	325回	301回	192回	326回

○メディア別PR状況

区分	平成21年度	平成22年度	平成23年度	平成24年度
テレビ	2回	1回	—	1回
ラジオ	1回	—	—	—
新聞	2回	—	1回	—
ポスター	2,500部	1,200部	1,700部	1,075部
イベント等のパネル展示	6回	16回	13回	22回
記者発表	11回	12回	11回	14回
体感ツアー	2回	2回	2回	2回
自動車納税通知	—	210万通	210万通	210万通
法人県民税チラシ	—	21万通	—	—
個人県民税納税通知	379万通	367万通	366万通	364万通
県税の手引き等	3万部	3万部	3万部	2万部
市町村広報	—	13回	23回	回
Webマガジン	1回	—	1回	—

○事例報告配布状況

区分	平成21年度	平成22年度	平成23年度	平成24年度
県庁及び出先事務所	36,870部	19,510部	27,450部	22,660部
コンビニエンスストア	99,030部	102,450部	77,340部	77,340部
合計	135,900部	121,960部	104,790部	100,000部

○ポスター配布状況

区分	平成20年度	平成21年度	平成22年度	平成23年度	平成24年度
県庁及び出先事務所	4,700部	1,040部	100部	0部	0部
コンビニエンスストア	—	1,460部	1,100部	1,700部	1,075部
合計	4,700部	2,500部	1,200部	1,700部	1,075部
累計	4,700部	7,200部	8,400部	10,100部	11,175部

※コンビニエンスストアは、県が包括協定を締結している以下の4社。

区分	平成22年度	平成23年度	平成24年度
サークルKサンクス	1,039店舗	1,061店舗	1,064店舗
ローソン	365店舗	365店舗	392店舗
ファミリーマート	442店舗	428店舗	503店舗
セブンイレブン	600店舗	600店舗	650店舗
合計	2,446店舗	2,454店舗	2,609店舗

(2) あいち森と緑づくり基金への寄附状況

区分	平成20年度	平成21年度	平成22年度	平成23年度	平成24年度
寄附件数	2件	5件	6件	8件	6件
寄附金額	700,000円	590,943円	5,138,517円	12,233,293円	9,943,507円

※24年度は25年2月末現在の集計

(3) 森林関係のイベントでのあいち森と緑づくり事業に関するアンケート集計結果

◇問い：あいち森と緑づくり事業について知っていたか。

(人数)

区分	平成20年度	平成21年度	平成22年度	平成23年度	平成24年度
知っていた	25人	1,095人	510人	351人	369人
知らなかった	47人	1,075人	393人	356人	452人
無回答	0人	25人	16人	17人	71人
計	72人	2,195人	919人	724人	892人

(比率)

区分	平成20年度	平成21年度	平成22年度	平成23年度	平成24年度
知っていた	35%	50%	55%	49%	41%
知らなかった	65%	49%	43%	49%	51%
無回答	0	1%	2%	2%	8%
計	100%	100%	100%	100%	100%

◇問い：税額はどれくらいが適当か

(人数)

区分	平成21年度	平成22年度	平成23年度	平成24年度
500円	1,546人	656人	495人	585人
もっと多く	322人	128人	91人	93人
もっと少なく	130人	38人	32人	43人
負担なし	77人	18人	11人	26人
無回答	43人	36人	24人	94人
計	2,118人	876人	653人	841人

(比率)

区分	平成21年度	平成22年度	平成23年度	平成24年度
500円	73%	75%	76%	70%
もっと多く	15%	15%	14%	11%
もっと少なく	6%	4%	5%	5%
負担なし	4%	2%	2%	3%
無回答	2%	4%	3%	11%
計	100%	100%	100%	100%

(4) 人工林整備事業関係

○人工林整備事業の達成率

区分	平成21年度	平成22年度	平成23年度	平成24年度	合計	全体計画 (10年間)
奥地	342ha	645ha	557ha	860ha	2,404ha	10,000ha
公道・河川沿い	411ha	877ha	954ha	740ha	2,982ha	5,000ha
計	753ha	1,522ha	1,511ha	1,600ha	5,386ha	15,000ha
計画面積	750ha	1,500ha	1,500ha	1,500ha	5,250ha	
達成率(対年度計画)	100.4%	101.5%	100.7%	106.7%	102.6%	
達成率(対全体計画)	5.0%	15.2%	25.2%	35.9%	35.9%	

○強度間伐実施箇所等の植生回復状況の調査

概要	人工林整備事業地における経年変化と、強度間伐を実施した試験地での実生の発生・消長や成長をモニタリングする。
実施機関	愛知県森林・林業技術センター
調査内容	○人工林整備事業地で、平成21年度～22年度にかけて調査地を設定し、追跡調査を行なう。 <調査地>新城市中島はじめ60ヶ所 <調査項目>立地環境や毎木調査、下層植生、間伐率の実態調査 ○事業地以外に試験地を設定し、強度間伐の後、下層植生等の動態をモニタリングする。 <調査地>新城市の森林・林業技術センター試験林はじめ9ヶ所 <調査項目>立地環境や毎木調査、実生の発生・消長、食害の発生状況

○雇用効果、森林所有者事業界の明確化、団地の設定とりまとめ

区分	平成21年度	平成22年度	平成23年度	平成24年度	合計	
設計上の人工数	9,568人工	22,157人工	24,191人工	29,227人工	85,143人工	
筆数	全体	1,407筆	3,150筆	3,901筆	4,419筆	12,877筆
	境界明確化	1,197筆	2,422筆	3,312筆	3,444筆	10,375筆
面積	全体	752.9 ha	1,521.8 ha	1,511.2 ha	1,600.0 ha	5,385.9 ha
	境界明確化	540.0 ha	1,164.5 ha	1,239.6 ha	1,271.8 ha	4,215.9 ha
団地数(発注数)	34団地	60団地	56団地	61団地	211団地	

○間伐材の利用状況

区分	平成21年度	平成22年度	平成23年度	合計
材積	1,467 m ³	3,211 m ³	5,232 m ³	9,910 m ³

○人工林整備事業実施における活動団体

事務所	課	市町村	団体名	設立年	団体の構成	
豊田加茂農林水産事務所	林務課	豊田市	森づくり会議 (H23年度末 現在75会議設置)	H19.10.20～	豊田市の森づくり会議は、町や自治区等を単位として、地域の意欲のある森林所有者等で構成する組織。	
			あいち森と緑づくり事業 に取り組んでいる会議 は、下表のとおり61会議			
新城設楽農林水産事務所	林業振興課	東栄町	森林整備事業古戸推進会	平成21年9月	東栄町古戸地区の住民有志	
		設楽町	荒尾区	—	設楽町荒尾区の住民有志	
		設楽町	油戸組	—	設楽町油戸組の住民有志	
		東栄町	—	平成21年度	地元有志の声掛けで中設楽の布川地区住民がまとまった	
		設楽町	—	平成21年度	地元有志の声掛けで豊邦区がまとまった	
		設楽町	田内区	平成21年度	設楽町田内区の住民有志	
	新城林務課	新城林務課	設楽町	小代地区	平成21年度	地元有志の声掛けで、清崎から塩津地区の住民がまとまった
			新城市	作手菅沼区	—	森林組合副組合長が中心となり地区の取りまとめを実施
			新城市	竹ノ輪区	—	区長及び財産区役員が中心となり地区の取りまとめを実施
			新城市	中島区	—	区長が中心となり地区の取りまとめを実施
			新城市	一色区	—	地元有志が中心となり地区の取りまとめを実施
			新城市	黄柳野区	—	区長が中心となり地区の取りまとめを実施
			新城市	大野区	—	区長及び財産区役員が中心となり地区の取りまとめを実施
			新城市	細川区	—	区長が中心となり地区の取りまとめを実施
			新城市	中宇利区	—	財産区役員が中心となり地区の取りまとめを実施
			新城市	小川区自治会	—	自治会長及び山林委員が中心となり地区の取りまとめを実施
			新城市	作手鴨ヶ谷区	—	森林組合理事が中心となって地区の取りまとめを実施
			新城市	作手善夫区	—	森林組合作業員が中心となって地区の取りまとめを実施
			新城市	七郷一色区	—	区長及び地元有志が中心となり地区の取りまとめを実施
			新城市	作手清岳区	—	地元有志が中心となり地区の取りまとめを実施
			新城市	吉川区	—	地元有志が中心となり地区の取りまとめを実施
			新城市	作手中河内区	—	森林組合理事が中心となって地区の取りまとめを実施
			新城市	阿寺地区	—	区長及び地元有志が中心となり地区の取りまとめを実施
			新城市	作手守義区	—	地元有志が中心となり地区の取りまとめを実施
			新城市	作手保永区	—	森林組合監事が中心となって地区の取りまとめを実施
			新城市	作手高松区	—	地元有志が中心となり地区の取りまとめを実施
			新城市	門谷区	—	区長及び地元有志が中心となり地区の取りまとめを実施
			新城市	大平区自治会	—	自治会長及び地元有志が中心となり地区の取りまとめを実施
			新城市	玖老勢区	—	地元有志が中心となり地区の取りまとめを実施

※尾張、西三河、東三河管内については該当する団体が無い。

※豊田市の人工林整備事業実施に関わる森づくり会議（H24.12月末現在で、事業を実施した会議）

設立年度	森づくり会議名		
H19年度 (13会議)	羽布地域森づくり会議	和合地域森づくり会議	柵ノ沢地域森づくり会議
	阿蔵地域森づくり会議	神殿地域森づくり会議	田平沢地域森づくり会議
	梶地域森づくり会議	野原地域森づくり会議	加塩地域森づくり会議
	東大林地域森づくり会議	田津原地域森づくり会議	野林地域森づくり会議
	柳野地域森づくり会議		
H20年度 (23会議)	小峯地域森づくり会議	西樫尾地域森づくり会議	大坪地域森づくり会議
	日明地域森づくり会議	上八木地域森づくり会議	押井地域森づくり会議
	田代地域森づくり会議	川面地域森づくり会議	下切地域森づくり会議
	久木地域森づくり会議	黒坂地域森づくり会議	小田木地域森づくり会議
	大和地域森づくり会議	立岩地域森づくり会議	押山地域森づくり会議
	明和地域森づくり会議	梨野地域森づくり会議	大野瀬地域森づくり会議
	御内地域森づくり会議	宇連野地域森づくり会議	上切山地域森づくり会議
	二タ宮地域森づくり会議	菅生地域森づくり会議	
H21年度 (15会議)	東宮口地域森づくり会議	玉野地域森づくり会議	御所貝津町地域森づくり会議
	李地域森づくり会議	五反田地域森づくり会議	富永地域森づくり会議
	西市野々地域森づくり会議	四ツ松地域森づくり会議	桑原地域森づくり会議
	明川地域森づくり会議	小滝野・関羅瀬地域森づくり会議	中金地域森づくり会議
	時瀬地域森づくり会議	小畑地域森づくり会議	惣田地域森づくり会議
H22年度 (6会議)	野入地域森づくり会議	伊熊地域森づくり会議	東萩平地域森づくり会議
	花沢三組地域森づくり会議	下平地域森づくり会議	綾渡地域森づくり会議
H23年度 (4会議)	東大見地域森づくり会議	小原大草地域森づくり会議	中当地域森づくり会議
	夏焼地域森づくり会議		

計:61会議

(5) 里山林整備事業関係

○里山林整備事業の達成率

区分	平成21年度	平成22年度	平成23年度	平成24年度	合計	全体計画 (10年間)
里山林再生整備事業 (県営事業)	2箇所	4箇所	10箇所	5(3)箇所	21(3)箇所	42箇所
提案型里山林整備事業 (交付金事業)	5箇所	6(3)箇所	3(1)箇所	1(2)箇所	15(6)箇所	30箇所
里山林健全化整備事業 (交付金事業)	2箇所	5箇所	4箇所	14箇所	25箇所	120箇所
計	9箇所	15(3)箇所	17(1)箇所	20(5)箇所	61(9)箇所	192箇所
年度計画	10箇所	22箇所	16箇所	20箇所	68箇所	
達成率(対年度計画)	90.0%	68.2%	106.3%	100.0%	89.7%	
達成率(対全体計画)	4.7%	12.5%	21.4%	31.8%	31.8%	

※()は前年度からの重複箇所数で、外数

<参考>里山林整備事業の面積別実績

区分	平成21年度	平成22年度	平成23年度	平成24年度	合計
里山林再生整備事業 (県営事業)	4.0ha	10.9ha	24.0ha	39.7(10.0)ha	78.5(10.0)ha
提案型里山林整備事業 (交付金事業)	13.6ha	23.9(3.8)ha	5.8(4.9)ha	3.9(4.3)ha	47.2(13.0)ha
里山林健全化整備事業 (交付金事業)	1.8ha	15.6ha	9.8ha	43.6ha	70.8ha
計	19.4ha	50.4(3.8)ha	39.6(4.9)ha	87.2(14.3)ha	196.4(23.0)ha

※()は前年度からの重複箇所数で、外数

○里山林整備事業関係の相談件数

年度	森林所有者	地区自治会 等	ボランティア 団体等	市町村	その他	計	うち採択
20	-	-	2件	15件	-	17件	6件
21	2件	4件	6件	13件	2件	27件	18件
22	4件	3件	4件	11件	2件	24件	12件
23	5件	7件	-	12件	4件	28件	15件
24	11件	9件	3件	13件	-	36件	19件
計	22件	23件	15件	64件	8件	132件	70件

※24年度は24年9月末までの集計

○里山林整備事業関係の不採択理由

理由	年度					計	
	20	21	22	23	24		
対象森林ではなかった	地域森林計画対象民有林ではなかった	-	-	2件	4件	2件	8件
	都市近郊(都市計画区域)ではなかった	-	-	-	-	-	-
	集落や公共施設等の周辺ではなかった	-	-	1件	-	-	1件
	保安林だった	-	-	-	-	3件	3件
	人工林だった	-	-	-	-	-	-
	放置された森林ではなかった	-	-	-	-	1件	1件
	「森林と人との共生林」ではなかった	1件	-	-	-	-	1件
	1事業地5ha以上だった(提案型の場合)	1件	-	-	-	-	1件
	公有林だった(再生整備、健全化の場合)	3件	-	-	-	-	3件
協定が締結できなかった	2件	3件	2件	3件	4件	14件	
小面積だった	1件	2件	-	1件	2件	6件	
予算規模が大きすぎた	-	-	-	-	-	-	
事業内容以外の要望だった	-	-	2件	1件	3件	6件	
他事業の案件だった	2件	1件	-	-	2件	5件	
地元調整が整わなかった	3件	2件	1件	-	-	6件	
その他	-	3件	4件	7件	2件	16件	
計	13件	11件	12件	16件	19件	71件	

※複数回答あり

○里山林整備事業地の植生回復状況の調査

概要	里山林整備事業地において、事業実施後の下層植生回復状況等を調査する。
実施機関	愛知県森林・林業技術センター
調査内容	○里山林整備事業地で平成24～27年度に調査地を設定し、事業に伴う植生変化や立地環境変化を明らかにする。 <調査地>犬山市向田はじめ30ヶ所程度 <調査項目>立地環境調査、植生調査、種多様性評価 ○事業地以外に試験地を設定し、森林整備の後（除間伐、枯死木処理）、植生や立地環境をモニタリングする。 <調査地>小牧市大山はじめ3ヶ所 <調査項目>立地環境調査、実生の発生消長、種多様性評価

○里山林整備事業活動報告書

年度	団体数	活動日数(日)	参加者(人)			
			会員	一般	その他	計
22	2	56	652	4,578	2	5,232
23	10	268	3,404	3,013	64	6,481
24	14	302	1,956	599	53	2,608
合計		626	6,012	8,190	119	14,321

※24年度は24年9月末までの集計

(6) 都市緑化推進事業関係

○都市緑化推進事業の実施市町村数

区分	平成21年度	平成22年度	平成23年度	平成24年度	目標	達成率
市町村数	21市町村	32市町村	37市町村	37市町村	51市町村	72.5%

○都市緑化推進事業の実施市町村数(累計)

事業名	平成21年度	平成22年度	平成23年度	平成24年度	目標
身近な緑づくり事業(市町村交付金)	7市町村	11市町村	8市町村	11市町村	80市町村
緑の街並み推進事業(民間への間接交付)	3市町村	8市町村	16市町村	23市町村	
美しい並木道再生事業(市町村交付金)	8市町村	10市町村	11市町村	13市町村	
県民参加緑づくり事業(市町村交付金)	14市町村	23市町村	28市町村	25市町村	
合計	32市町村	52市町村	63市町村	72市町村	
達成率	40.0%	65.0%	78.8%	90.0%	

○都市緑化推進事業の実施箇所数(累計)

事業名	平成21年度	平成22年度	平成23年度	平成24年度	合計	目標	達成率
身近な緑づくり事業(市町村交付金)	8箇所	18箇所	12箇所	14箇所	52箇所	60箇所	86.7%
緑の街並み推進事業(民間への間接交付)	39件	66件	103件	108件	316件	460件	68.7%
美しい並木道再生事業(市町村交付金)	8箇所	14箇所	17箇所	22箇所	61箇所	24箇所	254.2%
県民参加緑づくり事業(市町村交付金)	25回	64回	110回	104回	303回	600回	50.5%

<参考>面積(延長)別実績

事業名	平成21年度	平成22年度	平成23年度	合計
身近な緑づくり事業(市町村交付金)	23,882 m ²	71,767 m ²	34,633 m ²	130,282 m ²
緑の街並み推進事業(民間への間接交付)	13,981 m ²	16,247 m ²	25,351 m ²	55,579 m ²
美しい並木道再生事業(市町村交付金)	5,050m	10,617 m	6,759 m	22,426 m
県民参加緑づくり事業(市町村交付金)	21,622 m ²	31,755 m ²	52,447 m ²	105,824 m ²

<参考>植栽本数別実績

事業名	平成21年度	平成22年度	平成23年度	合計
身近な緑づくり事業(市町村交付金)	29,567本	24,169本	15,618本	69,354本
緑の街並み推進事業(民間への間接交付)	7,624本	18,667本	26,348本	52,639本
美しい並木道再生事業(市町村交付金)	2,357本	4,949本	22,307本	29,613本
県民参加緑づくり事業(市町村交付金)	54,329本	24,661本	34,014本	113,004本
合計	93,877本	72,446本	92,287本	264,610本

<参考>参加人数実績

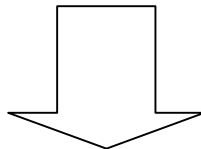
事業名	平成21年度	平成22年度	平成23年度	合計
県民参加緑づくり事業(市町村交付金)	5,969人	13,750人	19,279人	38,998人

○市町村における緑化に関する独自の取組の展開度

森と緑づくり事業以前(平成20年度末)

番号	市町村名	制度の種類									植樹祭回数	緑化講演会回数	その他緑化に関するイベント回数
		生垣化	敷地緑化	建物緑化	保存樹等	花壇等	税免除	苗木配付	緑化地域制度	都市緑化基金			
1	名古屋市	○	○	○	○	○	○			○			
2	豊橋市							○		○			
3	岡崎市	○		○		○				○		1	1
4	一宮市							○					2
5	瀬戸市	○				○				○			
6	半田市	○			○			○					4
7	春日井市				○					○			
8	碧南市	▲			▲	▲				▲			
9	刈谷市	○		○	○					○			
10	豊田市					○	○	○		○			
11	安城市	○								○			
12	西尾市				○					○			
13	常滑市							○		○			
14	江南市	○											
15	小牧市	○		○						○			6
16	稲沢市	○			○								
17	東海市	○			○								
18	大府市	○			○					○			
19	知多市	○			○	○				○			1
20	知立市	○											
21	尾張旭市	○			○					○			
22	高浜市	▲								○			
23	岩倉市	▲											
24	田原市	○			○			▲		○	1		6
25	春日町	▲											
26	三好町				○								
27	長久手町	○		○						○			1
28	大口町				○						1		
29	扶桑町				○								1
30	東浦町				○								
31	美浜町	○											
32	武豊町	○											
小計		22	1	5	16	6	2	6	0	18	2	1	22
合計		76									25		

▲・・・H23年度までに廃止



森と緑づくり事業実施 3年後（平成23年度末）

番号	市町村名	制度の種類										植樹祭回数	緑化講演会回数	その他緑化に関するイベント回数
		生垣化	敷地緑化	建物緑化	保存樹等	花壇等	税免除	苗木配付	緑化地域制度	都市緑化基金	新たなもの			
1	名古屋市	○	○	○	○	○	○		●	○		2	1	3
2	豊橋市		●					○		○		3	1	9
3	岡崎市	○	●	○	●	○		●		○			1	8
4	一宮市	●	●	●				○					1	2
5	瀬戸市	○	●	●		○		●		○				
6	半田市	○			○			○						
7	春日井市		●		○					○		1		4
8	刈谷市	○		○	○					○				
9	豊田市					○	○	○		○		1		
10	安城市	○	●			●		●		○		2		1
11	西尾市				○					○				
12	蒲郡市	●	●	●				●						
13	犬山市											1	1	
14	常滑市							○		○				
15	江南市	○			●	●		●						2
16	小牧市	○	●	○				●		○				6
17	稲沢市	○			○									
18	東海市	○	●	●	○							1		
19	大府市	○	●	●	○					○		5		
20	知多市	○			○	○		●		○		1		6
21	知立市	○	●					●						1
22	尾張旭市	○			○					○		1		
23	高浜市									●				1
24	岩倉市				●			●						
25	豊明市					●								
26	田原市	○			○	●				○				3
27	清須市											1		
28	北名古屋市			●										
29	弥富市											1		
30	みよし市				○									
31	長久手町	○		○	●			●		○				1
32	大口町				○			●				1		
33	扶桑町				○									1
34	飛島村											1		
35	東浦町	●			○									
36	南知多町											1		
37	美浜町	○												
38	武豊町	○												
39	幸田町							●	●					
小計		21	12	11	19	9	2	17	2	17	0	23	5	48
合計		110										76		

●…新規追加

○優良な緑化件数

区分	H21	H22	H23	合計
身近な緑づくり事業（市町村交付金事業）	5	11	8	24
緑の街並み推進事業（民間への間接交付事業）	7	23	29	59
美しい並木道再生事業（市町村交付金事業）	4	13	14	31
県民参加緑づくり事業（市町村交付金事業）	8	13	13	34
合計	24	60	64	148

※各事業の対象となった取組について、市町村計画等への位置づけ、地域の土地利用への影響、住民参加の度合い、緑化の規模等の項目で点数評価し、満点の5割以上を優良な緑化と位置づけている。

○優良な緑化の配点表

【身近な緑づくり事業】

事業名		得点上位3件								
身近な緑づくり事業										
		年度	21		23		21			
		配点	得点	一宮市浅井町 (大野極楽寺公園)	得点	安城市小川町 (桜井中央公園)	得点	東海市南柴田町 (南柴田緑地)		
計画への位置づけ	緑の基本計画に位置づけ		2	2	○	2	○	2	○	
	市町村条例への位置づけ	保存緑地等	2							
	市町村地域防災計画への位置づけ		2	2	○	2	○			
	その他の計画への位置づけ	計画名:	2	2	○					
環境	緑のリサイクル、建設副産物のリサイクル	具体例:	2	2	○					
	保存樹木の割合 有無(割合によらない)	保存樹木の割合: (%)	2							
	保存樹木の樹高 4m以上	樹高:	2							
	絶滅危惧種、希少種等の保存、繁殖	絶滅危惧種・希少種名:	4							
安全の確保	災害時における遮断緑地		2					2	○	
対象地域の土地利用	DID区域内		30			30	○	30	○	
	市街化区域内		25							
	市街化調整区域内の既存集落	いずれか選択 (重複不可)	20							
	市街化調整区域で近隣の集落等の環境改善等に寄与		20							
	市街化調整区域で緑に関するネットワークの形成・強化に寄与	緑のネットワーク、風の道、生態系ネットワークなど	30	30	○					
住民参加	計画・設計段階での住民参加	ワークショップの定期的な開催等	2			2	○			
	整備段階での住民参加	グラウンドワーク等	2	2	○			2	○	
	管理段階での住民参加		2			2	○	2	○	
	参加人数	() 人								
緑化規模	緑化面積	300~500㎡未満	() m ²	5						
		500~1,000㎡未満		10						
		1,000㎡以上		15	15	6,098	15	3,766	15	4,979
	本数	100本未満	() 本	5						
		100~200本未満		10	10	163				
		200本以上		15			15	1,221	15	1,999
その他	歴史的文化財等の保全、活用	施設名:	2							
	整備後に市町村等で開催するイベント会場	イベント内容:	2	2	○					
	高齢者、障害者への配慮・バリアフリー新法に準拠		2	2	○	2	○			
	他事業との連携	具体例:	2							
	周辺公園緑地との連携	具体例:	2	2	○					
	マスコミ取材	取材媒体()	2							
	特徴的及び先進的な取組	取組内容()	2							
合計点数			100	71	点	70	点	68	点	

※満点の5割以上が優良な緑化

【緑の街並み推進事業】

事業名		得点上位3件							
緑の街並み推進事業		年度		22		23		23	
		概要	配点	得点	蒲郡市	得点	一宮市	得点	豊田市
計画への位置づけ	緑の基本計画に位置づけ		2						
	市町村条例への位置づけ		2						
	市町村地域防災計画への位置づけ		2						
	その他の計画への位置づけ		2						
環境	緑のリサイクル、建設副産物のリサイクル		2						
	保存樹木の割合		保存樹木の割合: (%)						
	保存樹木の樹高		樹高:						
	絶滅危惧種、希少種等の保存、繁殖		絶滅危惧種・希少種名:	4					
安全の確保	災害時における遮断緑地		2						
対象地域の土地利用	DID区域内		32	32	○	32	○	32	○
	市街化区域内		26						
	市街化調整区域内の既存集落		20						
	市街化調整区域で近隣の集落等の環境改善等に寄与		20						
	市街化調整区域で緑に関するネットワークの形成・強化に寄与		32						
住民参加	計画・設計段階での住民参加		ワークショップの定期的な開催等						
	整備段階での住民参加		グラウンドワーク等						
	管理段階での住民参加								
	参加人数		(人)						
緑化規模	緑化面積	80~150㎡未満	(m2)	8					
		150~300㎡未満		14					
		300㎡以上		19	19	361.64	19	1,383	19
	本数	100本未満	(本)	8					
		100~200本未満		14					
		200本以上		19	19	236	19	622	19
その他	歴史的文化財等の保全、活用		施設名:	2					
	整備後に市町村等で開催するイベント会場		イベント内容:	2					
	高齢者、障害者への配慮:バリアフリー新法に準拠			2					
	他事業との連携		具体例:	2					
	周辺公園緑地との連携		具体例:	2					
	マスコミ取材		取材媒体()	2					
	特徴的及び先進的な取組		取組内容()	2					
合計点数			100点	70点	70点	70点	70点	70点	

※満点の5割以上が優良な緑化

【美しい並木道再生事業】

事業名
美しい並木道再生事業

得点上位3件

	年度	22		23		22		
		配点	得点	得点	得点	得点	得点	
				一宮市丹陽町(市道0120号線)		知多市(佐布里パークロード)		半田市瑞穂町(市道瑞穂線)
計画への位置づけ	緑の基本計画に位置づけ	2	2	○	2	○		
	市町村条例への位置づけ	2						
	市町村地域防災計画への位置づけ	2						
	その他の計画への位置づけ	2						
環境	緑のリサイクル、建設副産物のリサイクル	2	2	○				
	保存樹木の割合							
	保存樹木の樹高							
	絶滅危惧種、希少種等の保存、繁殖							
安全の確保	災害時における遮断緑地	2	2	○	2	○		
対象地域の土地利用	DID区域内	38	38	○				
	市街化区域内	30						
	市街化調整区域内の既存集落	25					25	○
	市街化調整区域で近隣の集落等の環境改善等に寄与	25						
	市街化調整区域で緑に関するネットワークの形成・強化に寄与	38			38	○		
住民参加	計画・設計段階での住民参加	2						
	整備段階での住民参加	2						
	管理段階での住民参加	2						
	参加人数	() 人						
緑化規模	緑化面積	100～150m未満	6		6	100		
		150～200未満	12					
		200m以上	18	18	970		18	235
	本数	100本未満	6					
		100～200本未満	12	12	196			
		200本以上	18		18	1,770	18	1,258
その他	歴史的文化財等の保全、活用							
	整備後に市町村等で開催するイベント会場							
	高齢者、障害者への配慮:バリアフリー新法に準拠							
	他事業との連携	2						
	周辺公園緑地との連携	2					2	○
	マスコミ取材	2						
	特徴的及び先進的な取組	2						
合計点数		100	74	点	66	点	63	点

※満点の5割以上が優良な緑化

【県民参加緑づくり事業】

事業名
県民参加緑づくり事業

得点上位3件

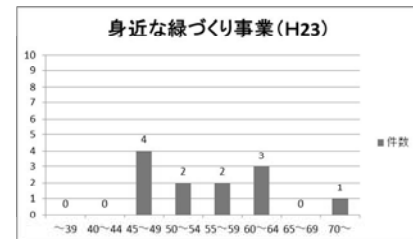
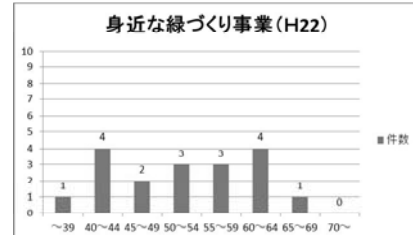
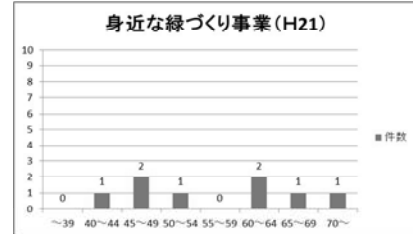
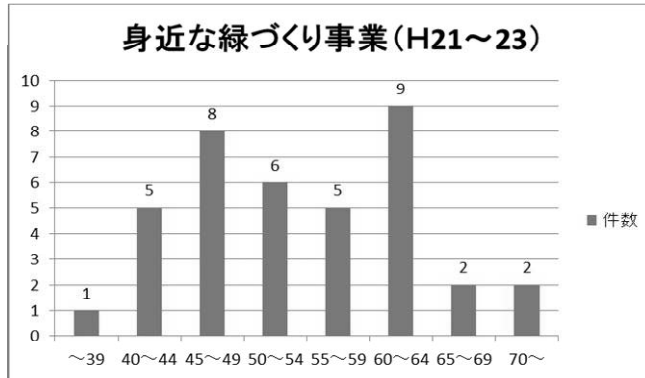
	概要	年度 配点	22			21			20		
			得点	大府市横根町(二ツ池公園)	得点	豊橋市吉川町(吉田方小学校)	得点	長久手町(愛・地球博記念公園)	得点		得点
計画への位置づけ	緑の基本計画に位置づけ	2			2	○					
	市町村条例への位置づけ	2									
	市町村地域防災計画への位置づけ	2									
	その他の計画への位置づけ	2									
環境	緑のリサイクル、建設副産物のリサイクル	2									
	保存樹林の割合	保存樹林の割合: (%)									
	保存樹林の樹高	樹高:									
	絶滅危惧種、希少種等の保存、繁殖	絶滅危惧種・希少種名:	4								
安全の確保	災害時における遮断緑地	2									
対象地域の土地利用	DID区域内	7			7	○					
	市街化区域内	5									
	市街化調整区域内の既存集落	3						3	○		
	市街化調整区域で近隣の集落等の環境改善等に寄与	3									
	市街化調整区域で緑に関するネットワークの形成・強化に寄与	7	7	○							
住民参加	計画・設計段階での住民参加	ワークショップの定期的な開催等	5	5	○	5	○				
	整備段階での住民参加	グラウンドワーク等	5	5	○	5	○	5	○		
	管理段階での住民参加		5	5	○	5	○	5	○		
	参加人数	100~200人未満 または講師派遣20~25人未満 200~300人未満 または講師派遣25~30人未満 300人以上 または講師派遣30人以上	(人)	20							
緑化規模	緑化面積	80㎡未満	(㎡)	4		4	50				
		80~500㎡未満		7							
		500㎡以上		10	10	580		10	1,400		
	本数	100本未満	(本)	4		4	26				
		100~200本未満		7							
		200本以上		10	10	3,000		10	2,100		
その他	歴史的文化財等の保全、活用	施設名:	2								
	整備後に市町村等で開催するイベント会場	イベント内容:	2								
	高齢者、障害者への配慮:バリアフリー新法に準拠										
	他事業との連携	具体例:	2								
	周辺公園緑地との連携	具体例:	2								
	マスコミ取材	取材媒体()	2			2	○				
	特徴的及び先進的な取組	取組内容()	2								
	合計点数			点 72	点 64	点 63	点				

※満点の5割以上が優良な緑化

○優良な緑化件数の採点結果

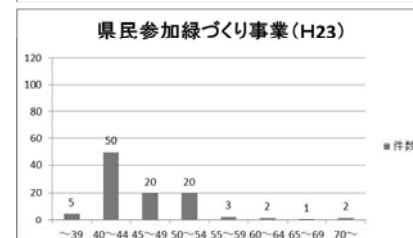
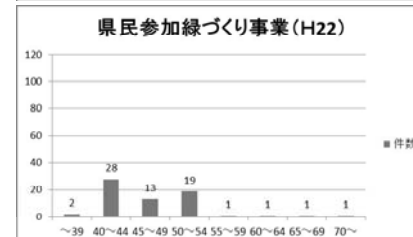
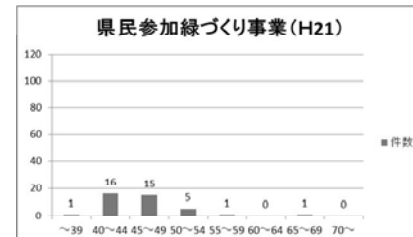
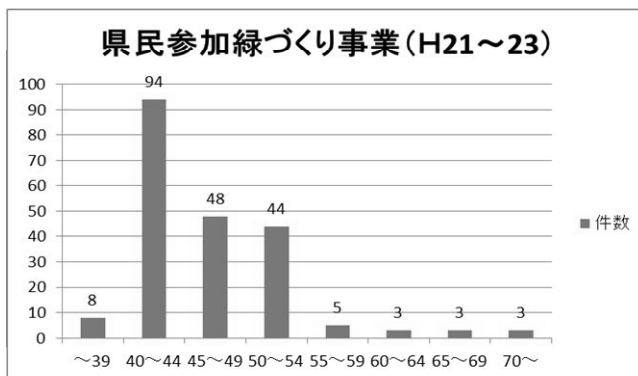
●身近な緑づくり事業

	全体	H21	H22	H23
全体件数	38	8	18	12
優良な緑化件数(50点以上)	24	5	11	8
平均点(全件)	53.3	56.1	51.3	54.5
合計点	2,027	449	924	654



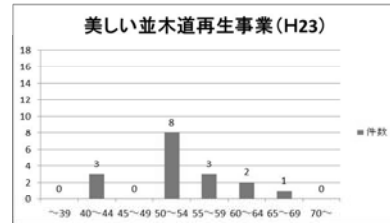
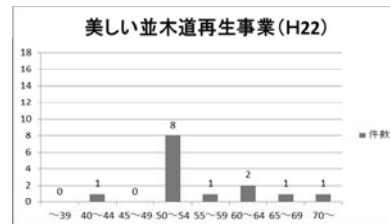
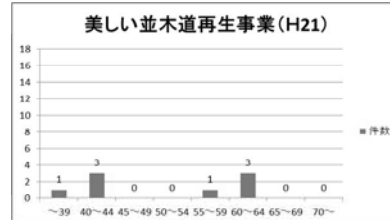
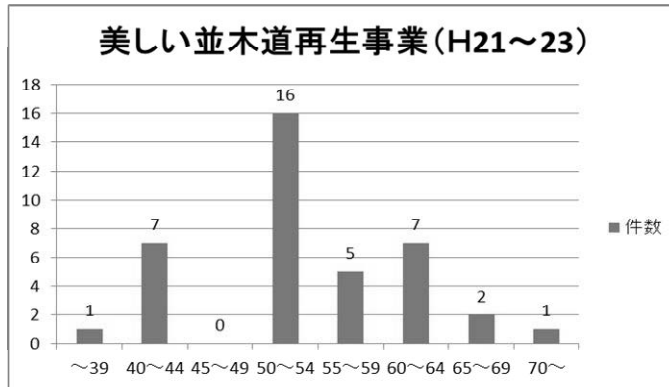
●緑の街並み推進事業

	全体	H21	H22	H23
件数	208	39	66	103
優良な緑化件数(50点以上)	58	7	23	28
平均点(全件)	46.6	45.6	47.3	46.5
合計点	9,689	1,777	3,122	4,790



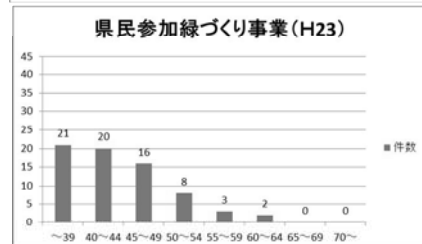
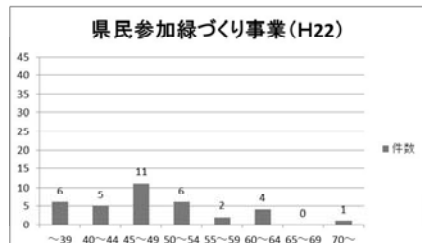
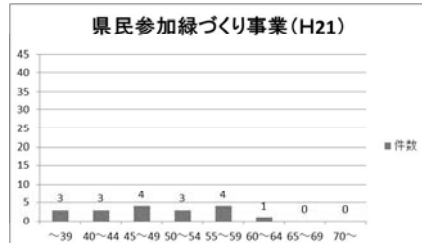
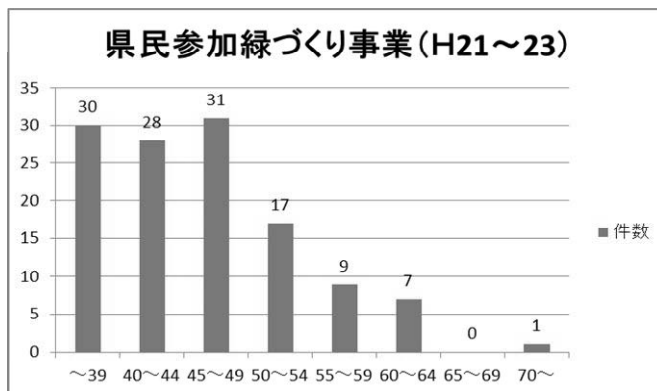
●美しい街並み再生事業

	全体	H21	H22	H23
全体件数	39	8	14	17
優良な緑化件数(50点以上)	31	4	13	14
平均点(全件)	53.6	50.4	56.1	52.9
合計点	2,089	403	786	900



●県民参加緑づくり事業

	全体	H21	H22	H23
件数	123	18	35	70
優良な緑化件数(50点以上)	34	8	13	13
平均点(全件)	45.4	47.4	47.9	43.6
合計点	5,586	854	1,677	3,055



(3) 都市緑化推進事業実施者アンケート集計結果

◇問い：あいち森と緑づくり都市緑化推進事業を今後も続けていった方が良いと思うか。
対象：「県民参加緑づくり事業」で保育園等の園庭芝生化を行なった施設

区分	回答数	比率
続けたほうが良い	24 施設	92.3%
続けなくて良い	1 施設	3.8%
わからない	1 施設	3.8%
計	26 施設	100.0%

◇問い：あいち森と緑づくり都市緑化推進事業を今後も続けていった方が良いと思うか。
対象：「緑の街並み推進事業」で屋上緑化や壁面緑化などを行った民間事業者等

区分	回答数	比率
続けたほうが良い	99 件	91.7%
続けなくて良い	6 件	5.6%
わからない	3 件	2.8%
計	108 件	100.0%

(7) 環境活動・学習推進事業関係

○環境活動・学習推進事業交付金交付事業数の実績

区分	平成 21 年度	平成 22 年度	平成 23 年度	平成 24 年度	全体計画
交付金交付事業数	45 件	87 件	94 件	95 件	500 件
累計	45 件	132 件	226 件	321 件	
進捗率	9.0%	26.4%	45.2%	64.2%	

○環境活動・学習推進事業応募事業数の状況

区分	平成 21 年度	平成 22 年度	平成 23 年度	平成 24 年度
応募事業数	78 件	97 件	100 件	104 件

○環境活動・学習推進事業交付対象事業の主な実施場所

市町村/年度	21年度	22年度	23年度	24年度	市町村/年度	21年度	22年度	23年度	24年度
名古屋市	7	10	9	9	日進市	1	2	1	-
豊橋市	1	2	3	2	田原市	-	2	2	2
岡崎市	3	4	5	5	愛西市	-	1	-	-
一宮市	2	2	1	1	清須市	-	2	3	1
瀬戸市	4	4	5	4	北名古屋市	1	1	1	1
半田市	1	1	3	2	弥富市	-	1	-	-
春日井市	2	5	5	5	みよし市(旧三好町)	-	1	1	1
豊川市	1	1	1	1	あま市	-	-	-	-
津島市	-	-	-	-	長久手市(旧長久手町)	1	1	3	5
碧南市	-	-	2	1	東郷町	-	3	3	1
刈谷市	1	-	1	-	豊山町	-	1	-	-
豊田市	4	7	11	7	大口町	-	-	-	-
安城市	-	-	-	1	扶桑町	1	1	-	-
西尾市	1	1	2	4	大治町	-	-	-	-
蒲郡市	-	1	1	2	蟹江町	-	1	-	-
犬山市	3	4	3	3	飛島村	-	-	-	-
常滑市	-	1	-	1	阿久比町	-	1	3	2
江南市	1	1	-	-	東浦町	-	1	2	1
小牧市	1	3	2	2	南知多町	-	-	1	-
稲沢市	-	-	1	1	美浜町	1	1	1	2
新城市	4	5	7	10	武豊町	-	-	1	1
東海市	-	-	-	-	幸田町	-	1	1	1
大府市	1	1	1	2	設楽町	1	3	5	7
知多市	-	1	1	4	東栄町	1	1	-	1
知立市	-	-	-	-	豊根村	-	2	-	-
尾張旭市	1	2	1	1	(一色町)	-	1	-	-
高浜市	-	-	-	-	(幡豆町)	-	1	-	-
岩倉市	-	1	-	-					
豊明市	-	1	1	1	合計	45	87	94	95

○環境活動・学習推進事業交付対象事業の詳細

区分	名称	事業内容の例
環境保全活動	①森・緑の育成活動事業	間伐・除伐・下草刈り、植樹、森林バリエーション(薪炭、堆肥など)の利用、野生動植物の保護及びその生息生育空間の保全、技術指導・指導者養成等
	②森・緑の育成活動の取組立ち上げ事業	里山整備計画作成、保全活動協定締結 等
環境学習	③水と緑の恵み体感事業	水源の緑を訪ねる現地見学や生活体験を通して水と緑の恵みを学ぶエコツアー、森林と河川・里海との水循環について学ぶ環境学習教室 等
	④森林文化の体験・学習事業	森林保全等で活動している河川上流域のNPO等が培ってきた文化等を生かした学習メニューに基づく環境学習講座 等
	⑤森林生態系保全の学習事業	体験型環境学習(森林作業体験、間伐材の利活用、自然観察会、工作教室など)、森林生態系の保全に関する講座 等
緑の教室	⑥太陽・自然の恵み学習事業	緑のカーテンなど植物(緑化)の生育実習と環境学習講座の実施 等
独自提案	⑦独自提案による環境保全活動・環境学習事業	①～⑥に該当しない、創意工夫を凝らした独自の生物多様性に関連した環境保全活動・環境学習事業

○環境活動・学習推進事業応募及び交付の状況(事業区分別)

事業区分(メニュー)別	21年度		22年度		23年度		24年度 ^{※2}		
	応募	交付	応募	交付	応募	交付	応募	交付	
①森・緑の育成活動事業	24	11	24	20	23	22	25	24	
②森・緑の育成活動の取組立ち上げ	1	1	2	2	0	0	0	0	
③水と緑の恵み体感事業	12	9	20	17	16	16	18	18	
④森林文化の体験・学習事業	3	2	1	1	2	2	3	3	
⑤森林生態系保全の学習事業	19	6	4	4	8	8	8	8	
⑥太陽・自然の恵み学習事業	12	11	18	17	15	15	16	16	
⑦独自提案による環境活動・学習	7	5	28	26	36	31	34	26	
計	事業数	78	45	97	87	100	94	104	95
	団体数 ^{※1}	78	45	93	83	97	92	102	94

※1: 複数の区分の事業を実施する団体があるため、事業数と団体数は一致しない。

※2: 平成24年度の交付事業・団体数については、見込み。

(8) 森林整備技術者養成事業関係

○森林整備技術者養成事業の受講者数

項目	平成21年度	平成22年度	平成23年度	平成24年度	合計
単年度計画	35人	45人	20人	15人	(10年間) 200人
単年度実績	30人	46人	48人	39人	163人
累計	30人	76人	124人	163人	
達成率	15%	38%	62%	82%	

○人工林整備事業の従事内訳

分類	平成21年度	平成22年度	平成23年度	平成24年度
森林組合	8者	7者	7者	8者
建設業(土木他)	5者	5者	5者	5者
建設業(造園他)	0者	0者	1者	1者
木材業	1者	1者	3者	2者
合計	14者	13者	16者	16者

○森林整備工事競争入札参加資格者の推移

分類	平成20年度	平成21年度	平成22年度	平成23年度	平成24年度
森林組合	8者	8者	8者	8者	8者
建設業(土木他)	17者	19者	21者	21者	18者
建設業(造園他)	12者	12者	16者	20者	21者
木材業	6者	7者	8者	9者	9者
合計	43者	46者	53者	58者	56者

(9) 木の香る学校づくり推進事業関係

○木の香る学校づくり推進事業の実績

区分	平成 21 年度	平成 22 年度	平成 23 年度	平成 24 年度	全体計画
計画	3,500 セット	7,000 セット	8,620 セット	12,398 セット	70,000 セット
計画の累計	3,500 セット	10,500 セット	19,120 セット	31,518 セット	
実績	1,290 セット	1,108 セット (1,045 セット +机 125 台)	10,598 セット (9,768 セット +机 1,589 台 +椅子 70 台)	10,129 セット (9,196 セット +机 1,595 台 +椅子 271 台)	
実績の累計	1,290 セット	2,398 セット	12,995 セット	23,125 セット	
計画達成率	36.9%	15.8%	122.9%	81.7%	
全体計画達成率	1.8%	3.4%	18.6%	33.0%	

○あいち認証材使用机・椅子製作者数・製品数の推移

区分	平成 21 年度	平成 22 年度	平成 23 年度	平成 24 年度
業者数	5 社	6 社	6 社	6 社
製品数	19 製品	23 製品	24 製品	25 製品

<参考>ホームページに掲載の製作者

製作者	型番	区分	備考	平成21年度	平成22年度	平成23年度	平成24年度
アイリスチトセ株式会社	アイリスその1	一部木製	机、椅子	○	○	○	○
株式会社杉生	杉生その1	全部木製	机、椅子	○	○	○	○
	杉生その2	一部木製	天板	○	○	○	○
株式会社新城家具販売	S-RF-T3	全部木製	中学生用セット	○	○	○	○
	S-RF-S3	全部木製	小・中学生用セット			○	○
第一工業株式会社	KG-W200-SP	全部木製	机		○	○	○
	CR-W200-SP	全部木製	椅子		○	○	○
	KG-1500-ASO	一部木製	机	○	○	○	○
	CR-1000-AST	一部木製	椅子	○	○	○	○
	1000-AS	一部木製	机	○	○	○	○
	KGZ-2450-ASO	一部木製	机	○	○	○	○
	CR-2000-AST	一部木製	椅子	○	○	○	○
	KGZ-2000-AS	一部木製	机	○	○	○	○
	CR-0200-AST	一部木製	椅子	○	○	○	○
株式会社オリバー	SD-3000・Q(L/S)	全部木製	机	○	○	○	○
	SC-3000・Q(L/S)	全部木製	椅子	○	○	○	○
	SD-1000・P(2~6)	全部木製	机	○	○	○	○
	SC-1000・P(2~6)	全部木製	椅子	○	○	○	○
	SD-7000・G(L/S)	一部木製	机	○	○	○	○
	SC-7000・G(L/S)	一部木製	椅子	○	○	○	○
	SD-5000・G(1~6)	一部木製	机	○	○	○	○
	SC-5000・G(1~6)	一部木製	椅子	○	○	○	○
株式会社竹内家具	竹内その1	全部木製	机、椅子		○	○	○
	竹内その2	全部木製	机、椅子		○	○	○
	竹内その3	全部木製	机、椅子				○
	製造業者数			5	6	6	6
	製品数			19	23	24	25