



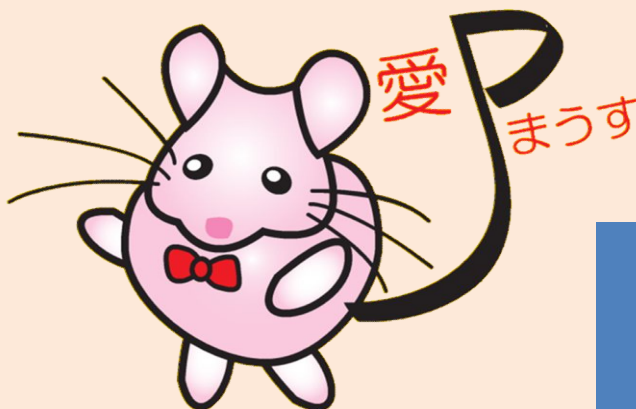
## 総合的有害生物管理を始めていますか？

### 基本理念

建物内の「ねずみ・昆虫等対策」について、従来の薬剤を主体とした防除等ではなく、生息調査に基づく総合的な管理を行うこと。

### メリット

人の健康と環境に配慮した管理ができます。



「愛Pまうす」は、IPMの普及啓発のため愛知県で生まれたキャラクターです。

# IPM Q&A



Q1

IPMってなんですか？

A1

IPMとは、Integrated Pest Managementの略で、**総合的有害生物管理**をいいます。

定期的に行う防除に変えて、IPMでは、発生予防に努め、発生源対策に重点を置き、生息調査の結果に基づき、必要に応じて薬剤を使用したり、トラップ等の方法を組み合わせて人の健康と環境に配慮した管理を行います。

Q2

IPMをやらないといけないの？

A2

多数の方が利用する建物では、建築物衛生法<sup>※</sup>に基づき、IPMによる管理を行う必要があります。

建築物衛生法では、「ねずみ等の防除は、6ヶ月以内ごとに統一的に調査を行い、その結果に基づき必要な措置を講ずること」と規定されています。

※建築物における衛生的環境の確保に関する法律

Q3

IPMはどうやるの？

A3

ねずみ・昆虫等の対策として、  
①生息調査の実施、②調査結果の分析、③必要な措置の実施、④評価（効果判定）、⑤原因調査・再措置、⑥日常の適切な建物管理の実施、⑦記録の整備・保存などを行います。

## Q4

### IPMをはじめるには？

## A4

IPMによる管理には、専門的な知識・技術と施工能力が必要です。

そのため、委託する際は、県知事登録業者<sup>※</sup>など、信頼できる業者を選びましょう。

また、複数の業者の作業計画書を比較して、作業内容を確認しましょう。

なお、(公社)愛知県ペストコントロール協会では、標準的な作業計画書を用意しています。

<sup>※</sup>建築物衛生法に基づき「建築物ねずみ昆虫等防除業」の県知事登録を受けた業者

## Q5

### IPMはだれに聞いたらいいの？

## A5

具体的なIPMの相談については、(公社)愛知県ペストコントロール協会、また、ビル管理に関する相談については、(一社)愛知ビルメンテナンス協会にお問い合わせください。

なお、一般的なIPMの相談については、県内の各保健所へお問い合わせください。

アイピーエム  
キーワードは「IPM」

人の健康と環境に配慮した管理であるIPMは、建物の利用者の安心につながる考え方です。

IPMに積極的に取り組み、利用者にアピールすることで、利用者に配慮した安全・安心な建物のイメージアップが図られます。

## 参考文献

- ① 厚生労働科学研究（平成15～17年度）  
「建築物におけるねずみ・害虫等の対策に関する研究報告書」
- ② 「建築物環境衛生維持管理要領」（平成20年1月）厚生労働省
- ③ 「建築物における維持管理マニュアル」（平成20年1月）厚生労働省

## 相談窓口

### 関係機関

ねずみ・昆虫等対策に関する相談 (公社)愛知県ペストコントロール協会	TEL 052-452-7122
ビル管理に関する相談 (一社)愛知ビルメンテナンス協会	TEL 052-265-7536

### 保健所等

愛知県瀬戸保健所	TEL 0561-82-2197
愛知県春日井保健所	TEL 0568-31-2189
愛知県江南保健所	TEL 0587-56-2157
愛知県清須保健所	TEL 052-401-2100
愛知県津島保健所	TEL 0567-26-4137
愛知県半田保健所	TEL 0569-21-3342
愛知県知多保健所	TEL 0562-32-6211
愛知県衣浦東部保健所	TEL 0566-21-4797
愛知県西尾保健所	TEL 0563-56-5241
愛知県新城保健所	TEL 0536-22-2204
愛知県豊川保健所	TEL 0533-86-3177
名古屋市健康福祉局健康部 環境薬務課	TEL 052-972-2644
豊橋市保健所	TEL 0532-39-9124
岡崎市保健所	TEL 0564-23-6187
一宮市保健所	TEL 0586-52-3855
豊田市保健所	TEL 0565-34-6180



### 【発行】

愛知県保健医療局生活衛生部生活衛生課 環境衛生グループ  
電話 052-954-6299