

今の自分に できること



ラブ アンドピース
Love & Peace

愛知県
稲沢市
平和町

目次

- ・調べた理由 _____ 1
- ・調べた方法 _____ 2
- ・COD(化学的酸素要求量)とは _____ 3
- ・透視度とは _____ 4
- ・調べた場所 _____ 5
- ・調査結果 _____ 6~32
- ・総合結果 _____ 33
- ・川が汚れる原因は? _____ 34
- ・私たちの生活排水はどこへ _____ 35.36
- ・今の自分にできること _____ 37
- ・まとめ _____ 38

調べた理由



テレビを見たり、川などの近くを歩いていると、環境がこわれていたり、ゴミがたくさんあって川が汚れていたりしてイヤな気持ちになります。考えてみると自分たちがしていることに何か関係があるのかなと思いました。そこで、水質調査を通して自分たちにできることやどうしたら環境を良くできるのか、今の環境はどうなのかを調べることにしました。



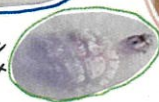
調べた方法



色々な川についてCODという短時間で水の汚れを測定する方法を使って川のきれいさを測ったり、水が透明かを調べる透視度を測ったり川のことについて調べる。けんび鏡を使ってその川の水の微生物を調べて記録する。他にも、そのたくさんの川を見てゴミが浮いていたり、川が汚なくなっていたりして、自分たちがどうしたら環境が少しでも良くなるのか考えてみる。



ニホンイソギス



② COD (化学的酸素要求量) とは

水の中の微生物は水をきれいにするために酸素を使います。なのできれいな川は水をきれいにするために使う酸素の量が少なく、汚ない川は多いです。CODはその微生物が使う酸素の量を薬品を使って数値に表したことです。汚れた水ほど数値が高く、微生物が使った酸素が多いということになります。

<使い方> ※台める前に水温を測る。最初は低濃度でやる。指定時間

水温	時間
10℃	6分
20℃	5分
30℃	4分

1. チューブの先のラインという物を引きぬきます。
2. 指でつまんで中に入っている空気を追い出します。
3. つまんだまま、水の中に入れて指をはなしながら水を入れていきます。(半分くらい)
4. 何回かふり混ぜて指定時間後に標準色を見てチューブの水の色と比べます。

8以上 たらたら
川の水 100mL
水道水 100mL
2倍にうすめた

水道水 100mL と 川の水 100mL を混ぜて2倍にうすめて、高濃度用のチューブで同じようにCODを測ります。
※指定時間も同じ

③ 透視度とは



透視度とはにごりの程度の事です。私は同じ形のペットボトルの底を切ってつなげ、テープで頑丈にしてペットボトルキャップの中に二重線を十字に書いた牛乳パックを入れてペットボトルにはめこんで、5cmずつに印をつけたもので測ることにしました。

<使い方>

1. ペットボトルキャップがついている方を下にして、ペットボトルを切った上の所から川の水を流していきます。
 2. 10cm~15cm水を入れるごとに下のペットボトルキャップの二重線を確認していきます。
 3. 水を入れてちょうど二重線の正方形が見える水の高さがその水の透視度です。
- ※ 入れた量が多すぎたから下のキャップをはずして減らす
- この時点で読む! はっきり見えすぎです 二重線が確認できません(正方形が見えない)

④ 調べた場所



- 天沼公園の池
- 日光川
- 領内川
- たぬ池
- 宮田用水
- 目比川
- 三宅川

⑤ 観音堂付近みせたおろし宮田用水

8月12日 前日 ☀️
水温 29℃ 当日 ☁️



- 見つけた生き物
- こん虫
 - シオカラトンボ
 - カワラビッタ
 - アサガハチ
 - マコガネ
 - コガタズスバチ
 - アメンボ
 - アザハチョウ
 - その他
 - ミシシッピアカミミガキ
 - クサガキ
 - ヌートリア
 - 鳥
 - カワセミ
 - マガモ
 - シラサギ
 - カラス
 - スズメ
 - ヒクセキレイ
 - イトツバメ
 - キジ
 - 魚
 - コイ
 - ナマス



《川の様子》

⑦

調査項目	きれいな水 ←				→ 汚い水	点数
	5	4	3	2	1	
水の色	無色	中間	少し色がある	中間	濃い色がついている	4点
水のにごり	透明	中間	少しにごっている	中間	とてもにごっている	4点
水のにおい	においを感じない	中間	いやなにおいを少し感じる	中間	いやなにおいを強く感じる	4点
水に浮いた油や泡	泡はない	中間	泡が少しある	中間	泡が多い	5点
川の流れるはやすさ	水面に波があるような流れがある	中間	水面は波がないがはきり流れているとわかる	中間	流れがほとんどない	3点
川の深さ	60cm以上	40cm~60cm	20cm~40cm	10cm~20cm	10cm未満	3点
CODの数値 (mg/l)	2mg/l以下	3mg/l以下	5mg/l以下	8mg/l以下	8mg/lを超える	1点

《水辺の様子》

⑧

調査項目	豊かな水辺 ←				→ 豊かな水辺	点数
	5	4	3	2	1	
水際の植物	いろいろな植物が多くはえている	中間	植物がはえている	中間	植物はない	3点
周辺の生き物	いろいろな種類の生き物がいる	中間	たまに生き物を見る	中間	生き物はいない	4点
ごみ	ごみがない	中間	ごみがところどころある	中間	ごみが多い	2点
水辺の利用	多くの人に毎日のように利用されている	中間	ときどき利用されている	中間	利用されていない	2点
透視度	80cm以上	60cm~80cm	40cm~60cm	20cm~40cm	20cm以下	2点

《合計点数》

川の様子 24点 水辺の様子 13点 合計 37点

《まとめ》

川の底に流れているヘドロのせいで、川の水も汚れているように見えたけれど、意外と見た目よりも川はきれいでした。でも水辺や川の底にはゴミがところどころにあった。生き物はたくさんいて、在来種はカワセミヤナズなどがいて、こん虫はほとんど在来種でした。外来種ではコイやミシシippアカミミガメなどがいました。

宮田用水そばため池

8月12日 前日 ☀️ 当日 ☁️
水温 29℃

《川の様子》

⑩

調査項目	きれいな水 ←				→ 汚い水	点数
	5	4	3	2	1	
水の色	無色	中間	少し色がある	中間	濃い色がついている	1点
水のにごり	透明	中間	少しにごっている	中間	とてもにごっている	2点
水のにおい	においを感じない	中間	いやなにおいを少し感じる	中間	いやなにおいを強く感じる	1点
水に浮いた油や泡	泡はない	中間	泡が少しある	中間	泡が多い	3点
川の流れるはやすさ	水面に波があるような流れがある	中間	水面は波がないがはきり流れているとわかる	中間	流れがほとんどない	1点
川の深さ	60cm以上	40cm~60cm	20cm~40cm	10cm~20cm	10cm未満	3点
CODの数値 (mg/l)	2mg/l以下	3mg/l以下	5mg/l以下	8mg/l以下	8mg/lを超える	1点



ため池

見つけた生き物

こん虫

- ・キンヤンマ
- ・シオカラトンボ
- ・カトリヤンマ
- ・ナガサキアゲハ
- ・キタテハ
- ・ラミー
- ・カミキリ
- ・アゲハチョウ
- ・ゴマタラカミキリ
- ・コガタスズメバチ
- ・アシナガバチ
- ・コシアケトンボ
- ・アオスジアゲハ

鳥

- ・アオサギ
- ・ゴイサギ
- ・カワセミ
- ・シラサギ
- ・ヒヨドリ
- ・カラス
- ・キジバト

その他

- ・ヌートリア



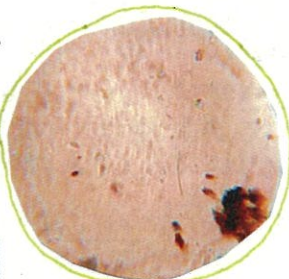
水の色 緑色っぽい濃い色

ゴミが水辺にたくさんあった



けんび鏡でのぞいてみると (100~200倍)

- ・ケイソウ
- ・ぞうり虫の仲間



《水辺の様子》

調査項目	豊かな水辺 ←					点
	5	4	3	2	1	
水ぎわの植物	いろいろな植物がはえている	中間	植物がはえている	中間	植物はない	4点
周辺の生き物	いろいろな種類の生き物がいる	中間	たまに生き物を見る	中間	生き物はいない	4点
ごみ	ごみがない	中間	ごみがところどころある	中間	ごみが多い	1点
水辺の利用	多くの人に毎日のように利用されている	中間	ときどき利用されている	中間	利用されていない	1点
透視度	80cm以上	60cm~80cm	40cm~60cm	20cm~40cm	20cm以下	1点

《合計点数》

川の様子
12点

水辺の様子
11点

合計
23点

《まとめ》

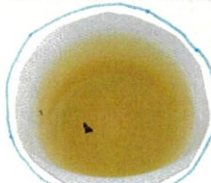
川の水がにごっていてとても汚なかつたです。水辺もゴミが多くていろんなところに散らばっていました。でも生き物がたくさんいて、在来種はギンヤンマやシオカラトンボなどがいて、外来種ではヌートリアなどがいました。水が汚いのにな生き物がたくさんいるのは、草や木など植物がたくさん生えていて、それに関係があるんだと思います。

サクラネックレスト
須ヶ谷川

8月12日 前日 ☀️
水温 29℃ 当日 ☁️



須ヶ谷川



見つけた生き物

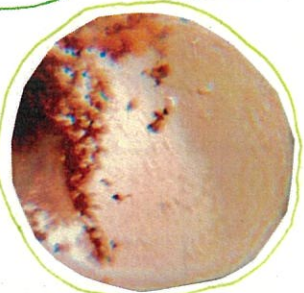
- 昆虫**
 - ・アメンボ
 - ・ギンヤンマ
 - ・シオカラトンボ
 - ・ウスバキトンボ
- 鳥**
 - ・カワセミ
 - ・カモ
 - ・カワウ
 - ・シラサギ
- 魚**
 - ・コイ
 - ・フナ
- その他**
 - ・ミシシビアカミミガキ

水の色 とてもにごっている

ゴミはほとんど見つからなかった



けんび鏡でのぞいてみると(100~200倍)微生物がほとんど見つけられなかった



《川の様子》

調査項目	きれいな水 ←					点
	5	4	3	2	1	
水の色	無色	中間	少し色がある	中間	濃い色がついている	1点
水のにごり	透明	中間	少しにごっている	中間	とてもにごっている	1点
水におい	においを感じない	中間	いやなにおいを感じる	中間	いやなにおいを強く感じる	3点
水に浮いた油や泡	泡はない	中間	泡が少しある	中間	泡が多い	5点
川の流れるはやす	水面に波があるような流れがある	中間	水面は波がないがはきり流れているとわかる	中間	流れがほとんどない	2点
川の深さ	60cm以上	40cm~60cm	20cm~40cm	10cm~20cm	10cm未満	4点
CODの数値 (mg/l)	2mg/l以下	3mg/l以下	5mg/l以下	8mg/l以下	8mg/lを超える	1点

《水辺の様子》

調査項目	豊かな水辺 ←					点
	5	4	3	2	1	
水ぎわの植物	いろいろな植物がはえている	中間	植物がはえている	中間	植物はない	4点
周辺の生き物	いろいろな種類の生き物がいる	中間	たまに生き物を見る	中間	生き物はいない	4点
ごみ	ごみがない	中間	ごみがところどころある	中間	ごみが多い	5点
水辺の利用	多くの人に毎日のように利用されている	中間	ときどき利用されている	中間	利用されていない	5点
透視度	80cm以上	60cm~80cm	40cm~60cm	20cm~40cm	20cm以下	1点

《合計点数》

川の様子
17点

水辺の様子
19点

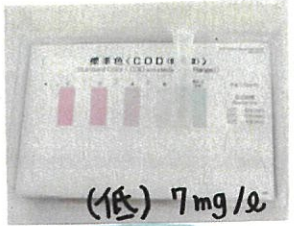
合計
36点

《まとめ》

川の水がにごっていてとても汚なかつたです。でも水辺はきれいでほぼゴミは落ちていなくてきれいでした。生き物は少しいて、在来種はカワセミやギンヤンマなどがいて、外来種はコイなどがいました。周りにはたくさんの桜の木が生えていて、人もたくさんいました。もっと川がきれいだったら桜といっしょに楽しむことができるなと思いました。

ワイルドネイチャー
プラザ
木曾川

8月12日 前日☀️ (15)
水温 27℃ 当日☁️



見つけた生き物

- こん虫**
- ・シオカラトンボ・アメンボ
 - ・アシナガバチ・キリギリス
 - ・カワラバッタ・ギンヤンマ
- 鳥**
- ・カラス・スズメ
 - ・シラサギ・キジ
 - ・カモ

その他

- ・スジエビ・ヌマエビ
- ・シジミ・ドフ貝
- ・マキ貝・ドジョウ

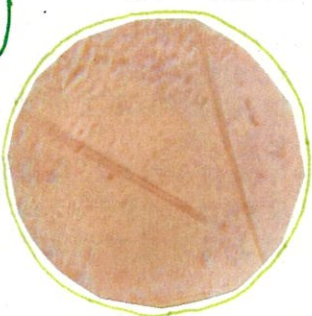
ペットボトルが
浮いていた



けんび鏡で
のぞいてみると
(100~200倍)

- ・ケイソウ
- ・センチュウ

水の色 無色透明



《川の様子》 (16)

調査項目	きれいな水 ←				→ 汚い水	点数
	5	4	3	2	1	
水の色	無色	中間	少し色がある	中間	濃い色がついている	5点
水のにごり	透明	中間	少しにごり	中間	とてもにごり	5点
水におい	においを感じない	中間	いやなにおいを少し感じる	中間	いやなにおいを強く感じる	5点
水に浮いた油や泡	泡はない	中間	泡が少しある	中間	泡が多い	5点
川の流れるはやさ	水面に波がある	中間	水面に波がない	中間	流れがほとんどない	5点
川の深さ	60cm以上	40cm~60cm	20cm~40cm	10cm~20cm	10cm未満	5点
CODの数値 (mg/l)	2mg/l以下	3mg/l以下	5mg/l以下	8mg/l以下	8mg/lを超える	2点

《水辺の様子》 (17)

調査項目	豊かな水辺 ←			→ 豊かな水辺		点数
	5	4	3	2	1	
水際の植物	植物が多い	中間	植物がはえている	中間	植物はない	5点
周辺の生き物	いろいろな種類の生き物が多い	中間	たまに生き物を見る	中間	生き物はいない	5点
ごみ	ごみがない	中間	ごみがところどころある	中間	ごみが多い	4点
水辺の利用	多くの人が利用している	中間	ときどき利用されている	中間	利用されていない	5点
透視度	80cm以上	60cm~80cm	40cm~60cm	20cm~40cm	20cm以下	3点

《合計点数》

川の様子 32点 水辺の様子 22点 合計 54点

《まとめ》

川の水に、にごりがなくてとてもきれいでした。水辺の環境も良くて人がたくさんいました。生き物もたくさんいて、在来種はスジエビやキリギリスなどがいて、外来種はほとんどいませんでした。こんなにもきれいな川なのに、CODは7で意外に数値が高かったです。川で旗のような物を使うウィンドサーフィンをしている人がたくさんいました。

祖父江体育館そば
領内川

8月12日 前日☀️ (18)
水温 28℃ 当日☁️



見つけた生き物

- こん虫**
- ・シオカラトンボ・ギンヤンマ
- 鳥**
- ・カワセミ・カワセミ・ヒト
- 魚**
- ・コイ・フナ
- その他**
- ・カエル
 - ・ミシロギア

コイやフナが
たくさん泳いでいた

水辺にごみが
落ちていた



水辺に花がさいて
いて、ヒトがいた



水の色 にごりに
おおいがする (黄色)

けんび鏡で
のぞいてみると
(100~200倍)

- ・アサギ
- ・アサギ



《川の様子》

(19)

調査項目	きれいな水 ←				→ 汚い水	点数
	5	4	3	2	1	
水の色	無色	中間	少し色が ある	中間	濃い色が ついている	3点
水のにごり	透明	中間	少しにごり ている	中間	とても にごり ている	3点
水におい	においを感じない	中間	いやな においを 少し感じる	中間	いやな においを 強く感じる	4点
水に浮いた 油や泡	泡はない 油のまは ない	中間	泡が少し ある 油のまが 少しある	中間	泡が多い 油のまが 多い	5点
川の 流れの はやさ	水面に波が あるような 流れがある	中間	水面は波が ないがはきり 流れていると わかる	中間	流れが ほとんど ない	5点
川の 深さ	60cm以上	40cm~60cm 45cm	20cm~40cm	10cm~20cm	10cm未満	4点
CODの 数値 (mg/l)	2mg/l以下	3mg/l以下	5mg/l以下	8mg/l以下 7.5mg/l	8mg/lを超える	2点

《水辺の様子》

(20)

調査項目	豊かな水辺 ←			→ 豊かな水辺		点数
	5	4	3	2	1	
水際の 植物	いろいろな 植物が多く はえている	中間	植物が 少ない	中間	植物は ない	3点
周辺の 生き物	いろいろな 種類の 生き物がいる	中間	たまに 生き物を 見る	中間	生き物は いない	3点
ごみ	ごみがない	中間	ごみ の ところ	中間	ごみが多い	3点
水辺の利用	多くの人に 毎日のように 利用されている	中間	ときどき 利用されている	中間	利用されて いない	2点
透視度	80cm以上	60cm~80cm	40cm~60cm	20cm~40cm 35cm	20cm以下	2点

《合計点数》

川の様子 26点 水辺の様子 13点 合計 39点

《まとめ》

川の水が少しにごっていてにおいもしたけれど、CODの数値は7で思った以上に低かったです。水辺には少しゴミがあって、沈んでいるゴミもありました。生き物は少なく、在来種はカワセミなどがいて、外来種はコイやミシシッピアカミミガメがいました。人はあまり見かけませんでした。

サクラネックス付近 日光川

8月12日 前日 ☀️ (21)
水温 28℃ 今日 ☁️



(低) 6 mg/l

すきとおって見えない

見つけた生き物

- こん虫**
- シオカトンボ
 - ゴシキトンボ
 - ウスバキトンボ
 - アメンボ

- 鳥**
- ハッ
 - カモ
 - カワセミ

- 魚** コイ その他
- ヌトリア

水辺にゴミが所々ある
ペットボトルが浮いている



けんぴ鏡ぞ
のぞいてみよ
(100~200倍)

微生物は
ほとんど見つけられ
なかった



《川の様子》

(22)

調査項目	きれいな水 ←				→ 汚い水	点数
	5	4	3	2	1	
水の色	無色	中間	少し色が ある	中間	濃い色が ついている	4点
水のにごり	透明	中間	少しにごり ている	中間	とても にごり ている	4点
水におい	においを感じない	中間	いやな においを 少し感じる	中間	いやな においを 強く感じる	3点
水に浮いた 油や泡	泡はない 油のまは ない	中間	泡が少し ある 油のまが 少しある	中間	泡が多い 油のまが 多い	5点
川の 流れの はやさ	水面に波が あるような 流れがある	中間	水面は波が ないがはきり 流れていると わかる	中間	流れが ほとんど ない	2点
川の 深さ	60cm以上 150cm	40cm~60cm	20cm~40cm	10cm~20cm	10cm未満	5点
CODの 数値 (mg/l)	2mg/l以下	3mg/l以下	5mg/l以下	8mg/l以下 6mg/l	8mg/lを超える	2点

《水辺の様子》

23

調査項目	豊かな水辺 ←					点 数
	5	4	3	2	1	
水ぎわの植物	いろいろな植物が多くはえている	中間	植物がはえている	中間	植物はない	4 点
周辺の生き物	いろいろな種類の生き物がある	中間	たまに生き物を見る	中間	生き物はいない	4 点
ごみ	ごみがない	中間	ごみがあるところ	中間	ごみが多い	3 点
水辺の利用	多くの人に毎日のように利用されている	中間	ときどき利用されている	中間	利用されていない	3 点
透視度	80cm以上	60cm~80cm	40cm~60cm +5cm	20cm~40cm	20cm以下	3 点

《合計点数》

川の様子
25点

水辺の様子
17点

合計
42点

《まとめ》

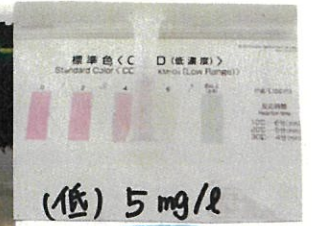
川の水はにごっていて、においもしました。けれどペットボトルにくんでみるときれいで、CODも木曾川より数値が低かったです。水辺には、ゴミが所々にありました。生き物は少しいて在来種はカワセミやシオカラトンボなどがいて、外来種はヌートリアなどがいました。歩道があって、人が時々散歩をしていました。

北川工業付近
おくりがわ
目比川

8月12日
水温 27℃

前日 ☀️
当日 ☁️

24



見つけた生き物

昆虫

- シオカラトンボ
- ギンヤンマ
- コフキトンボ

鳥

- カモ
- キジ

魚

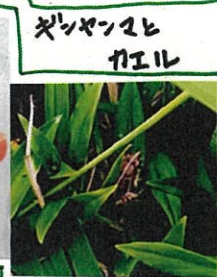
- ナマズ
- コイ
- 鱈

その他

- ヌートリア
- カエル
- ミズシロアマガミ

水の色 黄色っぽい
少しにごっている

けんぴ鏡ぞ
の覗いてみると
微生物はほとんど
見つけられなかった



《川の様子》

25

調査項目	きれいな水 ←					点 数
	5	4	3	2	1	
水の色	無色	中間	少し色が ある	中間	濃い色が ついている	3 点
水のにごり	透明	中間	少しにご っている	中間	とても にごって いる	3 点
水におい	においを 感じない	中間	いやな においを 少し感じる	中間	いやな においを 強く感じる	4 点
水に浮いた 油や泡	泡はない 油のまは らない	中間	泡が少し ある 油のまが 少しある	中間	泡が多い 油のまが 多い	4 点
川の 流れの はやす	水面に波が あるような 流れがある	中間	水面は波が ないがはきり 流れていると わかる	中間	流れが ほとんど ない	4 点
川の 深さ	60cm以上 90cm	40cm~60cm	20cm~40cm	10cm~20cm	10cm未満	5 点
CODの 数値 (mg/l)	2mg/l以下	3mg/l以下	5mg/l以下 5mg/l	8mg/l以下	8mg/lを超える	3 点

《水辺の様子》

26

調査項目	豊かな水辺 ←					点 数
	5	4	3	2	1	
水ぎわの植物	いろいろな植物が多くはえている	中間	植物がはえている	中間	植物はない	4 点
周辺の生き物	いろいろな種類の生き物がある	中間	たまに生き物を見る	中間	生き物はいない	4 点
ごみ	ごみがない	中間	ごみがあるところ	中間	ごみが多い	4 点
水辺の利用	多くの人に毎日のように利用されている	中間	ときどき利用されている	中間	利用されていない	3 点
透視度	80cm以上	60cm~80cm	40cm~60cm +5cm	20cm~40cm	20cm以下	3 点

《合計点数》

川の様子
26点

水辺の様子
18点

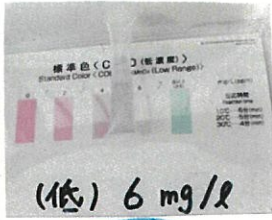
合計
44点

《まとめ》

見た目からして川は汚なそうに見えたけれど、CODが一番低くておどろきました。水辺には少しゴミが落ちていました。生き物はそれほど多くはなくて、在来種はギンヤンマやコフキトンボなどがいて、外来種はヌートリアなどがいました。いろいろな種類の生き物がいたけれど、それほどたくさんはいませんでした。つりをしている人がたくさんいました。

三宅小学校付近
三宅川

8月14日 前日 ☔ (27)
水温 28℃ 当日 ☁



(低) 6 mg/l



わりとすきとおって
見えていた

鳥
・カワセミ・ツバメ
・カモ・シロサギ・ガサギ
・カラス・ハト・ヒヨドリ

魚
・コイ

その他
・ミシシッピアカミミガメ
・アサギガメ・ヌートリア

ミシシッピアカミミガメ

水の色 においがする
少し黄色っぽい色がついている

けんぴ鏡こ (100~200倍)
のぞいてみると
センチュウの仲間



見つけた生き物

こん虫
・アメンボ
・ウスバキトンボ
・ギンヤンマ
・シオカラトンボ
・アジヤイトトンボ

ペットボトルやゴミがある



《川の様子》

調査項目	きれいな水 ← → 汚い水					点数
	5	4	3	2	1	
水の色	無色	中間	水色がある	中間	濃い色がついている	3点
水のにごり	透明	中間	少しにごっている	中間	とてもにごっている	4点
水におい	においを感じない	中間	いやなにおいを感じる	中間	いやなにおいを強く感じる	3点
水に浮いた油や泡	泡は油のまはらない	中間	泡が少しある油のまが少しある	中間	泡が多い油のまが多い	5点
川の流れるはやす	水面に波があるような流れがある	中間	水面に波がないがはきり流れているとわかる	中間	流れがほとんどない	3点
川の深さ	60cm以上 150cm	40cm~60cm	20cm~40cm	10cm~20cm	10cm未満	5点
CODの数値 (mg/l)	2mg/l以下	3mg/l以下	5mg/l以下	8mg/l以下 6mg/l	8mg/lを超える	2点

《水辺の様子》

調査項目	豊かな水辺 ← → 豊かな水辺					点数
	5	4	3	2	1	
水際の植物	植物がはえている	中間	植物がはえている	中間	植物はない	5点
周辺の生き物	生き物が多い	中間	たまに生き物を見る	中間	生き物はいない	5点
ゴミ	ゴミが多い	中間	ゴミが少しある	中間	ゴミが多い	3点
水辺の利用	多くの人に毎日利用されている	中間	ときどき利用されている	中間	利用されていない	2点
透視度	80cm以上	60cm~80cm	40cm~60cm 50cm以下	20cm~40cm	20cm以下	3点

《合計点数》

川の様子 25点

水辺の様子 18点

合計 43点

《まとめ》

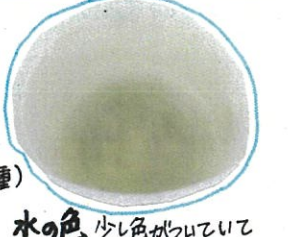
川の水もだいぶきれいですが水辺のゴミも少なからず。生き物もたくさんいて在来種はツバメやハト、シオカラトンボなどがいて、外来種はクサガメやコイがいました。少しにごっているように見えたのに、CODの数値が低いのは前日に雨がふって川の水がふえたからCODの数値が低くなったのかなと思いました。よく見てみるとコイやカメがいました。

天王川公園の池

8月14日 前日 ☔ (30)
水温 32℃ 当日 ☁



(低) 7 mg/l



コイや
イシガメ(在来種)
スッポン

水の色 少し色がついていてにおいがする。

見つけた生き物

こん虫
・コシアキトンボ
・オオヤマトンボ
・ウチワヤンマ
・シオカラトンボ

鳥
・ハト・スズク
・カモ・カラス

魚
・コイ・フナ
・オオメダカ

その他
・ニホンイシガメ
・スッポン
・クサガメ
・テナガエビ
・アオダイショウ
・オオヤマトンボ
・ミシシッピアカミミガメ

けんぴ鏡こ (100~200倍)
のぞいてみると
ケイソウの仲間
・アオミドロなど

ペットボトルや
おかしな袋が浮かぶ



《川の様子》

(3)

調査項目	きれいな水 ←				→ 汚い水	点数
	5	4	3	2	1	
水の色	無色	中間	赤色がある	中間	濃い色がついている	3点
水のにごり	透明	中間	少しにごっている	中間	とてもにごっている	4点
水におい	においを感じない	中間	いやなにおいを感じない	中間	いやなにおいを強く感じる	3点
水に浮いた油や泡	泡はない	中間	泡が少しある	中間	泡が多い	5点
川の流れるはやすさ	水面に波があるような流れがある	中間	水面に波がないがはきり流れているとわかる	中間	流れがほとんどない	1点
川の深さ	60cm以上 90cm	40cm~60cm	20cm~40cm	10cm~20cm	10cm未満	5点
CODの数値 (mg/l)	2mg/l以下	3mg/l以下	5mg/l以下	8mg/l以下 7mg/l	8mg/lを超える	2点

《水辺の様子》

(32)

調査項目	豊かな水辺 ←				→ 豊かでない水辺	点数
	5	4	3	2	1	
水際の植物	いろいろな種類の生き物がいる	中間	植物がはえている	中間	植物はない	5点
周辺の生き物	いろいろな種類の生き物がいる	中間	たまに生き物を見る	中間	生き物はいない	4点
ごみ	ごみがない	中間	ごみがある	中間	ごみが多い	3点
水辺の利用	多くの人に毎日のように利用されている	中間	ときどき利用されている	中間	利用されていない	5点
透視度	80cm以上	60cm~80cm	40cm~60cm	20cm~40cm	20cm以下 15cm	1点

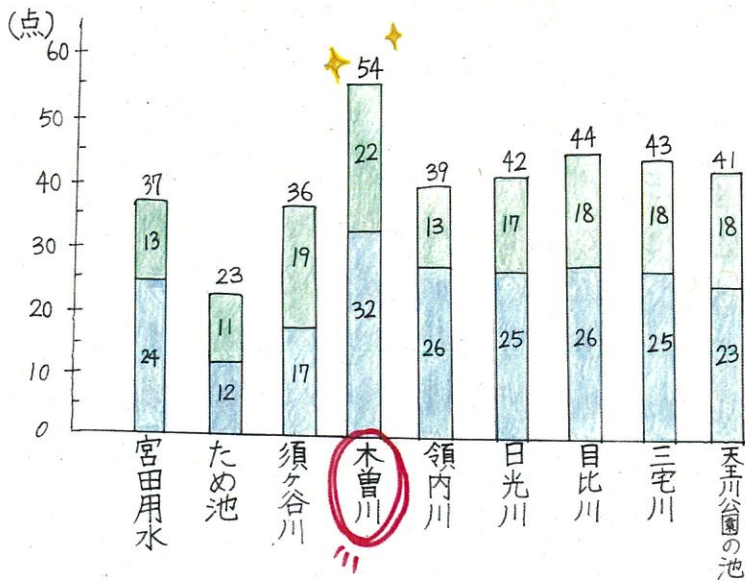
《合計点数》

川の様子 23点 水辺の様子 18点 合計 41点

《まとめ》

川の水は少しにごっていたけれど、CODの数値は意外に低かったです。ペットボトルが浮かんでいたり、ゴミが少し落ちている所がありました。生き物がたくさんいて、在来種はスッポンやテナガエビなどがいて、外来種はブルーキツルヤクサガメがいました。池の中にはゴイヤカメがたくさんいてハトもたくさんいました。三宅川と同じようにCODの数値が低いのは、雨がふって水がふえたからかなと思いました。

《総合結果》



点数が一番高かったのは木曾川で、一番低いのはため池でした。三宅川と天王川公園の池は、前日に雨がふったので、川の水がきれいになったかもしれないと思いました。同じように、木曾川は水の量が他と比べてとても多いので、きれいなのかもしれないと思いました。そもそもなぜ川は上流に比べて下流が汚くなくなってしまうのかが気になったので、下水道科学館に行って調べることにしました。

(33)

《川が汚れる原因は?》

(34)



なぜ川は上流より下流の方が汚なくなってしまうのかが気になって、下水道科学館に行って調べてきました。私は下流に行くほど住んでいる人が増えてゴミを捨てる人が多くなったり、川の流れがおそいからと

思っていたけれど、実は川や海を汚している一番の原因は私たちの生活排水だったことを知っておどろきました。でも、生活排水は下水処理場などできれいにされているのになぜ川を汚してしまうのか不思議に思いました。なので、インターネットを使って私たちの生活排水がどのように処理されているのかを調べることにしました。



お風呂の中に、みそ汁をスプーン3杯入れるだけで、魚が住めなくなります!!

みそ汁40ml

大さじ1杯

お風呂300L

魚1匹は人の口に入れば死んでしまいますが、すてきと汚れるになります。

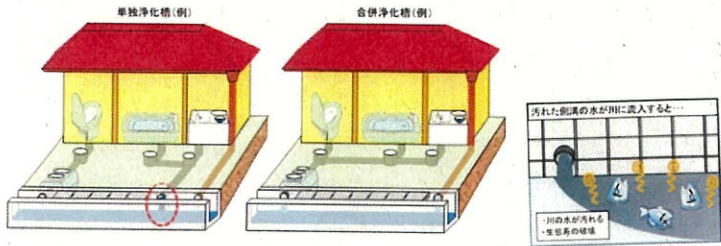
項目	生活排水	工場排水
CODの数値	500	100以上
みそ汁	35,000	7,000以上
ビール	90,000	18,000以上
牛乳	120,000	24,000以上

くらしの中で出される汚れ

お風呂の排水もトイレや洗面、キッチンなどの排水や洗剤などが水を使用しています。

《私たちの生活排水はどこへ》

(35) (36)

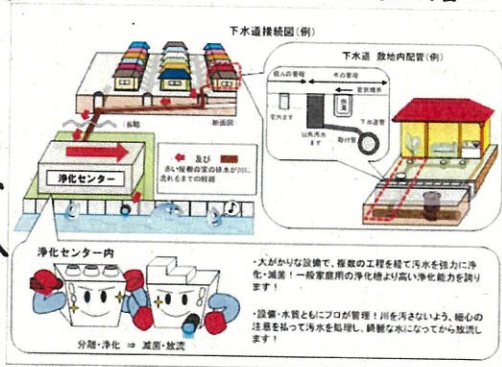
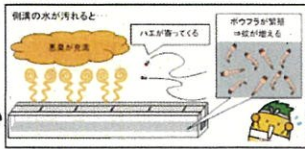


稲沢市にある家庭の生活排水の多くは、下水道を通して最終的に日光川上流浄化センターできれいになってから、日光川へ放流されます。

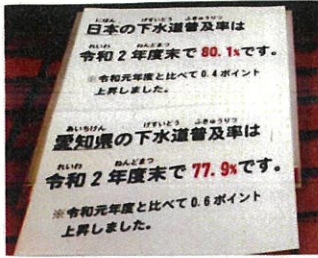
ですが、浄化槽の家庭もあり、生活排水を浄化槽できれいにしてから側溝へ流します。

浄化槽には、単独浄化槽と合併浄化槽の2種類があり、単独浄化槽の場合は、トイレの水のみを浄化槽で

きれいにするため
キッチンの油汚れや
食べカス、洗たくや
お風呂の排水などが
そのまま側溝へ
流れていてしまいま
す。



○市町村別下水道普及率○



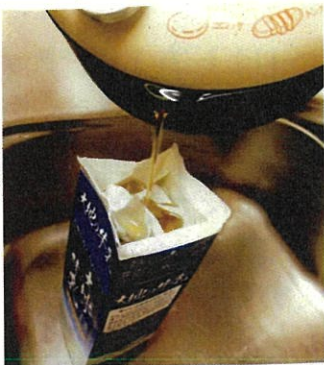
合併浄化槽の場合は、家庭内の排水は全て浄化槽で処理しますが、もし破損や処理能力が低下すると処理が不十分なまま側溝へ流れ出てしまいます。側溝の水が汚れると臭いが出てハエがよってきたりボウフラという蚊の幼虫が出て蚊が増えてしまいます。

また、汚れた側溝の水が川に流れて川の水が汚れてしまったり、生き物が死んでしまったりします。

下水道の場合、環境への影響が最低限ですみますがだからと言って何でもかんでも流していいわけではなく、下水処理場で生活排水をきれいにするために使われるエネルギーを少しでも少なくすむように下水道へ流す生活排水も気をつけなければなりません。

《今の自分にできること》

(37)



○油や汁物を排水口へ流さないようにする。

(使い終わった油は、牛乳パックに新聞紙などを入れてそこへ流してゴミとして捨てる。)(毎週日曜日の

午前9時から正午までの間に、市民センターや支所駐車場などに設置してある回収容器へ油を捨てに行く。)

- 汚れたお皿は、使い終わったティッシュや新聞紙などで、ふき取ってから洗う。
- 出かける時は、ゴミを入れる袋を持っていく。(ゴミをポケットなどに入れて知らないちに落とさない。)
- 食洗器の洗剤を、環境にやさしい重曹^{じゅうそう}などを使う。
- 水をおだにせず、使う量を考えながら使う。
- 食べ残しや飲み残しをしないようにする。
- 食べ物のカスが流れてしまわないよう水切りネットを使う。

《まとめ》

(38)

私は今回の調査で、自分の身近な川の状態やそれを一番汚してしまっているのは自分たちだということが分かりました。

昔は三宅川で川遊びをしたり、舟が通ったりうなぎがとれたりして、とてもきれいな川だったそうです。

けれど今はひどく汚れてしまって、とても悲しいです。

これ以上川が汚くなるのは本当によくないです。

関心がないという事は一番ダメな事だと思います。

みんながこの事について見て見ぬふりをせずみんなほんの少しでも川を汚さないための努力をすれば、それが積み重なって大きな力になると思います。

水は循環しているの自分^{じぶん}が汚した水はいつかは自分にもどってくると思います。少しでも川がきれいになるように、今の自分にできることをがんばろうと思いました。



領内川の調査の時に見えた虹