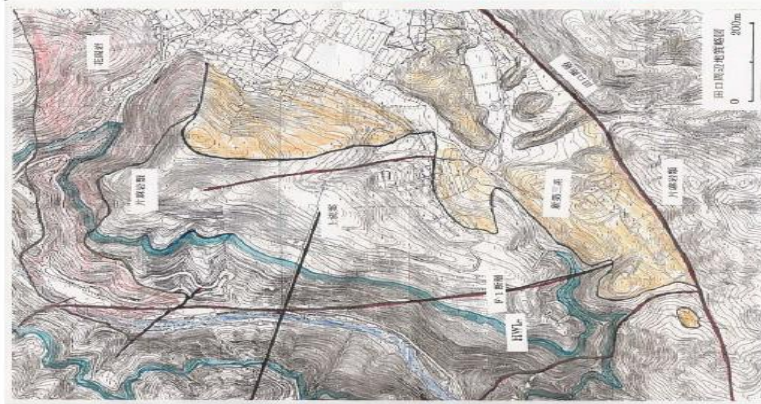
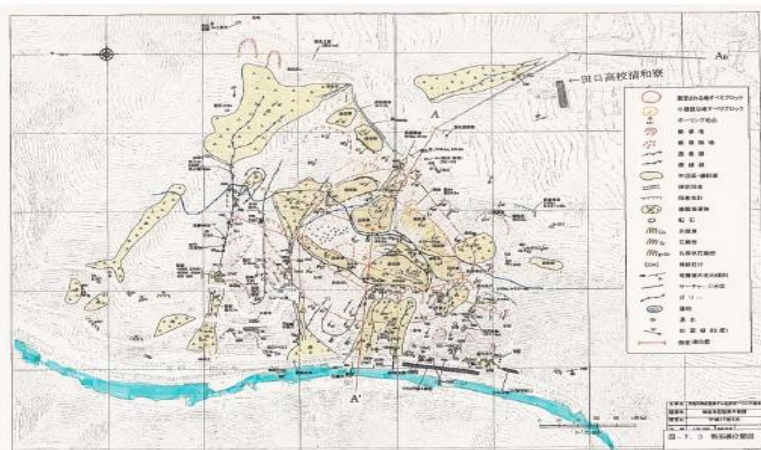


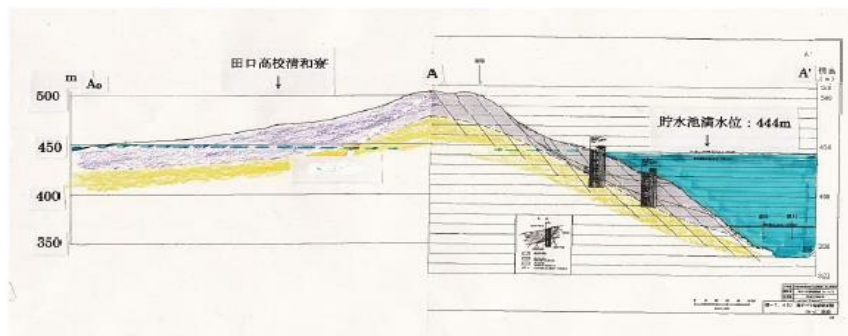
田口地区には貯水池を通る断層が存在し・不整合面と接する → 地下水への影響は？



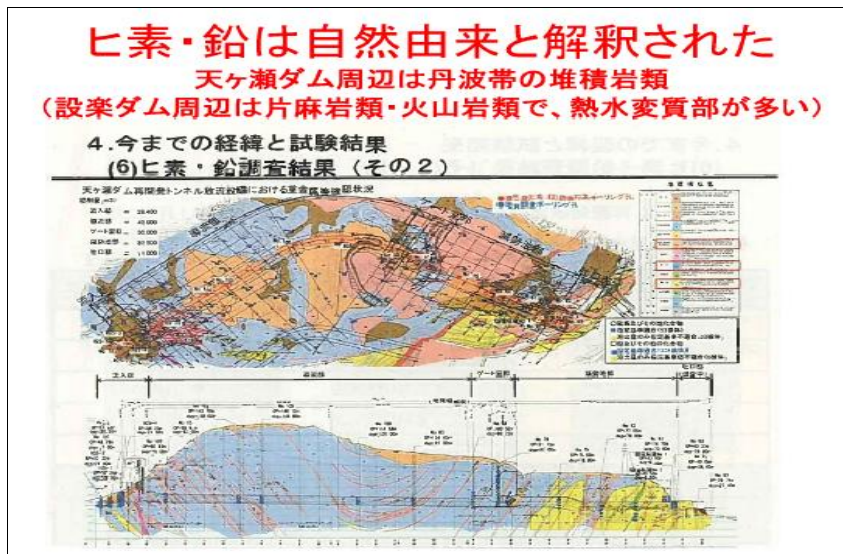
田口高校背後の山の左岸の地滑り地形



田口高校清和寮と貯水池間の断面図



(4) ヒ素問題



○ヒ素除染の費用は高額になる。

**掘削岩(土)の約半分を除染処理**  
**240億円→340億円→?**

4. 今までの経緯と試験結果  
 (6)ヒ素・鉛調査結果 (その4)

天ヶ瀬ダム再開発事業における掘削量及び現時点(平成26年1月)における自然由来重金属等含有岩石の想定量を以下に示す。 ※平成26年1月現在

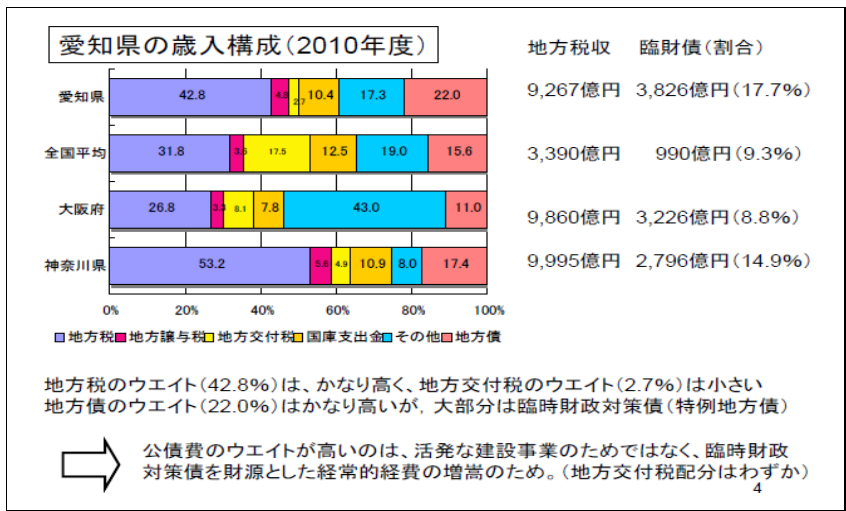
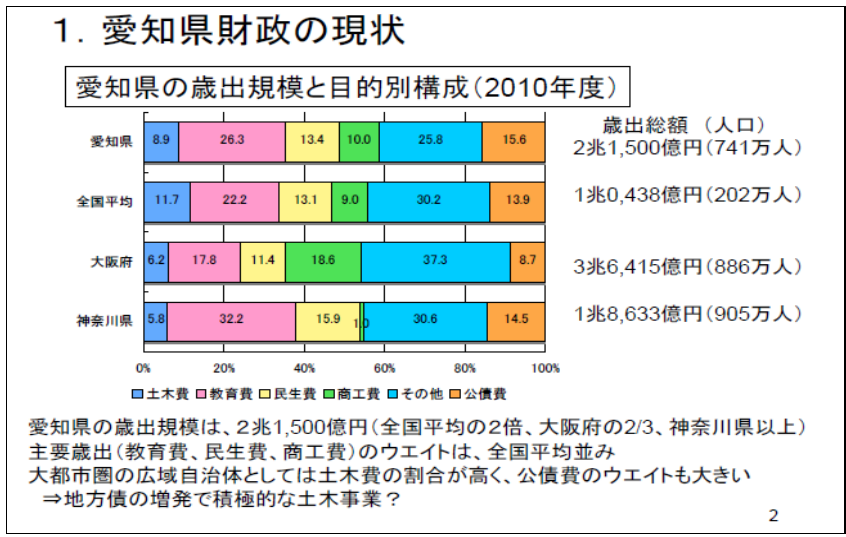
各部位	一般岩石	重金属等含有岩石
流入部	5,960m <sup>3</sup>	22,680m <sup>3</sup>
導流部	0m <sup>3</sup>	41,800m <sup>3</sup>
ゲート室部	15,200m <sup>3</sup>	14,000m <sup>3</sup>
減勢池部	72,000m <sup>3</sup>	15,300m <sup>3</sup>
吐口部	3,670m <sup>3</sup>	7,130m <sup>3</sup>
小計	96,830m <sup>3</sup>	100,910m <sup>3</sup>
掘削合計	197,740m <sup>3</sup>	

※上記の岩石量は想定量であり、今後詳細な調査を実施する事により数量は増減します。

## 5. 設楽ダムへの投資と効果

≪森徹氏講演 「愛知県の財政構造とダム関連投資」≫  
 ※名古屋市立大学大学院経済学研究科長・教授

### (1) 愛知県財政の現状



【小島注：臨時財政対策債】

地方交付税総額が不足する場合、平成13年度の地方財政対策の見直しで、国と地方の責任の明確化や国、地方を通ずる財政の透明化を図るため、不足額を国と地方で折半し、地方分について各団体で地方債を発行して補てんすることとされました。この地方債が「臨時財政対策債」です(総務省HPより)。国は将来の償還を約束しているが空手形となるおそれがある。