

# あいちの母子保健ニュース

平成15・16年度の健診情報を母子保健健康診査マニュアル専門委員会でもとめましたので、ご報告します。

## 医科編

### 1 第一次情報（平成16年度健診分）

平成12年度から16年度までの受診率は、4か月児健診、1歳6か月児健診とも95%以上、3歳児健診は93%で推移しています。「問題なし」の割合は、4か月児健診では約65%、1歳6か月児健診では約53%、3歳児健診で約47%と年齢が上がるにつれて低い割合になっており、疾病分類の計は反対に高くなっています。保育家庭環境分類の「要観察」は4か月児、1歳6か月児、3歳児ともに増加、「要指導」は1歳6か月児健診が増加しています。

3～4か月児健診

| 年度 | 対象者数   | 受診者数   | 受診結果   |       |       |       |     |       |        |             |       |     |               |       |             |     |
|----|--------|--------|--------|-------|-------|-------|-----|-------|--------|-------------|-------|-----|---------------|-------|-------------|-----|
|    |        |        | 問題なし   | 疾病分類  |       |       |     |       |        | 保育・家庭環境分類   |       |     |               |       |             |     |
|    |        |        |        | 要指導   | 要観察   | 要精検   | 要医療 | 要継続医療 | 計      | 再掲<br>(実人数) | 要指導   | 要観察 | 要措置(要<br>管理)等 | 計     | 再掲<br>(実人数) |     |
| 12 | 46,415 | 44,388 | 29,211 | 7,213 | 4,262 | 1,086 | 259 | 2,119 | 14,939 | 12,850      | 2,590 | 391 | 2             | 2,983 | 2,872       |     |
|    |        |        | 95.6   | 65.8  | 16.2  | 9.6   | 2.4 | 0.6   | 4.8    | 33.7        | 28.9  | 5.8 | 0.9           | 0.0   | 6.7         | 6.5 |
| 13 | 45,772 | 44,086 | 28,570 | 7,344 | 4,422 | 1,162 | 242 | 2,020 | 15,190 | 12,681      | 2,764 | 581 | 2             | 3,347 | 3,207       |     |
|    |        |        | 96.3   | 64.8  | 16.7  | 10.0  | 2.6 | 0.5   | 4.6    | 34.5        | 28.8  | 6.3 | 1.3           | 0.0   | 7.6         | 7.3 |
| 14 | 44,769 | 43,543 | 27,055 | 7,837 | 4,317 | 1,188 | 200 | 1,992 | 15,534 | 13,027      | 3,834 | 640 | 0             | 4,474 | 4,215       |     |
|    |        |        | 97.3   | 62.1  | 18.0  | 9.9   | 2.7 | 0.5   | 4.6    | 35.7        | 29.9  | 8.8 | 1.5           | 0.0   | 10.3        | 9.7 |
| 15 | 40,343 | 38,913 | 24,471 | 7,133 | 4,257 | 1,051 | 164 | 1,996 | 14,601 | 12,075      | 2,592 | 656 | 2             | 3,250 | 3,074       |     |
|    |        |        | 96.5   | 62.9  | 18.3  | 10.9  | 2.7 | 0.4   | 5.1    | 37.5        | 31.0  | 6.7 | 1.7           | 0.0   | 8.4         | 7.9 |
| 16 | 40,137 | 38,700 | 25,098 | 6,358 | 3,826 | 1,055 | 149 | 1,987 | 13,375 | 11,064      | 2,513 | 702 | 3             | 3,218 | 3,039       |     |
|    |        |        | 96.4   | 64.9  | 16.4  | 9.9   | 2.7 | 0.4   | 5.1    | 34.6        | 28.6  | 6.5 | 1.8           | 0.0   | 8.3         | 7.9 |

1歳6か月児健診

| 年度 | 対象者数   | 受診者数   | 受診結果   |       |        |      |     |       |        |             |       |       |               |       |             |      |
|----|--------|--------|--------|-------|--------|------|-----|-------|--------|-------------|-------|-------|---------------|-------|-------------|------|
|    |        |        | 問題なし   | 疾病分類  |        |      |     |       |        | 保育・家庭環境分類   |       |       |               |       |             |      |
|    |        |        |        | 要指導   | 要観察    | 要精検  | 要医療 | 要継続医療 | 計      | 再掲<br>(実人数) | 要指導   | 要観察   | 要措置(要<br>管理)等 | 計     | 再掲<br>(実人数) |      |
| 12 | 45,750 | 43,636 | 24,849 | 5,893 | 9,109  | 613  | 99  | 1,783 | 17,497 | 14,737      | 4,760 | 799   | 3             | 5,562 | 5,173       |      |
|    |        |        | 95.4   | 56.9  | 13.5   | 20.9 | 1.4 | 0.2   | 4.1    | 40.1        | 33.8  | 10.9  | 1.8           | 0.0   | 12.7        | 11.9 |
| 13 | 46,231 | 44,187 | 24,578 | 6,207 | 9,481  | 641  | 101 | 1,729 | 18,159 | 15,371      | 5,217 | 1,091 | 2             | 6,310 | 5,844       |      |
|    |        |        | 95.6   | 55.6  | 14.0   | 21.5 | 1.5 | 0.2   | 3.9    | 41.1        | 34.8  | 11.8  | 2.5           | 0.0   | 14.3        | 13.2 |
| 14 | 45,816 | 44,032 | 23,601 | 6,264 | 10,032 | 661  | 99  | 1,754 | 18,810 | 15,768      | 5,720 | 1,254 | 2             | 6,976 | 6,369       |      |
|    |        |        | 96.1   | 53.6  | 14.2   | 22.8 | 1.5 | 0.2   | 4.0    | 42.7        | 35.8  | 13.0  | 2.8           | 0.0   | 15.8        | 14.5 |
| 15 | 41,666 | 39,832 | 21,208 | 5,968 | 9,489  | 629  | 71  | 1,662 | 17,819 | 14,565      | 5,105 | 1,311 | 4             | 6,420 | 5,549       |      |
|    |        |        | 95.6   | 53.2  | 15.0   | 23.8 | 1.6 | 0.2   | 4.2    | 44.7        | 36.6  | 12.8  | 3.3           | 0.0   | 16.1        | 13.9 |
| 16 | 40,378 | 38,681 | 20,372 | 5,639 | 9,347  | 649  | 75  | 1,864 | 17,574 | 14,160      | 5,045 | 1,493 | 5             | 6,543 | 5,872       |      |
|    |        |        | 95.8   | 52.7  | 14.6   | 24.2 | 1.7 | 0.2   | 4.8    | 45.4        | 36.6  | 13.0  | 3.9           | 0.0   | 16.9        | 15.2 |

3歳児健診

| 年度 | 対象者数   | 受診者数   | 受診結果   |       |        |       |     |       |        |             |       |       |               |       |             |      |
|----|--------|--------|--------|-------|--------|-------|-----|-------|--------|-------------|-------|-------|---------------|-------|-------------|------|
|    |        |        | 問題なし   | 疾病分類  |        |       |     |       |        | 保育・家庭環境分類   |       |       |               |       |             |      |
|    |        |        |        | 要指導   | 要観察    | 要精検   | 要医療 | 要継続医療 | 計      | 再掲<br>(実人数) | 要指導   | 要観察   | 要措置(要<br>管理)等 | 計     | 再掲<br>(実人数) |      |
| 12 | 45,228 | 42,077 | 20,372 | 7,223 | 14,882 | 3,450 | 78  | 1,628 | 27,261 | 19,395      | 3,340 | 586   | 2             | 3,928 | 3,580       |      |
|    |        |        | 93.0   | 48.4  | 17.2   | 35.4  | 8.2 | 0.2   | 3.9    | 64.8        | 46.1  | 7.9   | 1.4           | 0.0   | 9.3         | 8.5  |
| 13 | 46,391 | 43,367 | 21,184 | 7,530 | 15,195 | 3,439 | 73  | 1,733 | 26,310 | 19,618      | 3,578 | 854   | 5             | 4,437 | 4,003       |      |
|    |        |        | 93.5   | 48.8  | 17.4   | 35.0  | 7.9 | 0.2   | 3.9    | 66.5        | 46.1  | 9.1   | 2.4           | 0.0   | 11.5        | 10.3 |
| 14 | 46,496 | 43,584 | 20,831 | 7,649 | 15,988 | 3,153 | 91  | 1,679 | 28,560 | 20,112      | 3,974 | 1,048 | 4             | 5,026 | 4,475       |      |
|    |        |        | 93.7   | 47.8  | 17.6   | 36.7  | 7.2 | 0.2   | 3.9    | 66.5        | 46.1  | 9.1   | 2.4           | 0.0   | 11.5        | 10.3 |
| 15 | 42,556 | 39,892 | 18,928 | 7,040 | 15,573 | 2,532 | 74  | 1,833 | 27,052 | 18,937      | 3,098 | 1,031 | 7             | 4,136 | 3,732       |      |
|    |        |        | 93.7   | 47.4  | 17.6   | 39.0  | 6.3 | 0.2   | 4.6    | 67.8        | 47.5  | 7.8   | 2.6           | 0.0   | 10.4        | 9.4  |
| 16 | 42,215 | 39,591 | 18,934 | 6,701 | 15,761 | 2,504 | 78  | 1,773 | 26,817 | 18,532      | 3,174 | 1,109 | 15            | 4,298 | 3,827       |      |
|    |        |        | 93.8   | 47.8  | 16.9   | 39.8  | 6.3 | 0.2   | 4.5    | 67.7        | 46.8  | 8.0   | 2.8           | 0.0   | 10.9        | 9.7  |

注1 受診者数の下段は受診率

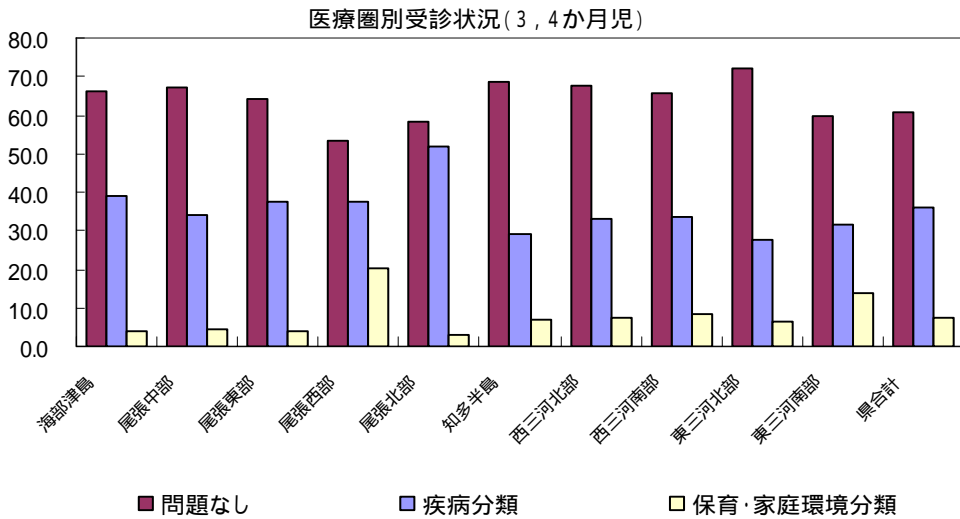
注2 受診結果の下段は受診者に対する割合

注3 名古屋、豊橋、豊田を除く。(平成15・16年度は岡崎市も除く)

3～4か月児健診

医療圏別に見ると、「問題なし」の割合が尾張西部と尾張北部で低く、疾病分類では尾張北部において高くなっています。

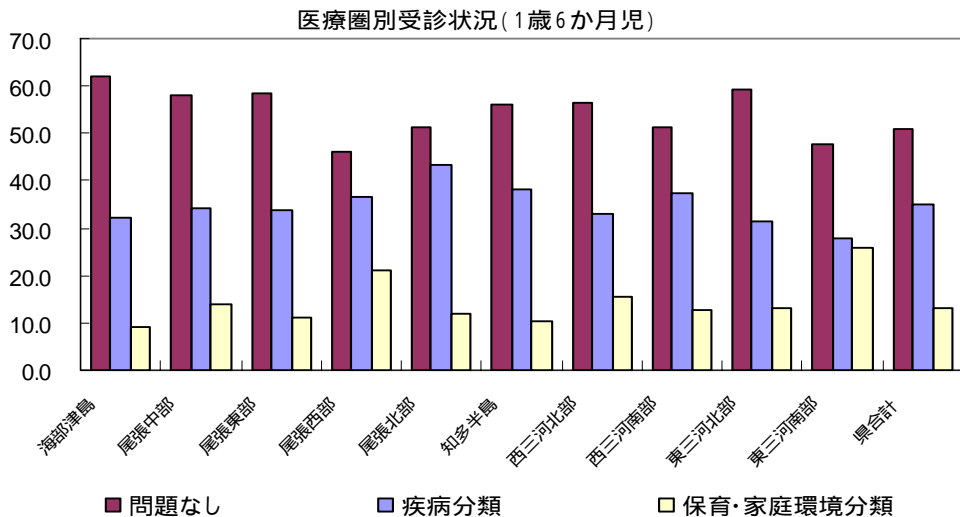
また、保育・家庭環境分類では尾張西部と東三河南部で高くなっています。



1歳6か月児健診

医療圏別に見ると、「問題なし」の割合は東三河北部で高く西三河南部と尾張北部で低くなっています。

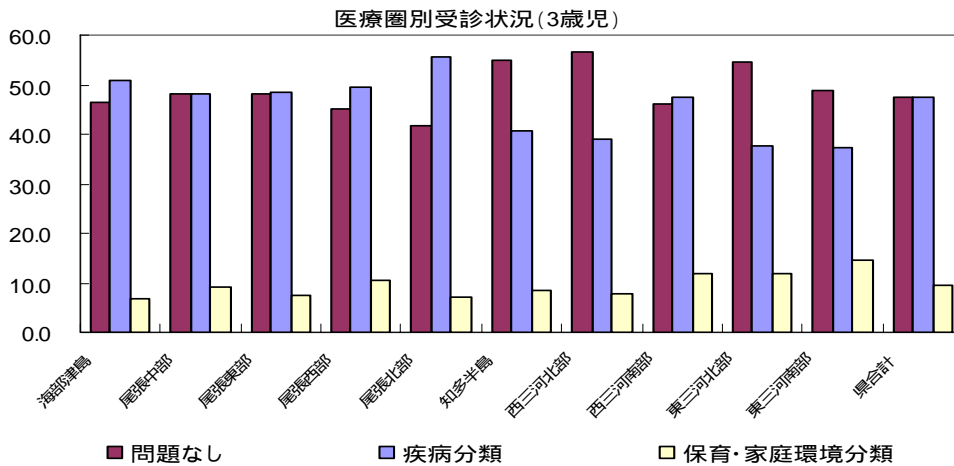
疾病分類では尾張北部が高く、保育・家庭環境分類では尾張西部、東三河南部で高くなっています。



### 3歳児健診

医療圏別に見ると、「問題なし」の割合が50%を下回る地域が多く、尾張北部が低くなっています。

疾病分類では尾張北部、海部津島、尾張中部で高く、保育・家庭環境分類では西三河南部、東三河南部で高くなっています。

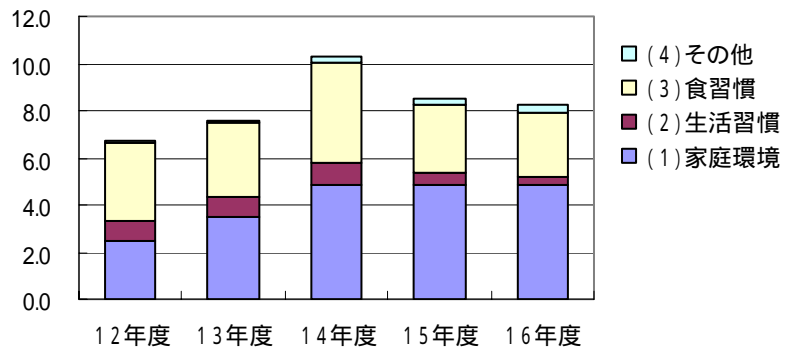


#### < 保育・家庭環境 >

保育・家庭環境分類の5年間の推移をみました。

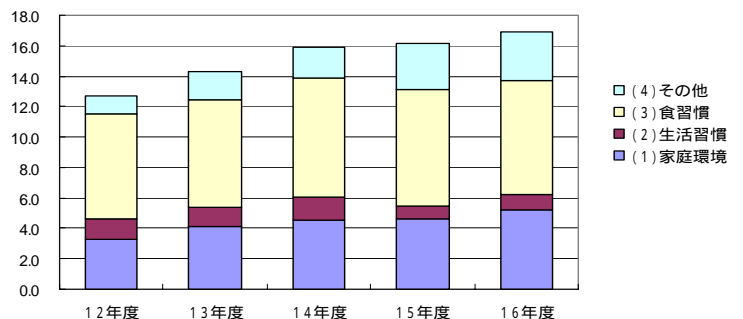
3～4か月児健診では、「家庭環境」が年々増加し、「生活習慣」「食習慣」は減少しています。

#### 3,4か月児健診

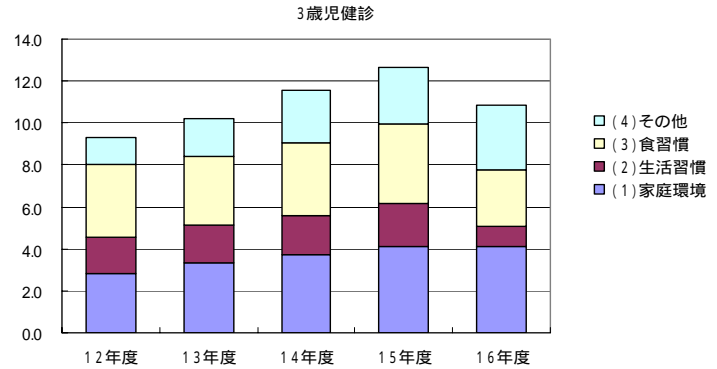


1歳6か月児健診では、「家庭環境」の「育児能力」が増加しています。「食習慣」では「離乳」が増加しています。「その他」では、「情緒・行動」が増加しています。

#### 1歳6か月児健診



3歳児健診では、「家庭環境」の「養育姿勢」「育児能力」や「その他」の「情緒・行動」が増加しています。「生活習慣」の「排泄」や「食習慣」の「偏食・小食」「食事・おやつ」が減少しています。



| 3～4か月児健診 |        | 要指導・要観察 |        |        |        |        |
|----------|--------|---------|--------|--------|--------|--------|
|          |        | 12年度    | 13年度   | 14年度   | 15年度   | 16年度   |
| (1)家庭環境  | 計      | 1090    | 1539   | 2117   | 1897   | 1900   |
|          | 養育姿勢   | 102     | 150    | 141    | 157    | 181    |
|          | 育児能力   | 850     | 1212   | 1681   | 1549   | 1400   |
|          | 家族関係   | 49      | 90     | 130    | 107    | 191    |
|          | 環境     | 89      | 87     | 165    | 84     | 128    |
|          | その他    | 0.2     | 0.2    | 0.4    | 0.2    | 0.3    |
| (2)生活習慣  | 計      | 369     | 364    | 410    | 177    | 117    |
|          | 睡眠     | 75      | 97     | 102    | 69     | 68     |
|          | 排泄     | 64      | 49     | 66     | 26     | 24     |
|          | 遊び・友達  | 131     | 137    | 177    | 16     | 13     |
|          | その他    | 99      | 81     | 65     | 66     | 12     |
|          | その他    | 0.2     | 0.2    | 0.1    | 0.2    | 0.0    |
| (3)食習慣   | 計      | 1473    | 1384   | 1857   | 1130   | 1068   |
|          | 哺乳     | 968     | 825    | 1048   | 706    | 729    |
|          | 離乳     | 447     | 521    | 701    | 311    | 261    |
|          | 偏食・小食  | 2       | 8      | 8      | 37     | 3      |
|          | 食事・おやつ | 39      | 23     | 89     | 61     | 67     |
|          | その他    | 17      | 7      | 11     | 15     | 8      |
|          | その他    | 0.0     | 0.0    | 0.0    | 0.0    | 0.0    |
|          | その他    | 0.1     | 0.1    | 0.2    | 0.3    | 0.4    |
| (4)その他   | 計      | 49      | 48     | 90     | 103    | 144    |
|          | 習癖     | 4       | 5      | 12     | 10     | 6      |
|          | 情緒・行動  | 1       | 1      | 3      | 4      | 6      |
|          | その他    | 44      | 42     | 75     | 89     | 132    |
|          | その他    | 0.1     | 0.1    | 0.2    | 0.2    | 0.3    |
|          | 受診児数   | 44,388  | 44,086 | 43,543 | 38,913 | 39,115 |

| 1歳6か月児健診 |        | 要指導・要観察 |        |        |        |        |
|----------|--------|---------|--------|--------|--------|--------|
|          |        | 12年度    | 13年度   | 14年度   | 15年度   | 16年度   |
| 計        | 計      | 1445    | 1821   | 2012   | 1847   | 2006   |
|          | 養育姿勢   | 284     | 348    | 332    | 358    | 387    |
|          | 育児能力   | 710     | 931    | 1191   | 1220   | 1379   |
|          | 家族関係   | 370     | 426    | 359    | 143    | 118    |
|          | 環境     | 81      | 116    | 130    | 126    | 122    |
|          | その他    | 0.8     | 1.0    | 0.8    | 0.4    | 0.3    |
| 計        | 計      | 564     | 570    | 646    | 341    | 387    |
|          | 睡眠     | 260     | 304    | 335    | 205    | 221    |
|          | 排泄     | 48      | 76     | 88     | 49     | 42     |
|          | 遊び・友達  | 111     | 75     | 71     | 29     | 39     |
|          | その他    | 145     | 115    | 152    | 58     | 85     |
|          | その他    | 0.3     | 0.3    | 0.3    | 0.1    | 0.2    |
| 計        | 計      | 3009    | 3117   | 3451   | 3044   | 2910   |
|          | 哺乳     | 53      | 57     | 40     | 68     | 96     |
|          | 離乳     | 1008    | 1100   | 1278   | 1147   | 1157   |
|          | 偏食・小食  | 652     | 720    | 767    | 832    | 778    |
|          | 食事・おやつ | 1164    | 1110   | 1243   | 886    | 783    |
|          | その他    | 132     | 130    | 123    | 111    | 96     |
| 計        | 計      | 541     | 800    | 897    | 1188   | 1240   |
|          | 習癖     | 199     | 236    | 123    | 164    | 197    |
|          | 情緒・行動  | 259     | 482    | 648    | 833    | 733    |
|          | その他    | 83      | 82     | 126    | 191    | 310    |
|          | その他    | 0.2     | 0.2    | 0.3    | 0.5    | 0.8    |
|          | 受診児数   | 43,636  | 44,187 | 44,032 | 39,832 | 38,681 |

| 3歳児健診 |        | 要指導・要観察 |        |        |        |        |
|-------|--------|---------|--------|--------|--------|--------|
|       |        | 12年度    | 13年度   | 14年度   | 15年度   | 16年度   |
| 計     | 計      | 1186    | 1446   | 1634   | 1638   | 1615   |
|       | 養育姿勢   | 308     | 333    | 352    | 353    | 404    |
|       | 育児能力   | 448     | 692    | 812    | 813    | 935    |
|       | 家族関係   | 354     | 307    | 329    | 330    | 137    |
|       | 環境     | 76      | 114    | 141    | 142    | 139    |
|       | その他    | 0.8     | 0.7    | 0.8    | 0.8    | 0.3    |
| 計     | 計      | 724     | 771    | 811    | 815    | 399    |
|       | 睡眠     | 154     | 189    | 225    | 226    | 133    |
|       | 排泄     | 381     | 308    | 340    | 341    | 173    |
|       | 遊び・友達  | 91      | 99     | 101    | 102    | 44     |
|       | その他    | 98      | 175    | 145    | 146    | 49     |
|       | その他    | 0.2     | 0.4    | 0.3    | 0.4    | 0.1    |
| 計     | 計      | 1476    | 1419   | 1509   | 1514   | 1057   |
|       | 哺乳     | 3       | 11     | 1      | 2      | 10     |
|       | 離乳     | 27      | 49     | 55     | 56     | 58     |
|       | 偏食・小食  | 719     | 591    | 688    | 689    | 540    |
|       | 食事・おやつ | 668     | 712    | 713    | 714    | 403    |
|       | その他    | 59      | 56     | 52     | 53     | 46     |
| 計     | 計      | 541     | 797    | 1072   | 1075   | 1227   |
|       | 習癖     | 200     | 177    | 152    | 153    | 108    |
|       | 情緒・行動  | 266     | 550    | 777    | 778    | 869    |
|       | その他    | 75      | 70     | 143    | 144    | 250    |
|       | その他    | 0.2     | 0.2    | 0.3    | 0.4    | 0.6    |
|       | 受診児数   | 42,077  | 43,367 | 43,584 | 39,892 | 39,591 |

保育・家庭環境分類が取り入れられてから6年が経過しました。「育児能力」や「情緒・行動」が増加しています。管理区分の「要観察」とした時のフォローをどのようにするかを各市町村において取り決め、支援を継続していくことが重要と考えます。計上のしかたには地域によりバラツキがあるように思いますが、周辺地域の比較や各市町村で経年的に比較によって各市町村の実情を把握してください。

(文責 衣浦東部保健所安城支所 加藤・西尾保健所 山本)

## 2 第二次情報（平成15年度健診分）

### 疾病分類

各健診ごとの医療圏別追跡対象者と追跡結果については図1～図3のとおりで、追跡対象者の割合は、各健診とも医療圏でばらつきが見られます。3～4ヶ月児健診では、追跡結果で「異常なし」の割合が高いのですが、「保留」の割合の高い地域もあります。1歳6ヶ月児健診では、追跡結果で「異常あり」が西三河北部で高く、それ以外の地域では「保留」の割合が高くなっています。3歳児健診では、追跡対象者の割合に医療圏で大きく差がみられます。また、追跡結果で「異常なし」の割合の高い地域と、「保留」の割合の高い地域との差があります。

問題別追跡結果は、図4～図6、表1～表3のとおりです。3～4ヶ月児健診では、皮膚疾患、循環器疾患、骨・関節疾患で「異常あり」が多くなっています。その一方で、骨・関節疾患の「保留」の状況が気になります。1歳6ヶ月児健診では精神発達障害・機能障害での追跡が多くなっていますが、その結果は「保留」の割合が高い状況です。3歳児健診では眼科疾患(視力検査)での追跡が圧倒的に多く、次いで、精神発達障害・機能障害ですが、いずれも「保留」の割合が高くなっています。成長発達の段階で判断が難しい場合もありますが、各健診に期待される疾病の発見が十分にされているのか、「保留」の中味やその後のフォローについても確認していただきたいと思ひます。

図1 医療圏別2次情報(3,4か月) 疾病分類

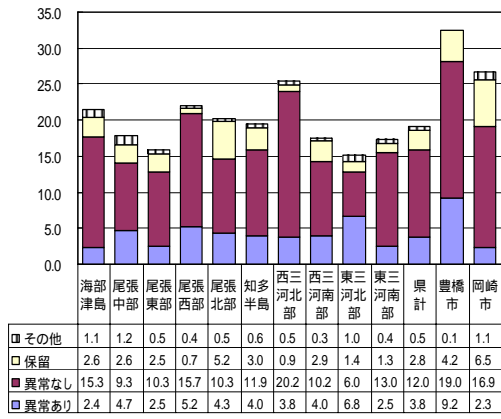


図2 医療圏別2次情報(1歳6か月) 疾病分類

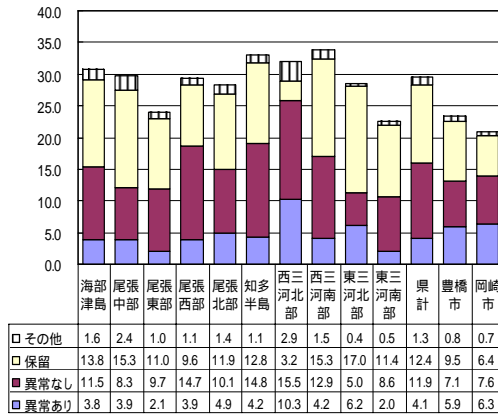
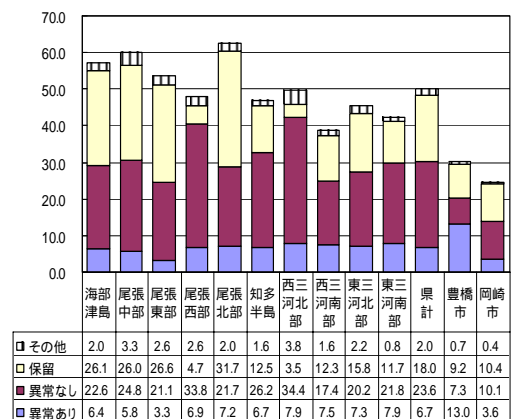


図3 医療圏別2次情報(3歳) 疾病分類



【問題別追跡結果】

図4 3,4か月児問題別追跡結果

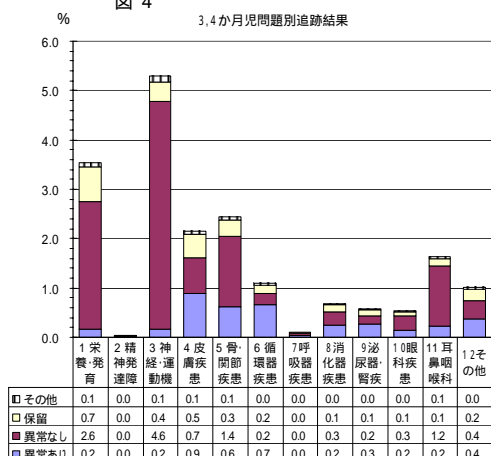


図5 1歳6か月児問題別追跡結果

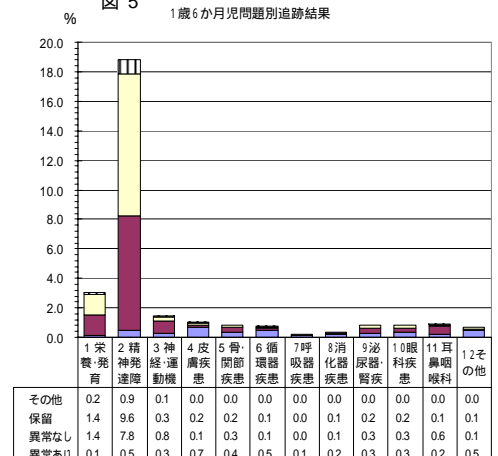


図6 3歳児問題別追跡結果

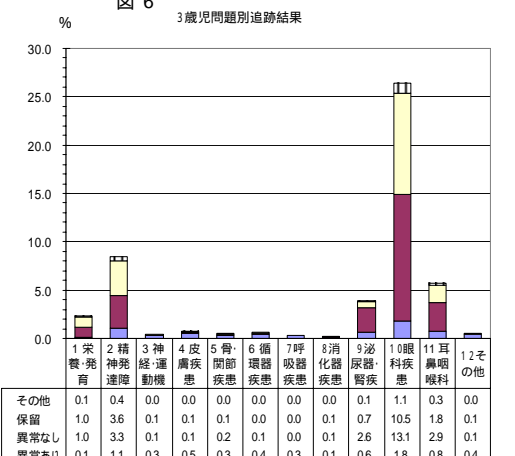


表 1 3・4か月児

|               | 追跡対象数 | 異常あり        | 異常なし         | 保留          | その他       |
|---------------|-------|-------------|--------------|-------------|-----------|
| 1 栄養・発育       | 1,376 | 64 (0.2)    | 1,006 (2.6)  | 268 (0.7)   | 38 (0.1)  |
| 2 精神発達障害・機能障害 | 19    | 0 (0.0)     | 11 (0.0)     | 5 (0.0)     | 3 (0.0)   |
| 3 神経・運動機能障害   | 2,052 | 66 (0.2)    | 1,792 (4.6)  | 149 (0.4)   | 45 (0.1)  |
| 4 皮膚疾患        | 836   | 348 (0.9)   | 275 (0.7)    | 187 (0.5)   | 26 (0.1)  |
| 5 骨・関節疾患      | 948   | 240 (0.6)   | 552 (1.4)    | 128 (0.3)   | 28 (0.1)  |
| 6 循環器疾患       | 422   | 258 (0.7)   | 85 (0.2)     | 68 (0.2)    | 11 (0.0)  |
| 7 呼吸器疾患       | 44    | 18 (0.0)    | 17 (0.0)     | 6 (0.0)     | 3 (0.0)   |
| 8 消化器疾患       | 266   | 93 (0.2)    | 110 (0.3)    | 55 (0.1)    | 8 (0.0)   |
| 9 泌尿器・腎疾患     | 228   | 101 (0.3)   | 65 (0.2)     | 53 (0.1)    | 9 (0.0)   |
| 10 眼科疾患       | 209   | 59 (0.2)    | 113 (0.3)    | 31 (0.1)    | 6 (0.0)   |
| 11 耳鼻咽喉科疾患    | 638   | 87 (0.2)    | 479 (1.2)    | 52 (0.1)    | 20 (0.1)  |
| 12 その他        | 395   | 148 (0.4)   | 138 (0.4)    | 93 (0.2)    | 16 (0.0)  |
| 合計            | 7,433 | 1,482 (3.8) | 4,643 (12.0) | 1,095 (2.8) | 213 (0.5) |

表 2 1歳6か月児

|               | 追跡対象数  | 異常あり        | 異常なし         | 保留           | その他       |
|---------------|--------|-------------|--------------|--------------|-----------|
| 1 栄養・発育       | 1,219  | 48 (0.1)    | 549 (1.4)    | 555 (1.4)    | 67 (0.2)  |
| 2 精神発達障害・機能障害 | 7,517  | 185 (0.5)   | 3,109 (7.8)  | 3,852 (9.6)  | 371 (0.9) |
| 3 神経・運動機能障害   | 568    | 107 (0.3)   | 332 (0.8)    | 106 (0.3)    | 23 (0.1)  |
| 4 皮膚疾患        | 407    | 277 (0.7)   | 55 (0.1)     | 66 (0.2)     | 9 (0.0)   |
| 5 骨・関節疾患      | 338    | 146 (0.4)   | 119 (0.3)    | 62 (0.2)     | 11 (0.0)  |
| 6 循環器疾患       | 297    | 201 (0.5)   | 57 (0.1)     | 32 (0.1)     | 7 (0.0)   |
| 7 呼吸器疾患       | 77     | 55 (0.1)    | 11 (0.0)     | 10 (0.0)     | 1 (0.0)   |
| 8 消化器疾患       | 129    | 73 (0.2)    | 30 (0.1)     | 24 (0.1)     | 2 (0.0)   |
| 9 泌尿器・腎疾患     | 336    | 116 (0.3)   | 125 (0.3)    | 85 (0.2)     | 10 (0.0)  |
| 10 眼科疾患       | 337    | 137 (0.3)   | 108 (0.3)    | 83 (0.2)     | 9 (0.0)   |
| 11 耳鼻咽喉科疾患    | 350    | 82 (0.2)    | 220 (0.6)    | 39 (0.1)     | 9 (0.0)   |
| 12 その他        | 278    | 193 (0.5)   | 35 (0.1)     | 42 (0.1)     | 8 (0.0)   |
| 合計            | 11,853 | 1,620 (4.1) | 4,750 (11.9) | 4,956 (12.4) | 527 (1.3) |

表 3 3歳児

|               | 追跡対象数  | 異常あり        | 異常なし         | 保留           | その他       |
|---------------|--------|-------------|--------------|--------------|-----------|
| 1 栄養・発育       | 914    | 50 (0.1)    | 419 (1.0)    | 405 (1.0)    | 40 (0.1)  |
| 2 精神発達障害・機能障害 | 3,359  | 427 (1.1)   | 1,329 (3.3)  | 1,451 (3.6)  | 152 (0.4) |
| 3 神経・運動機能障害   | 177    | 111 (0.3)   | 26 (0.1)     | 35 (0.1)     | 5 (0.0)   |
| 4 皮膚疾患        | 283    | 211 (0.5)   | 36 (0.1)     | 24 (0.1)     | 12 (0.0)  |
| 5 骨・関節疾患      | 202    | 110 (0.3)   | 67 (0.2)     | 21 (0.1)     | 4 (0.0)   |
| 6 循環器疾患       | 245    | 168 (0.4)   | 57 (0.1)     | 15 (0.0)     | 5 (0.0)   |
| 7 呼吸器疾患       | 145    | 114 (0.3)   | 16 (0.0)     | 10 (0.0)     | 5 (0.0)   |
| 8 消化器疾患       | 93     | 47 (0.1)    | 22 (0.1)     | 22 (0.1)     | 2 (0.0)   |
| 9 泌尿器・腎疾患     | 1,576  | 243 (0.6)   | 1,023 (2.6)  | 271 (0.7)    | 39 (0.1)  |
| 10 眼科疾患       | 10,549 | 719 (1.8)   | 5,218 (13.1) | 4,180 (10.5) | 432 (1.1) |
| 11 耳鼻咽喉科疾患    | 2,283  | 301 (0.8)   | 1,167 (2.9)  | 710 (1.8)    | 105 (0.3) |
| 12 その他        | 217    | 159 (0.4)   | 26 (0.1)     | 28 (0.1)     | 4 (0.0)   |
| 合計            | 20,043 | 2,660 (6.7) | 9,406 (23.6) | 7,172 (18.0) | 805 (2.0) |

保育家庭環境分類

各健診ごとの医療圏別追跡対象者と追跡結果については図7～図8のとおりで、追跡対象者の割合は、各健診とも医療圏でばらつきが見られます。また、「保留」の割合も高くなっており、保育家庭環境問題の難しさがうかがえます。

追跡結果で「問題あり」とされた項目をみると、家庭環境の「養育姿勢」・「育児能力」という保護者の問題について、3～4ヶ月児健診で25件、1歳6ヶ月児健診で34件、3歳児健診で19件あがっていました。内容としては育児能力の問題や精神疾患、虐待というものでした。その一方「情緒・行動」という児自身の問題が、1歳6ヶ月児健診で13件、3歳児健診で7件ありました。子どもの発達障害が疑われるような場合、育児の困難さが増すことがうかがわれます。

保護者の育児能力・精神科疾患・子どもの発達の問題など短期間で改善されることは少なく、継続して関わっていくことが必要です。子育て支援や虐待予防の視点から、ますます期待される場としての健診のスクリーニング機能の充実とともに、どのように援助へ結びつけ、援助をしていくのかというその後のフォローを、関係機関とも連携しながら充実させていただきたいと思います。

(文責 江南保健所 山本)

図 7 医療圏別2次情報(3,4か月) 保育家庭環境分類

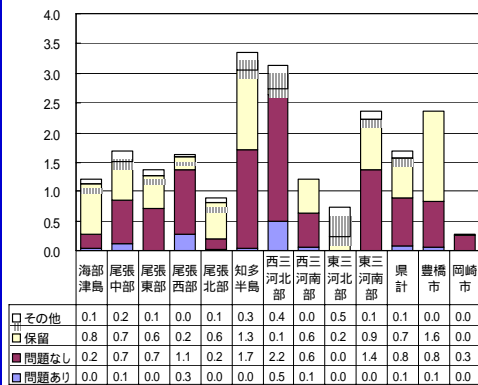


図 8 医療圏別2次情報(1歳6か月) 保育家庭環境分類

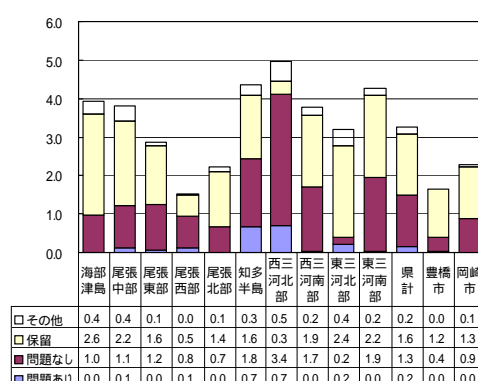
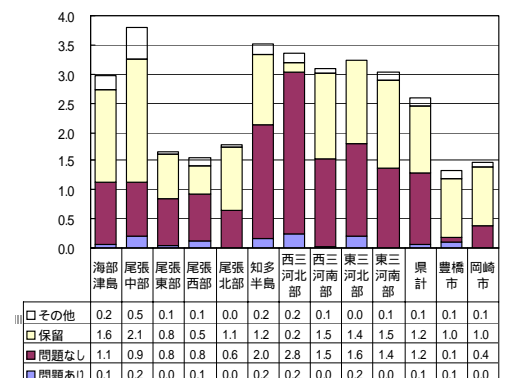


図 9 医療圏別2次情報(3歳) 保育家庭環境分類



## 歯科編

### 母子健康診査マニュアル（歯科編）

「歯の健康」は乳幼児期から高齢者まで、どの年齢層においても取り組みが必要な健康課題です。8020を達成するためには、乳幼児の歯の健康を守ることから始めなければなりません。各市町村においては、健康増進計画が策定され、2010年の目標値達成のために、それぞれの事業が計画的に展開されていることと思います。

今回、母子歯科保健の現状を「健康日本21あいち計画」（以下「あいち計画」）の視点から紹介します。

#### 1 幼児期の歯の現状

幼児期における歯の健康は、1歳6か月児歯科健康診査時にほとんど「むし歯なし」（有病者率2.2%）にもかかわらず、3歳児健康診査時には2割の子どもが「むし歯あり」（有病者率21.8%）の現状です。（図1・2）

あいち計画の目標値では、「むし歯のない幼児の割合（3歳児）を90%以上にする」としていますが、圏域により、むし歯のない幼児の割合は、尾張東部医療圏（83.0%）から東三河南部医療圏（72.4%）と開きがあり、目標値達成のために、まだまだ努力が必要です。

乳幼児期からの生活習慣が、歯の健康に影響を及ぼすことから、「1歳6か月児歯科健康診査以前に歯科保健指導が受けられる場を設定している市町村の割合を100%にする」が新目標として、あいち計画（改訂版）に追加されました。

あいち計画では、歯の質を高める目的として「フッ化物歯面塗布を受けたことのある幼児（2歳児）の割合を85%以上に増加させる」ことをあげています。各市町村では、3歳児の有病者率の減少を目指してフッ化物歯面塗布事業（2歳児）が実施されています。

1歳6か月児歯科健診における保育環境分類による内訳では、「う蝕あり」「要観察者」のうち「母乳・ほ乳ビン使用」「よく飲む飲み物」は管理区分のうち最も割合の高い項目でした。（表1）

要観察の割合が、他市町村より高いと思われる場合は、その基準を精査し、必要があれば見直すことにより、事後フォローの充実を図ることが大切です。

あいち計画（改訂版）歯の健康指標として、「小学3年生における第一大臼歯がむし歯でない児童の割合を90%以上にする」ことが新目標に追加され、重点項目となりました。6歳ごろ生え始める第一大臼歯（6歳臼歯）は、噛む力が最も強く、歯並びやかみ合わせの基本ですが、むし歯にもなりやすく、永久歯むし歯のほとんどを占めています。

8020達成の要の歯である第一大臼歯対策の鍵は、乳幼児期にあるといっても過言ではありません。

健康な歯を維持するために、歯みがきを含む規則正しい生活習慣を守るよう指導をお願いします。

図1 う蝕有病者率

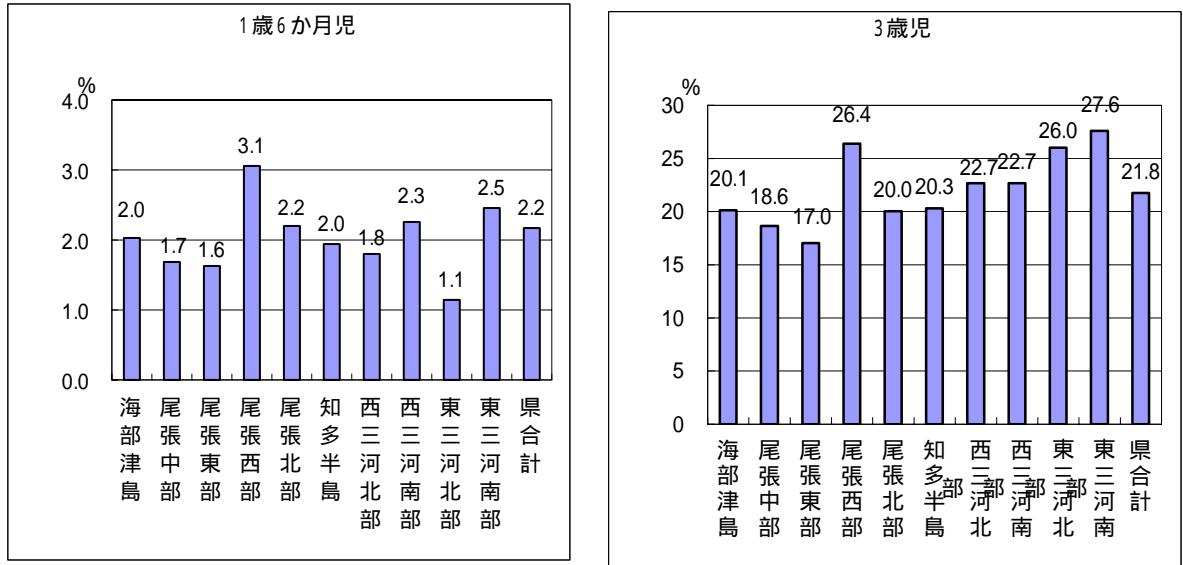


図2 一人平均う歯数

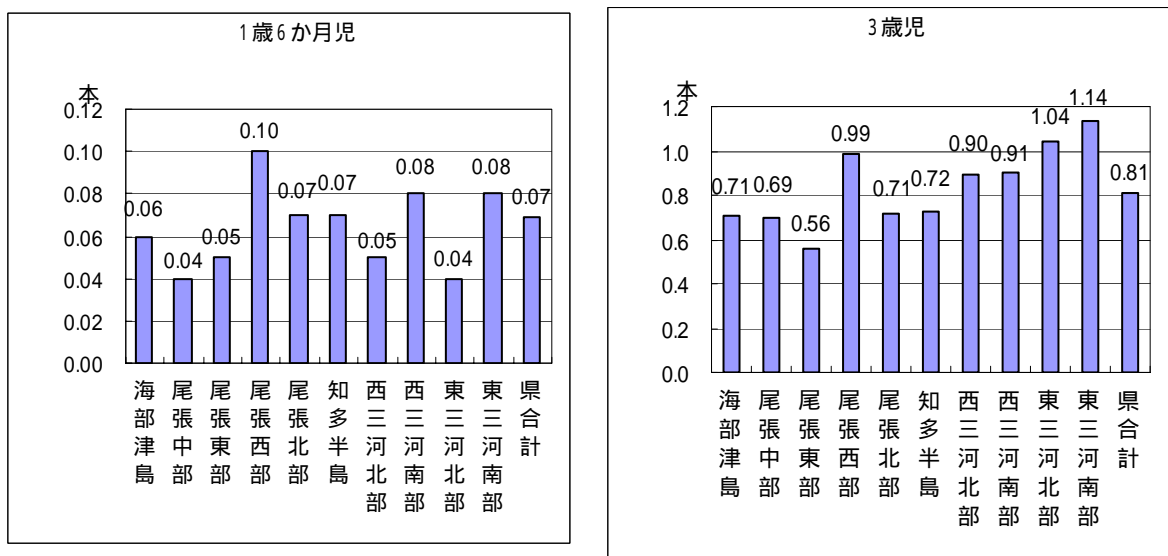


図3 1歳6か月から3歳までのう蝕罹患型の推移

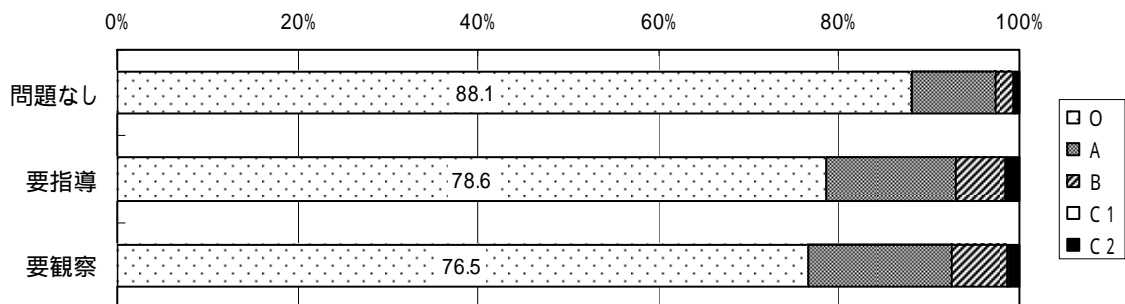




表1 1歳6か月児歯科健診における保育・口腔環境分類による内訳

| 医療圏名  | 管理区分 | おやつ<br>回数 | おやつ<br>内容 | 母乳・哺<br>乳びん  | よく飲む<br>飲み物 | 歯みがき        | 歯垢付着<br>状況 |
|-------|------|-----------|-----------|--------------|-------------|-------------|------------|
| 海部・津島 | 要観察  | 22.7      | 33.5      | 38.2         | <b>54.6</b> | 33.7        | 22.4       |
|       | う蝕あり | 29.9      | 35.8      | <b>64.2</b>  | 49.3        | 23.9        | 29.9       |
| 尾張中部  | 要観察  | 20.0      | 47.4      | 33.5         | <b>61.3</b> | 15.5        | 16.9       |
|       | う蝕あり | 29.6      | 37.0      | <b>59.3</b>  | <b>59.3</b> | 18.5        | 29.6       |
| 尾張東部  | 要観察  | 26.7      | 39.3      | <b>47.4</b>  | 33.5        | 37.8        | 25.4       |
|       | う蝕あり | 30.3      | 27.3      | <b>48.5</b>  | 37.9        | 24.2        | 43.9       |
| 尾張西部  | 要観察  | 18.3      | 50.4      | 28.3         | <b>53.6</b> | 32.9        | 17.7       |
|       | う蝕あり | 21.1      | 50.0      | <b>54.9</b>  | 52.1        | 36.6        | 37.3       |
| 尾張北部  | 要観察  | 8.6       | 29.7      | <b>50.2</b>  | 47.7        | 28.9        | 26.3       |
|       | う蝕あり | 9.6       | 29.9      | <b>54.1</b>  | 36.9        | 27.4        | 43.3       |
| 知多半島  | 要観察  | 23.4      | 37.4      | 35.8         | <b>55.7</b> | 22.7        | 17.1       |
|       | う蝕あり | 31.9      | 39.8      | <b>71.7</b>  | 62.8        | 29.2        | 48.7       |
| 西三河北部 | 要観察  | 18.9      | 27.9      | <b>100.0</b> | 99.2        | 24.6        | 4.1        |
|       | う蝕あり | 26.3      | 10.5      | <b>57.9</b>  | 47.4        | 36.8        | 0.0        |
| 西三河南部 | 要観察  | 25.3      | 41.2      | 29.8         | <b>56.1</b> | 32.2        | 5.9        |
|       | う蝕あり | 25.9      | 44.4      | 38.3         | <b>45.7</b> | 29.6        | 30.9       |
| 東三河北部 | 要観察  | 28.7      | 37.9      | 39.7         | 51.8        | <b>54.3</b> | 18.8       |
|       | う蝕あり | 20.0      | 40.0      | <b>60.0</b>  | 20.0        | 40.0        | 20.0       |
| 東三河南部 | 要観察  | 34.9      | 45.5      | 35.2         | <b>54.8</b> | 42.7        | 31.7       |
|       | う蝕あり | 31.1      | 32.4      | <b>52.7</b>  | 45.9        | 43.2        | 35.1       |
| 県合計   | 要観察  | 20.3      | 39.0      | 38.6         | <b>52.0</b> | 30.1        | 20.5       |
|       | う蝕あり | 23.8      | 37.2      | <b>55.8</b>  | 47.7        | 30.6        | 37.9       |

は各管理区分のうち最も高率の項目

## 2 「母子健康診査マニュアル」の見直し

児童虐待は、大きな社会問題となっております。子育て支援の視点で「幼児虐待予防」「軽度発達障害」に関する記載をマニュアルに追加すべき最重要項目としてとらえ、母子健康診査マニュアル専門委員会では、これらを検討する小委員会を編成し作業を進めています。歯科保健の立場から、どのように子育て支援検討事項に入っていくのか討議しております。健診システムや情報管理システムについても、市町村において活用しやすいよう、基本的には簡素化の方向で見直していきます。

(文責 半田保健所 久田)

## 平成16年度 歯科健康診査実施状況

(平成16年4月～平成17年3月分)

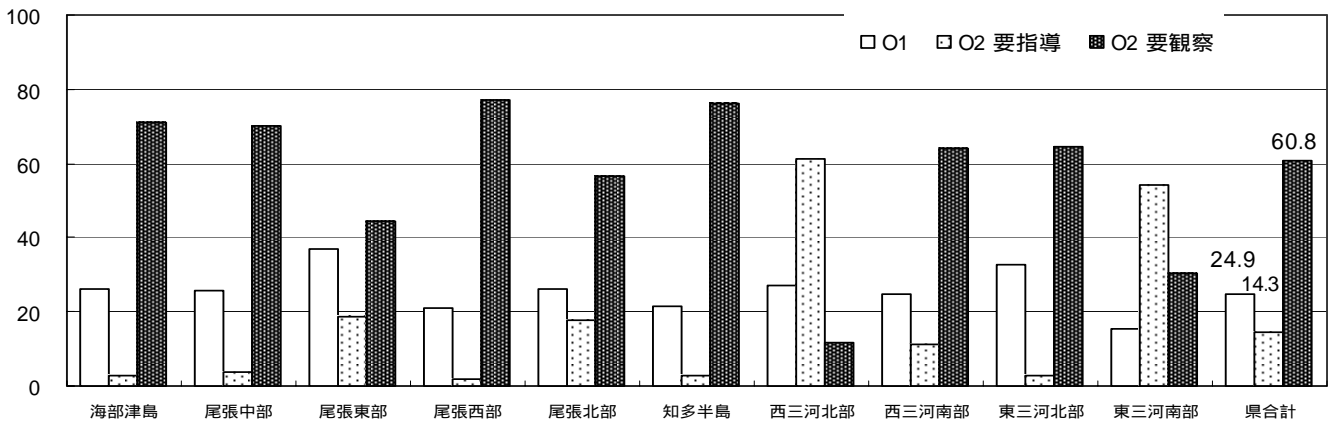
### 1歳6か月児歯科健康診査実施状況

|                  |        |             |        |
|------------------|--------|-------------|--------|
| 対象者              | 40,385 |             |        |
| 受診者              | 38,683 |             |        |
| 受診率(%)           | 95.8   |             |        |
| う 蝕              | 総本数    | 2,682       |        |
|                  | 処置歯    | 42          |        |
| <b>一人平均う歯数</b>   |        | <b>0.07</b> |        |
| う蝕のない者(人)        | 01     | 9,417       |        |
|                  | 02     | 要指導         | 5,429  |
|                  |        | 要観察         | 22,994 |
| う蝕のある者(人)        | 計      | 843         |        |
|                  | A      | 705         |        |
|                  | B      | 100         |        |
|                  | C      | 38          |        |
| <b>う蝕有病者率(%)</b> |        | <b>2.18</b> |        |
| 指しゃぶり            | 1,618  |             |        |
| 歯列咬合の異常          | 4,384  |             |        |
| 軟組織疾患異常          | 3,680  |             |        |
| その他の異常           | 1,705  |             |        |

### 3歳児歯科健康診査実施状況

|                  |        |              |
|------------------|--------|--------------|
| 対象者数             | 41,968 |              |
| 受診者数             | 39,447 |              |
| 受診率(%)           | 94.0   |              |
| 予防填塞歯数           | 1,313  |              |
| う 蝕              | 総本数    | 31,939       |
|                  | 処置歯    | 3,813        |
| <b>一人平均う歯数</b>   |        | <b>0.81</b>  |
| う蝕のない者(人)        |        | 30,868       |
| う蝕のある者(人)        | 計      | 8,579        |
|                  | A      | 5,703        |
|                  | B      | 2,282        |
|                  | C 1    | 72           |
|                  | C 2    | 522          |
| <b>う蝕有病者率(%)</b> |        | <b>21.75</b> |
| 指しゃぶり            | 2,610  |              |
| 歯列咬合の異常          | 6,566  |              |
| 軟組織疾患異常          | 1488   |              |
| 歯数異常、形態異常        | 1,812  |              |
| その他の異常           | 287    |              |

図1 1歳6か月児 う蝕のない者(O1、O2)の内訳



**<う蝕罹患型の分類>**  
 O1型:う蝕がなく保育・口腔環境が良いもの  
 O2型:う蝕はないが保育・口腔環境に問題があり、将来う蝕発生が予測されるもの  
 A型:上顎前歯部のみまたは臼歯部のみう蝕があるもの  
 B型:前歯部及び臼歯部にう蝕があるもの  
 C1型:下顎臼歯部のみう蝕があるもの  
 C2型:下顎臼歯部を含む他の部位にう蝕があるもの

**<O2(要指導・要観察)の基準>**  
 保育・口腔環境項目(おやつ回数・おやつ内容・母乳哺乳ビン使用よく飲む飲物・歯みがき・歯垢付着)によりO1かO2の判定をする。  
 O2のうち、基本的には、歯垢付着のみに該当するものを要指導、その他の項目に1つでも該当するものは要観察とする。

図2 3歳児う蝕罹患型の内訳

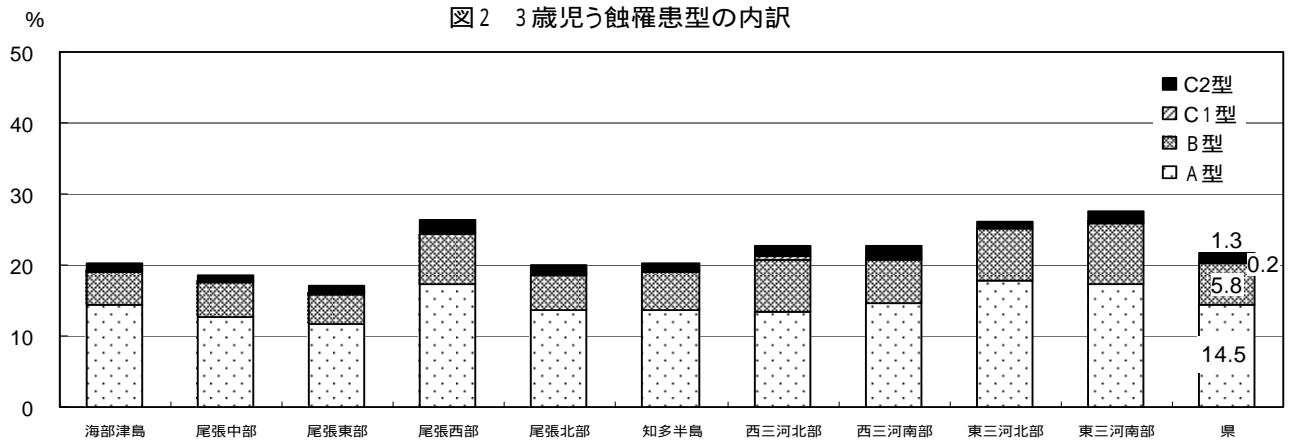
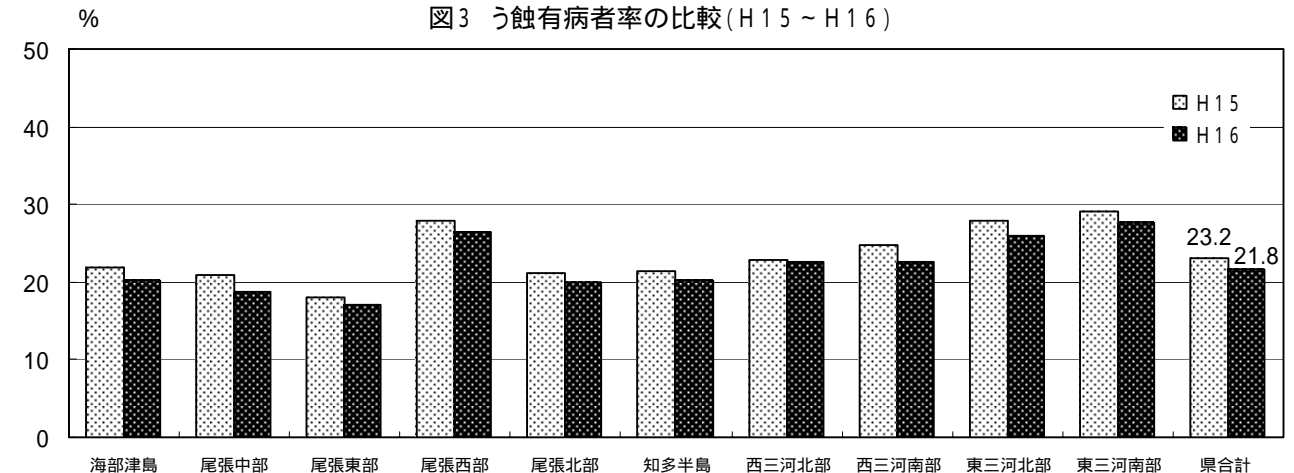


図3 う蝕有病者率の比較(H15～H16)



## 母子保健計画の指標としてのマニュアルの活用 PART 3 ... 障害の早期発見 児童家庭課

新母子健康診査マニュアルになって、まる六年が経過しました。マニュアルは活用されていますか？

県内のいくつかの保健所に出かける機会がありますが、各地域で必ずといって聞いた言葉は、「マニュアルをつけるのが大変、これもつけて市町村独自の集計もして、ほんと大変なんです。活用なんてとんでもない。」・・・というのが本音の話なのではないでしょうか。

今まで時間を割いて集計してきたマニュアル、せっかくですので、この機会に見直してみましよう！

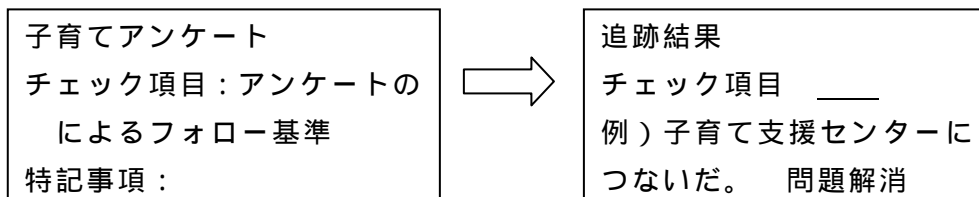
さて、この新マニュアルは保育家庭環境分類を導入したこと、疾病分類を身体精神の別をなくし、大分類、中分類をおき、より子どもの問題を具体的に把握できるようになりました。平成11年度当初と比較して増えていること、減っていること、今一度見てみましょう。

県全体では、保育家庭環境問題が年々増加している状況が続いています。

なぜ増えているか考えて見ましよう。虐待予防、子育て支援が推進されている状況だから、こういった子どもたちをフォローするようになったのでしょうか。

現状でどんな問題を取り上げ、どうフォローしているか、書き物としておいてはどうでしょうか。

例えば、下記のように取り決めているものがあれば、それを基に分析評価をしてみてもはどうでしょうか。



フォロー基準、追跡方法、結果と終了基準も加えて評価できると、効果的な健診の事後管理につながるのではないのでしょうか。

そして、これは平成17年度から始まった次世代育成支援対策の地域計画の中の子育て支援、虐待予防の取り組みの評価として、量的評価ではなく、質的評価の資料となるのではないのでしょうか。保健の取り組みだけでなく、福祉、ボランティア活動など子育てに関わる関係機関の活動の評価に活用できるものとして、見直してみませんか。

## 市町村の特色あるこんな取り組み

### 医科編

#### 江南市災害時用保護者向けリーフレットの作成

ここ数年前から東海・東南海地震が来るといわれています。

江南市では、愛知県が作成した災害時保健活動マニュアルを受けて、災害時保健活動マニュアルの作成に取り組んでいます。その中で平常時からの取り組みの大切さを感じ母子分野で市民向けに、「災害時用保護者向けリーフレット」を作ることになりました。

作成は、ゼロからのスタートだったため、まず、乳児訪問を委託している助産師と意見交換を行って、訪問先の部屋の様子や保護者の認識など、私たちが日頃の訪問で感じていることについてまとめることから始めました。

意見交換を進めていく中で、災害時に倒れてしまいそうなタンスのそばや、ガラスが割れる危険性がある窓の近くで寝ている乳児、狭い部屋で物に囲まれ生活していたり、避難通路となる廊下や玄関にベビーカーや棚があったりしていざというときに逃げ遅れてしまう可能性がある家庭など、災害時にさまざまな問題があることが分かりました。また、避難場所を知らなかったり、非常用持ち出し物品の準備がなかったりして非常時の認識が低いと感じることもありました。

そんな現状を踏まえて、江南市の地震事情、普段から気にかけるべき注意点を書き、非常時に必要な物を大人用と子供用に分けたチェックリストにして確認しながら用意できるような内容にしました。自宅の見えるところに貼ってもらうために大きさをA4サイズにまとめました(下図)。

作成したリーフレットを訪問時に母親に渡したところ、「準備する物品が参考になった」や「災害時のことは全然考えていなかった」などの声が聞かれるなど、災害について考えてもらうきっかけにはなっているようです。

このリーフレットは訪問時に手渡しをしているほか、子育て教室など一部の講座でも健康教育の資料として配布しています。

また、パパママ教室では使い捨ての哺乳瓶の紹介や水に溶けるミルクの紹介なども併せて行っています。

今後は内容を見直しながら、配布対象を広げるとともに災害時保健活動マニュアルの作成も進めていきたいと考えています。



## 家族みんなで地震に備えよう！

**江南市の地震事情** 東海地震が起こった際、江南市は震度5～6と予測されています。又、家屋の被害は全体の12.3%と言われています。避難所は各地区の小学校や公民館等になりますが、備品で十分に補える事は難しいです。その為、普段から災害に備え、いざという時自分達で身を守る術を身につけておく事が大切です！



どのような物が必要？

江南市は被害が全市に渡らないと考えられており、非常持ち出し物品は1泊2日分のキャンプの準備を参考にしておきましょう。

### ●準備しておきたい物（一般用）

| 食品関係   | タオル       | リュック     |
|--------|-----------|----------|
| 3日分の水  | 下着、靴下     | ビニール袋    |
| 3日分の食料 | 生理用品      | ティッシュ    |
| 携帯コンロ  | 軍手        | ナイフ      |
| 缶きり    |           | 緊急連絡用カード |
|        | 貴重品・薬・その他 | 保険証の写し   |
| 衣類関係   | ラジオ       | 家族の写真    |
| 毛布又は寝袋 | 現金（小銭を含む） | ガムテープ    |
| 衣類     | 懐中電灯      | ビニールシート  |

### ●準備しておきたい物（子供用）

| 食品関係          | 衣類関係         | 貴重品・薬・その他  |
|---------------|--------------|------------|
| ミルク用の水        | 紙おむつ（3日分）    | 母子手帳       |
| 粉ミルク（スティック）   | お尻拭き         | 乳児医療証の写し   |
| 哺乳瓶（携帯・使い捨て用） | おむつ（名前を記入）   | 常備薬・体温計    |
| 離乳食（ビン・レトルト）  | さらし          | サランラップ     |
| 小さい鍋          | 子供用マスク（お風呂用） | お気に入りのおもちゃ |
| スプーン          | 帽子・靴（保護用）    | ごみ袋        |



ワンポイント講座

### さらし活用方法

さらしは、小さくためて、タオル、ふきん、ロープ、雑巾、防寒、おむつ、包帯、おんぶひも等に使えます。

### 防災物品の保管場所

玄関近くや寝室に保管するといざという時持ち運びやすいです。しかし、家が無事とは限りません。車等避難所に置くのも一つです。

### 家の中で気を付ける事は？

- ①玄関：ベビーカー等の物は極力置かない。スキー板等倒れそうな物は置かない。すぐ履ける履物を常備しておく。
- ②ガス栓：普段から使わない時は閉める意識をつけましょう。
- ③部屋：タンスの上や子供のベッド周りには物を置かない。家具を固定する。破片等踏まないよう靴を用意する。
- ④その他：出口や懐中電灯、履物に反射テープを貼ると避難でも動きやすい。屋外の避難経路や、通路に塞ぐような物が置かれていないか確認。



### 普段からの心得

- ①家族の役割分担を決める。
- ②連絡方法を決めておく。
- ③災害ダイヤル緊急連絡を活用する。
- ④日頃から近所と顔見知りになる。
- ⑤家の耐震診断をしてもらう。
- ⑥自分の身は自分で守る。

### 地震が起きたら

- ①地震発生 タンス等物が倒れてこない場所へ移動する。移動した部屋の鍵はかけないようにする。
- ②地震発生直後 火を消し、非常持ち出し袋を持って家の外へ逃げる。

### 災害用伝言ダイヤルの利用方法



## 歯科編

大治町は、人口28,039人、出生402人の町です。町では、平成10年度より臨時雇用職員として歯科衛生士が採用され、平成12年度には正規職員として配属されました。大治町の母子歯科保健対策管理体系図は次のとおりです。

図1 大治町の母子歯科保健対策管理体系図

| 時期 | 妊娠中  | 乳児期    |          | 幼児期     |       |            | 小学校入学      |
|----|------|--------|----------|---------|-------|------------|------------|
| 事業 | 母親教室 | 9か月児相談 | 1歳6か月児健診 | 2歳児歯科健診 | 3歳児健診 | よい子の歯みがき運動 | 6歳臼歯保護育成事業 |
|    |      | 歯みがき相談 |          |         |       |            | 歯科指導       |

今回、母親教室の歯科保健状況をまとめてみたのでご報告します。

母親教室は昭和61年度から歯科診察、及び「妊娠中の歯科衛生」について歯科医師より講話が開始されました。歯科衛生士の採用後より、母親教室での歯磨き指導を開始し、妊婦のむし歯・歯周病の予防と、妊娠中から児の歯科衛生についての

関心を高めてもらう場を設けています。妊婦の歯周病予防に対し、平成12年度よりCPIを計測して口腔衛生への意識を高めています。

今まで母親教室後の参加者の状況を把握する場がなかったので、指導内容に効果がみられるかを知る為、調査を開始しました。

【目的】母親教室の参加後の状況を把握し、歯科指導内容を見直す。

【調査対象者・方法】

母親教室参加から2～4週間後に母親自身に変化があったかアンケート調査。(母親教室2回目実施) 対象者43名、回答者42名  
要精密検査となった者の受診状況調査。(保健師による新生児訪問で実施) 対象者98名、回答者98名

【結果】 のアンケート結果から、約7割に変化が見られました。(図2)

の調査から、むし歯や歯周病により要精密検査となった者のうち約4割に、歯科医院を受診せず放置されていることが分かりました。(図3)

図2

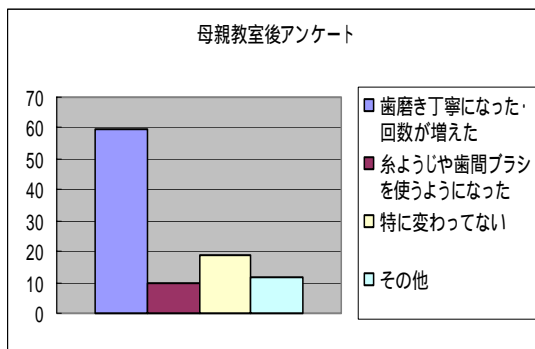
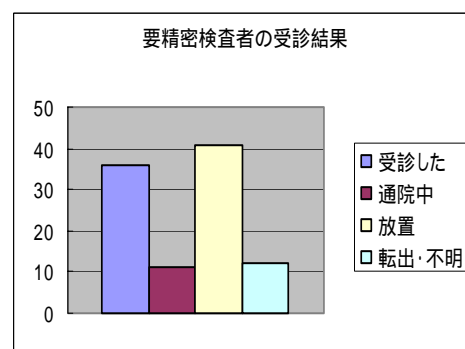


図3



【対策】調査結果より、放置者への関わりやフォローが課題であると考え、母親教室での指導内容として、むし歯による母子感染の危険性や、歯科医院受診の必要性についてより理解を深めていけるように、重点を置いて実施していくよう取り組みを始めているところです。

また、産後の定期的な歯科健診の場として、歯科相談(15歳以上に無料で行っている歯科健診と歯周病検査)を、PRしていきたいと思ひます。同時に、デンタルフロスや歯間ブラシの併用や使用方法の指導から歯周病予防へと広く役立てていきたいと思ひます。

今後は、「健康日本21」及び「健やか親子21」の推進に向け、母子共に健康となる為の支援をしていきたいと思ひます。

(文責 服部 平成17年1月作成)

平成17年度厚生労働省科学研究 分担班の研究結果から

## 母子保健情報として連結可能な個別データを集積する意義

あいち小児保健医療総合センター 山崎嘉久

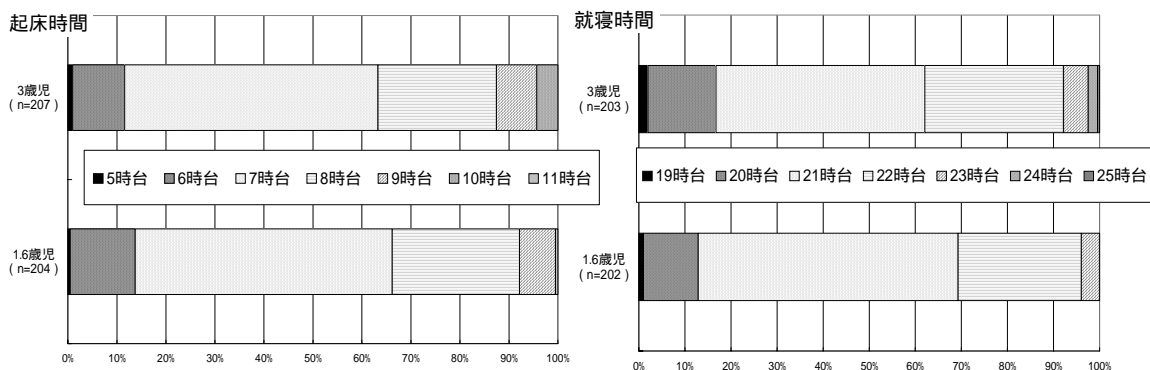
平成17年度、知多半島地域において、厚生労働省科学研究“山縣班”の分担研究として、半田保健所、知多保健所ならびに東海市、大府市、阿久比町の研究協力者とともに、母子保健情報のモデルシステムを構築した。山縣班では、市町村が乳幼児健診の場で得た個別データを匿名化して、保健所や都道府県に送り、保健所・都道府県が分析して結果を管内の市町村に還元する母子保健情報システムの構築を目指している。知多半島地域での分担班のモデルでは、匿名化された連結可能な個別データの集積を実際に運用し、既存の乳幼児健診システムを大きく変更せず、既存の資源・人材を活用した情報共有システムの構築が可能なが示された。

本稿では、分担研究で分析された結果の一部を例示しながら、集計値のみでなく個別データを集積することの意義や、現場でのデータ活用法について考察した。

なお、本研究は、保護者の同意に基づいた疫学調査研究であり、同意が得られたデータのみを分析対象としており、実際の市町村の集計値とは異なっている。

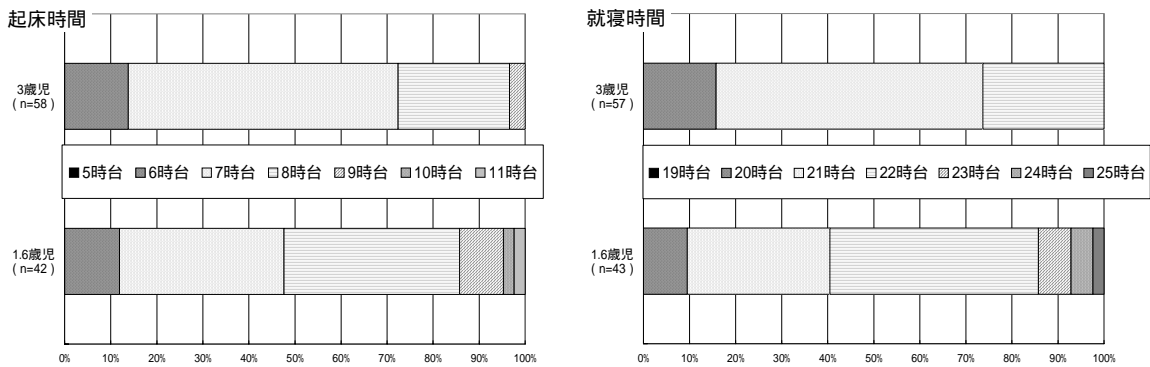
### 問診項目の単純集計から求められるデータ

問診項目は対象者の保健指導の資料として健診で利用されているが、そのデータを集積することで、地域の健康問題の把握につなげることが可能である。下図は、平成18年1月～3月の研究対象期間に、問診表に記載された健診対象児の起床と就寝時間を単純集計したものであるが、B市では3歳児健診受診者が1.6歳児健診受診者に比べて、起床時間が10時台以降、就寝時間が24時台以降など極端に遅い人の割合が多い。一方、C町では、逆に3歳児の方が、1.6歳児より極端に遅い人が少ない。この現象が地域のどういう問題に関係するのか、偶然の結果なのか、直ちに結論は出せないが、その地域の基礎情報として極めて価値の高いデータが、日常業務である毎月の健診から得られていることが理解できる。



問診表から得られた起床・就寝時間 (B市)





問診表から得られた起床・就寝時間（C町）

問診項目と管理区分をクロス集計する

愛知県では、永年、乳幼児健診で得られる母子保健情報（個別データを含まない集計値）について、県保健所を介して県で集計し、その結果を還元するシステムが運営されてきた。特に、乳幼児健診の今日的な課題である養育環境や育児不安にも着目した保育・家庭環境分類が、共通の管理区分に設定されている点は大いに注目される。しかし、その評価にあたっては、結果として示された数値の多寡を比較することはできても、その要因を分析することが不可能であるなどの課題が、常に指摘されている。今回の集計では、管理区分にリンクした（匿名化された）個別データが集積されていることから、問診項目などとのクロス集計が可能となる。

本稿では、その例示として、問診表にある「子育てが楽しいですか？」の項目と保育・家庭環境分類で要指導・要管理と判定された項目とのクロス集計を示す。

| A市     | 問診項目「子育てが楽しいですか？」 |     | 保育環境分類(医科)が、要指導・要管理と判定された人数 |       | 家庭環境 |      |      |    | 生活習慣 |    |     |       | 食習慣 |    |      |       |      | その他 |      |       |   |   |
|--------|-------------------|-----|-----------------------------|-------|------|------|------|----|------|----|-----|-------|-----|----|------|-------|------|-----|------|-------|---|---|
|        |                   |     |                             |       | 養育姿勢 | 育児能力 | 家族関係 | 環境 | 睡眠   | 排泄 | あそび | 生活その他 | 哺乳  | 離乳 | 偏食小食 | 食事あやつ | 食その他 | 習癖  | 情緒行動 | 保育その他 |   |   |
| 4か月児   | はい                | 255 | 38                          | 14.9% | 3    | 14   |      | 2  | 5    |    |     |       | 7   | 4  |      | 3     |      |     |      |       |   |   |
|        | いいえ               | 13  | 9                           | 69.2% |      | 1    | 1    | 1  | 3    |    |     |       | 2   | 1  |      |       |      |     |      |       |   |   |
| 1歳6か月児 | はい                | 214 | 55                          | 25.7% | 3    | 15   |      | 1  | 6    | 3  |     |       |     | 11 | 3    | 7     | 1    |     | 1    | 1     | 1 | 4 |
|        | いいえ               | 9   | 3                           | 33.3% |      | 2    |      |    |      |    |     |       |     |    |      | 1     |      |     |      |       |   |   |
| 3歳児    | はい                | 53  | 6                           | 11.3% | 2    | 1    |      | 1  | 1    | 1  |     |       |     |    |      |       |      |     |      |       |   |   |
|        | いいえ               | 5   | 2                           | 40.0% |      | 1    |      | 1  |      |    |     |       |     |    |      |       |      |     |      |       |   |   |

| B市     | 問診項目「子育てが楽しいですか？」 |     | 保育環境分類(医科)が、要指導・要管理と判定された人数 |       | 家庭環境 |      |      |    | 生活習慣 |    |     |       | 食習慣 |    |      |       |      | その他 |      |       |  |  |
|--------|-------------------|-----|-----------------------------|-------|------|------|------|----|------|----|-----|-------|-----|----|------|-------|------|-----|------|-------|--|--|
|        |                   |     |                             |       | 養育姿勢 | 育児能力 | 家族関係 | 環境 | 睡眠   | 排泄 | あそび | 生活その他 | 哺乳  | 離乳 | 偏食小食 | 食事あやつ | 食その他 | 習癖  | 情緒行動 | 保育その他 |  |  |
| 4か月児   | はい                | 199 | 10                          | 5.0%  |      | 2    | 1    | 1  |      |    |     |       | 6   |    |      |       |      |     |      |       |  |  |
|        | いいえ               | 11  | 3                           | 27.3% |      | 3    |      |    |      |    |     |       |     |    |      |       |      |     |      |       |  |  |
| 1歳6か月児 | はい                | 90  | 22                          | 24.4% | 1    | 1    | 1    |    |      |    |     |       |     | 6  | 5    | 8     |      |     |      |       |  |  |
|        | いいえ               | 9   | 4                           | 44.4% |      | 1    |      |    |      |    |     |       |     | 1  |      | 1     | 1    |     |      |       |  |  |
| 3歳児    | はい                | 195 | 23                          | 11.8% | 2    |      |      |    | 1    | 1  |     |       | 1   |    | 8    | 5     | 2    |     | 2    | 1     |  |  |
|        | いいえ               | 13  | 3                           | 23.1% |      | 3    |      |    |      |    |     |       |     |    |      |       |      |     |      |       |  |  |

| C町     | 問診項目「子育てが楽しいですか？」 |    | 保育環境分類(医科)が、要指導・要管理と判定された人数 |       | 家庭環境 |      |      |    | 生活習慣 |    |     |       | 食習慣 |    |      |       |      | その他 |      |       |  |  |
|--------|-------------------|----|-----------------------------|-------|------|------|------|----|------|----|-----|-------|-----|----|------|-------|------|-----|------|-------|--|--|
|        |                   |    |                             |       | 養育姿勢 | 育児能力 | 家族関係 | 環境 | 睡眠   | 排泄 | あそび | 生活その他 | 哺乳  | 離乳 | 偏食小食 | 食事あやつ | 食その他 | 習癖  | 情緒行動 | 保育その他 |  |  |
| 4か月児   | はい                | 39 | 1                           | 2.6%  |      | 1    |      |    |      |    |     |       |     |    |      |       |      |     |      |       |  |  |
|        | いいえ               | 3  | 0                           | 0.0%  |      |      |      |    |      |    |     |       |     |    |      |       |      |     |      |       |  |  |
| 1歳6か月児 | はい                | 30 | 8                           | 26.7% | 1    |      |      |    |      |    | 2   |       |     | 5  |      |       |      |     |      |       |  |  |
|        | いいえ               | 11 | 1                           | 9.1%  |      |      |      |    |      |    |     |       |     | 1  |      |       |      |     |      |       |  |  |
| 3歳児    | はい                | 61 | 3                           | 4.9%  |      | 1    |      |    |      |    |     | 1     |     |    |      |       | 1    |     |      |       |  |  |
|        | いいえ               | 7  | 0                           | 0.0%  |      |      |      |    |      |    |     |       |     |    |      |       |      |     |      |       |  |  |

クロス集計結果から、A市、B市、C町それぞれの特徴が浮かび上がってくる。

まず、A市とB市では、「子育てが楽しい？」の問診項目に「いいえ」と答えた群が、「はい」と答えた群に比して、保育・家庭環境分類が要指導・要管理となった比率が圧倒的に多い傾向を認めた。中でも「育児能力」の項目で挙げられた例が、4か月児、1.6歳児、3歳児のどの年齢の健診にも共通して認められた。

一方、「子育てが楽しい？」に「はい」と答えた群においては、「家庭環境」での要指導・要管理がA市、B市ともに多かったが、「生活習慣」は、A市に比してB市では少なく、「食習慣」は、A市では4か月児、1.6歳児に比較的多く認めたものの、B市では3歳児に比較的多く認めているなど、異なった傾向を示した。こうした違いが、地域の課題であるのか、この3か月間のみを対象の偶然の違いであるのか、それとも判定する側のバイアスによるものか、たいへん興味もたれる。

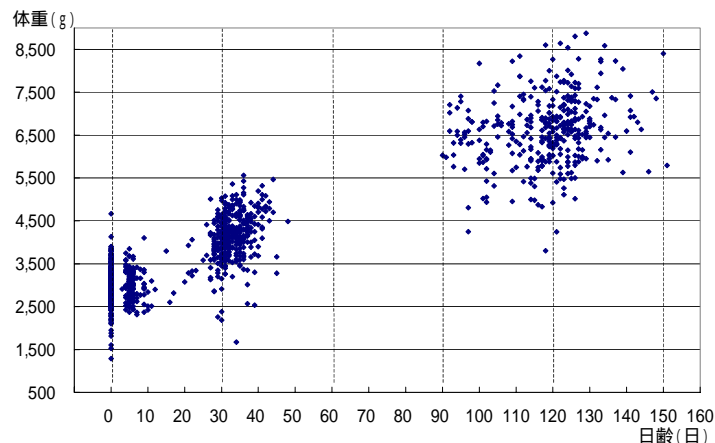
またC町は、A市、B市に比べて要指導・要管理となる割合が少ない傾向を示した。特に「子育てが楽しい？」に「いいえ」と答えた群で、要指導・要管理となる例が、A市、B市とは逆に少なかった点については、今後、保健所と保健センター間などで検討すべき材料ともなるであろう。

さて、今回は研究としてのデータ還元であるが、保健センターや保健所の実務において、こうした分析結果は、どのように活用されるのであろうか？

現場での活用は、まず「現場に聞く」ことであろう。具体的には、住民に聞く、保健師同士や健診に携わる従事者で相談する、保健所との会議で討論する、などの方法が考えられる。幸いこのデータは、つい数ヶ月前の我々の地域のできごとである。こうした結果が、自分たちが日常接している親子の印象や現場の感覚に合致しているかどうか話し合うことが必要である。なお、上述の表の作成は、SPSSを用いた分析結果を踏まえているが、現場において、データの検証のために、同じデータを用いて高価な統計ソフトを使って、詳細な統計処理を試みたいとの意見も出るかもしれないが、その分析はあまり勧められない。科学的な検証が必要であれば、周到に計画し、枠組みのしっかりした前方視的な調査研究に基づくべきであろう。

### Marketing Information System (MIS)への応用

MIS (marketing information system) とは、情報集積を単なる蓄積にとどめず、そこから得られたデータを用いた情報プロセッシングを経て新たな有効かつ簡便な指標等を提示し、再度、MIS にフィードバックする情報の流れを作るものである。全国のすべての乳幼児健診において、例えば身長、体



重などの計測値は、常に最新のものが得られている。しかし、そのデータを集積するシステムがないために、乳幼児の標準体重を算定するには、10年に一度の大規模調査を必要としている。MISは、こうした現状の課題を解決する手法でもある。

上図は、4か月児健診の問診表・健診票に記入された、出生時、(退院時)、1か月健診時、4か月健診時における計測値(体重)を日齢でプロットしたものである(B市、C町)。こうしたデータの集積により、対象地域における対象者の体重増加や分布をデータ化することが可能となる。また、他地域との比較や経年的な変化を分析することもでき、国レベルにおける標準値の基礎データともなり得る。

### 今後の課題と発展

山縣班では、母子保健情報に対する情報システムの構築やその利活用について、全国の集積状況の把握、健診で利用される問診項目に対する検討、家族と保健センターが同じ情報を共有化するための情報システムの開発、さらに母子保健と学校保健との間で情報共有するための方策などについても検討されている。

また、愛知県においては、現在、母子健康診査マニュアルの改訂作業が進んでいる。保健所や市町村の現場においては、管理区分の判定の客観性や標準化に向けての議論も行われている。こうした課題に対して、今回構築した、匿名化された連結可能な個別データの集積システムが、その基礎データを提供する期待がもたれる。そのためには、モデル地域の拡大が必要である。

今回示した分析結果は、特別な調査や、特別な分析手法を駆使したのではなく、日常業務から集計される生のデータに基づいて、表計算ソフトのみで分析された結果という点に特徴がある。マニュアルの運用が始まって、20年近くが経ち、この業務は愛知県の母子保健システムの評価や精度管理において、当然のものとして受け入れられているものの、改善すべき点は多い。特に近年、乳幼児健診が疾病の早期発見の視点のみでなく、発達や社会性の視点を盛り込み、子育て支援にもつなげる場としての位置づけが明らかとなった現代において、保育・家庭環境分類は重要な位置を占めてきている。管理区分は、住民にすべて公開する性質のものではなく、まして県に報告するために取りあえず分類しておくためのものでもない。その判定を担う市町村が自らの判定の妥当性を“管理”するためのツールとして活用されることで、日常業務の中にあるデータが、「科学的根拠のある情報」という宝に磨き上げられることになる。今回の検討結果から、母子保健情報の集積に個別データを盛り込むことが、その磨き上げの研磨剤のひとつとしての価値を持つ可能性が示された。本稿が、モデル構築地域の拡大に向けての検討の契機となれば幸いである。

---

<sup>1</sup> 山縣然太郎(主任研究者):厚生労働科学研究費補助金(子ども家庭総合研究事業)健やか親子21の推進のための情報システム構築および各種情報の利活用に関する研究.平成17年度 総括・分担研究報告書 2006年3月

平成16・17年度 愛知県母子保健健康診査マニュアル専門委員会委員

| 年 度   | 氏 名   | 所属・職名（職種）                         |
|-------|-------|-----------------------------------|
| 16・17 | 伊藤 恵子 | 南知多町厚生部衛生課主査（保健師）                 |
| 16    | 内田真喜乃 | 江南保健所地域保健課主任主査（保健師）               |
| 16・17 | 加藤 裕美 | 豊川保健所地域保健課技師（保健師）                 |
| 16    | 小島 茂義 | 師勝保健所地域保健課課長補佐（栄養士）               |
| 16・17 | 小塚多佳子 | 日進市生涯支援部健康推進課保健専門員（保健師）           |
| 16    | 篠宮 真琴 | 健康対策課生活習慣病対策グループ総括専門員（歯科医師）       |
| 16・17 | 柴川ゆかり | 豊田市子ども部子ども家庭課係長（保健師）              |
| 16    | 柴山 達美 | 知多市市民福祉部保健センター主任（歯科衛生士）           |
| 16    | 石黒 奈穂 | 田原市福祉部健康課保健予防係（栄養士）               |
| 16    | 小川 朗代 | 岡崎市保健所保健予防課母子保健班正保健師（保健師）         |
| 16    | 所 章子  | 豊橋市保健所保健予防課母子保健グループ（保健師）          |
| 16・17 | 久田せつ子 | 半田保健所地域保健課課長補佐（歯科衛生士）             |
| 16    | 細井志乃ぶ | 知多保健所地域保健課長（保健師）                  |
| 16・17 | 山崎 嘉久 | あいち小児保健医療総合センター総合診療部長兼保健室長（小児科医師） |
| 16・17 | 吉田 京  | 衣浦東部保健所所長（小児科医師）                  |
| 17    | 秋山 麻弥 | 岡崎市保健所保健予防課母子保健班正保健師（保健師）         |
| 17    | 酒井 美奈 | 三好町健康福祉部（栄養士）                     |
| 17    | 久田 佳代 | 常滑市福祉部健康福祉課（歯科衛生士）                |
| 17    | 牧野 法子 | 衣浦東部保健所加茂支所地域保健課長（保健師）            |
| 17    | 水野 克巳 | 半田保健所保健管理監（歯科医師）                  |
| 17    | 宮島まち子 | 江南市健康福祉部健康衛生課係長（保健師）              |
| 17    | 山村 浩二 | 知多保健所地域保健課（栄養士）                   |
| 17    | 山本 恒子 | 江南保健所地域保健課（保健師）                   |
| 17    | 山本 博美 | 西尾保健所額田駐在室（保健師）                   |
| 17    | 山本由美子 | 豊川保健所田原支所地域保健課（保健師）               |
| 17    | 渡邊 文子 | 豊橋市保健所保健予防課母子保健グループ（保健師）          |

委員長。所属・職名については、平成17年4月1日現在。（敬称略、順不同）

\*\*\*編集後記\*\*\*

市町村の合併や次世代育成支援対策行動計画の推進など新たな活動体制での取り組みが始まっていることと思います。

マニュアル専門委員会にも、多くの皆様に参加して頂いております。

今後も、皆様と虐待予防や子育て支援の視点を強化した健診の取り組みについて情報交換をしていきたいと思っております。

編集：母子健康診査マニュアル専門委員会  
事務局：愛知県健康福祉部  
児童家庭課母子保健グループ  
〒460-8501  
名古屋市中区三の丸3-1-2  
電話 052-964-6283（直通）