

# あいちの人口[年報]

2025年10月1日現在（推計人口）

2025年12月24日（水）

愛知県県民文化局統計課

人口統計グループ

担当 中野、荒川、津崎、小原

内線 2335、2355

ダイヤル 052-954-6116

この資料の内容は県統計課Webサイトで御覧になれます。

<https://www.pref.aichi.jp/site/aichitoukei/>

※ この推計人口は、「令和2年国勢調査結果」（2020年10月1日現在）を基礎とし、住民基本台帳による月間異動数を加減して推計したものです。

## 愛知県人口動向調査結果（2025年年報）

人 口 7,453,803 人

男 3,712,719 人

女 3,741,084 人

2024年10月1日から2025年9月30日までの1年間に 11,447 人減少

この年報は、2024年10月1日から2025年9月30日までの1年間の調査結果を取りまとめたものです。

### < 結果の要約 >

#### 1 人口増減（4ページ）

愛知県の人口は745万3803人となり、1年間で1万1447人減少（△0.15%）し、6年連続の減少となりました。

地域別にみると、尾張地域、西三河地域及び東三河地域の3地域全てにおいて減少となりました。

市町村で人口が増加したのは、名古屋市を始め11市町で、増加率は岩倉市（0.71%）が最も高く、次いで日進市（0.39%）、長久手市（0.37%）の順となりました。一方、人口が減少したのは、豊橋市を始め43市町村で、減少率は東栄町（△4.12%）が最も高く、次いで豊根村（△3.71%）、南知多町（△2.12%）の順となりました。

#### 2 自然増減（6ページ）

出生数は4万7059人、死亡数は8万4311人で、3万7252人の減少となり、9年連続の自然減少となりました。

#### 3 社会増減（7ページ）

転入数は40万3559人、転出数は37万4647人、その他の増減（職権記載や職権消除等）は3,107人の減少で、2万5805人の増加となり、4年連続の社会増加となりました。

#### 4 年齢別人口（8ページ）

年少人口（15歳未満人口）は88万6516人（県人口の11.9%）、生産年齢人口（15～64歳人口）は463万5968人（同62.2%）、老年人口（65歳以上人口）は193万1319人（同25.9%）となりました。

前年と比較すると、年少人口の割合は0.3ポイントの低下、生産年齢人口の割合は0.2ポイントの上昇、老年人口の割合は0.1ポイントの上昇となりました。

#### 5 世帯数（9ページ）

世帯数は341万2586世帯となり、1年間で4万3959世帯の増加（1.30%）となりました。一世帯当たりの世帯人員は2.18人となり、前年と比較して0.04人の減少となりました。

## 利用上の注意

### 1 愛知県人口動向調査

愛知県人口動向調査（1980 年調査開始）は、直近の国勢調査結果を基に、その後の住民基本台帳の異動数（出生、死亡、転入、転出、その他の増減）を加減して、毎月 1 日現在の本県人口を独自に推計したものです。

この資料は、令和 2 年国勢調査結果数値を基礎とし、2024 年 10 月 1 日から 2025 年 9 月 30 日までの 1 年間について取りまとめました。

なお、統計表で使用した過去のデータには、国勢調査及び愛知県住民異動調査（1956 年から 1979 年まで）等の結果も含まれています。

### 2 用語の解説

#### (1) 人口

国勢調査における人口（ふだんそこに住んでいる人口、常住人口。外国人を含む。）に、住民基本台帳による人口増減数を加算したもの。

#### (2) 世帯数

国勢調査における世帯数に、住民基本台帳による世帯増減数を加算したもの。

#### (3) 自然増減数

出生数から死亡数を差し引いたもの

出生数・・・出生届により新たに住民票に記載された者の数

死亡数・・・死亡届又は失踪宣告届により住民票を消除された者の数

#### (4) 社会増減数

転入数と転出数の差に、その他の増減数を加えたもの。なお、県内市区町村間の移動は含みますが、自市区町村内の移動は含みません。

転入数・・・・・・・・転入届により住民票に記載された者の数（外国人住民のうち中長期在留者等を含む）

転出数・・・・・・・・転出届により住民票を消除された者の数（外国人住民が再入国許可を受けずに出国した場合等を含む）

その他の増減数・・・転出の取消し、転入届がないことによる職権記載、国籍取得届や境界変更等に基づき住民票の記載を行った件数を増加要因とし、転出届がないことによる職権消除、国籍喪失届や境界変更等に基づき住民票の消除を行った件数を減少要因として、二つを合計した数

#### (5) 転入超過数

ある地域からの転入が、同じ地域への転出よりも多いときに転入超過であると言い、転入超過数は、転入数から転出数を減じて算出します。算出結果が、ゼロになれば転入数と転出数とが同数であること、マイナスになれば転出超過であることを表します。なお、外国人の出国については、国外への「転出」ではなく「その他の増減（の減少要因）」に計上されることがあります。

#### (6) 年齢3区分

年齢別人口は、年齢により年少人口、生産年齢人口、老年人口の三つに区分されます。

年少人口・・・・・・15歳未満の人口

生産年齢人口・・・・・・15～64歳の人口

老年人口・・・・・・65歳以上の人口

### 3 人口及び世帯数

- (1) 各年の人口及び世帯数は、年間（前年10月から当年9月まで）の異動数を加減し、10月1日現在でとらえています。
- (2) 各月の人口及び世帯数は、月間（前月1日から末日まで）の異動数を加減し、1日現在でとらえています。
- (3) 国勢調査が実施された年の人口及び世帯数は、国勢調査結果数値です。

### 4 日本人人口、外国人人口及び年齢別人口

この資料に記載している「日本人人口」、「外国人人口」及び「年齢別人口」は、結果利用者の利便性向上を図るため、総務省統計局において算出した令和2年国勢調査結果「不詳補完値」（「不詳」を案分等によって補完したもの）を基礎として推計しています。

なお、「年齢別人口」における「年齢3区分別人口の割合の推移」の2015年の数値については、平成27年国勢調査を同様の方法で遡及集計した結果（不詳補完値）により算出しています。

### 5 地域ブロックの区分

この資料における地域ブロックは、2020年3月策定の第2期「愛知県人口ビジョン」の区分に従い、次のとおりとしています。

地域	地域ブロック	市 町 村
尾 張	名 古 屋	名古屋市
	尾 張 北 東 部	瀬戸市、春日井市、犬山市、江南市、小牧市、尾張旭市、岩倉市、豊明市、日進市、長久手市、東郷町、大口町、扶桑町
	尾張中西部・海部	一宮市、稲沢市、清須市、北名古屋市、豊山町、津島市、愛西市、弥富市、あま市、大治町、蟹江町、飛島村
	知 多	半田市、常滑市、東海市、大府市、知多市、阿久比町、東浦町、南知多町、美浜町、武豊町
西三河	西 三 河	岡崎市、碧南市、刈谷市、豊田市、安城市、西尾市、知立市、高浜市、みよし市、幸田町
東三河	東 三 河	豊橋市、豊川市、蒲郡市、新城市、田原市、設楽町、東栄町、豊根村

### 6 本文及び図表中の用法

「0.0」、「0.00」・・・計数が単位未満の場合

「△」・・・・・・マイナス

「－」・・・・・・皆無又は該当数値のないもの

「…」・・・・・・不詳（数値が得られないもの）

本文及び図表中の数値は、表章単位未満で四捨五入しています。なお、増減率や構成比率などの各種計算値の算出に当たっては、単位未満を含んだ数値を用いています。このため、構成比率とその内訳の構成比率の合計とが一致しない場合があります。

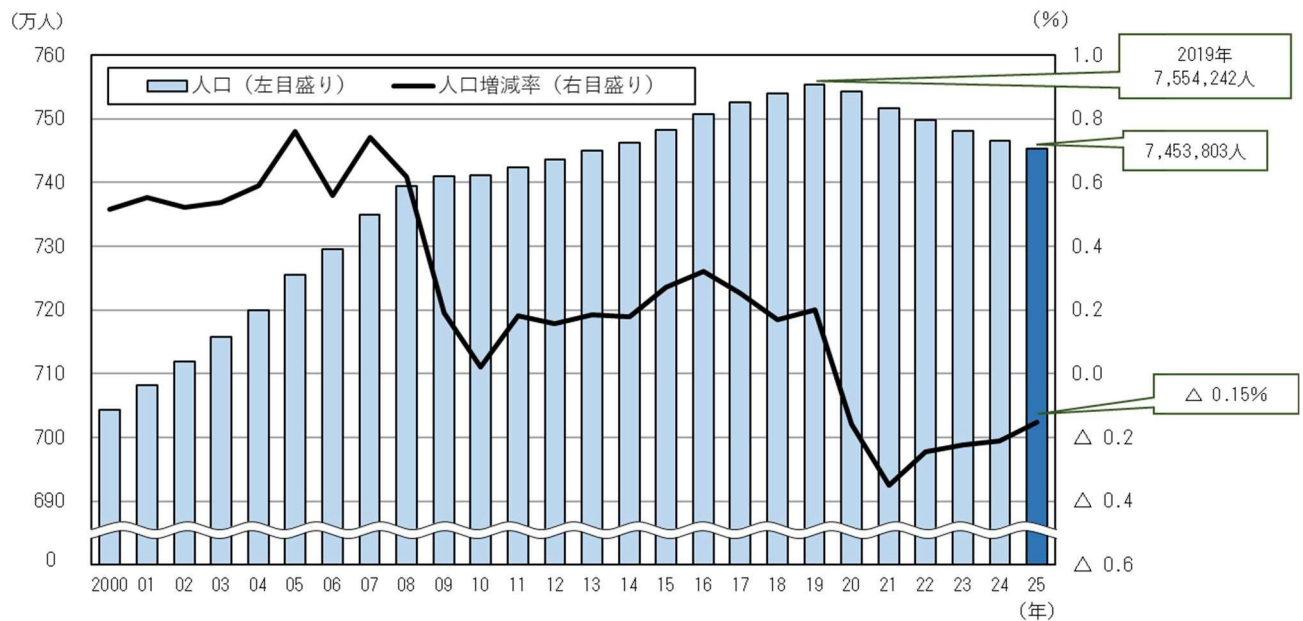
## 1 人口増減

### (1) 愛知県

愛知県の人口は745万3803人となり、2024年10月から2025年9月までの1年間で1万1447人、率にして0.15%減少し、6年連続の人口減少となりました。

〔図1、表1、表2、統計表第1表 参照〕

図1 人口及び人口増減率の推移（2000年～2025年）



### (2) 地域・地域ブロック

人口増減数を地域別にみると、尾張地域、西三河地域及び東三河地域の3地域全てにおいて減少となりました。また、地域ブロック別にみると、名古屋ブロックのみが増加となりました。

さらに、日本人、外国人別にみると、全ての地域ブロックで、日本人は減少となりましたが、外国人は増加となりました。

〔表1 参照〕

表1 地域・地域ブロック別の人口増減（2024年10月～2025年9月）

（単位：人、％）

地域・地域ブロック	人口増減数（増減率）	日本人		外国人	
		男	女	男	女
愛知県	△ 11,447（△ 0.15）	△ 19,327	△ 17,462	14,697	10,645
尾張地域	△ 2,603（△ 0.05）	△ 11,543	△ 9,636	10,694	7,882
名古屋ブロック	7,609（△ 0.33）	△ 1,386	△ 602	5,051	4,546
尾張北東部ブロック	△ 3,282（△ 0.27）	△ 4,024	△ 3,367	2,577	1,532
尾張中西部・海部ブロック	△ 4,253（△ 0.43）	△ 3,934	△ 3,742	2,223	1,200
知多ブロック	△ 2,677（△ 0.43）	△ 2,199	△ 1,925	843	604
西三河地域（西三河ブロック）	△ 3,651（△ 0.23）	△ 4,151	△ 4,198	2,691	2,007
東三河地域（東三河ブロック）	△ 5,193（△ 0.71）	△ 3,633	△ 3,628	1,312	756

表2 地域・地域ブロック別の人口（2025年10月1日）

（単位：人、％）

地域・地域ブロック	人口（構成比率）	日本人		外国人	
		男	女	男	女
愛知県	7,453,803（100.0）	3,541,718	3,577,410	171,001	163,674
尾張地域	5,136,080（68.9）	2,426,016	2,499,926	106,040	104,098
名古屋ブロック	2,338,873（31.4）	1,097,353	1,136,754	50,533	54,233
尾張北東部ブロック	1,194,424（16.0）	563,528	580,602	26,305	23,989
尾張中西部・海部ブロック	987,813（13.3）	467,423	487,067	17,612	15,711
知多ブロック	614,970（8.3）	297,712	295,503	11,590	10,165
西三河地域（西三河ブロック）	1,593,392（21.4）	773,205	733,763	45,394	41,030
東三河地域（東三河ブロック）	724,331（9.7）	342,497	343,721	19,567	18,546

## （3）市町村

人口増減数を市町村別にみると、増加したのは、名古屋市を始め11市町（9市2町）で、増加率は岩倉市（0.71％）が最も高く、次いで日進市（0.39％）、長久手市（0.37％）の順となりました。一方、減少したのは、豊橋市を始め43市町村（29市12町2村）で、減少率は東栄町（△4.12％）が最も高く、次いで豊根村（△3.71％）、南知多町（△2.12％）の順となりました。

〔表3、表4、統計表第2表及び第3表 参照〕

表3 市町村別人口増減数の上位・下位（2024年10月～2025年9月）

（単位：人）

順位	市町村名	人口増減数	日本人		外国人	
			男	女	男	女
上位	1 名古屋市	7,609	△ 1,386	△ 602	5,051	4,546
	2 日進市	364	68	97	128	71
	3 岩倉市	339	△ 115	△ 63	311	206
	4 長久手市	226	△ 30	46	114	96
	5 知立市	196	1	△ 54	122	127
下位	1 豊橋市	△ 2,569	△ 1,808	△ 1,677	548	368
	2 一宮市	△ 2,229	△ 1,615	△ 1,517	528	375
	3 岡崎市	△ 1,517	△ 1,173	△ 1,272	481	447
	4 瀬戸市	△ 1,086	△ 771	△ 737	309	113
	5 春日井市	△ 1,047	△ 1,004	△ 751	420	288

表4 市町村別人口増減率の上位・下位（2024年10月～2025年9月）

（単位：％）

順位	市町村名	人口増減率	日本人		外国人	
			男	女	男	女
上位	1 岩倉市	0.71	△ 0.53	△ 0.28	17.33	12.75
	2 日進市	0.39	0.15	0.21	11.67	6.99
	3 長久手市	0.37	△ 0.10	0.15	18.87	17.02
	4 名古屋市	0.33	△ 0.13	△ 0.05	11.11	9.15
	5 知立市	0.27	-	△ 0.17	4.26	4.78
下位	1 東栄町	△ 4.12	△ 5.25	△ 3.81	27.78	50.00
	2 豊根村	△ 3.71	△ 2.84	△ 4.71	-	-
	3 南知多町	△ 2.12	△ 2.47	△ 2.73	13.95	5.16
	4 新城市	△ 1.98	△ 2.43	△ 2.14	12.36	3.50
	5 美浜町	△ 1.84	△ 1.85	△ 1.86	△ 2.76	0.39

## 2 自然増減

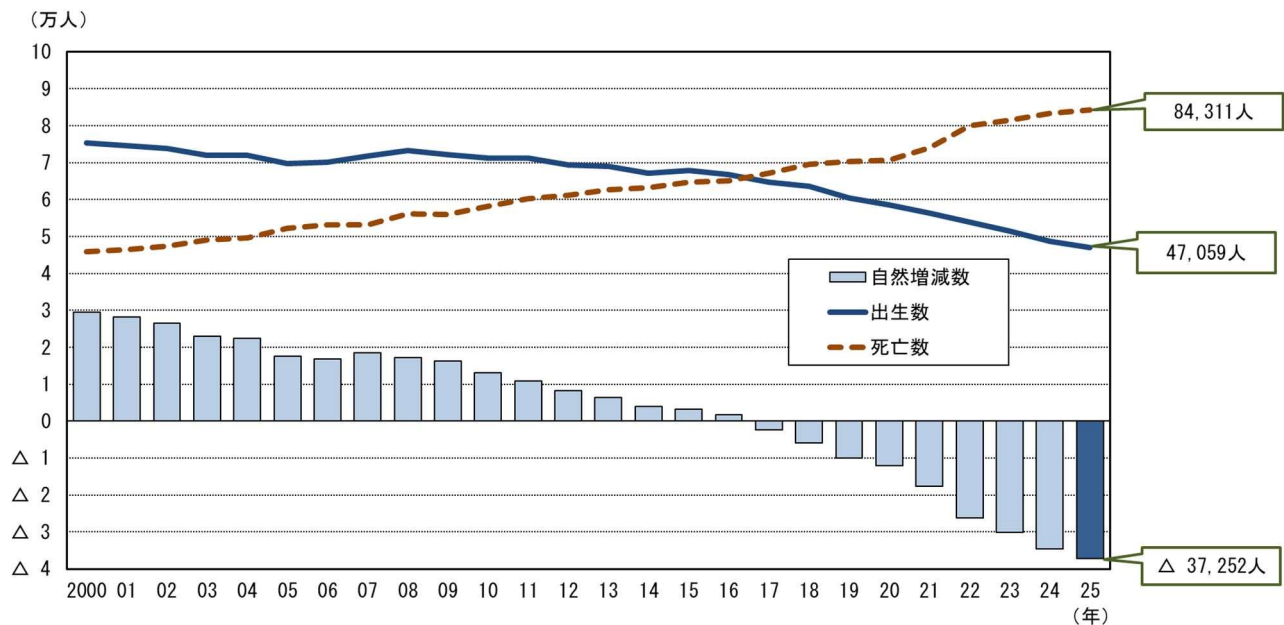
### (1) 愛知県

2024年10月から2025年9月までの出生数は4万7059人、死亡数は8万4311人で、3万7252人の減少となり、9年連続の自然減少となりました。

前年（2023年10月から2024年9月まで）と比較すると、出生数は1,648人減少、死亡数は971人増加しており、自然増減数の減少幅の拡大が続いています。

〔図2、統計表第1表 参照〕

図2 出生数及び死亡数の推移（2000年～2025年）



### (2) 地域・地域ブロック

自然増減数を地域別にみると、尾張地域、西三河地域及び東三河地域の3地域（6地域ブロック）全てにおいて減少となりました。さらに、日本人、外国人別にみると、全ての地域ブロックで、日本人は減少となりましたが、外国人は増加となりました。

〔表5 参照〕

表5 地域・地域ブロック別の自然増減（2024年10月～2025年9月）

地域・地域ブロック	自然増減数（増減率）	(単位：人、%)			
		日本人		外国人	
		男	女	男	女
愛知県	△ 37,252 (△ 0.50)	△ 21,220	△ 17,708	812	864
尾張地域	△ 27,127 (△ 0.53)	△ 15,223	△ 12,778	441	433
名古屋ブロック	△ 12,173 (△ 0.52)	△ 6,628	△ 5,893	194	154
尾張北東部ブロック	△ 5,671 (△ 0.47)	△ 3,346	△ 2,554	124	105
尾張中西部・海部ブロック	△ 6,132 (△ 0.62)	△ 3,421	△ 2,884	70	103
知多ブロック	△ 3,151 (△ 0.51)	△ 1,828	△ 1,447	53	71
西三河地域(西三河ブロック)	△ 4,912 (△ 0.31)	△ 3,068	△ 2,443	278	321
東三河地域(東三河ブロック)	△ 5,213 (△ 0.71)	△ 2,929	△ 2,487	93	110

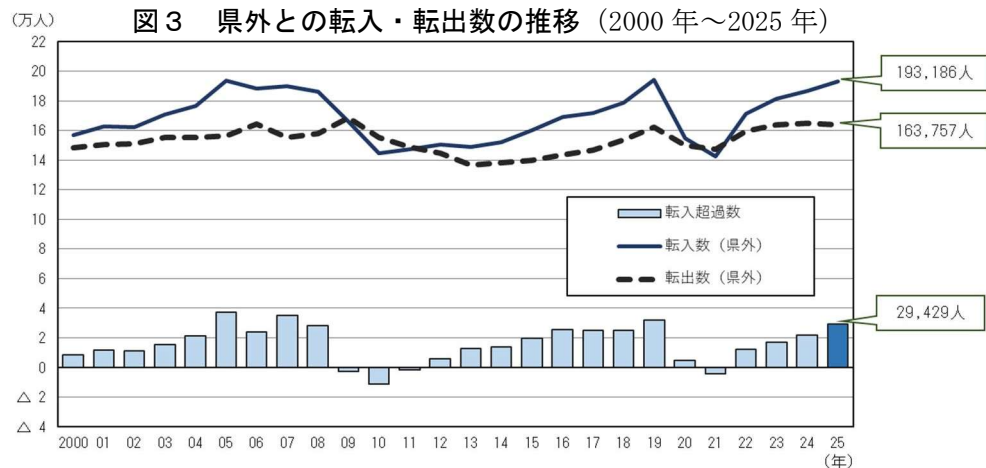
### 3 社会増減

#### (1) 愛知県

転入数は40万3559人、転出数は37万4647人、その他の増減（職権記載や職権消除等）は3,107人の減少で、2万5805人の増加となり、4年連続の社会増加となりました。

また、愛知県外からの転入数は19万3186人、県外への転出数は16万3757人で、2万9429人の転入超過となり、県外からの転入超過は4年連続となりました。

〔図3、統計表第1表 参照〕



県外との転入数及び転出数をみると、他都道府県との移動が3,226人の転出超過となりましたが、国外から、これを大幅に上回る転入がありました。

国外との転入・転出状況は、前年の3万494人の転入超過から3万2838人（転入6万8406人、転出3万5568人）の転入超過となり、前年に比べ2,344人増加しました。

これを日本人、外国人別でみると、日本人は78人の転出超過となりました。一方、外国人は3万2916人の転入超過となりました。

〔表6 参照〕

表6 移動者の状況（県内間の移動、県外・国外との移動）

区 分	2024年10月～2025年9月										単位：人				
	転 入					転 出					転入超過数（△は転出超過数）				
	総 数	日本人・男	日本人・女	外国人・男	外国人・女	総 数	日本人・男	日本人・女	外国人・男	外国人・女	総 数	日本人・男	日本人・女	外国人・男	外国人・女
総数	403,559	162,016	130,928	66,256	44,359	374,647	160,946	131,641	49,429	32,631	28,912	1,070	△ 713	16,827	11,728
県内間の移動	210,373	94,640	83,009	19,128	13,596	210,890	94,679	83,306	19,267	13,638	△ 517	△ 39	△ 297	△ 139	△ 42
県外との移動	193,186	67,376	47,919	47,128	30,763	163,757	66,267	48,335	30,162	18,993	29,429	1,109	△ 416	16,966	11,770
他都道府県との移動	124,755	60,909	42,232	13,337	8,277	127,981	60,001	42,382	16,153	9,445	△ 3,226	908	△ 150	△ 2,816	△ 1,168
国外との移動	68,406	6,450	5,683	33,789	22,484	35,568	6,261	5,950	13,850	9,507	32,838	189	△ 267	19,939	12,977
不 詳	25	17	4	2	2	208	5	3	159	41	△ 183	12	1	△ 157	△ 39

#### (2) 地域・地域ブロック

社会増減数を地域別にみると、尾張地域、西三河地域及び東三河地域の3地域（6地域ブロック）全てにおいて増加となりました。さらに、日本人、外国人別にみると、日本人は名古屋ブロックのみで増加となり、外国人は全ての地域ブロックで増加となりました。

〔表7 参照〕

表7 地域・地域ブロック別の社会増減（2024年10月～2025年9月）

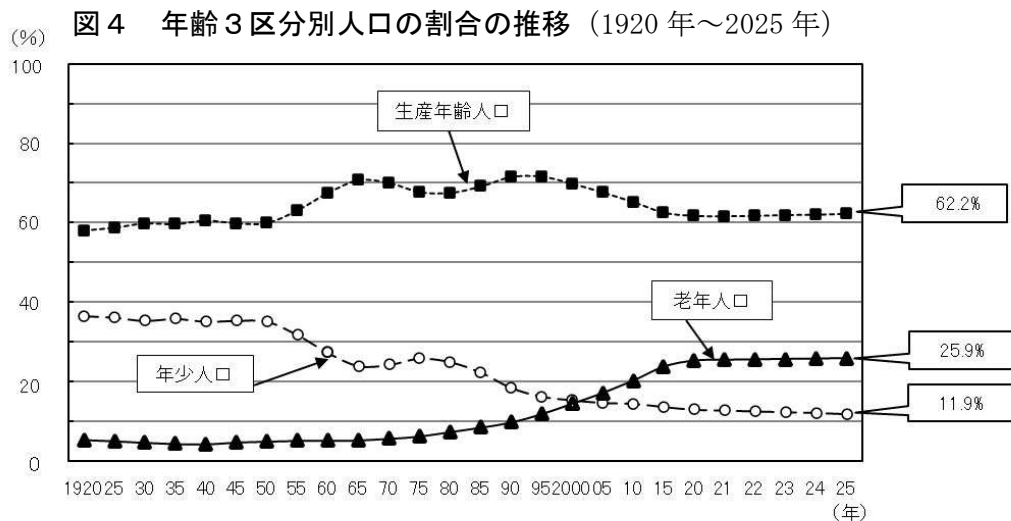
地域・地域ブロック	(単位：人、%)					
	社会増減数（増減率）		日本人		外国人	
			男	女	男	女
愛知県	25,805	( 0.35)	1,893	246	13,885	9,781
尾張地域	24,524	( 0.48)	3,680	3,142	10,253	7,449
名古屋ブロック	19,782	( 0.85)	5,242	5,291	4,857	4,392
尾張北東部ブロック	2,389	( 0.20)	△ 678	△ 813	2,453	1,427
尾張中西部・海部ブロック	1,879	( 0.19)	△ 513	△ 858	2,153	1,097
知多ブロック	474	( 0.08)	△ 371	△ 478	790	533
西三河地域(西三河ブロック)	1,261	( 0.08)	△ 1,083	△ 1,755	2,413	1,686
東三河地域(東三河ブロック)	20	( 0.00)	△ 704	△ 1,141	1,219	646

## 4 年齢別人口

### (1) 愛知県

愛知県の人口を年齢3区分別にみると、年少人口（15歳未満人口）は88万6516人（県人口の11.9%）、生産年齢人口（15～64歳人口）は463万5968人（同62.2%）、老年人口（65歳以上人口）は193万1319人（同25.9%）となりました。これを前年と比較すると、年少人口の割合は0.3ポイントの低下、生産年齢人口の割合は0.2ポイントの上昇、老年人口の割合は0.1ポイントの上昇となりました。

〔図4、統計表第4表 参照〕



### (2) 地域・地域ブロック

年齢3区分別人口を地域別にみると、西三河地域は、他の地域と比較して年少人口の割合（12.7%）及び生産年齢人口の割合（63.4%）が高くなっており、一方で、老年人口の割合（23.9%）は低くなっています。また、地域ブロック別にみると、名古屋ブロックで生産年齢人口の割合（63.5%）が高くなっています。

〔表8 参照〕

表8 地域・地域ブロック別の年齢3区分別人口（2025年10月1日）

（単位：人、％）						
地域・地域ブロック	年少人口	割合	生産年齢人口	割合	老年人口	割合
愛知県	886,516	11.9	4,635,968	62.2	1,931,319	25.9
尾張地域	599,229	11.7	3,194,313	62.2	1,342,538	26.1
名古屋ブロック	257,243	11.0	1,485,693	63.5	595,937	25.5
尾張北東部ブロック	147,345	12.3	732,272	61.3	314,807	26.4
尾張中西部・海部ブロック	117,030	11.8	598,359	60.6	272,424	27.6
知多ブロック	77,611	12.6	377,989	61.5	159,370	25.9
西三河地域（西三河ブロック）	202,423	12.7	1,010,512	63.4	380,457	23.9
東三河地域（東三河ブロック）	84,864	11.7	431,143	59.5	208,324	28.8

### (3) 市町村

年齢3区分別人口の割合を市町村別にみると、年少人口の割合が最も高いのは、阿久比町（15.6%）で、最も低いのは、設楽町（6.6%）となりました。生産年齢人口の割合が最も高いのは、知立市及びみよし市（66.6%）で、最も低いのは、豊根村（38.3%）となりました。老年人口の割合が最も高いのは、豊根村（54.7%）で、最も低いのは、長久手市（18.2%）となりました。

〔統計表第5表 参照〕



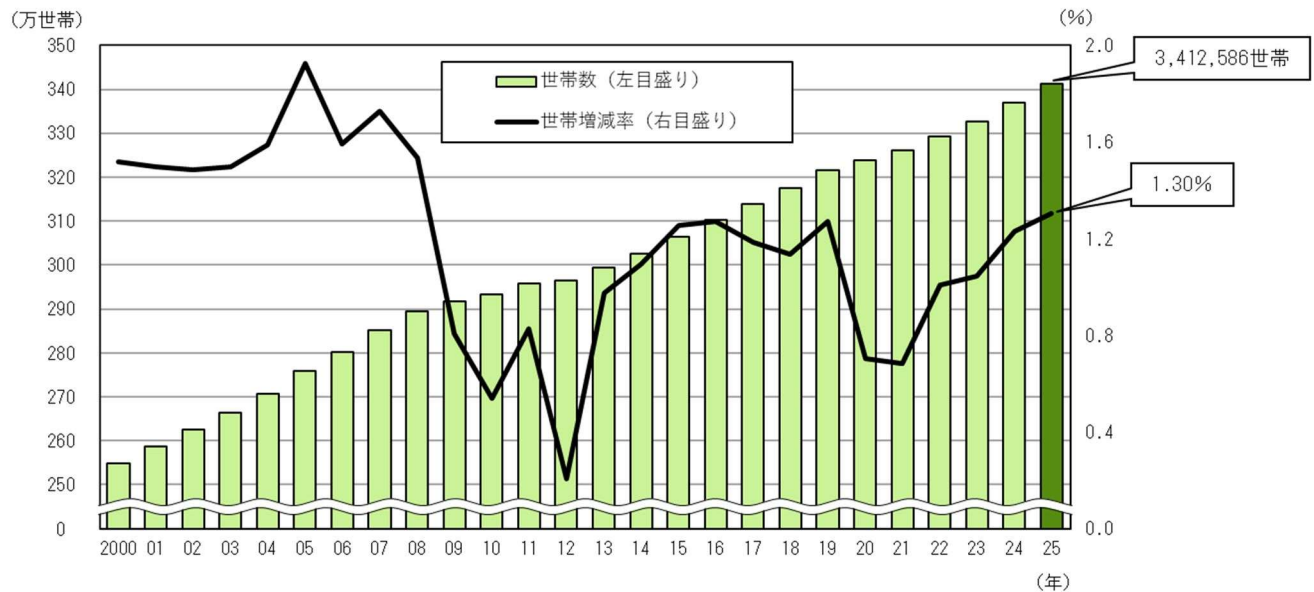
## 5 世帯数

### (1) 愛知県

世帯数は 341 万 2586 世帯となり、この 1 年間で 4 万 3959 世帯、率にして 1.30%の増加となりました。また、一世帯当たりの世帯人員は 2.18 人となり、前年と比較して 0.04 人の減少となりました。

〔図 5、表 9、統計表第 1 表 参照〕

図 5 世帯数及び世帯増減率の推移 (2000 年～2025 年)



### (2) 地域・地域ブロック

世帯増減数を地域別にみると、尾張地域、西三河地域及び東三河地域の 3 地域（6 地域ブロック）全てにおいて増加となりました。増減率を地域ブロック別にみると、名古屋ブロック (1.73%) が最も高く、東三河ブロック (0.87%) が最も低くなりました。また、一世帯当たりの世帯人員を地域ブロック別にみると、東三河ブロック (2.35 人) が最も多く、名古屋ブロック (1.96 人) が最も少なくなりました。

〔表 9 参照〕

表 9 地域・地域ブロック別の世帯数及び世帯増減 (2024 年 10 月～2025 年 9 月)

(単位：世帯、%、人)

地域・地域ブロック	世帯数 (構成比率) (2025年10月 1 日現在)	世帯増減		一世帯当たり の世帯人員
		増減数	増減率	
<b>愛知県</b>	<b>3,412,586 (100.0)</b>	<b>43,959</b>	<b>1.30</b>	<b>2.18</b>
尾張地域	2,412,867 ( 70.7)	32,670	1.37	2.13
名古屋ブロック	1,194,796 ( 35.0)	20,312	1.73	1.96
尾張北東部ブロック	524,766 ( 15.4)	5,385	1.04	2.28
尾張中西部・海部ブロック	424,553 ( 12.4)	4,523	1.08	2.33
知多ブロック	268,752 ( 7.9)	2,450	0.92	2.29
西三河地域(西三河ブロック)	690,978 ( 20.3)	8,639	1.27	2.31
東三河地域(東三河ブロック)	308,741 ( 9.1)	2,650	0.87	2.35

第1表 愛知県推計人口と世帯数の推移

注) 1 人口及び世帯数は、1955年以前と'60,'65,'70,'75,'80,'85,'90,'95,2000,'05,'10,'15,'20の各年は国勢調査結果、1945年は人口調査結果、それ以外は、「愛知県住民  
2 年の時系列は各年10月1日現在。ただし、1945年は11月1日現在。月の時系列は各月1日現在。増減数及び増減率は、1955年以前は前回の調査結果、1956年以降は前年の  
3 1955年以前の自然増減数は「愛知県衛生年報」の数値を用い、社会増減数は総増減数から自然増減数を差し引いて求めています。  
4 社会増減数には「その他の増減」を含むため、転入と転出の差と一致しません。  
5 1980年以前の転入者(県外)は、「住民基本台帳人口移動報告(総務省統計局)」によるため、外国人を含んでいません。

年 月		人口	世帯数		性比(男/ 女100人)	世帯数	1 世帯 当たりの 世帯人員	人口 増減数	自然増減数			出生		死亡	
			男	女					自然 増減数	出生	死亡				
1920 (大正 9) 年		2,089,762	1,033,860	1,055,902	97.9	429,030	4.87	...	...	...	...	...	...	...	...
1925 ( 14) 年		2,319,494	1,150,325	1,169,169	98.4	477,752	4.86	229,732	111,678	...	...	...	...	...	...
1930 (昭和 5) 年		2,567,413	1,277,720	1,289,693	99.1	521,146	4.93	247,919	172,281	...	...	...	...	...	...
1935 ( 10) 年		2,862,701	1,418,218	1,444,483	98.2	569,717	5.02	295,288	192,016	...	...	...	...	...	...
1940 ( 15) 年		3,166,592	1,582,580	1,584,012	99.9	627,106	5.05	303,891	185,550	...	...	...	...	...	...
1945 ( 20) 年		2,857,851	1,357,054	1,500,797	90.4	588,881	4.85	△ 308,741	...	...	...	...	...	...	...
1947 ( 22) 年		3,122,902	1,520,405	1,602,497	94.9	649,184	4.81	265,051	253,429	...	...	...	...	...	...
1950 ( 25) 年		3,390,585	1,649,189	1,741,396	94.7	680,837	4.98	267,683	199,911	...	...	...	...	...	...
1955 ( 30) 年		3,769,209	1,829,729	1,939,480	94.3	748,928	5.03	378,624	212,413	...	...	...	...	...	...
1956 ( 31) 年		3,857,249	...	...	...	776,938	4.96	88,040	37,005	...	...	...	...	...	...
1957 ( 32) 年		3,948,803	...	...	...	801,727	4.93	91,554	33,101	...	...	...	...	...	...
1958 ( 33) 年		4,015,038	...	...	...	822,697	4.88	66,235	39,175	...	...	...	...	...	...
1959 ( 34) 年		4,097,491	...	...	...	851,583	4.81	82,453	39,990	...	...	...	...	...	...
1960 ( 35) 年		4,206,313	2,064,726	2,141,587	96.4	896,622	4.69	108,822	39,785	...	...	...	...	...	...
1961 ( 36) 年		4,308,387	...	...	...	935,986	4.60	102,074	44,741	...	...	...	...	...	...
1962 ( 37) 年		4,419,201	...	...	...	979,297	4.51	110,814	48,657	...	...	...	...	...	...
1963 ( 38) 年		4,539,689	...	...	...	1,024,865	4.43	120,488	56,907	84,538	27,631	...	...	...	...
1964 ( 39) 年		4,674,058	...	...	...	1,075,208	4.35	134,369	61,103	87,213	26,110	...	...	...	...
1965 ( 40) 年		4,798,653	2,382,085	2,416,568	98.6	1,126,554	4.26	124,595	69,583	97,733	28,150	...	...	...	...
1966 ( 41) 年		4,887,768	2,429,422	2,458,346	98.8	1,174,967	4.16	89,115	50,928	78,030	27,102	...	...	...	...
1967 ( 42) 年		5,008,004	2,493,910	2,514,094	99.2	1,226,487	4.08	120,236	75,160	102,435	27,275	...	...	...	...
1968 ( 43) 年		5,124,202	2,556,581	2,567,621	99.6	1,277,245	4.01	116,198	78,577	107,104	28,527	...	...	...	...
1969 ( 44) 年		5,249,622	2,622,298	2,627,324	99.8	1,329,005	3.95	125,420	82,970	111,506	28,536	...	...	...	...
1970 ( 45) 年		5,386,163	2,694,991	2,691,172	100.1	1,383,184	3.89	136,541	84,480	114,564	30,084	...	...	...	...
1971 ( 46) 年		5,517,601	2,762,456	2,755,145	100.3	1,447,675	3.81	131,438	91,746	120,840	29,094	...	...	...	...
1972 ( 47) 年		5,634,551	2,821,307	2,813,244	100.3	1,497,178	3.76	116,950	94,780	124,808	30,028	...	...	...	...
1973 ( 48) 年		5,751,617	2,880,466	2,871,151	100.3	1,541,584	3.73	117,066	95,443	125,724	30,281	...	...	...	...
1974 ( 49) 年		5,851,020	2,930,743	2,920,277	100.4	1,581,652	3.70	99,403	91,893	123,433	31,540	...	...	...	...
1975 ( 50) 年		5,923,569	2,966,388	2,957,181	100.3	1,619,043	3.66	72,549	84,207	115,170	30,963	...	...	...	...
1976 ( 51) 年		5,989,640	2,997,686	2,991,954	100.2	1,649,104	3.63	66,071	76,826	107,711	30,885	...	...	...	...
1977 ( 52) 年		6,055,848	3,030,500	3,025,348	100.2	1,679,337	3.61	66,208	71,412	102,289	30,877	...	...	...	...
1978 ( 53) 年		6,117,273	3,061,314	3,055,959	100.2	1,708,229	3.58	61,425	66,958	97,858	30,900	...	...	...	...
1979 ( 54) 年		6,172,192	3,087,793	3,084,399	100.1	1,736,308	3.55	54,919	62,720	93,205	30,485	...	...	...	...
1980 ( 55) 年		6,221,638	3,112,306	3,109,332	100.1	1,878,100	3.31	49,446	58,380	89,937	31,557	...	...	...	...
1981 ( 56) 年		6,265,276	3,134,330	3,130,946	100.1	1,896,301	3.30	43,638	53,990	86,008	32,018	...	...	...	...
1982 ( 57) 年		6,309,042	3,156,092	3,152,950	100.1	1,915,078	3.29	43,766	52,089	83,899	31,810	...	...	...	...
1983 ( 58) 年		6,353,587	3,177,787	3,175,800	100.1	1,935,255	3.28	44,545	51,107	83,886	32,779	...	...	...	...
1984 ( 59) 年		6,400,912	3,200,672	3,200,240	100.0	1,957,634	3.27	47,325	51,115	84,183	33,068	...	...	...	...
1985 ( 60) 年		6,455,172	3,228,724	3,226,448	100.1	1,985,108	3.25	54,260	48,929	81,512	32,583	...	...	...	...
1986 ( 61) 年		6,509,115	3,258,399	3,250,716	100.2	2,020,046	3.22	53,943	43,921	78,412	34,491	...	...	...	...
1987 ( 62) 年		6,560,200	3,285,290	3,274,910	100.3	2,054,089	3.19	51,085	44,209	78,521	34,312	...	...	...	...
1988 ( 63) 年		6,602,011	3,306,878	3,295,133	100.4	2,087,739	3.16	41,811	39,865	75,753	35,888	...	...	...	...
1989 (平成元) 年		6,643,180	3,328,335	3,314,845	100.4	2,124,802	3.13	41,169	36,270	73,211	36,941	...	...	...	...
1990 ( 2) 年		6,690,603	3,354,827	3,335,776	100.6	2,174,110	3.08	47,423	34,035	71,693	37,658	...	...	...	...
1991 ( 3) 年		6,743,901	3,383,983	3,359,918	100.7	2,223,300	3.03	53,298	32,767	71,232	38,465	...	...	...	...
1992 ( 4) 年		6,787,861	3,406,502	3,381,359	100.7	2,265,349	3.00	43,960	33,324	72,846	39,522	...	...	...	...
1993 ( 5) 年		6,816,516	3,419,245	3,397,271	100.6	2,297,924	2.97	28,655	30,685	71,660	40,975	...	...	...	...
1994 ( 6) 年		6,839,374	3,427,023	3,412,351	100.4	2,324,636	2.94	22,858	32,323	73,624	41,301	...	...	...	...
1995 ( 7) 年		6,868,336	3,439,180	3,429,156	100.3	2,358,519	2.91	28,962	30,999	74,015	43,016	...	...	...	...
1996 ( 8) 年		6,898,944	3,454,845	3,444,099	100.3	2,394,436	2.88	30,608	30,639	73,195	42,556	...	...	...	...
1997 ( 9) 年		6,937,846	3,475,028	3,462,818	100.4	2,434,516	2.85	38,902	31,581	74,824	43,243	...	...	...	...
1998 ( 10) 年		6,976,843	3,495,130	3,481,713	100.4	2,475,005	2.82	38,997	32,004	75,984	43,980	...	...	...	...
1999 ( 11) 年		7,007,127	3,508,964	3,498,163	100.3	2,510,057	2.79	30,284	29,282	75,590	46,308	...	...	...	...
2000 ( 12) 年		7,043,300	3,525,698	3,517,602	100.2	2,548,219	2.76	36,173	29,487	75,397	45,910	...	...	...	...
2001 ( 13) 年		7,082,313	3,544,973	3,537,340	100.2	2,586,390	2.74	39,013	28,269	74,700	46,431	...	...	...	...
2002 ( 14) 年		7,119,364	3,563,852	3,555,512	100.2	2,624,828	2.71	37,051	26,496	73,912	47,416	...	...	...	...
2003 ( 15) 年		7,157,692	3,584,362	3,573,330	100.3	2,664,176	2.69	38,328	22,955	72,031	49,076	...	...	...	...
2004 ( 16) 年		7,199,988	3,606,702	3,593,286	100.4	2,706,548	2.66	42,296	22,397	71,980	49,583	...	...	...	...
2005 ( 17) 年		7,254,704	3,638,994	3,615,710	100.6	2,758,637	2.63	54,716	17,563	69,762	52,199	...	...	...	...
2006 ( 18) 年		7,295,361	3,656,419	3,638,942	100.5	2,802,521	2.60	40,657	16,892	70,133	53,241	...	...	...	...
2007 ( 19) 年		7,349,396	3,680,237	3,669,159	100.3	2,851,008	2.58	54,035	18,620	71,884	53,264	...	...	...	...
2008 ( 20) 年		7,394,926	3,700,609	3,694,317	100.2	2,894,768	2.55	45,530	17,143	73,351	56,208	...	...	...	...
2009 ( 21) 年		7,409,162	3,705,494	3,703,668	100.0	2,918,082	2.54	14,236	16,206	72,116	55,910	...	...	...	...
2010 ( 22) 年		7,410,719	3,704,220	3,706,499	99.9	2,933,802	2.53	1,557	13,134	71,334	58,200	...	...	...	...
2011 ( 23) 年		7,424,153	3,708,983	3,715,170	99.8	2,958,047	2.51	13,434	10,985	71,243	60,258	...	...	...	...
2012 ( 24) 年		7,435,793	3,714												

異動調査」（1979年まで）及び「愛知県人口動向調査」による推計人口及び世帯数。なお、1980年10月から世帯の定義を変更しました。  
調査結果、2024年11月以降は前月の調査結果と比較したものです。

					(単位：人、世帯、%)					
社会 増減数					人口 増減率	自然 増減率	社会 増減率	世帯 増減数	世帯 増減率	西暦
	転入	県外	転出	県外						
...	...	...	...	...	...	...	...	...	...	1920
118,054	...	...	...	...	10.99	5.34	5.65	48,722	11.36	1925
75,638	...	...	...	...	10.69	7.43	3.26	43,394	9.08	1930
103,272	...	...	...	...	11.50	7.48	4.02	48,571	9.32	1935
118,341	...	...	...	...	10.62	6.48	4.13	57,389	10.07	1940
...	...	...	...	...	△ 9.75	...	...	△ 38,225	△ 6.10	1945
11,622	...	...	...	...	9.27	8.87	0.41	60,303	10.24	1947
67,772	...	...	...	...	8.57	6.40	2.17	31,653	4.88	1950
166,211	...	...	...	...	11.17	6.26	4.90	68,091	10.00	1955
51,035	...	...	...	...	2.34	0.98	1.35	28,010	3.74	1956
58,453	...	...	...	...	2.37	0.86	1.52	24,789	3.19	1957
27,060	...	...	...	...	1.68	0.99	0.69	20,970	2.62	1958
42,463	...	...	...	...	2.05	1.00	1.06	28,886	3.51	1959
69,037	...	...	...	...	2.66	0.97	1.68	45,039	5.29	1960
57,333	...	...	...	...	2.43	1.06	1.36	39,364	4.39	1961
62,157	...	180,926	...	111,149	2.57	1.13	1.44	43,311	4.63	1962
63,581	398,768	193,586	305,642	123,293	2.73	1.29	1.44	45,568	4.65	1963
73,266	431,209	207,323	337,447	132,795	2.96	1.35	1.61	50,343	4.91	1964
55,012	439,661	197,582	364,660	142,501	2.67	1.49	1.18	51,346	4.78	1965
38,187	428,441	181,194	378,757	143,203	1.86	1.06	0.80	48,413	4.30	1966
45,076	447,148	188,006	391,103	148,072	2.46	1.54	0.92	51,520	4.38	1967
37,621	466,075	201,104	416,255	152,946	2.32	1.57	0.75	50,758	4.14	1968
42,450	501,806	211,172	448,311	158,498	2.45	1.62	0.83	51,760	4.05	1969
52,061	507,226	212,059	454,432	166,652	2.60	1.61	0.99	54,179	4.08	1970
39,692	519,927	215,668	472,813	177,045	2.44	1.70	0.74	64,491	4.66	1971
22,170	479,303	190,611	455,523	173,865	2.12	1.72	0.40	49,503	3.42	1972
21,623	490,065	192,807	466,488	174,386	2.08	1.69	0.38	44,406	2.97	1973
7,510	455,969	173,366	447,773	168,999	1.73	1.60	0.13	40,068	2.60	1974
△ 11,658	414,531	156,270	423,958	166,294	1.24	1.44	△ 0.20	37,391	2.36	1975
△ 10,755	392,257	142,279	404,768	155,559	1.12	1.30	△ 0.18	30,061	1.86	1976
△ 5,204	391,499	145,788	398,346	153,496	1.11	1.19	△ 0.09	30,233	1.83	1977
△ 5,533	389,217	141,642	395,894	146,631	1.01	1.11	△ 0.09	28,892	1.72	1978
△ 7,801	379,206	137,664	387,103	145,972	0.90	1.03	△ 0.13	28,079	1.64	1979
△ 8,934	381,944	135,046	391,587	145,380	0.80	0.95	△ 0.14	141,792	8.17	1980
△ 10,352	354,771	138,187	365,981	149,083	0.70	0.87	△ 0.17	18,201	0.97	1981
△ 8,323	342,437	138,556	351,374	147,171	0.70	0.83	△ 0.13	18,777	0.99	1982
△ 6,562	337,308	136,112	344,638	143,657	0.71	0.81	△ 0.10	20,177	1.05	1983
△ 3,790	323,679	133,148	327,749	137,187	0.74	0.80	△ 0.06	22,379	1.16	1984
5,331	331,617	138,545	327,359	134,608	0.85	0.76	0.08	27,474	1.40	1985
10,022	336,713	144,364	328,083	135,653	0.84	0.68	0.16	34,938	1.76	1986
6,876	335,335	141,289	329,564	135,259	0.78	0.68	0.11	34,043	1.69	1987
1,946	334,416	137,807	332,709	136,539	0.64	0.61	0.03	33,650	1.64	1988
4,899	345,366	144,178	341,255	139,500	0.62	0.55	0.07	37,063	1.78	1989
13,388	360,705	156,563	348,077	143,998	0.71	0.51	0.20	49,308	2.32	1990
20,531	381,731	175,034	358,222	151,367	0.80	0.49	0.31	49,190	2.26	1991
10,636	378,266	171,945	364,616	158,008	0.65	0.49	0.16	42,049	1.89	1992
△ 2,030	372,529	158,742	372,506	157,998	0.42	0.45	△ 0.03	32,575	1.44	1993
△ 9,465	368,033	149,283	375,887	156,530	0.34	0.47	△ 0.14	26,712	1.16	1994
△ 2,037	375,433	151,239	375,930	151,499	0.42	0.45	△ 0.03	33,883	1.46	1995
△ 31	374,478	149,615	373,364	147,722	0.45	0.45	△ 0.00	35,917	1.52	1996
7,321	388,982	160,791	380,418	151,678	0.56	0.46	0.11	40,080	1.67	1997
6,993	377,425	159,276	369,119	150,522	0.56	0.46	0.10	40,489	1.66	1998
1,002	366,843	152,493	365,202	150,268	0.43	0.42	0.01	35,052	1.42	1999
6,686	373,608	156,833	365,194	148,181	0.52	0.42	0.10	38,162	1.52	2000
10,744	380,897	162,479	369,540	150,662	0.55	0.40	0.15	38,171	1.50	2001
10,555	376,434	162,358	365,587	151,050	0.52	0.37	0.15	38,438	1.49	2002
15,373	385,948	170,645	370,161	155,164	0.54	0.32	0.22	39,348	1.50	2003
19,899	392,892	176,469	372,502	155,230	0.59	0.31	0.28	42,372	1.59	2004
37,153	410,073	193,625	372,769	156,273	0.76	0.24	0.52	52,089	1.92	2005
23,765	408,722	188,524	385,086	164,579	0.56	0.23	0.33	43,884	1.59	2006
35,415	412,029	190,127	376,586	155,083	0.74	0.26	0.49	48,487	1.73	2007
28,387	408,115	186,356	379,782	157,946	0.62	0.23	0.39	43,760	1.53	2008
△ 1,970	388,940	166,070	391,098	168,701	0.19	0.22	△ 0.03	23,314	0.81	2009
△ 11,577	349,925	144,474	361,295	155,484	0.02	0.18	△ 0.16	15,720	0.54	2010
2,449	348,873	147,178	350,994	148,973	0.18	0.15	0.03	24,245	0.83	2011
3,429	350,780	150,308	345,232	144,478	0.16	0.11	0.05	6,104	0.21	2012
7,451	350,139	149,005	337,718	136,368	0.19	0.09	0.10	28,975	0.98	2013
9,335	354,599	152,130	340,923	138,100	0.18	0.05	0.13	32,713	1.09	2014
17,012	362,157	159,803	342,859	140,009	0.27	0.04	0.23	37,994	1.26	2015
22,371	374,712	169,008	349,170	143,399	0.32	0.02	0.30	38,961	1.27	2016
21,435	378,078	171,588	353,580	146,535	0.25	△ 0.03	0.29	36,768	1.18	2017
18,632	390,143	178,699	365,964	153,702	0.17	△ 0.08	0.25	35,673	1.14	2018
25,191	413,359	194,019	382,270	162,278	0.20	△ 0.13	0.33	40,385	1.27	2019
131	368,614	154,907	363,670	150,031	△ 0.16	△ 0.16	0.00	22,681	0.71	2020
△ 8,815	353,806	142,719	359,090	147,089	△ 0.35	△ 0.23	△ 0.12	22,082	0.68	2021
7,662	384,139	171,397	372,997	159,290	△ 0.25	△ 0.35	0.10	32,825	1.01	2022
13,449	390,967	181,316	374,484	163,995	△ 0.22	△ 0.40	0.18	34,493	1.05	2023
18,986	396,306	186,866	375,185	165,083	△ 0.21	△ 0.46	0.25	40,926	1.23	2024
25,805	403,559	193,186	374,647	163,757	△ 0.15	△ 0.50	0.35	43,959	1.30	2025
2,752	29,697	13,159	26,800	10,452	0.01	△ 0.03	0.04	3,013	0.09	2024. 11
1,417	25,669	10,502	24,174	8,805	△ 0.02	△ 0.04	0.02	1,349	0.04	. 12
186	28,223	11,715	27,776	11,679	△ 0.04	△ 0.05	0.00	△ 302	△ 0.01	2025. 1
1,673	27,868	13,267	25,958	11,036	△ 0.06	△ 0.08	0.02	△ 95	△ 0.00	. 2
1,170	28,667	12,865	27,242	10,930	△ 0.04	△ 0.05	0.02	1,724	0.05	. 3
△ 875	64,166	35,076	64,744	34,625	△ 0.07	△ 0.05	△ 0.01	13,517	0.40	. 4
7,870	45,380	24,535	37,232	17,376	0.06	△ 0.04	0.11	10,131	0.30	. 5
2,434	30,363	14,278	27,467	11,570	△ 0.00	△ 0.03	0.03	3,135	0.09	. 6
2,104	30,890	14,443	28,395	11,912	△ 0.00	△ 0.03	0.03	2,934	0.09	. 7
2,799	32,994	15,405	29,897	12,422	0.01	△ 0.03	0.04	3,049	0.09	. 8
1,317	28,361	12,723	26,873	11,133	△ 0.01	△ 0.03	0.02	1,958	0.06	. 9
2,958	31,281	15,218	28,089	11,817	0.01	△ 0.03	0.04	3,546	0.10	. 10

第2表 愛知県及び市区町村別推計人口と世帯数（2025年10月1日現在）

注）1 各種増減数及び増減率の算定期間は、2024年10月1日から2025年9月30日までの1年間。

2 社会増減数には「その他の増減」を含むため、転入と転出の差と一致しません。

市区町村名	人口	男	女	性比(男/ 女100人)	世帯数	1世帯 当たりの 世帯人員	人口 増減数	自然 増減数	出生	死亡
愛知県	7,453,803	3,712,719	3,741,084	99.2	3,412,586	2.18	△ 11,447	△ 37,252	47,059	84,311
名古屋市	2,338,873	1,147,886	1,190,987	96.4	1,194,796	1.96	7,609	△ 12,173	15,139	27,312
千種区	165,890	80,444	85,446	94.1	91,301	1.82	408	△ 835	960	1,795
東区	89,346	42,900	46,446	92.4	50,535	1.77	1,258	△ 159	624	783
北区	160,978	78,346	82,632	94.8	83,333	1.93	△ 34	△ 1,296	1,038	2,334
西区	152,613	75,130	77,483	97.0	79,844	1.91	1,027	△ 762	996	1,758
中村区	143,789	72,789	71,000	102.5	82,623	1.74	2,245	△ 794	1,022	1,816
中区	106,595	52,971	53,624	98.8	77,099	1.38	3,726	△ 191	672	863
昭和区	109,188	53,629	55,559	96.5	57,796	1.89	337	△ 381	714	1,095
瑞穂区	108,607	51,931	56,676	91.6	53,751	2.02	771	△ 610	696	1,306
熱田区	67,514	33,738	33,776	99.9	36,151	1.87	△ 14	△ 413	401	814
中川区	216,848	107,084	109,764	97.6	106,481	2.04	△ 409	△ 1,285	1,472	2,757
港区	139,093	69,839	69,254	100.8	66,309	2.10	△ 1,080	△ 1,228	793	2,021
南区	130,211	66,157	64,054	103.3	64,227	2.03	△ 635	△ 1,153	804	1,957
守山区	175,844	85,208	90,636	94.0	78,678	2.23	△ 417	△ 1,060	1,091	2,151
緑区	247,991	121,139	126,852	95.5	106,833	2.32	326	△ 645	1,812	2,457
名東区	161,851	77,121	84,730	91.0	78,936	2.05	△ 199	△ 709	965	1,674
天白区	162,515	79,460	83,055	95.7	80,899	2.01	299	△ 652	1,079	1,731
豊橋市	360,241	180,059	180,182	99.9	156,948	2.30	△ 2,569	△ 2,203	2,074	4,277
岡崎市	379,751	190,906	188,845	101.1	164,702	2.31	△ 1,517	△ 1,465	2,386	3,851
一宮市	370,698	180,032	190,666	94.4	159,266	2.33	△ 2,229	△ 2,629	2,098	4,727
瀬戸市	124,098	60,806	63,292	96.1	53,973	2.30	△ 1,086	△ 1,132	567	1,699
半田市	113,750	57,424	56,326	101.9	50,502	2.25	△ 936	△ 747	640	1,387
春日井市	302,786	148,933	153,853	96.8	136,177	2.22	△ 1,047	△ 1,402	1,950	3,352
豊川市	183,308	91,125	92,183	98.9	77,128	2.38	△ 504	△ 1,059	1,180	2,239
津島市	58,269	28,404	29,865	95.1	25,321	2.30	△ 411	△ 571	242	813
碧南市	71,520	36,836	34,684	106.2	29,782	2.40	△ 206	△ 349	441	790
刈谷市	153,895	80,098	73,797	108.5	70,849	2.17	△ 172	8	1,318	1,310
豊田市	413,768	216,578	197,190	109.8	185,300	2.23	△ 763	△ 1,500	2,485	3,985
安城市	185,460	94,651	90,809	104.2	79,171	2.34	△ 258	△ 407	1,296	1,703
西尾市	166,726	84,292	82,434	102.3	66,145	2.52	△ 419	△ 937	999	1,936
蒲郡市	76,730	37,926	38,804	97.7	31,989	2.40	△ 705	△ 671	435	1,106
犬山市	70,635	34,968	35,667	98.0	30,397	2.32	△ 379	△ 560	341	901
常滑市	58,139	28,369	29,770	95.3	26,249	2.21	△ 93	△ 432	302	734
江南市	95,647	46,649	48,998	95.2	40,498	2.36	△ 500	△ 696	536	1,232
小牧市	144,853	73,106	71,747	101.9	65,308	2.22	△ 648	△ 724	861	1,585
稲沢市	130,867	64,398	66,469	96.9	54,172	2.42	△ 623	△ 837	767	1,604
新城市	40,636	20,249	20,387	99.3	16,692	2.43	△ 819	△ 537	131	668
東海市	112,339	58,030	54,309	106.9	50,658	2.22	72	△ 302	866	1,168
大府市	93,341	47,152	46,189	102.1	39,966	2.34	163	△ 70	721	791
知多市	81,694	40,870	40,824	100.1	35,391	2.31	△ 443	△ 530	440	970
知立市	72,670	38,297	34,373	111.4	33,577	2.16	196	△ 45	601	646
尾張旭市	82,945	40,326	42,619	94.6	35,737	2.32	△ 112	△ 407	495	902
高浜市	45,851	23,778	22,073	107.7	19,358	2.37	△ 139	△ 187	293	480
岩倉市	47,974	23,875	24,099	99.1	22,869	2.10	339	△ 180	365	545
豊明市	68,152	34,443	33,709	102.2	30,531	2.23	△ 150	△ 266	432	698
日進市	93,628	46,195	47,433	97.4	39,210	2.39	364	△ 5	765	770
田原市	56,267	29,158	27,109	107.6	22,753	2.47	△ 387	△ 520	233	753
愛西市	58,115	28,245	29,870	94.6	22,712	2.56	△ 565	△ 548	300	848
清須市	66,815	33,416	33,399	100.1	30,443	2.19	138	△ 160	574	734
北名古屋市	86,132	42,525	43,607	97.5	37,911	2.27	123	△ 293	628	921
弥富市	42,129	21,097	21,032	100.3	18,125	2.32	△ 102	△ 257	268	525
みよし市	61,934	31,986	29,948	106.8	25,669	2.41	△ 166	49	464	415
あま市	84,951	41,956	42,995	97.6	36,156	2.35	△ 620	△ 481	561	1,042
長久手市	61,757	29,834	31,923	93.5	28,107	2.20	226	117	463	346
東郷町	43,817	21,901	21,916	99.9	17,879	2.45	△ 58	△ 145	265	410
豊山町	15,759	8,045	7,714	104.3	7,227	2.18	16	△ 56	102	158
大口町	23,994	12,010	11,984	100.2	9,602	2.50	△ 64	△ 83	142	225
扶桑町	34,138	16,787	17,351	96.7	14,478	2.36	△ 167	△ 188	225	413
大治町	33,050	16,558	16,492	100.4	14,634	2.26	82	△ 61	239	300
蟹江町	36,571	18,116	18,455	98.2	16,941	2.16	△ 57	△ 194	250	444
飛島村	4,457	2,243	2,214	101.3	1,645	2.71	△ 5	△ 45	18	63
阿久比町	27,699	13,593	14,106	96.4	10,452	2.65	△ 163	△ 140	146	286
東浦町	49,060	24,310	24,750	98.2	20,330	2.41	△ 418	△ 233	310	543
南知多町	14,728	7,213	7,515	96.0	6,537	2.25	△ 319	△ 252	37	289
美浜町	21,037	10,456	10,581	98.8	9,727	2.16	△ 394	△ 239	60	299
武豊町	43,183	21,885	21,298	102.8	18,940	2.28	△ 146	△ 206	297	503
幸田町	41,817	21,177	20,640	102.6	16,425	2.55	△ 207	△ 79	301	380
設楽町	3,802	1,912	1,890	101.2	1,701	2.24	△ 69	△ 120	4	124
東栄町	2,490	1,215	1,275	95.3	1,139	2.19	△ 107	△ 78	4	82
豊根村	857	420	437	96.1	391	2.19	△ 33	△ 25	2	27

(単位：人、世帯、%)

社会 増減数	転入	県外	転出	県外	人口 増減率	自然 増減率	社会 増減率	世帯 増減数	世帯 増減率	県市区町村名
25,805	403,559	193,186	374,647	163,757	△ 0.15	△ 0.50	0.35	43,959	1.30	愛知県
19,782	174,310	80,678	153,306	64,339	0.33	△ 0.52	0.85	20,312	1.73	名古屋市
1,243	13,909	7,163	12,537	6,300	0.25	△ 0.50	0.75	1,363	1.52	千種区
1,417	9,075	4,339	7,568	3,422	1.43	△ 0.18	1.61	1,216	2.47	東区
1,262	10,697	4,500	9,425	3,597	△ 0.02	△ 0.80	0.78	1,247	1.52	北区
1,789	11,396	5,120	9,512	4,052	0.68	△ 0.50	1.18	1,696	2.17	西区
3,039	15,507	8,082	12,331	5,316	1.59	△ 0.56	2.15	2,556	3.19	中村区
3,917	18,096	9,609	13,889	6,423	3.62	△ 0.19	3.81	3,551	4.83	中区
718	9,769	5,113	9,001	4,041	0.31	△ 0.35	0.66	992	1.75	昭和区
1,381	7,447	2,604	6,062	2,265	0.71	△ 0.57	1.28	873	1.65	瑞穂区
399	5,523	2,222	5,098	1,766	△ 0.02	△ 0.61	0.59	409	1.14	熱田区
876	13,789	6,147	12,866	4,678	△ 0.19	△ 0.59	0.40	1,542	1.47	中川区
148	7,544	3,308	7,254	2,612	△ 0.77	△ 0.88	0.11	512	0.78	港区
518	9,809	5,046	9,243	3,488	△ 0.49	△ 0.88	0.40	556	0.87	南区
643	8,697	3,153	7,991	3,108	△ 0.24	△ 0.60	0.36	829	1.06	守山区
971	12,217	4,867	11,258	4,317	0.13	△ 0.26	0.39	1,345	1.28	緑区
510	11,022	5,686	10,439	5,451	△ 0.12	△ 0.44	0.31	809	1.04	名東区
951	9,813	3,719	8,832	3,503	0.18	△ 0.40	0.59	816	1.02	天白区
△ 366	13,322	8,867	13,471	8,196	△ 0.71	△ 0.61	△ 0.10	1,069	0.69	豊橋市
△ 52	15,322	8,002	15,393	7,431	△ 0.40	△ 0.38	△ 0.01	1,690	1.04	岡崎市
400	12,091	6,684	11,458	6,023	△ 0.60	△ 0.70	0.11	1,366	0.87	一宮市
46	4,147	1,930	4,047	1,663	△ 0.87	△ 0.90	0.04	217	0.40	瀬戸市
△ 189	4,605	1,913	4,656	1,802	△ 0.82	△ 0.65	△ 0.16	322	0.64	半田市
355	12,164	5,837	11,691	5,275	△ 0.34	△ 0.46	0.12	1,160	0.86	春日井市
555	7,024	3,462	6,392	3,254	△ 0.27	△ 0.58	0.30	916	1.20	豊川市
160	2,667	1,027	2,513	1,069	△ 0.70	△ 0.97	0.27	302	1.21	津島市
143	3,443	1,377	3,222	1,238	△ 0.29	△ 0.49	0.20	412	1.40	碧南市
△ 180	8,944	3,942	9,005	3,329	△ 0.11	0.01	△ 0.12	618	0.88	刈谷市
737	19,761	11,997	18,965	9,420	△ 0.18	△ 0.36	0.18	2,762	1.51	豊田市
149	10,000	5,007	9,837	4,484	△ 0.14	△ 0.22	0.08	1,020	1.31	安城市
518	7,262	3,600	6,765	3,031	△ 0.25	△ 0.56	0.31	1,110	1.71	西尾市
△ 34	2,343	931	2,374	945	△ 0.91	△ 0.87	△ 0.04	170	0.53	蒲郡市
181	2,944	1,524	2,743	1,417	△ 0.53	△ 0.79	0.25	352	1.17	犬山市
339	3,454	2,029	3,017	1,523	△ 0.16	△ 0.74	0.58	516	2.01	常滑市
196	3,647	1,649	3,486	1,583	△ 0.52	△ 0.72	0.20	338	0.84	江南市
76	7,806	4,374	7,666	3,658	△ 0.45	△ 0.50	0.05	819	1.27	小牧市
214	5,065	2,294	4,778	2,036	△ 0.47	△ 0.64	0.16	542	1.01	稲沢市
△ 282	1,188	590	1,465	625	△ 1.98	△ 1.30	△ 0.68	△ 14	△ 0.08	新城市
374	5,097	1,901	4,769	1,788	0.06	△ 0.27	0.33	577	1.15	東海市
233	5,055	2,444	4,772	1,923	0.17	△ 0.08	0.25	480	1.22	大府市
87	3,546	1,536	3,450	1,532	△ 0.54	△ 0.65	0.11	332	0.95	知多市
241	5,196	2,066	4,890	1,677	0.27	△ 0.06	0.33	503	1.52	知立市
295	3,254	1,101	2,943	1,104	△ 0.13	△ 0.49	0.36	267	0.75	尾張旭市
48	2,881	1,093	2,840	1,069	△ 0.30	△ 0.41	0.10	235	1.23	高浜市
519	3,234	1,489	2,658	1,152	0.71	△ 0.38	1.09	495	2.21	岩倉市
116	3,632	1,584	3,471	1,277	△ 0.22	△ 0.39	0.17	314	1.04	豊明市
369	5,293	2,265	4,889	2,254	0.39	△ 0.01	0.40	514	1.33	日進市
133	2,645	1,522	2,451	1,369	△ 0.68	△ 0.92	0.23	546	2.46	田原市
△ 17	1,991	790	2,003	766	△ 0.96	△ 0.93	△ 0.03	199	0.88	愛西市
298	3,768	1,553	3,416	1,224	0.21	△ 0.24	0.45	391	1.30	清須市
416	4,433	1,764	3,984	1,416	0.14	△ 0.34	0.48	487	1.30	北名古屋
155	2,501	1,481	2,305	1,175	△ 0.24	△ 0.61	0.37	293	1.64	弥富市
△ 215	3,233	1,223	3,408	1,371	△ 0.27	0.08	△ 0.35	210	0.82	みよし市
△ 139	3,675	1,376	3,798	1,352	△ 0.72	△ 0.56	△ 0.16	271	0.76	あま市
109	3,452	1,689	3,343	1,555	0.37	0.19	0.18	416	1.50	長久手市
87	2,115	771	1,948	693	△ 0.13	△ 0.33	0.20	213	1.21	東郷町
72	932	387	860	297	0.10	△ 0.36	0.46	156	2.21	豊山町
19	1,179	535	1,150	496	△ 0.27	△ 0.34	0.08	106	1.12	大口町
21	1,565	675	1,543	621	△ 0.49	△ 0.55	0.06	174	1.22	扶桑町
143	1,722	494	1,592	481	0.25	△ 0.19	0.43	230	1.60	大治町
137	1,943	898	1,795	714	△ 0.16	△ 0.53	0.37	246	1.47	蟹江町
40	273	137	220	119	△ 0.11	△ 1.01	0.90	40	2.49	飛島村
△ 23	838	273	860	309	△ 0.59	△ 0.50	△ 0.08	31	0.30	阿久比町
△ 185	2,105	821	2,292	899	△ 0.84	△ 0.47	△ 0.37	77	0.38	東浦町
△ 67	1,408	1,138	1,454	740	△ 2.12	△ 1.67	△ 0.45	4	0.06	南知多町
△ 155	1,554	1,136	1,709	727	△ 1.84	△ 1.12	△ 0.72	△ 42	△ 0.43	美浜町
60	1,726	704	1,670	720	△ 0.34	△ 0.48	0.14	153	0.81	武豊町
△ 128	1,517	507	1,640	522	△ 0.49	△ 0.19	△ 0.30	79	0.48	幸田町
51	175	75	125	42	△ 1.78	△ 3.10	1.32	33	1.98	設楽町
△ 29	75	23	104	18	△ 4.12	△ 3.00	△ 1.12	△ 60	△ 5.00	東栄町
△ 8	37	21	45	14	△ 3.71	△ 2.81	△ 0.90	△ 10	△ 2.49	豊根村

第3表 愛知県及び市区町村別推計人口と人口増減数

(単位：人)

県市区町村名	人口（2025年10月1日現在）	人口増減数（2024年10月～2025年9月）								
		日本人		外国人						
		男	女	男	女					
愛知県	7,453,803	3,541,718	3,577,410	171,001	163,674	△ 11,447	△ 19,327	△ 17,462	14,697	10,645
名古屋市	2,338,873	1,097,353	1,136,754	50,533	54,233	7,609	△ 1,386	△ 602	5,051	4,546
千種区	165,890	76,858	81,359	3,586	4,087	408	△ 109	5	248	264
東区	89,346	40,952	43,900	1,948	2,546	1,258	601	403	136	118
北区	160,978	75,048	78,867	3,298	3,765	△ 34	△ 322	△ 294	337	245
西区	152,613	72,590	74,669	2,540	2,814	1,027	211	255	217	344
中村区	143,789	68,355	66,768	4,434	4,232	2,245	577	440	710	518
中区	106,595	47,614	46,826	5,357	6,798	3,726	1,103	1,173	724	726
昭和区	109,188	51,118	53,094	2,511	2,465	337	△ 132	8	239	222
瑞穂区	108,607	50,838	55,284	1,093	1,392	771	309	215	131	116
熱田区	67,514	32,212	32,145	1,526	1,631	△ 14	△ 208	△ 102	128	168
中川区	216,848	102,061	104,634	5,023	5,130	△ 409	△ 805	△ 856	651	601
港区	139,093	63,923	63,845	5,916	5,409	△ 1,080	△ 1,052	△ 918	569	321
南区	130,211	62,338	60,293	3,819	3,761	△ 635	△ 548	△ 596	319	190
守山区	175,844	83,239	88,268	1,969	2,368	△ 417	△ 414	△ 323	134	186
緑区	247,991	117,973	123,618	3,166	3,234	326	△ 155	122	203	156
名東区	161,851	74,949	82,441	2,172	2,289	△ 199	△ 356	△ 127	108	176
天白区	162,515	77,285	80,743	2,175	2,312	299	△ 86	△ 7	197	195
豊橋市	360,241	168,631	169,647	11,428	10,535	△ 2,569	△ 1,808	△ 1,677	548	368
岡崎市	379,751	183,377	180,837	7,529	8,008	△ 1,517	△ 1,173	△ 1,272	481	447
一宮市	370,698	175,465	185,673	4,567	4,993	△ 2,229	△ 1,615	△ 1,517	528	375
瀬戸市	124,098	57,892	60,694	2,914	2,598	△ 1,086	△ 771	△ 737	309	113
半田市	113,750	54,787	54,005	2,637	2,321	△ 936	△ 502	△ 582	87	61
春日井市	302,786	143,828	148,994	5,105	4,859	△ 1,047	△ 1,004	△ 751	420	288
豊川市	183,308	86,622	87,774	4,503	4,409	△ 504	△ 443	△ 555	208	286
津島市	58,269	26,982	28,652	1,422	1,213	△ 411	△ 417	△ 376	288	94
碧南市	71,520	33,226	31,742	3,610	2,942	△ 206	△ 182	△ 251	126	101
刈谷市	153,895	76,852	70,832	3,246	2,965	△ 172	△ 243	△ 169	143	97
豊田市	413,768	204,330	186,573	12,248	10,617	△ 763	△ 914	△ 1,328	921	558
安城市	185,460	90,132	86,481	4,519	4,328	△ 258	△ 361	△ 164	189	78
西尾市	166,726	77,584	76,915	6,708	5,519	△ 419	△ 672	△ 694	501	446
蒲郡市	76,730	36,139	36,895	1,787	1,909	△ 705	△ 474	△ 363	87	45
犬山市	70,635	33,212	34,315	1,756	1,352	△ 379	△ 348	△ 271	157	83
常滑市	58,139	27,240	28,739	1,129	1,031	△ 93	△ 213	△ 171	173	118
江南市	95,647	45,373	47,691	1,276	1,307	△ 500	△ 376	△ 372	136	112
小牧市	144,853	67,406	66,147	5,700	5,600	△ 648	△ 614	△ 695	485	176
稲沢市	130,867	62,077	64,508	2,321	1,961	△ 623	△ 420	△ 530	188	139
新城市	40,636	19,531	19,766	718	621	△ 819	△ 487	△ 432	79	21
東海市	112,339	56,350	52,902	1,680	1,407	72	△ 195	△ 109	244	132
大府市	93,341	45,035	44,402	2,117	1,787	163	△ 51	60	71	83
知多市	81,694	39,598	39,469	1,272	1,355	△ 443	△ 380	△ 297	110	124
知立市	72,670	35,314	31,587	2,983	2,786	196	1	△ 54	122	127
尾張旭市	82,945	39,364	41,625	962	994	△ 112	△ 154	△ 123	94	71
高浜市	45,851	21,458	20,142	2,320	1,931	△ 139	△ 232	△ 177	139	131
岩倉市	47,974	21,769	22,277	2,106	1,822	339	△ 115	△ 63	311	206
豊明市	68,152	31,816	31,669	2,627	2,040	△ 150	△ 303	△ 222	240	135
日進市	93,628	44,970	46,346	1,225	1,087	364	68	97	128	71
田原市	56,267	28,124	26,079	1,034	1,030	△ 387	△ 305	△ 453	339	32
愛西市	58,115	27,380	29,138	865	732	△ 565	△ 426	△ 381	150	92
清須市	66,815	32,178	32,369	1,238	1,030	138	△ 4	△ 64	108	98
北名古屋	86,132	41,103	42,253	1,422	1,354	123	△ 177	14	185	101
弥富市	42,129	19,413	19,949	1,684	1,083	△ 102	△ 233	△ 235	270	96
みよし市	61,934	30,353	28,572	1,633	1,376	△ 166	△ 202	△ 42	53	25
あま市	84,951	40,302	41,726	1,654	1,269	△ 620	△ 444	△ 390	184	30
長久手市	61,757	29,116	31,263	718	660	226	△ 30	46	114	96
東郷町	43,817	20,891	21,139	1,010	777	△ 58	△ 126	△ 108	101	75
豊山町	15,759	7,701	7,396	344	318	16	6	△ 69	42	37
大口町	23,994	11,503	11,497	507	487	△ 64	△ 116	△ 77	57	72
扶桑町	34,138	16,388	16,945	399	406	△ 167	△ 135	△ 91	25	34
大治町	33,050	15,921	15,910	637	582	82	△ 90	37	91	44
蟹江町	36,571	16,938	17,390	1,178	1,065	△ 57	△ 92	△ 199	151	83
飛島村	4,457	1,963	2,103	280	111	△ 5	△ 22	△ 32	38	11
阿久比町	27,699	13,394	13,939	199	167	△ 163	△ 84	△ 84	4	1
東浦町	49,060	23,323	23,949	987	801	△ 418	△ 268	△ 206	47	9
南知多町	14,728	6,878	7,189	335	326	△ 319	△ 174	△ 202	41	16
美浜町	21,037	10,209	10,321	247	260	△ 394	△ 192	△ 196	△ 7	1
武豊町	43,183	20,898	20,588	987	710	△ 146	△ 140	△ 138	73	59
幸田町	41,817	20,579	20,082	598	558	△ 207	△ 173	△ 47	16	△ 3
設楽町	3,802	1,847	1,872	65	18	△ 69	△ 38	△ 77	46	-
東栄町	2,490	1,192	1,263	23	12	△ 107	△ 66	△ 50	5	4
豊根村	857	411	425	9	12	△ 33	△ 12	△ 21	-	-

第4表 愛知県年齢別人口（2025年10月1日現在）

(単位：人)

区 分 年齢等	総 数	男	女	区 分 年齢等	総 数	男	女
<b>総 数</b>	7,453,803	3,712,719	3,741,084				
0	45,024	23,074	21,950	65	80,096	39,766	40,330
1	49,759	25,430	24,329	66	80,057	39,838	40,219
2	51,246	26,166	25,080	67	76,243	37,823	38,420
3	53,115	27,425	25,690	68	72,243	35,559	36,684
4	55,159	28,233	26,926	69	74,757	36,888	37,869
5	56,514	29,141	27,373	70	75,943	36,819	39,124
6	57,452	29,558	27,894	71	74,713	35,965	38,748
7	60,309	30,757	29,552	72	79,774	37,823	41,951
8	61,519	31,480	30,039	73	82,507	38,626	43,881
9	63,650	32,841	30,809	74	86,405	40,052	46,353
10	65,329	33,439	31,890	75	94,252	43,721	50,531
11	64,466	33,200	31,266	76	105,071	48,096	56,975
12	66,816	34,216	32,600	77	104,086	46,520	57,566
13	67,417	34,564	32,853	78	93,546	42,056	51,490
14	68,741	35,467	33,274	79	60,206	27,099	33,107
15	68,781	35,173	33,608	80	64,666	28,439	36,227
16	69,150	35,400	33,750	81	74,789	32,338	42,451
17	70,326	36,034	34,292	82	68,817	29,266	39,551
18	70,492	36,494	33,998	83	68,378	28,949	39,429
19	72,692	37,583	35,109	84	62,797	25,773	37,024
20	74,316	38,280	36,036	85	55,427	22,425	33,002
21	78,883	40,844	38,039	86	43,765	17,416	26,349
22	80,933	42,347	38,586	87	41,836	16,023	25,813
23	85,494	45,584	39,910	88	39,282	14,370	24,912
24	88,776	47,151	41,625	89	34,907	12,338	22,569
25	88,896	46,756	42,140	90	29,008	9,692	19,316
26	87,594	45,460	42,134	91	24,561	7,649	16,912
27	88,206	46,224	41,982	92	20,354	5,905	14,449
28	87,262	45,687	41,575	93	16,523	4,550	11,973
29	86,509	45,390	41,119	94	13,205	3,414	9,791
30	86,989	45,646	41,343	95	9,985	2,389	7,596
31	86,257	45,722	40,535	96	7,643	1,718	5,925
32	84,000	44,057	39,943	97	5,995	1,199	4,796
33	84,060	44,685	39,375	98	3,363	638	2,725
34	83,077	44,062	39,015	99	2,491	457	2,034
35	84,349	44,914	39,435	100 歳 以 上	3,628	454	3,174
36	84,409	44,435	39,974	0 ～ 4 歳	254,303	130,328	123,975
37	86,658	45,672	40,986	5 ～ 9 歳	299,444	153,777	145,667
38	88,489	46,503	41,986	10 ～ 14 歳	332,769	170,886	161,883
39	88,440	46,438	42,002	15 ～ 19 歳	351,441	180,684	170,757
40	91,062	47,485	43,577	20 ～ 24 歳	408,402	214,206	194,196
41	94,005	49,173	44,832	25 ～ 29 歳	438,467	229,517	208,950
42	93,695	48,749	44,946	30 ～ 34 歳	424,383	224,172	200,211
43	93,436	48,415	45,021	35 ～ 39 歳	432,345	227,962	204,383
44	94,380	49,145	45,235	40 ～ 44 歳	466,578	242,967	223,611
45	97,765	51,110	46,655	45 ～ 49 歳	517,579	267,385	250,194
46	100,102	51,829	48,273	50 ～ 54 歳	613,879	316,413	297,466
47	102,584	52,699	49,885	55 ～ 59 歳	528,072	271,728	256,344
48	105,934	54,346	51,588	60 ～ 64 歳	454,822	230,641	224,181
49	111,194	57,401	53,793	65 ～ 69 歳	383,396	189,874	193,522
50	116,908	60,141	56,767	70 ～ 74 歳	399,342	189,285	210,057
51	124,310	64,407	59,903	75 ～ 79 歳	457,161	207,492	249,669
52	126,687	65,323	61,364	80 ～ 84 歳	339,447	144,765	194,682
53	124,670	64,328	60,342	85 ～ 89 歳	215,217	82,572	132,645
54	121,304	62,214	59,090	90 ～ 94 歳	103,651	31,210	72,441
55	115,588	59,446	56,142	95 ～ 99 歳	29,477	6,401	23,076
56	112,849	57,857	54,992	100 歳 以 上	3,628	454	3,174
57	110,529	56,962	53,567	<b>年齢（3区分）別人口</b>			
58	107,080	55,317	51,763	0 ～ 14 歳	886,516	454,991	431,525
59	82,026	42,146	39,880	15 ～ 64 歳	4,635,968	2,405,675	2,230,293
60	102,425	52,241	50,184	65歳以上	1,931,319	852,053	1,079,266
61	93,799	47,811	45,988	（参考）75歳以上	1,148,581	472,894	675,687
62	90,909	46,100	44,809	<b>平均年齢（歳）</b>			
63	85,783	43,424	42,359		46.9	45.4	48.4
64	81,906	41,065	40,841				

第5表 愛知県及び市町村別年齢3区分別人口

(単位：人、％)

県市町村名	年少人口（15歳未満人口）			生産年齢人口（15～64歳人口）			老年人口（65歳以上人口）		
	人口	割合	順位	人口	割合	順位	人口	割合	順位
愛知県	886,516	11.9	-	4,635,968	62.2	-	1,931,319	25.9	-
名古屋市	257,243	11.0	45	1,485,693	63.5	11	595,937	25.5	32
豊橋市	42,689	11.9	30	218,938	60.8	32	98,614	27.4	19
岡崎市	48,180	12.7	21	236,126	62.2	19	95,445	25.1	37
一宮市	43,198	11.7	34	222,449	60.0	37	105,051	28.3	17
瀬戸市	14,164	11.4	40	71,676	57.8	46	38,258	30.8	11
半田市	13,451	11.8	31	70,801	62.2	19	29,498	25.9	31
春日井市	36,508	12.1	28	185,706	61.3	28	80,572	26.6	24
豊川市	23,107	12.6	25	110,961	60.5	33	49,240	26.9	20
津島市	5,492	9.4	48	34,742	59.6	38	18,035	31.0	9
碧南市	9,190	12.8	20	44,861	62.7	16	17,469	24.4	40
刈谷市	20,128	13.1	14	100,897	65.6	5	32,870	21.4	48
豊田市	48,829	11.8	31	262,140	63.4	12	102,799	24.8	39
安城市	24,365	13.1	14	119,787	64.6	7	41,308	22.3	46
西尾市	21,611	13.0	16	100,859	60.5	33	44,256	26.5	27
蒲郡市	8,523	11.1	43	44,806	58.4	44	23,401	30.5	12
犬山市	7,458	10.6	46	42,007	59.5	39	21,170	30.0	13
常滑市	7,337	12.6	25	35,948	61.8	23	14,854	25.5	32
江南市	10,959	11.5	37	56,940	59.5	39	27,748	29.0	15
小牧市	16,724	11.5	37	90,344	62.4	17	37,785	26.1	29
稲沢市	15,399	11.8	31	77,889	59.5	39	37,579	28.7	16
新城市	3,801	9.4	48	20,962	51.6	50	15,873	39.1	5
東海市	15,002	13.4	10	71,481	63.6	10	25,856	23.0	43
大府市	13,393	14.3	5	59,489	63.7	9	20,459	21.9	47
知多市	9,436	11.6	36	48,522	59.4	42	23,736	29.1	14
知立市	9,238	12.7	21	48,406	66.6	1	15,026	20.7	51
尾張旭市	10,701	12.9	19	50,135	60.4	35	22,109	26.7	23
高浜市	6,381	13.9	6	30,233	65.9	4	9,237	20.1	52
岩倉市	5,515	11.5	37	30,271	63.1	14	12,188	25.4	35
豊明市	7,983	11.7	34	42,029	61.7	27	18,140	26.6	24
日進市	14,294	15.3	3	59,254	63.3	13	20,080	21.4	48
田原市	6,233	11.1	43	32,638	58.0	45	17,396	30.9	10
愛西市	6,184	10.6	46	33,189	57.1	47	18,742	32.2	7
清須市	8,824	13.2	13	41,279	61.8	23	16,712	25.0	38
北名古屋市	11,193	13.0	16	54,297	63.0	15	20,642	24.0	42
弥富市	4,771	11.3	41	26,025	61.8	23	11,333	26.9	20
みよし市	8,243	13.3	12	41,225	66.6	1	12,466	20.1	52
あま市	10,629	12.5	27	51,805	61.0	31	22,517	26.5	27
長久手市	9,494	15.4	2	40,999	66.4	3	11,264	18.2	54
東郷町	5,900	13.5	9	27,361	62.4	17	10,556	24.1	41
豊山町	2,114	13.4	10	10,068	63.9	8	3,577	22.7	45
大口町	3,299	13.7	8	14,650	61.1	30	6,045	25.2	36
扶桑町	4,346	12.7	21	20,900	61.2	29	8,892	26.0	30
大治町	4,589	13.9	6	21,372	64.7	6	7,089	21.4	48
蟹江町	4,097	11.2	42	22,759	62.2	19	9,715	26.6	24
飛島村	540	12.1	28	2,485	55.8	49	1,432	32.1	8
阿久比町	4,309	15.6	1	15,747	56.9	48	7,643	27.6	18
東浦町	6,372	13.0	16	29,556	60.2	36	13,132	26.8	22
南知多町	1,055	7.2	52	7,437	50.5	51	6,236	42.3	4
美浜町	1,775	8.4	50	12,301	58.5	43	6,961	33.1	6
武豊町	5,481	12.7	21	26,707	61.8	23	10,995	25.5	32
幸田町	6,258	15.0	4	25,978	62.1	22	9,581	22.9	44
設楽町	252	6.6	54	1,541	40.5	52	2,009	52.8	3
東栄町	199	8.0	51	969	38.9	53	1,322	53.1	2
豊根村	60	7.0	53	328	38.3	54	469	54.7	1

注) 割合：県及び市町村別人口総数=100