

図 4.2-5 用途地域の指定状況

(3) 土地利用計画の状況

調査区域の「国土利用計画法」（昭和 49 年 6 月 25 日法律第 92 号、最終改正：令和 4 年 6 月 17 日法律第 68 号）に基づく地域の指定状況を表 4.2-6 及び図 4.2-6～図 4.2-8 に示す。

調査区域の全域が都市地域に含まれ、水田や畑、森林が広がる安城市、常滑市、阿久比町、東浦町等では市街化調整区域が広く分布している。

農業地域及び農用地区域は、調査区域に広範囲に存在している。

森林地域は、調査区域の西側（境川以西）に広域に保安林及び地域森林計画対象民有林が点在している。なお、調査区域内には国有林は存在しない。

事業実施区域では、農業地域・農用地区域、市街化調整区域が広く存在している。

表 4.2-6 地域の指定状況

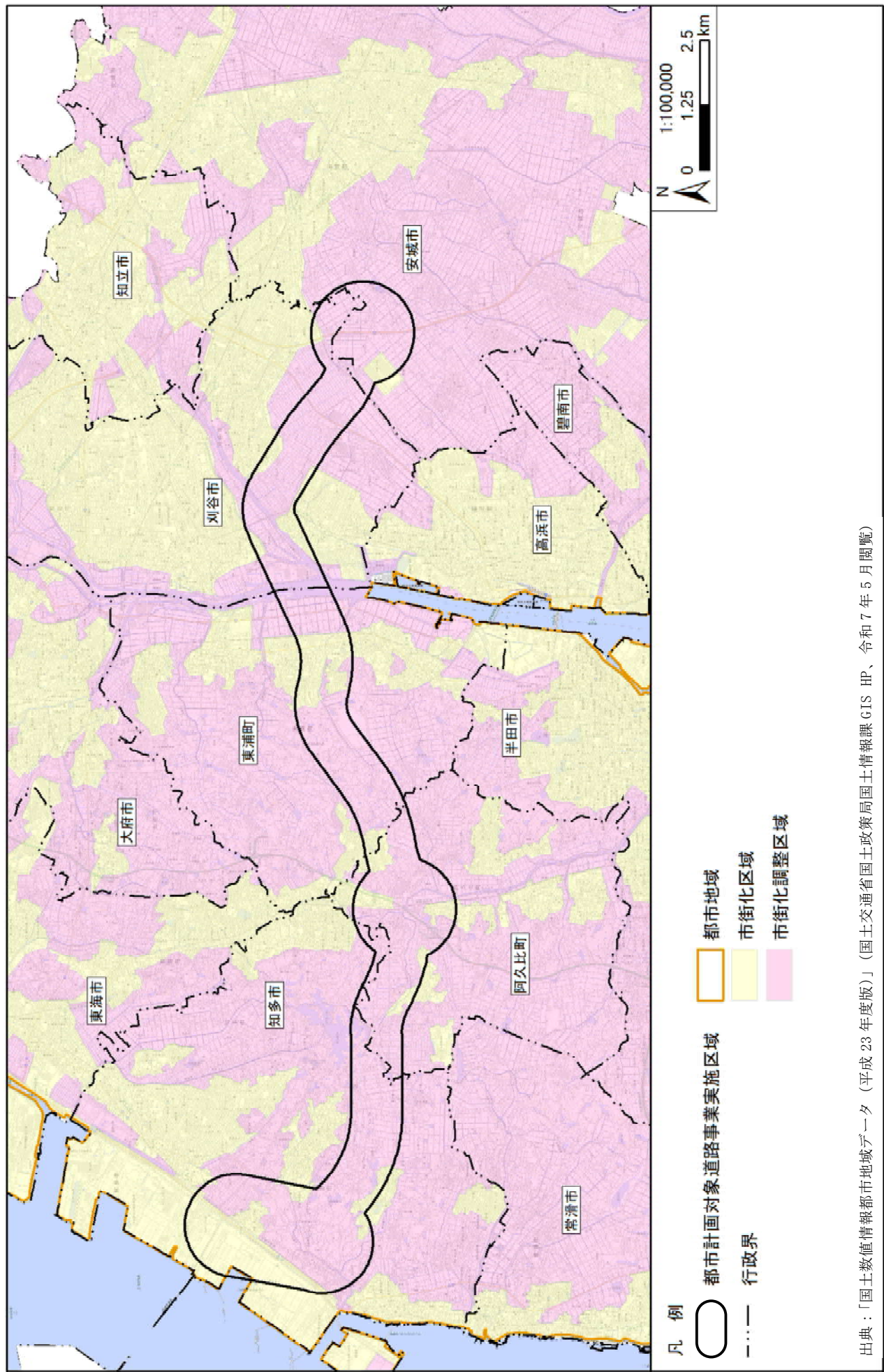
自治体	都市地域	農業地域・ 農用地区域	森林地域
知多市	○	○	○
常滑市	○	○	○
阿久比町	○	○	○
東海市	○	○	○
大府市	○	○	○
東浦町	○	○	○
半田市	○	○	○
高浜市	○	○	—
刈谷市	○	○	—
知立市	○	○	—
碧南市	○	○	—
安城市	○	○	—

注）○は当該地域があることを示す。

出典：「国土数値情報都市地域データ（平成 23 年度版）」（国土交通省国土政策局国土情報課 GIS ホームページ）

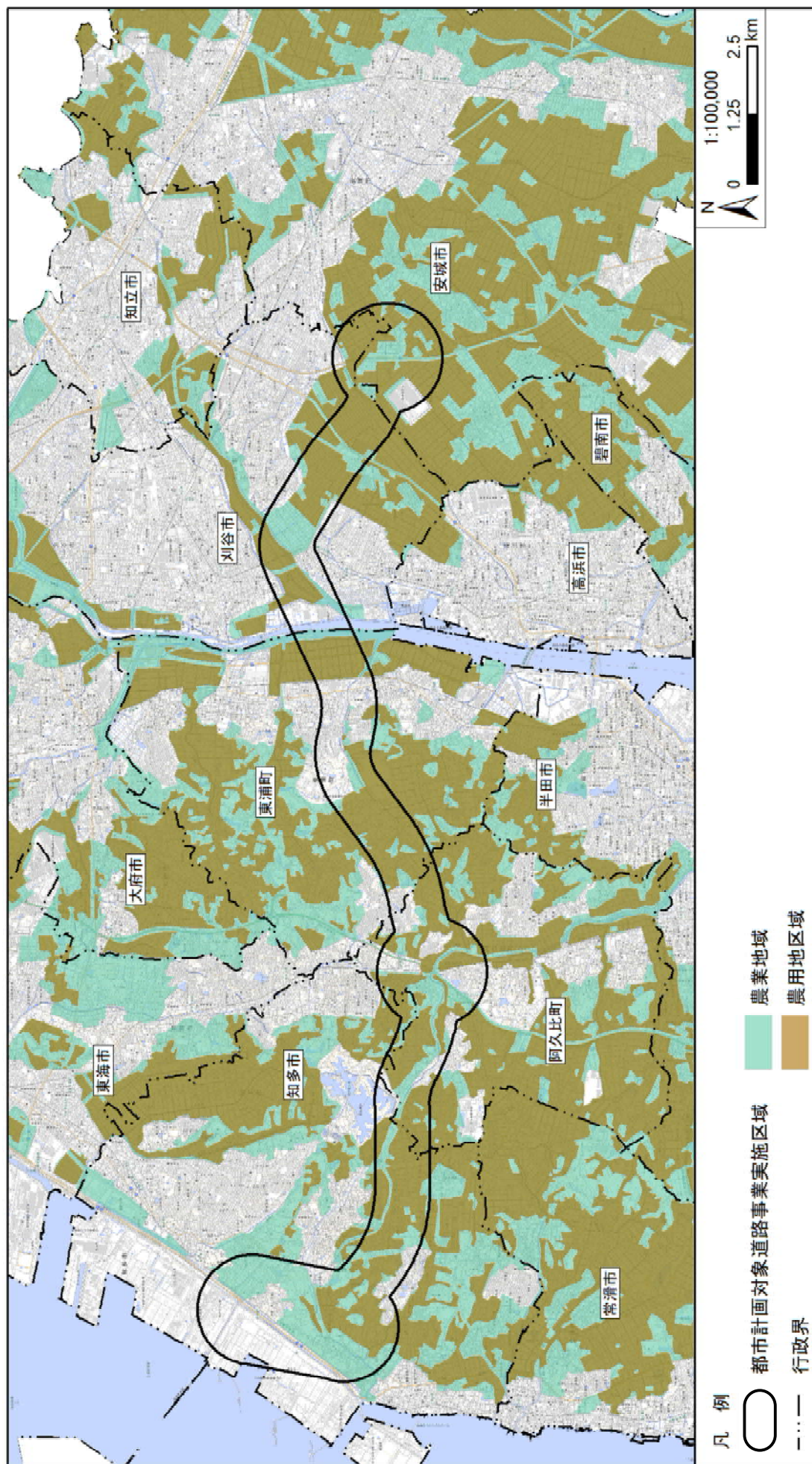
「国土数値情報農業地域データ（平成 27 年度版）」（国土交通省国土政策局国土情報課 GIS ホームページ）

「国土数値情報森林地域データ（平成 27 年度版）」（国土交通省国土政策局国土情報課 GIS ホームページ）



出典：「国土数値情報都市地域データ（平成 23 年度版）」（国土交通省国土政策局国土情報課 GIS HP、令和 7 年 5 月閲覧）

図 4.2-6 土地利用計画の状況（都市地域等）



出典：「国土数値情報農業地域データ（平成 27 年度版）」（国土交通省国土政策局国土情報課 GIS HP、令和 7 年 5 月閲覧）

図 4.2-7 土地利用計画の状況（農業地域等）

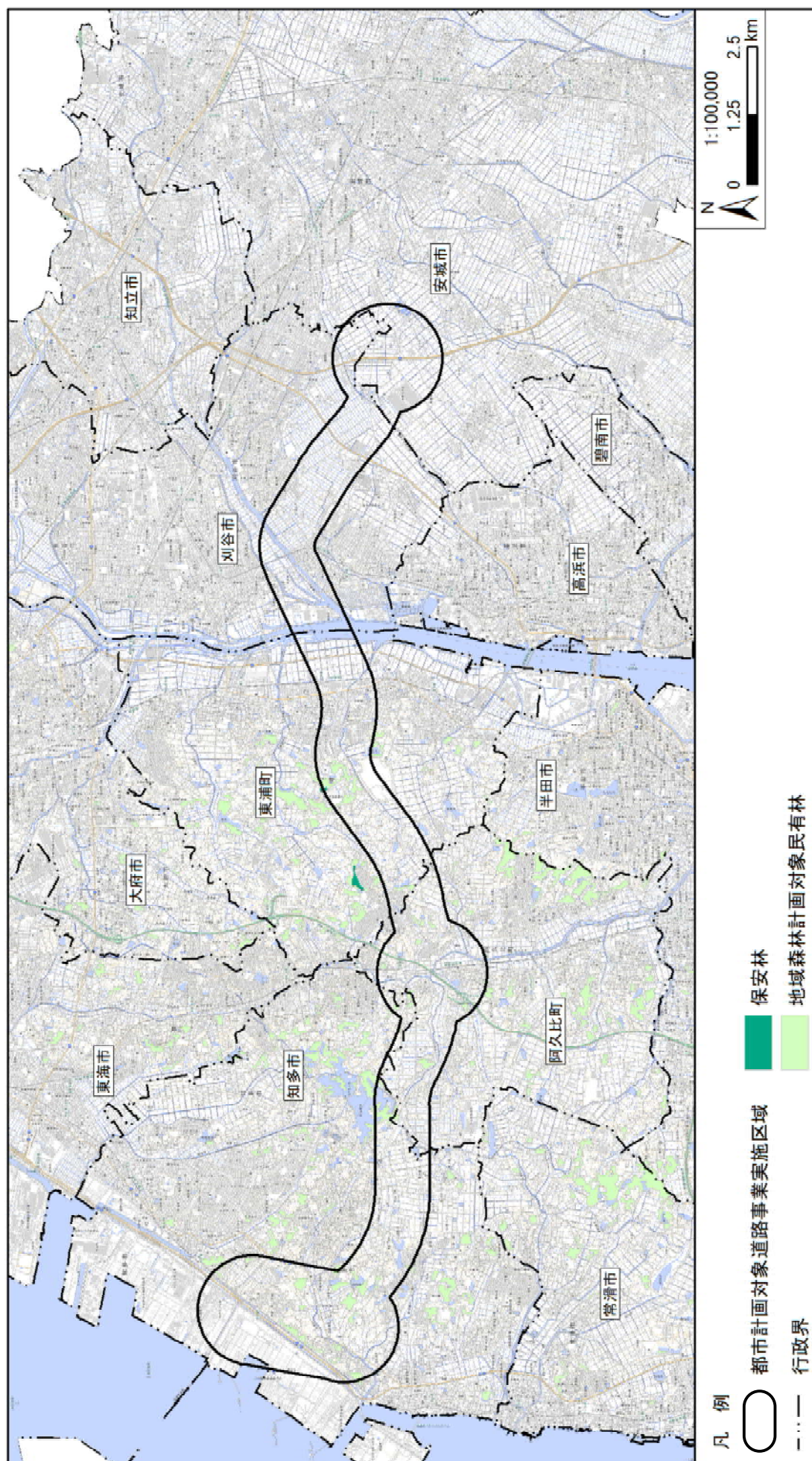


図 4.2-8 土地利用計画の状況（森林地域等）

出典：「国土数値情報森林地域データ（平成27年度版）」（国土交通省国土政策局国土情報課GIS HP、令和7年5月閲覧）

4.2.4 河川、湖沼及び海域の利用並びに地下水の利用の状況

(1) 生活用水の利水状況

調査対象市町における地下水の利用の状況について、令和5年度における地下水の年間取水量を表4.2-7に示す。調査対象市町では、刈谷市、知立市、安城市で地下水の取水が行われている。なお、「県民の生活環境の保全等に関する条例」（平成15年条例第7号）（以下、「県条例」という。）に基づき、全ての調査対象市町で水量測定器の設置が義務づけられており、地下水の適正利用が求められている。

表 4.2-7 上水道由来の年間取水量（令和5年度）

市町名	現在 給水人口 (人)	年間取水量（千m ³ ）					
		県水	表流水	伏流水	地下水		計
					浅井戸水	深井戸水	
知多市	82,172	8,875	—	—	—	—	8,875
常滑市	58,205	7,664	—	—	—	—	7,664
阿久比町	27,864	2,853	—	—	—	—	2,853
東海市	112,145	12,906	—	—	—	—	12,906
大府市	93,127	9,829	—	—	—	—	9,829
東浦町	49,407	5,189	—	—	—	—	5,189
半田市	114,383	14,109	—	—	—	—	14,109
高浜市	49,200	5,149	—	—	—	—	5,149
刈谷市	152,578	13,319	—	1,102	—	3,480	17,901
知立市	72,092	6,035	—	—	—	1,429	7,464
碧南市	71,770	8,238	—	—	—	—	8,238
安城市	185,758	13,940	—	—	—	6,245	20,185

出典：「令和5年度 愛知県の水道＜水道年報＞」（愛知県HP、令和7年5月閲覧）

表 4.2-8(1) 利水施設（受水施設）

行政区分	区分	No.	施設名	所在	給水能力 (m ³ /日)	取水能力 (m ³ /日)	配水能力 (m ³ /日)
愛知県	浄水場	1	上野浄水場	東海市名和町 蕨山 7	水道：164,100 工業用：172,800	—	—
		2	知多浄水場	知多市佐布里 西池之脇 8 番地	水道：206,300 工業用：472,800		
		3	豊田浄水場	豊田市浄水町 原山 62	水道：231,000	—	—
		4	幸田浄水場	額田郡幸田町 大字坂崎字楠木 23-4	水道：89,000	—	—
		5	安城浄水場	安城市福釜町 道田 44	工業用：300,000	—	—
知多市	配水場	6	丸根配水場	八幡丸根 59-8	27,351	—	—
	配水塔	7	笹廻間 配水塔	八幡字笹廻間 12-63	—	—	—
	ポンプ場	8	西巽が丘 ポンプ場	西巽が丘 1-3-4	—	—	720
		9	新道 ポンプ場	八幡字新道 59-282	—	—	381
		10	笹廻間 ポンプ場	八幡字笹廻間 12-652	—	—	403
		11	粕谷台 ポンプ場	南粕谷 2-20-12	—	—	3,456
		12	大興寺 ポンプ場	新刀池 2-47	—	—	1,152
	耐震性 貯水槽	13	緑広場 駐車場	緑町 12-4	100m ³ (確保容量)	—	—
		14	つつじが丘 5 号公園	つつじが丘 4-3-16	100m ³ (確保容量)	—	—
		15	岡田中央 公園	岡田開戸 63	100m ³ (確保容量)	—	—
		16	新舞子児童 遊園地	新舞子大瀬 8-64	100m ³ (確保容量)	—	—
		17	八幡小学校	八幡里之前 84	60m ³ (確保容量)	—	—

出典：「愛知用水水道事務所」（愛知県 HP、令和 7 年 5 月閲覧）

「西三河水道事務所」（愛知県 HP、令和 7 年 5 月閲覧）

「知多市新水道ビジョン」（知多市水道事業、令和 3 年 2 月）

「知多市給水拠点図」（知多市 HP、令和 7 年 5 月閲覧）

表 4.2-8(2) 利水施設（受水施設）

行政区分	区分	No.	施設名	所在	給水能力 (m ³ /日)	浄水能力 (m ³ /日)	配水能力 (m ³ /日)
知多市	緊急用 貯水槽	18	丸根配水場	八幡丸根 59-8	12,000m ³ (確保容量)	—	—
		19	粕谷台ポン プ場貯水槽	南粕谷 2-20-12	500m ³ (確保容量)	—	—
		20	笹廻間 配水塔	八幡字笹廻間 12-63	235m ³ (確保容量)	—	—
	備蓄庫 兼 給水拠点	21	つつじが丘 ポンプ場 跡地	つつじが丘 3-12-12	—	—	—
		22	金沢ポンプ 場跡地	—	—	—	—
		23	日長ポンプ 場跡地	—	—	—	—
常滑市	配水場	24	久米配水場	常滑市久米 字砂刈地内	10,200	—	—
		25	御林配水場	常滑市久米 字御林地内	1,000	—	—
	ポンプ場	26	御林 ポンプ場	常滑市久米 字御林地内	1,000	—	—
		27	青海山ポン プ場	常滑市青海町 4丁目地内	321	—	—
		28	前天神ポン プ場	常滑市矢田 字谷海道地内	11	—	—
阿久比町	配水場	29	八ヶ谷 配水場	—	—	—	—
		30	草木配水場	—	—	—	—
		31	高根配水場	—	—	—	—
	ポンプ場	32	東部増圧 ポンプ場	—	—	—	—
東海市	ポンプ場	33	加木屋 ポンプ場	加木屋町冬至 池 4-270	—	—	14,400
		34	東海 ポンプ場	富木島町東山 田 1	—	—	27,800

出典：「知多市新水道ビジョン」（知多市水道事業、令和3年2月）

「知多市給水拠点図」（知多市HP、令和7年5月閲覧）

「常滑市水道事業ビジョン2030 令和3～12年度（2021～2030年度）」（常滑市建設部水道課、令和3年3月）

「阿久比町公共施設等総合管理計画」（阿久比町、平成28年9月（令和7年3月一部改訂））

「東海市水道事業ビジョン2019年度（平成31年度～2028年度）」（東海市、平成31年3月）

表 4.2-8(3) 利水施設（受水施設）

行政区分	区分	No.	施設名	所在	給水能力 (m³/日)	浄水能力 (m³/日)	配水能力 (m³/日)
大府市	ポンプ場	35	桜木増圧 ポンプ場	—	—	—	—
	耐震 貯水槽	36	大府中学校	桃山町 3-216			
		37	大峯公園	江端町 5-111			
		38	神明公園	半月町 2-77			
東浦町	配水場	39	第 1 配水場	—	—	—	—
		40	第 2 配水場	—	—	—	
		41	高根配水場	—	—	—	
	ポンプ場	42	高根 ポンプ場	—	—	—	1.87m³/min
		43	上米田 ポンプ場	—	—	—	1.1m³/min
		44	上ノ池 ポンプ場	—	—	—	0.50m³/min
		45	上源吾 ポンプ場	—	—	—	0.55m³/min
46	濁池西 ポンプ場	—	—	—	0.708m³/min		
半田市	配水場	47	北部配水場	阿久比町板 山東高根	—	—	
	ポンプ場	48	緑ヶ丘増圧 ポンプ場	緑ヶ丘 12	—	—	0.4m³/min
		49	上池増圧 ポンプ場	—	—	—	0.4m³/min
高浜市	配水場	50	高浜配水場	—	—	—	—
		51	吉浜配水場	—	—	—	—
刈谷市	配水場	52	一ツ木 配水場	市一ツ木町 1 丁目	—	—	19,170
		53	横根配水場	大府市横根 町名高山 133	—	—	8,000
		54	南部配水場	半城土町三 ツ又	—	—	21,780

出典：「大府市水道ビジョン 2030」（大府市水道事業、令和 3 年 3 月）

「東浦町水道事業ビジョン」（東浦町、令和 2 年 3 月）

「半田市新水道ビジョン・経営戦略」（半田市水道事業、令和 3 年 4 月）

「高浜市地域水道ビジョン 概要版」（高浜市水道事業、平成 21 年 3 月）

「刈谷市水道事業ビジョン 令和 4（2022）年度～令和 13（2031）年度」（刈谷市 HP、令和 7 年 5 月閲覧）

表 4.2-8(4) 利水施設（受水施設）

行政区分	区分	No.	施設名	所在	給水能力 ($\text{m}^3/\text{日}$)	浄水能力 ($\text{m}^3/\text{日}$)	配水能力 ($\text{m}^3/\text{日}$)
知立市	浄水場	55	知立浄水場	中山町神狭間 2 番地 1	—	6,800	—
	配水場	56	八橋配水場	八橋町前畑 165 番地 1	—	15,900	—
		57	西町配水場	西町本田 1 番 地 1	—	5,600	—
安城市	浄水場	58	北部浄水場	浜屋町宮西 33 番地	—	—	44,650
	配水場	59	中部配水場	東新町 1 番地 1	—	—	15,500
		60	南部浄水場	和泉町東山 40 番地	—	—	5,850

出典：「知立市新水道ビジョン 2019～2028」（知立市上下水道部、2019 年 3 月）

「安城市新水道ビジョン 中間見直し -資料編-」（安城市水道事業、2023 年（令和 5 年）3 月）

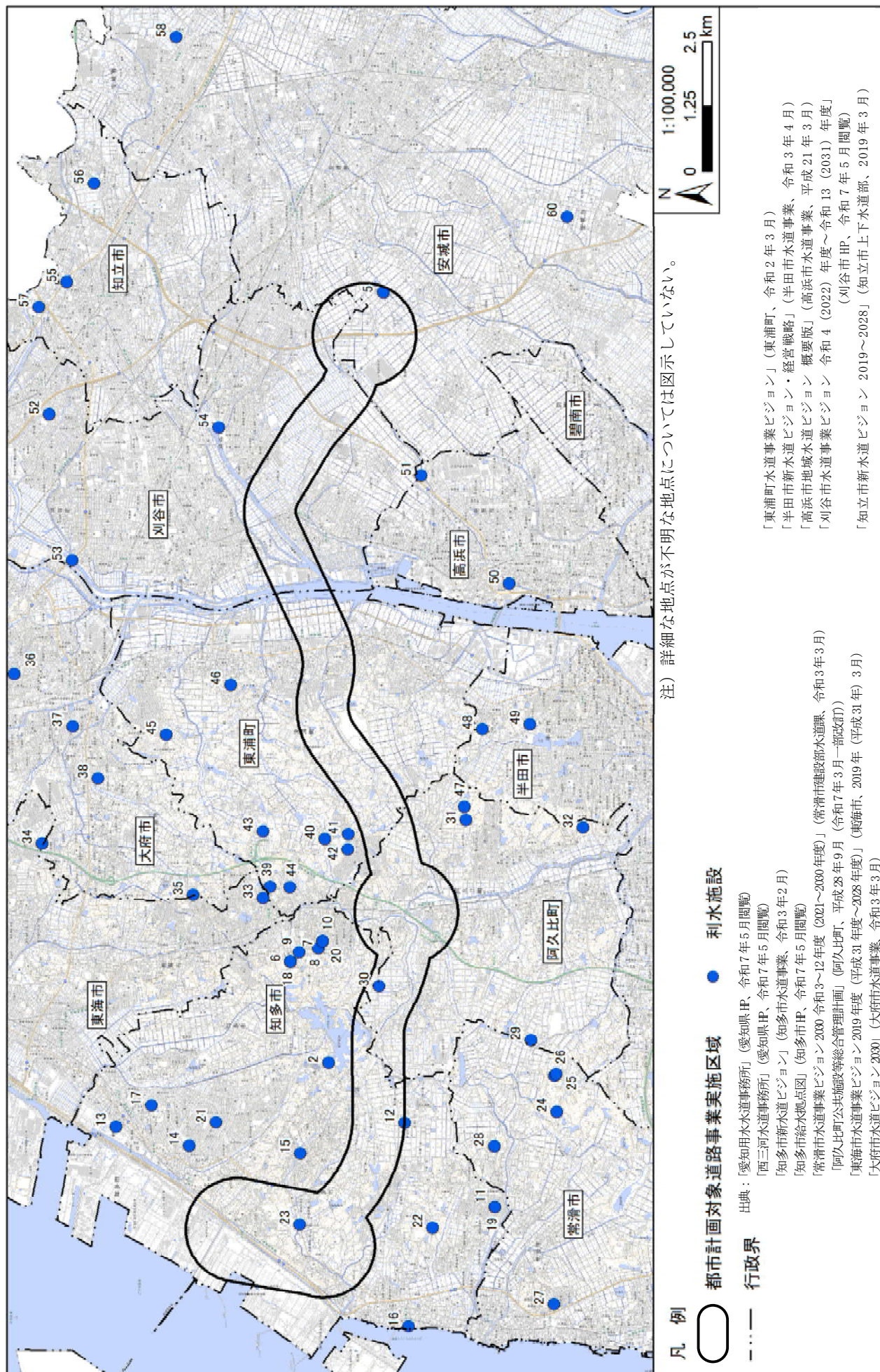


図 4.2-9 利水設備の位置図