

平成 15 年 11 月 25 日 (火)
愛知県企画振興部統計課 学校・農林統計グループ
担当 柵木・野田
電話 (052)961 - 2111 内線 2339・2340
ダイヤルイン(052)954 - 6102

この資料の内容はインターネットでご覧になれます。

アドレス <http://www.pref.aichi.jp/toukei/>

平成 14 年

就業構造基本調査結果（愛知県分）

[平成 14 年 10 月 1 日現在]

愛知県企画振興部統計課

目 次

調査の概要	1
利用上の注意	2
1 結果の要約	3
2 結果の概要	
（1） 有業者	4
（2） 男子の就業状況	5
（3） 女子の就業状況	6
（4） 高年齢階層の就業状況	7
（5） 産業別有業者	8
（6） 雇用者の雇用形態	9
（7） 転職希望者	11
（8） 転職希望理由	12
（9） 転職者及び離職者	13
（10） 離職理由	14
（11） 就業可能求職者	16
（12） 求職者の求職期間	17
3 統計表	
第1表 男女、就業状態、就業希望意識・就業希望の有無、 求職活動の有無、年齢別15歳以上人口	18
第2表 男女、年齢、従業上の地位、雇用形態別有業者数	20
第3表 男女、産業、従業上の地位、雇用形態別有業者数	22
第4表 男女、就業希望時期、求職期間、 希望する仕事の形態別求職者数	23
第5表 男女、年齢、世帯主との続き柄、一般・単身世帯、配偶者の有無、 就業異動、過去1年以内の就業異動別15歳以上人口	24
 (付 表)	
第1表 都道府県、男女別有業率	25
第2表 都道府県、男女別雇用者に占めるパート・アルバイト率	26
第3表 前職の従業者規模別離職理由（転職就業者・離職非就業者）	27

調 査 の 概 要

就業構造基本調査は、総務省統計局が実施している指定統計調査（第87号）で、昭和31年の第1回調査から57年の第10回調査まではほぼ3年ごとに、57年以降は5年ごとに実施しており、今回の調査は第14回目に当たります。

1 調査の目的

この調査は、国民の就業及び不就業の実態を調査し、全国及び地域別の就業構造に関する基礎資料を得ることを目的としています。

国民の就業・不就業に関する統計としては、この調査のほかに5年ごとに実施している国勢調査や毎月実施している労働力調査などがあります。これらの調査においても労働力状態別の人口や産業・職業別の人口など就業の基本的な属性を明らかにしていますが、就業構造基本調査は、ふだんの状態によって、就業の基本的な属性に加え、就業日数・時間、就業に対する希望意識や1年前との就業異動など、より詳細な就業の状態を明らかにしているものです。

2 調査の期日

平成14年10月1日

3 調査の対象

全国の平成12年国勢調査調査区から約29,000調査区を選定し、さらにこの調査区内の住戸に居住する世帯のうち、約44万世帯の15歳以上の世帯員約105万人を調査対象としました。

このうち、本県では、80市町村から837調査区、約1万3千9百世帯、約3万3千人が調査の対象となりました。

4 調査の方法

調査員が調査対象の住戸を訪問して調査票を配布し、15歳以上の各世帯員が調査票に記入、申告する方法により行いました。

利 用 上 の 注 意

1 この調査結果の用語の意味は、次のとおりです。

(1) 年齢

平成14年9月30日現在による満年齢です。

(2) 就業状態

- ・有業者 …… ふだんの状態として、収入を目的とした仕事を持っており、10月1日以降も、仕事を続けていくことになっている者及び仕事は持っているが、現在は休んでいる者をいいます。ただし、家族従業者は、収入を得ていなくても、ふだんの状態として仕事をしていれば有業者となります。
- ・無業者 …… ふだん収入を得ることを目的として仕事をしていない者、すなわち、ふだんまったく仕事をしていない者及び臨時的にしか仕事をしていない者です。

(3) 従業上の地位、雇用形態

- ・パート、アルバイト 就業日数や時間に関係なく、勤め先の呼称で分類します。

(4) 産業

産業は就業者が実際に働いていた事業所の事業の種類によって決めました（ただし、労働者派遣法に基づく人材派遣企業からの派遣社員は派遣先の事業所の事業の種類）。産業分類は、日本標準産業分類（平成14年3月改訂）に基づき、就業構造基本調査に適合するように集約して編集しました。

[第1次産業] …… 農林業、漁業

[第2次産業] …… 鉱業、建設業、製造業

[第3次産業] …… 上記以外の産業

(5) 就業希望

就業希望者とは何か収入になる仕事をしたいと思っている無業者をいい、就業希望者が実際に仕事を探したり、準備したりしているかどうかによって、求職者と非求職者とに区別しました。

(6) 就業異動

転職者とは、1年前の勤め先と現在の勤め先が異なる者をいい、離職者とは、1年前には仕事をしていたが、その仕事をやめて、現在は仕事をしていない者をいいます。

2 統計表中の記号の用法

「 」 …… マイナス

「 - 」 …… 計数が0の場合

「0.0」 …… 計数が0ではないが、表示する値に達しない場合

3 数値については、単位未満を四捨五入しており、また、総数に分類不能・不詳等の数値を含んでいるため、総数（計）が内訳を合算した数と合わないことがあります。

1 結果の要約

1 男子の有業率は75.4%で前回の平成9年調査に続き 全国一高い

有業率は、男子が75.4%、女子が51.0%で、平成9年に比べ4.5ポイント、2.4ポイントそれぞれ低下している。

2 女子の高年齢層の有業率が全国平均より高い

女子のすべての高年齢層において有業率が全国平均を上回っており、特に60～64歳では4.3ポイントも上回っている。

3 第2次産業への就業割合が全国平均より高い

第2次産業への就業割合は、36.7%で、全国平均より8.5ポイント上回っている。

4 女子はパート、アルバイトの割合が全国平均より高い

女子の雇用者のうち、パートが35.7%、アルバイトが9.8%を占め、パート・アルバイト率は全国第3位となっている。

2 結果の概要

(1) 有業者

有業率は男女とも低下

平成14年10月1日現在の15歳以上人口603万2千人のうち、有業者数は380万8千人で、5年前の平成9年と比較すると6万9千人の減少となっています。

男女別にみると、男子が226万1千人で、5万5千人の減少、女子は154万8千人で、1万4千人の減少となっています。

15歳以上人口に占める有業者の割合（有業率）は63.1%で調査開始以来最低の割合となっています。男女別にみると、男子が75.4%、女子が51.0%となっています。

有業率を平成9年と比較すると男子が4.5ポイント、女子が2.4ポイントそれぞれ低下しています。

また、全国平均と比較すると、男子が3.4ポイント、女子が3.1ポイント上回っており、都道府県のなかでは第3位となっています。（図1、表1、付表第1表）

図1 男女別有業率の推移(昭和31年～平成14年)

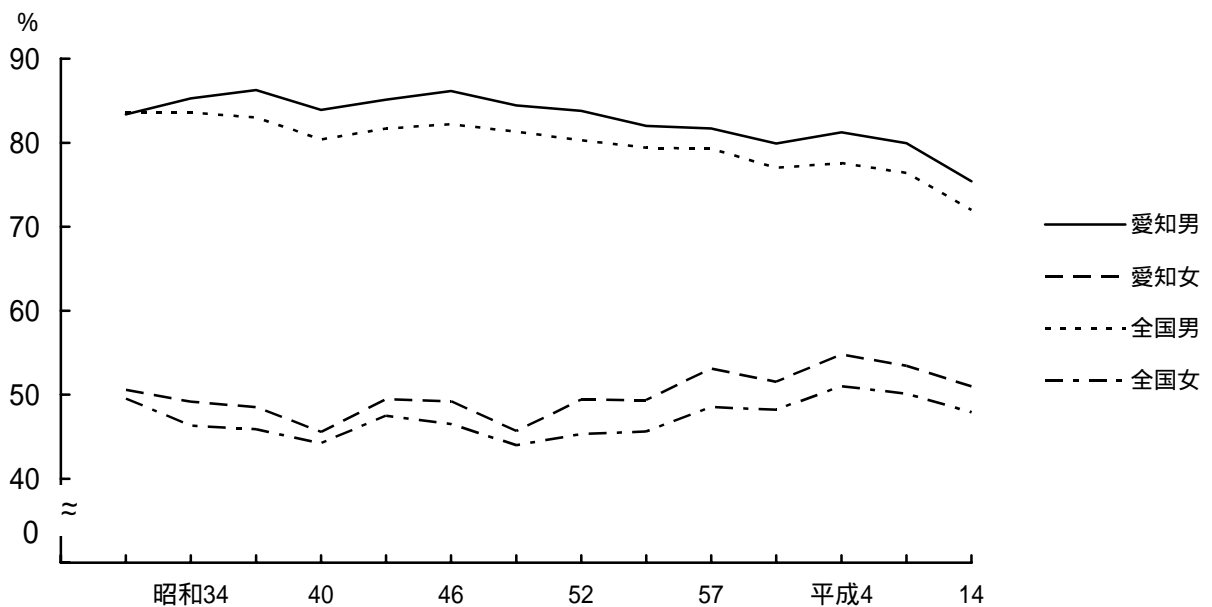


表1 男女別有業者数及び有業率(昭和31年～平成14年)

単位：千人 %

区分	男			女			計		
	15歳以上人口	有業者	有業率	15歳以上人口	有業者	有業率	15歳以上人口	有業者	有業率
昭和31年	2,660	1,758	66.1	1,258	1,049	83.4	1,402	709	50.6
34	2,893	1,920	66.4	1,378	1,175	85.3	1,515	745	49.2
37	3,277	2,193	66.9	1,596	1,377	86.3	1,680	815	48.5
40	3,706	2,388	64.4	1,825	1,531	83.9	1,882	857	45.5
43	3,892	2,608	67.0	1,917	1,632	85.1	1,975	977	49.5
46	4,141	2,798	67.6	2,059	1,774	86.2	2,082	1,024	49.2
49	4,344	2,818	64.9	2,152	1,817	84.4	2,193	1,001	45.6
52	4,452	2,959	66.5	2,209	1,851	83.8	2,243	1,108	49.4
54	4,562	2,992	65.6	2,267	1,859	82.0	2,295	1,133	49.4
57	4,780	3,215	67.3	2,370	1,936	81.7	2,410	1,279	53.1
62	5,179	3,400	65.6	2,575	2,058	79.9	2,604	1,342	51.5
平成4年	5,578	3,792	68.0	2,785	2,263	81.3	2,793	1,529	54.7
9	5,820	3,877	66.6	2,897	2,316	79.9	2,923	1,562	53.4
14	6,032	3,808	63.1	2,999	2,261	75.4	3,034	1,548	51.0
全国	109,175	65,009	59.5	52,826	38,034	72.0	56,348	26,975	47.9

(2) 男子の就業状況

男子の有業率はすべての年齢階層において低下しているものの全国一高い

15歳以上の男子有業者は226万1千人で、有業率は75.4%となっています。

有業率を年齢別にみると、35～39歳が95.7%と最も高く、次いで、50～54歳が95.5%、40～44歳が95.1%、45～49歳が94.9%、30～34歳が93.8%、25～29歳が92.9%、55～59歳が92.0%と20歳代後半から50歳代まで各年齢階層とも90%を越える有業率となっています。

平成9年と比較すると、すべての年齢階層において低下しており、特に65歳以上では10.3ポイントと大幅な低下となっています。

有業率を全国平均と比較すると、総数では3.4ポイント上回っており都道府県のなかでは、第1位となっています(図2、表2、付表第1表)

図2 男子の年齢階層別有業率

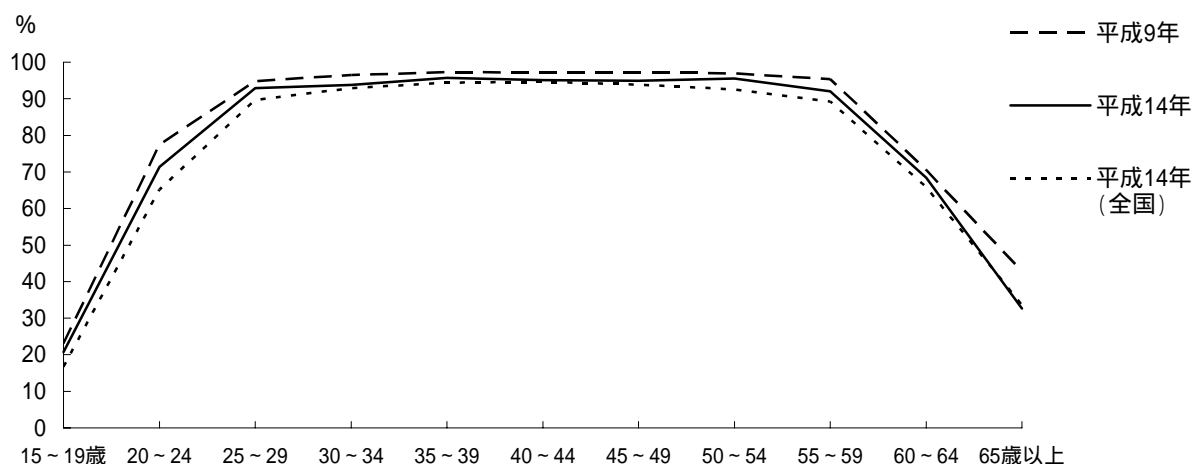


表2 男子の年齢階層別有業者数と有業率

単位:千人、%

年齢	平成9年			平成14年			平成14年(全国)		
	人口	有業者数	有業率	人口	有業者数	有業率	人口	有業者数	有業率
総数	2,897	2,316	79.9	2,999	2,261	75.4	52,826	38,034	72.0
15～19歳	222	51	23.0	203	42	20.7	3,672	613	16.7
20～24	301	233	77.4	245	175	71.4	4,066	2,652	65.2
25～29	307	291	94.8	297	276	92.9	4,756	4,264	89.7
30～34	257	248	96.5	306	287	93.8	4,775	4,437	92.9
35～39	223	217	97.3	256	245	95.7	4,150	3,918	94.4
40～44	218	212	97.2	223	212	95.1	3,911	3,705	94.7
45～49	293	285	97.3	217	206	94.9	4,077	3,827	93.9
50～54	256	248	96.9	288	275	95.5	5,277	4,889	92.6
55～59	238	227	95.4	249	229	92.0	4,259	3,798	89.2
60～64	200	141	70.5	228	156	68.4	3,928	2,586	65.8
65歳以上	380	163	42.9	487	159	32.6	9,955	3,344	33.6

(3) 女子の就業状況

女子の有業率は低下したものの20歳代後半から40歳代前半で上昇

15歳以上の女子有業者は154万8千人で、有業率は51.0%と半数を超えています。

有業率を年齢別にみると、40～44歳が72.2%と最も高く、次いで、45～49歳が71.4%、20～24歳が70.0%、50～54歳が69.7%、25～29歳が66.1%、55～59歳が64.5%、35～39歳が61.5%となっており、20歳代前半と40歳代を頂点とするM字型カーブを描いています。

平成9年と比較すると、最も上昇したのは25～29歳の3.9ポイント、最も低下したのは20～24歳及び45～49歳の3.9ポイントとなっています。

有業率を全国平均と比較すると、総数では3.1ポイント上回っており都道府県のなかでは第7位となっています。(図3、表3、付表第1表)

図3 女子の年齢階層別有業率

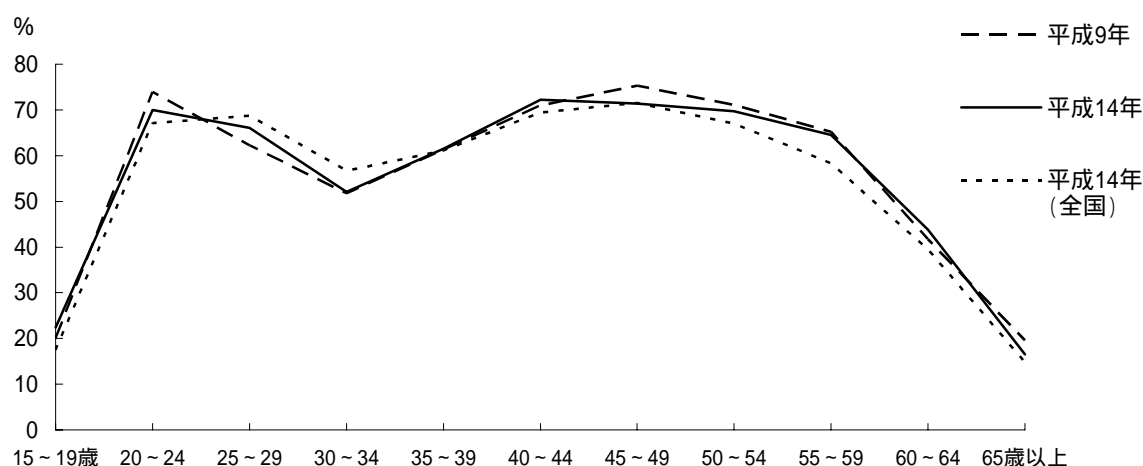


表3 女子の年齢階層別有業者数と有業率

単位:千人、%

年齢	平成9年			平成14年			平成14年(全国)		
	人口	有業者数	有業率	人口	有業者数	有業率	人口	有業者数	有業率
総数	2,923	1,562	53.4	3,034	1,548	51.0	56,348	26,975	47.9
15～19歳	210	42	20.0	192	43	22.4	3,504	608	17.4
20～24	284	210	73.9	227	159	70.0	3,908	2,621	67.1
25～29	286	178	62.2	280	185	66.1	4,643	3,192	68.7
30～34	238	123	51.7	288	150	52.1	4,698	2,666	56.7
35～39	212	130	61.3	239	147	61.5	4,099	2,503	61.1
40～44	210	149	71.0	212	153	72.2	3,876	2,690	69.4
45～49	291	219	75.3	210	150	71.4	4,064	2,906	71.5
50～54	249	177	71.1	287	200	69.7	5,321	3,563	67.0
55～59	230	150	65.2	245	158	64.5	4,394	2,561	58.3
60～64	199	83	41.7	226	99	43.8	4,171	1,648	39.5
65歳以上	514	101	19.6	629	104	16.5	13,671	2,017	14.8

(4) 高年齢階層の就業状況

女子のすべての高年齢階層で有業率が全国を上回る

60歳以上の高年齢階層についての有業率をみると、60～64歳では、男子68.4%、女子43.8%、65～69歳では男子47.1%、女子27.3%、70～74歳では、男子31.2%、女子17.9%、75歳以上では、男子17.3%、女子8.6%となっています。

平成9年と比較すると、上昇した年齢階層は、女子の60～64歳の2.1ポイントのみであり、あとは男女ともすべての年齢階層で低下しています。なかでも最も低下したのは、男子の70～74歳で13.1ポイント低下しています。

また全国平均と比較すると、男子では60～64歳が2.6ポイント上回っていますが、他の年齢階層では下回っています。女子ではすべての年齢階層において全国平均を上回っており、特に60～64歳では4.3ポイントも上回っています。(図4、表4)

図4 女子の年齢階層別有業率

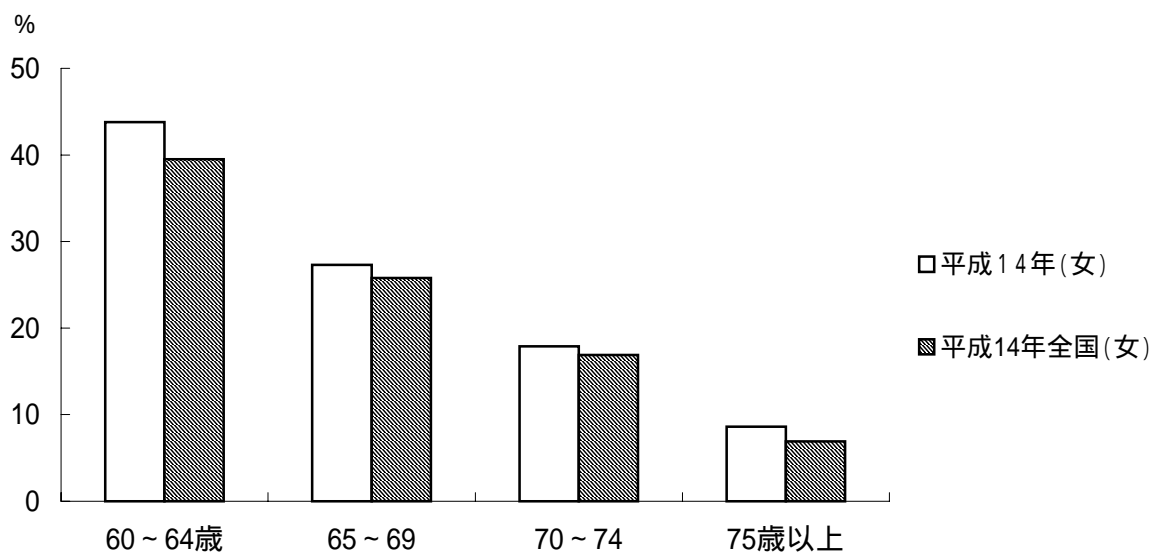


表4 高年齢層の年齢階層別有業者数と有業率

単位：千人、%

年齢	男子					女子				
	平成14年			平成9年 有業率	平成14年 有業率 (全国)	平成14年			平成9年 有業率	平成14年 有業率 (全国)
	人口	有業者	有業率			人口	有業者	有業率		
60～64歳	228	156	68.4	70.5	65.8	226	99	43.8	41.7	39.5
65～69	187	88	47.1	55.5	48.8	194	53	27.3	29.3	25.8
70～74	138	43	31.2	44.3	33.4	156	28	17.9	24.2	16.9
75歳以上	162	28	17.3	25.2	19.1	279	24	8.6	9.6	6.9

(5) 産業別有業者

第2次産業への就業割合が全国平均より高い

有業者を産業(3部門)別にみると、第1次産業が10万8千人(有業者の2.8%)、第2次産業が139万7千人(同36.7%)、第3次産業が226万1千人(同59.4%)となっており、構成比を平成9年と比較すると、第1次産業が0.8ポイントの低下、第2次産業が2.9ポイントの低下、第3次産業が3.1ポイントの上昇となっています。

男女別にみると、男子では第1次産業が5万6千人(有業者の2.5%)、第2次産業が101万5千人(同44.9%)、第3次産業が116万8千人(同51.7%)、女子では第1次産業が5万2千人(有業者の3.4%)、第2次産業が38万2千人(同24.7%)、第3次産業が109万3千人(同70.6%)となっています。

構成比を平成9年と比較すると、男子では第1次産業が0.5ポイントの低下、第2次産業が1.9ポイントの低下、第3次産業が2.0ポイントの上昇となっており、女子では第1次産業が1.0ポイントの低下、第2次産業が4.1ポイントの低下、第3次産業が4.4ポイントの上昇となっています。

また、全国平均と比較すると、第2次産業の割合が男子では10.1ポイント、女子では5.9ポイントそれぞれ上回っています。(表5、図5)

表5 産業別有業者数

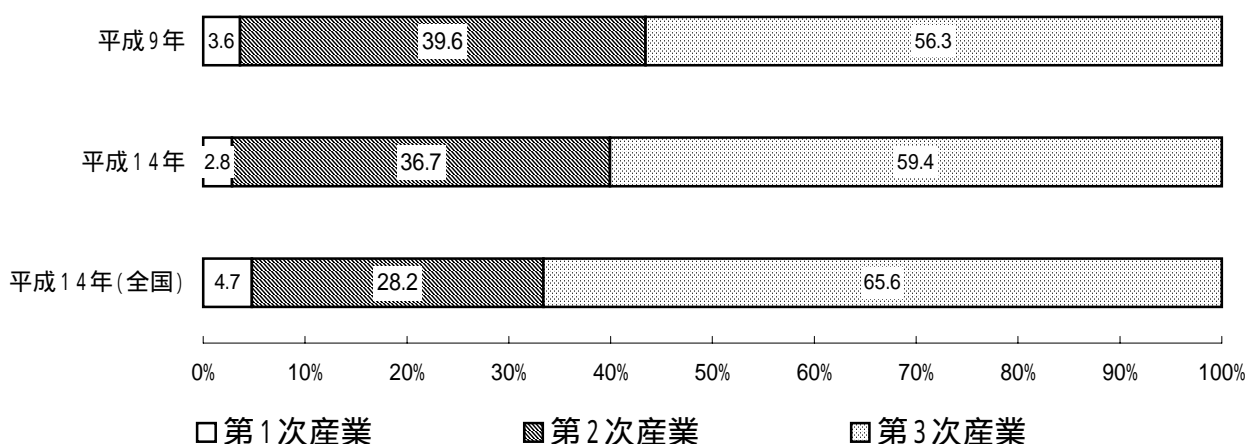
単位：千人

区分	平成9年			平成14年			平成14年(全国)		
	計	男	女	計	男	女	計	男	女
計	3,877	2,316	1,562	3,808	2,261	1,548	65,009	38,034	26,975
第1次産業	138	69	69	108	56	52	3,028	1,729	1,298
第2次産業	1,535	1,084	450	1,397	1,015	382	18,328	13,247	5,081
第3次産業	2,182	1,150	1,034	2,261	1,168	1,093	42,620	22,493	20,127

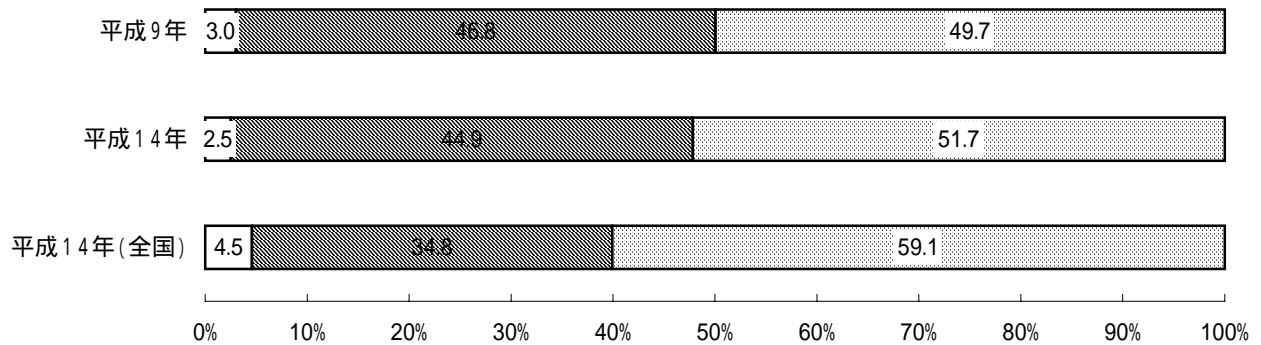
計には分類不能の産業も含む

図5 有業者の産業別割合

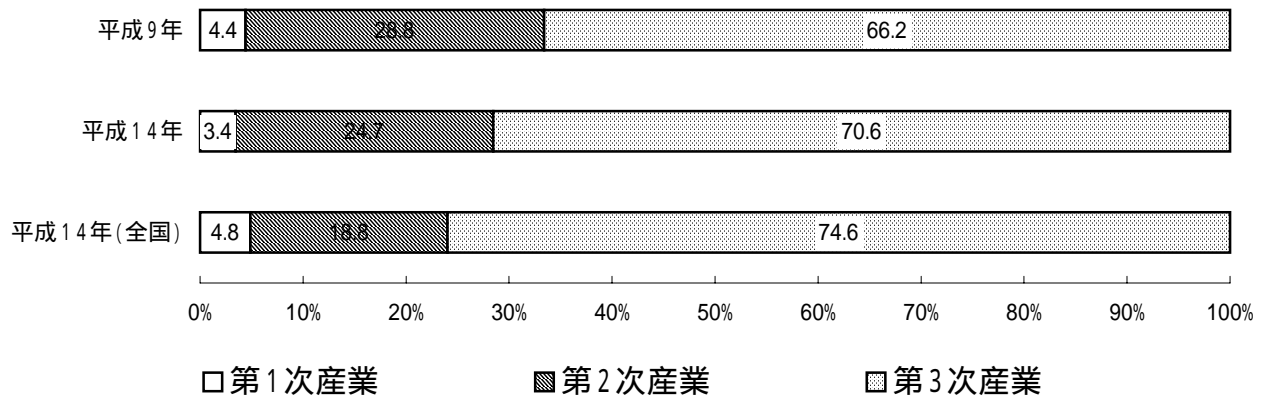
(総数)



(男)



(女)



(6) 雇用者の雇用形態

女子のパート・アルバイト率は全国第3位

雇用者を雇用形態別にみると、正規の職員・従業員が208万9千人(雇用者の64.2%)、パートが50万5千人(同15.5%)、アルバイトが24万7千人(同7.6%)となっています。

雇用者の雇用形態を男女別に構成比で見ると、男子では正規の職員・従業員が78.1%、女子が42.7%で、女子ではこの他にパートが35.7%、アルバイトが9.8%となっています。

雇用形態を平成9年と比較すると、男子では正規の職員・従業員が4.3ポイント低下、女子では正規の職員・従業員が7.2ポイントの低下、パートが1.3ポイント、アルバイトが1.1ポイントそれぞれ上昇しています。

また、全国平均と比較すると、男子では正規の職員・従業員が2.3ポイント高く、女子は正規の職員・従業員が2.3ポイント低く、パートが3.8ポイント、アルバイトが0.3ポイントそれぞれ上回っており、女子のパート・アルバイト率は、北海道、埼玉県に次いで第3位となっています。(図6、表6、付表第2表)

図6 雇用形態別雇用者の構成比

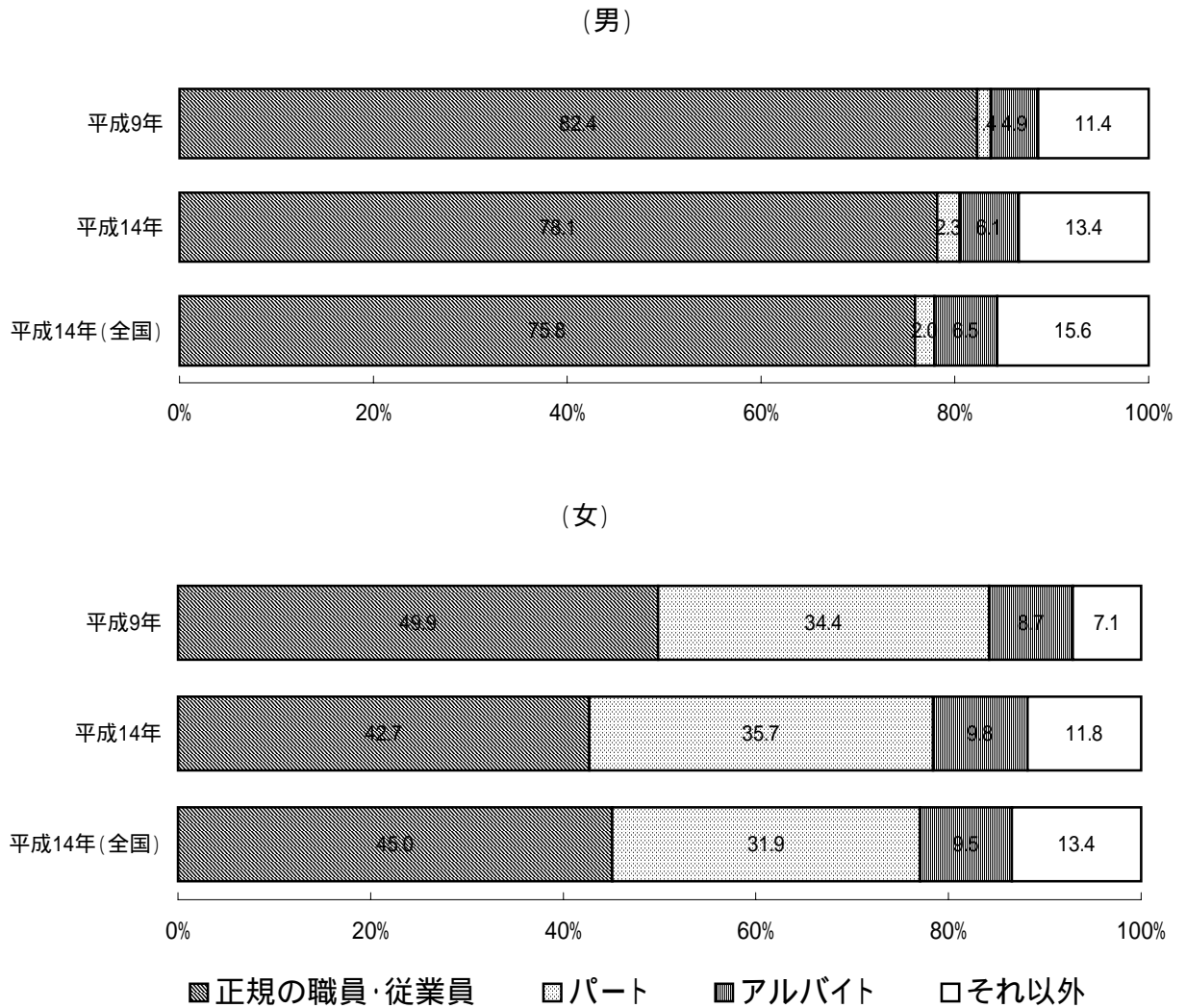


表6 雇用形態別雇用者数及び構成比

単位:千人、%

雇用者の雇用形態	愛知県						全国					
	計		男		女		計		男		女	
	実数	構成比	実数	構成比	実数	構成比	実数	構成比	実数	構成比	実数	構成比
平成9年 雇用者	3,224		1,990		1,234		54,997		33,130		21,867	
うち正規の職員・従業員	2,255	69.9	1,639	82.4	616	49.9	38,542	70.1	26,787	80.9	11,755	53.8
うちパート	451	14.0	27	1.4	424	34.4	6,998	12.7	436	1.3	6,562	30.0
うちアルバイト	204	6.3	97	4.9	107	8.7	3,344	6.1	1,652	5.0	1,692	7.7
それ以外	313	9.7	227	11.4	87	7.1	6,098	11.1	4,243	12.8	1,854	8.5
平成14年 雇用者	3,256		1,969		1,287		54,733		32,201		22,531	
うち正規の職員・従業員	2,089	64.2	1,538	78.1	550	42.7	34,557	63.1	24,412	75.8	10,145	45.0
うちパート	505	15.5	46	2.3	459	35.7	7,824	14.3	628	2.0	7,196	31.9
うちアルバイト	247	7.6	121	6.1	126	9.8	4,237	7.7	2,096	6.5	2,141	9.5
それ以外	414	12.7	263	13.4	152	11.8	8,040	14.7	5,013	15.6	3,027	13.4

(7) 転職希望者

若年層の約2割が転職を希望

有業者の転職希望意識の状況を見ると、有業者380万8千人のうち、他の仕事に変わりたい「転職希望者」は43万5千人となっており、転職希望率（転職を希望する者の有業者に対する割合）は11.4%となっています。

男女別にみると、男子の転職希望率は11.5%、女子の転職希望率は11.4%となっており、平成9年と比較すると男子は2.2ポイント上昇しているものの女子は0.3ポイント低下しています。

また、全国平均と比較すると、男子は0.2ポイント、女子は1.1ポイント下回っています。

年齢階層別にみると、転職希望率は若年層で高くなっており、15～24歳では男女とも約2割の者が転職を希望しており、年齢が高くなるにしたがって転職希望率は低下する傾向にあります。

また、男女別では25～34歳と55歳以上で男子のほうが高くなっています。

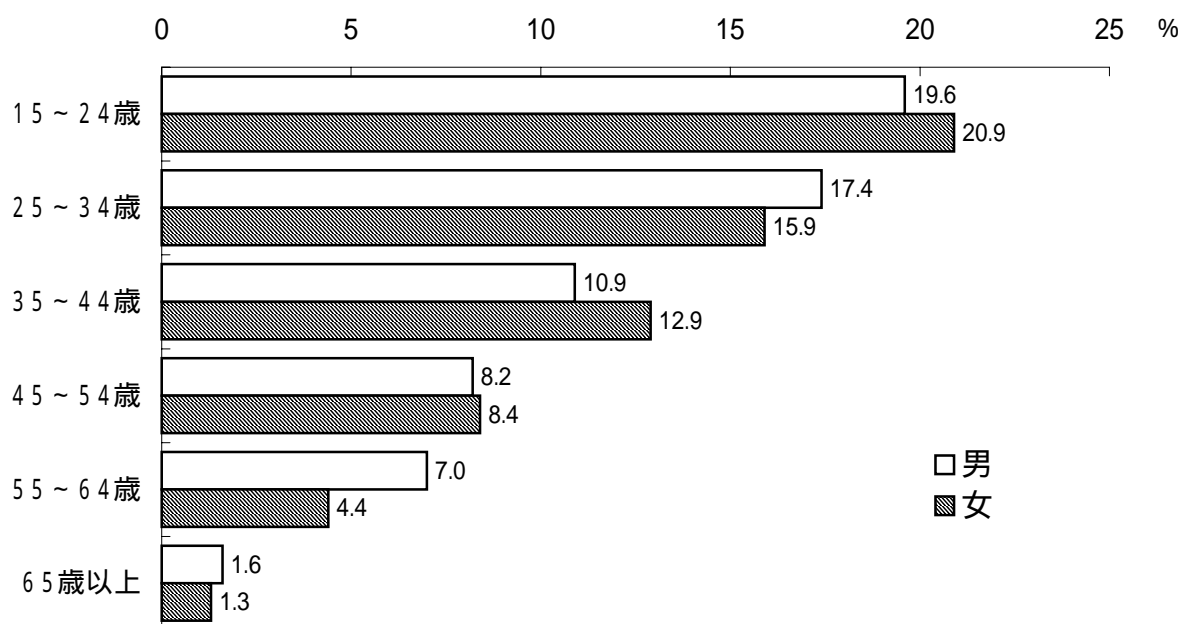
（表7、図7）

表7 有業者の転職希望者数及び転職希望率

単位：千人、%

区分	平成9年		平成14年		平成14年（全国）	
	転職希望者	転職希望率	転職希望者	転職希望率	転職希望者	転職希望率
総数	399	10.3	435	11.4	7,818	12.0
男	216	9.3	260	11.5	4,439	11.7
女	182	11.7	176	11.4	3,379	12.5

図7 男女、年齢別転職希望率



(8) 転職希望理由

「収入がすくない」が最も多い転職希望理由

男女、転職希望理由別に転職希望者の割合をみると、男女ともに「収入がすくない」(男子27.7%、女子27.7%)が最も多く、次いで男子は「時間的・肉体的に負担が大きい」(19.8%)、「事業不振や行き先不安」(18.1%)、女子は「時間的・肉体的に負担が大きい」(17.1%)、「一時的についた仕事だから」(14.4%)などとなっています。

これを平成9年と比較すると、最も増えているのは男女とも「収入がすくない」で、男子は4.6ポイント、女子は5.7ポイント上昇しています。逆に最も減っているのは男女とも「時間的・肉体的に負担が大きい」で、男子は3.3ポイント、女子は3.2ポイント低下しています。

また、全国と比較すると、男子では「収入がすくない」が2.4ポイント下回っており、女子では「時間的・肉体的に負担が大きい」が2.7ポイント下回っています。(図8、表8)

図8 転職希望理由別転職希望者の割合

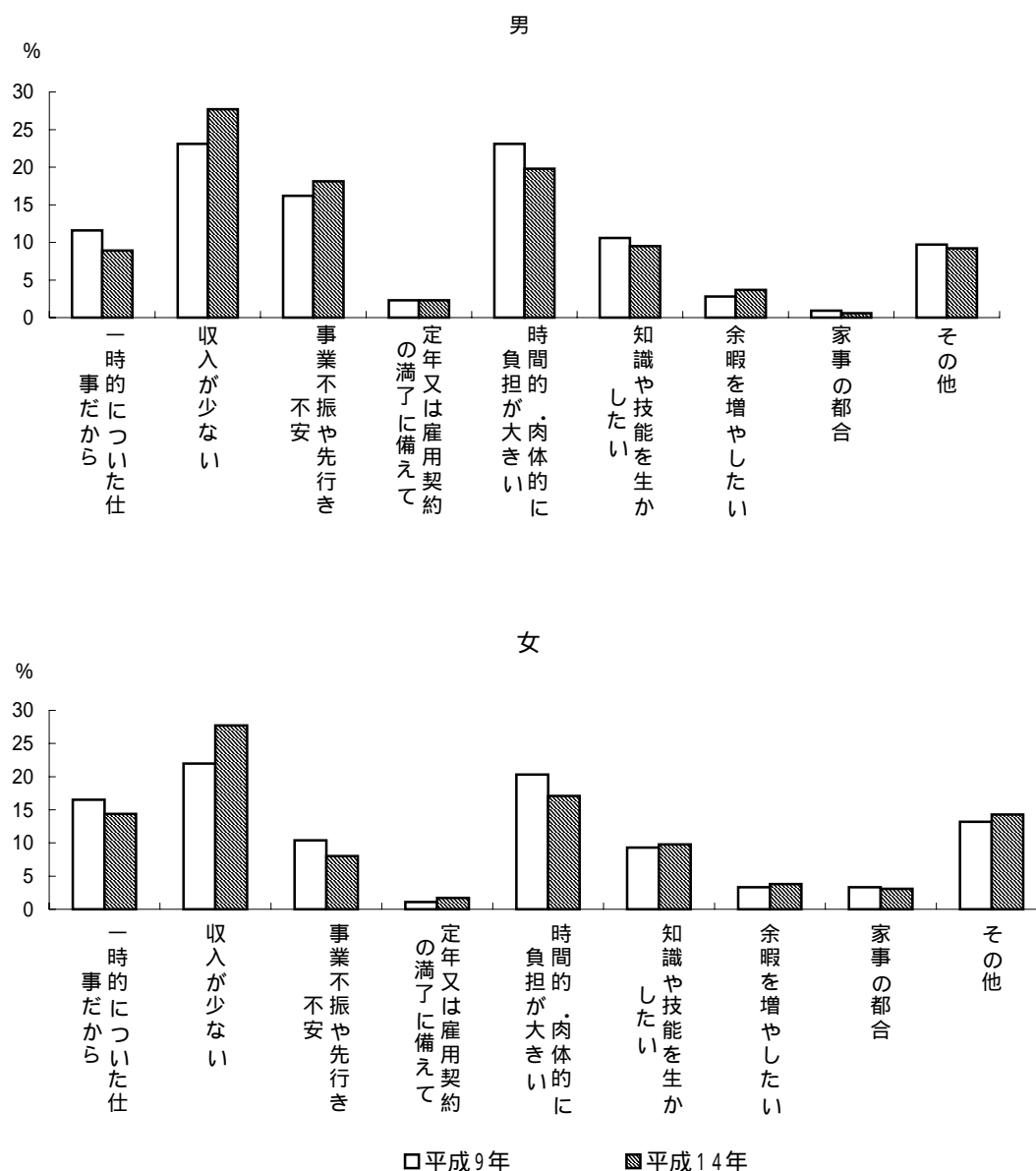


表8 転職希望理由別転職希望者の構成比

単位：％

区 分	平成9年			平成14年			平成14年(全国)		
	計	男	女	計	男	女	計	男	女
一時的についた仕事だから	13.8	11.6	16.5	11.1	8.9	14.4	11.3	10.4	12.6
収入が少ない	22.6	23.1	22.0	27.7	27.7	27.7	29.0	30.1	27.6
事業不振や先行き不安	13.5	16.2	10.4	14.0	18.1	8.0	12.4	15.9	7.8
定年又は雇用契約の満了に備えて	1.8	2.3	1.1	2.1	2.3	1.7	2.4	2.7	2.1
時間的・肉体的に負担が大きい	21.8	23.1	20.3	18.7	19.8	17.1	18.8	18.0	19.8
知識や技能を生かしたい	10.0	10.6	9.3	9.7	9.5	9.8	10.7	10.3	11.2
余暇を増やしたい	3.0	2.8	3.3	3.7	3.7	3.8	3.6	3.7	3.4
家事の都合	2.0	0.9	3.3	1.6	0.6	3.1	1.5	0.6	2.7
その他	11.3	9.7	13.2	11.3	9.2	14.3	10.2	8.3	12.7

* 「事業不振や先行き不安」は平成9年調査までは、「将来性がないから」で調査した。

(9) 転職者及び離職者

男女とも離職率上昇

平成14年の転職者は18万7千人で、転職率(転職者の1年前の有業者に占める割合)は5.0%、離職者は23万5千人で離職率(離職者の1年前の有業者に占める割合)は6.2%となっています。

男女別にみると、男子の転職者は9万6千人で転職率は4.3%、離職者は9万3千人で離職率は4.2%、女子の転職者は9万1千人で転職率は5.9%、離職者は14万2千人で離職率は9.2%となっています。

これを平成9年と比較すると、男子の転職率は変わらないものの、他はすべて上昇しています。

また、全国平均と比較すると、女子の離職率のみが0.6ポイント高くなっていますが、他はすべて全国平均を下回っています。(図9、表9)

図9 転職率及び離職率

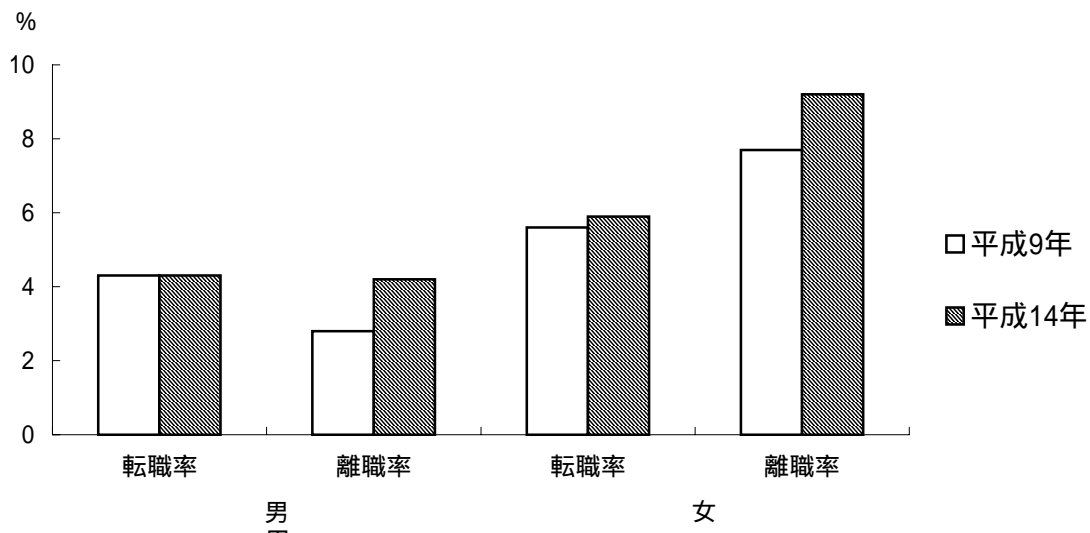


表9 転職者及び離職者

区 分	愛 知 県			全 国		
	計	男	女	計	男	女
平成9年						
有業者(1年前)	3,778	2,265	1,513	65,769	38,887	26,882
転職者	181	97	84	2,911	1,494	1,417
転職率	4.8	4.3	5.6	4.4	3.8	5.3
離職者	181	64	117	3,379	1,273	2,106
離職率	4.8	2.8	7.7	5.1	3.3	7.8
平成14年						
有業者(1年前)	3,767	2,229	1,539	63,792	37,432	26,361
転職者	187	96	91	3,327	1,656	1,671
転職率	5.0	4.3	5.9	5.2	4.4	6.3
離職者	235	93	142	4,051	1,775	2,276
離職率	6.2	4.2	9.2	6.4	4.7	8.6

(10) 離職理由

「労働条件が悪かった」を理由に離職する者が全国よりやや高い

15歳以上人口のうち、転職就業者(前職がある有業者)及び離職非就業者(前職がある無業者)の前職の離職理由の割合を全国と比較すると、「労働条件が悪かった」が1.3ポイント、「結婚のため」が0.8ポイント高く、「病気・高齢のため」が1.3ポイント、「会社倒産・事業所閉鎖のため」が1.0ポイント低くなっています。

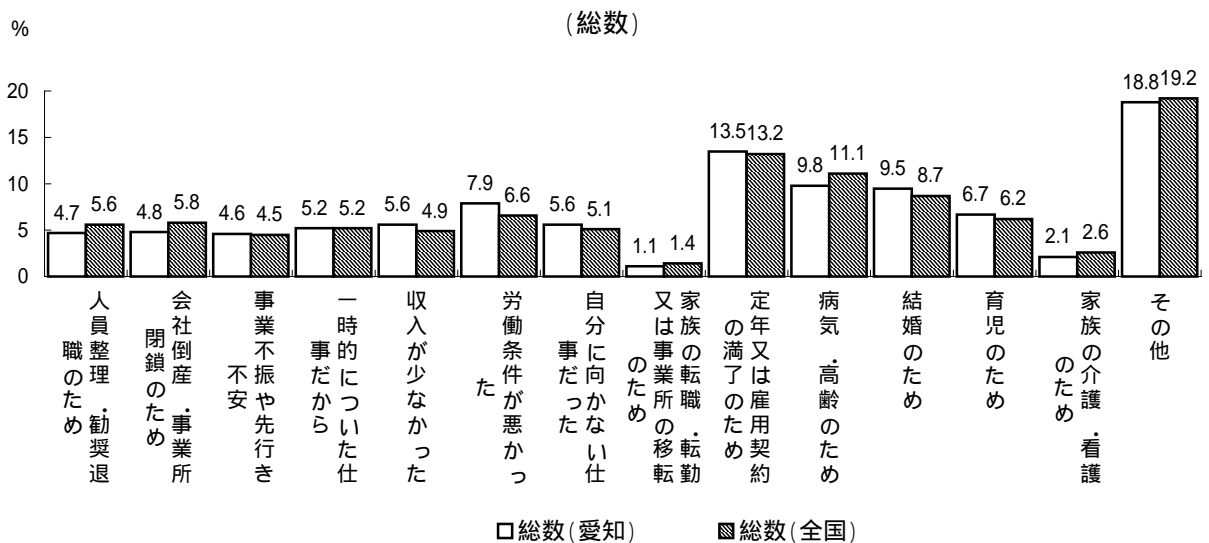
男女別にみると、男子では「労働条件が悪かった」が2.1ポイント、「定年又は雇用契約の満了のため」が1.2ポイント高く、「病気・高齢のため」が1.7ポイント、「会社倒産・事業所閉鎖のため」が1.1ポイント低くなっています。

女子では、「結婚のため」が1.2ポイント、「育児のため」が0.8ポイント高く、「人員整理・勧奨退職のため」及び「病気・高齢のため」が0.9ポイント低くなっています。

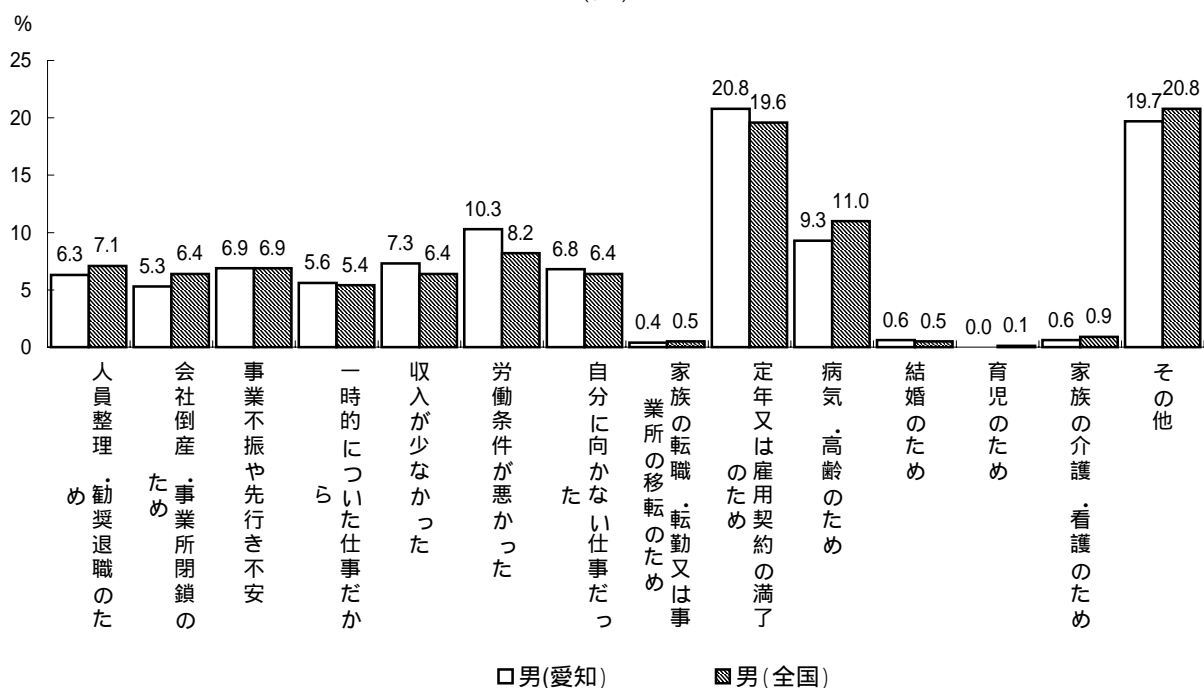
男女とも、「労働条件が悪かった」の割合が全国よりやや高く、「人員整理・勧奨退職のため」・「会社倒産・事業所閉鎖のため」の割合が全国よりやや低い傾向にあります。

(図10、付表第3表)

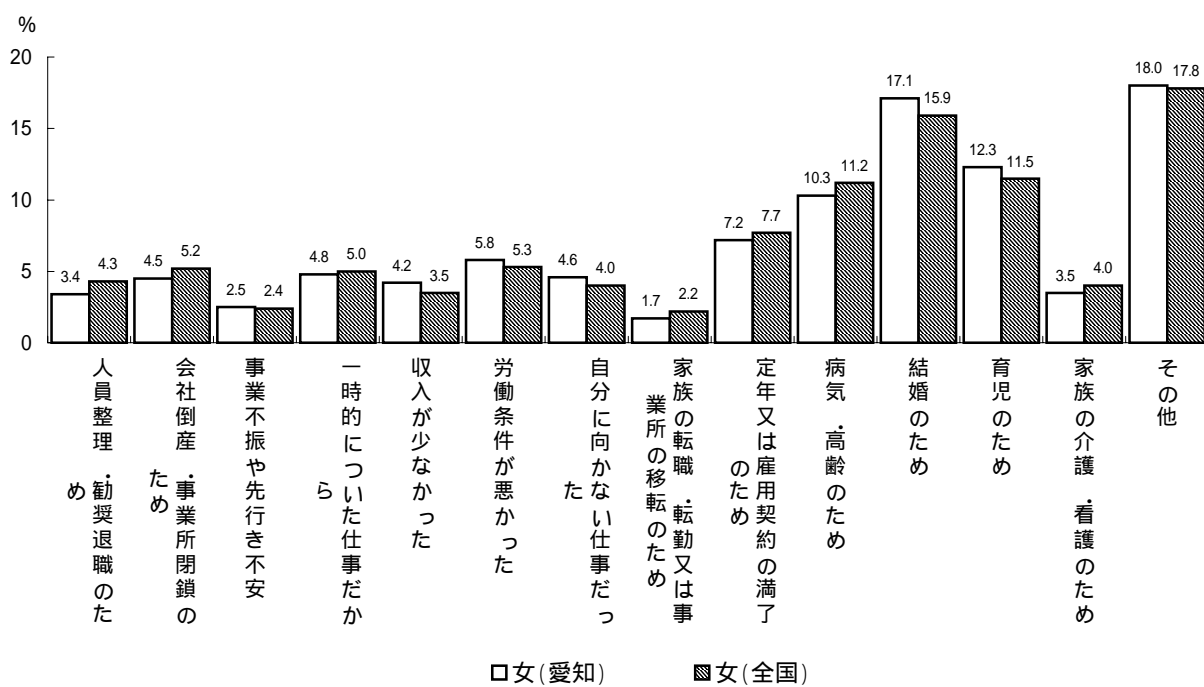
図10 転職就業者及び離職非就業者の離職理由の割合



(男)



(女)



(11) 就業可能求職者

就業可能求職率は男女とも上昇

15歳以上人口のうち、無業者数は222万4千人で、36.9%を占めています。男女別にみると、男子が73万8千人、女子が148万6千人で15歳以上人口に占める割合はそれぞれ24.6%、49.0%となっています。

求職者のうち、就業希望時期が「すぐつくつもり」の者(就業可能求職者)は20万2千人で無業者に占める割合は9.1%となっています。就業可能求職者を男女別に見ると、男子が8万7千人(同11.8%)、女子が11万5千人(同7.7%)となっており、平成9年と比べると男子が0.4ポイント、女子が1.4ポイントそれぞれ上昇しています。

無業者に占める就業可能求職者の割合を、全国平均と比べると、男子が0.9ポイント低く、女子が0.7ポイント高くなっています。(図11、表11)

図11 無業者に占める就業可能求職者の割合

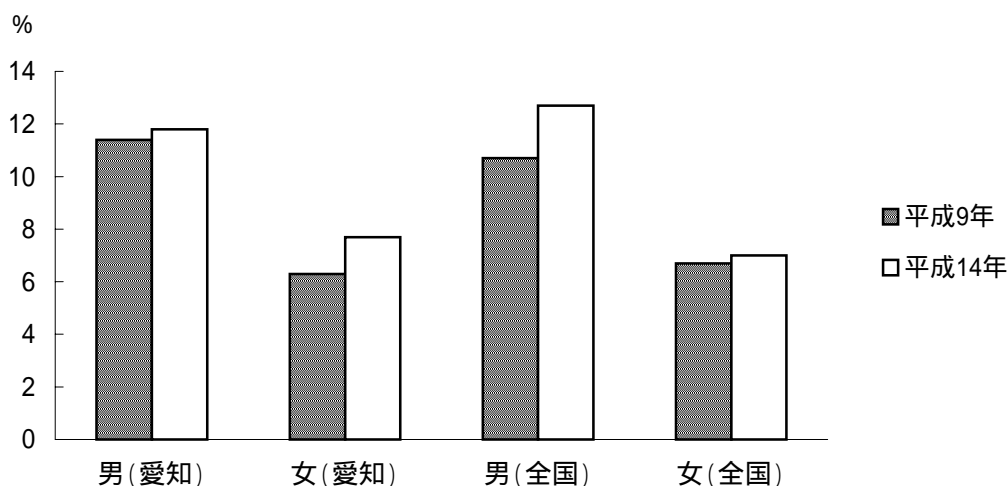


表11 無業者に占める就業希望者数及び就業可能求職者数

単位：千人、%

区 分	愛 知 県			全 国		
	計	男	女	計	男	女
無 業 者	2,224	738	1,486	44,165	14,792	29,373
15歳以上人口に占める 無業者の割合	36.9	24.6	49.0	40.5	28.0	52.1
就 業 希 望 者	643	216	427	12,590	4,436	8,155
求 職 者	306	122	184	5,952	2,578	3,374
就業可能求職者	202	87	115	3,949	1,883	2,067
無業者に占める 就業可能求職者の割合	9.1	11.8	7.7	8.9	12.7	7.0
無業者に占める就業可能 求職者の割合(平成9年)	7.8	11.4	6.3	8.0	10.7	6.7

(12) 求職者の求職期間

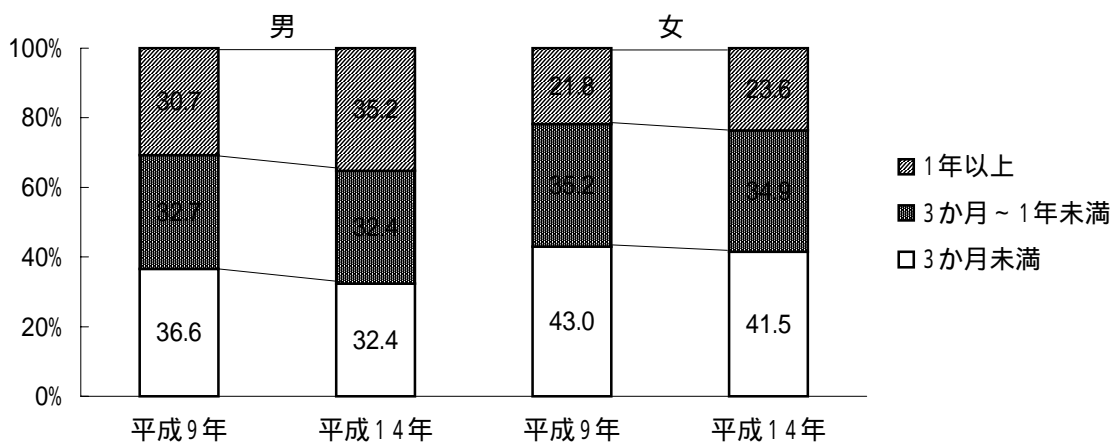
求職期間は長期化の傾向

求職者の求職期間は、男子では1年以上の者の割合が35.2%、3か月～1年未満の者の割合が32.4%、3か月未満の者の割合が32.4%となっています。女子では1年以上の者の割合が23.6%、3か月～1年未満の者の割合が34.9%、3か月未満の者の割合が41.5%となっています。

平成9年と比較すると、1年以上の者の割合が男子では4.5ポイント、女子では1.8ポイント上昇し、3か月未満の者の割合が男子では4.2ポイント、女子では1.5ポイント低下しています。

平成9年と比較して、男女とも3か月未満の者の割合が低下し、1年以上の長期求職者の割合が上昇しています。(図12)

図12 男女、求職期間別求職者の割合



3 統計表

第 1 表 男女，就業状態，就業希望意識・就業希望の有無，求職活動の有無，

愛知県

	年齢	総 数		15～19歳	20～24	25～29	30～34
			平均年齢				
男女							
就業状態							
就業希望意識							
就業希望の有無							
求職活動の有無							
総数	(1)	6,032,300	45.9	394,800	472,100	576,700	593,900
有業者	(2)	3,808,400	42.8	84,200	334,400	460,100	437,700
仕事が主な者	(3)	3,101,600	42.6	34,900	277,600	425,500	376,900
仕事は従な者	(4)	706,100	44.0	49,000	56,800	34,500	60,800
家事が主な者	(5)	574,400	47.7	1,200	4,700	29,500	57,900
通学が主な者	(6)	97,500	20.1	45,200	47,900	2,400	1,300
家事・通学以外が主な者	(7)	34,200	49.1	2,600	4,200	2,600	1,600
(就業希望意識)							
継続就業希望者	(8)	3,060,400	43.8	56,000	234,100	341,800	328,000
追加就業希望者	(9)	179,900	35.2	11,000	26,800	26,900	31,500
転職希望者	(10)	435,200	35.9	15,900	68,700	81,600	69,300
就業休止希望者	(11)	115,900	54.2	800	3,700	7,400	7,400
無業者	(12)	2,223,900	51.2	310,600	137,700	116,600	156,200
家事をしている者	(13)	1,039,000	52.8	3,400	20,400	80,300	128,300
通学している者	(14)	394,200	18.2	293,100	89,500	7,100	3,000
その他	(15)	790,200	65.4	14,100	27,700	29,200	24,900
(就業希望の有無・求職活動の有無)							
就業希望者	(16)	643,200	41.8	50,400	57,700	74,100	92,100
求職者	(17)	305,800	40.1	26,700	37,700	36,600	37,400
非求職者	(18)	337,300	43.4	23,800	20,000	37,500	54,700
非就業希望者	(19)	1,575,000	54.9	259,700	79,600	42,100	64,100
男	(20)	2,998,600	44.9	202,500	244,700	297,000	306,300
有業者	(21)	2,260,900	42.9	41,500	175,400	275,500	287,300
仕事が主な者	(22)	2,182,000	43.3	20,200	145,600	272,300	285,000
仕事は従な者	(23)	78,500	33.3	21,300	29,800	3,300	2,300
家事が主な者	(24)	13,900	59.8	200	200	200	1,500
通学が主な者	(25)	49,900	20.2	20,200	27,400	1,600	400
家事・通学以外が主な者	(26)	14,700	52.8	900	2,200	1,400	400
(就業希望意識)							
継続就業希望者	(27)	1,839,700	43.8	29,800	120,800	206,900	220,400
追加就業希望者	(28)	96,900	36.1	4,800	15,300	12,600	17,800
転職希望者	(29)	259,700	36.5	6,400	36,200	52,200	45,600
就業休止希望者	(30)	52,700	55.9	500	2,100	2,100	2,500
無業者	(31)	737,700	50.7	160,900	69,300	21,400	19,100
家事をしている者	(32)	37,100	66.0	200	700	800	400
通学している者	(33)	209,900	18.3	151,900	51,300	4,100	1,600
その他	(34)	490,200	63.4	8,800	17,300	16,500	17,000
(就業希望の有無・求職活動の有無)							
就業希望者	(35)	216,300	45.5	24,400	29,700	16,200	13,900
求職者	(36)	121,600	41.7	13,400	19,700	11,900	10,500
非求職者	(37)	94,600	50.4	11,000	10,000	4,300	3,400
非就業希望者	(38)	518,400	52.8	136,300	39,400	5,000	5,100
女	(39)	3,033,700	46.9	192,300	227,400	279,700	287,500
有業者	(40)	1,547,500	42.6	42,700	159,000	184,600	150,400
仕事が主な者	(41)	919,600	40.8	14,800	131,900	153,200	91,900
仕事は従な者	(42)	627,600	45.3	27,700	27,000	31,300	58,500
家事が主な者	(43)	560,500	47.4	900	4,500	29,300	56,400
通学が主な者	(44)	47,600	20.0	25,000	20,500	800	800
家事・通学以外が主な者	(45)	19,500	46.3	1,800	2,000	1,200	1,300
(就業希望意識)							
継続就業希望者	(46)	1,220,700	43.8	26,200	113,300	135,000	107,600
追加就業希望者	(47)	83,000	34.2	6,200	11,500	14,300	13,700
転職希望者	(48)	175,600	35.1	9,500	32,600	29,400	23,700
就業休止希望者	(49)	63,200	52.8	300	1,600	5,300	4,900
無業者	(50)	1,486,100	51.4	149,600	68,400	95,100	137,100
家事をしている者	(51)	1,001,900	52.3	3,200	19,800	79,500	127,800
通学している者	(52)	184,300	18.0	141,100	38,200	3,000	1,400
その他	(53)	299,900	68.8	5,300	10,400	12,600	7,900
(就業希望の有無・求職活動の有無)							
就業希望者	(54)	426,900	40.0	26,000	28,000	57,900	78,200
求職者	(55)	184,200	39.0	13,200	18,000	24,700	26,900
非求職者	(56)	242,700	40.7	12,800	10,000	33,200	51,300
非就業希望者	(57)	1,056,600	56.0	123,400	40,100	37,200	59,000

年齡別15歲以上人口

35 ~ 39	40 ~ 44	45 ~ 49	50 ~ 54	55 ~ 59	60 ~ 64	65 ~ 69	70 ~ 74	75歲以上	
494,500	434,800	426,400	575,400	494,000	453,700	380,200	294,500	441,300	(1)
391,300	364,800	356,500	474,800	386,500	255,600	140,700	70,300	51,500	(2)
314,300	285,000	284,900	382,800	319,200	202,700	111,700	51,200	35,000	(3)
77,000	79,900	71,300	92,100	67,300	52,800	29,100	19,000	16,500	(4)
74,800	77,600	70,300	90,100	64,700	49,100	26,200	15,000	13,200	(5)
200	500	-	-	-	-	-	-	-	(6)
2,000	1,700	1,000	1,900	2,600	3,700	2,800	4,000	3,300	(7)
311,800	298,400	304,400	408,600	337,400	214,900	121,200	59,400	44,500	(8)
24,500	20,700	13,700	11,100	7,900	4,200	1,100	300	200	(9)
49,400	39,200	31,400	37,400	25,200	13,300	2,900	500	500	(10)
4,800	5,300	5,900	14,600	13,100	22,000	14,900	9,700	6,200	(11)
103,200	70,000	69,900	100,600	107,500	198,100	239,500	224,200	389,700	(12)
86,800	55,800	56,300	84,100	80,100	116,500	121,400	95,200	110,300	(13)
500	-	200	100	700	-	-	-	-	(14)
15,900	14,200	13,400	16,100	26,800	81,600	117,800	129,000	279,500	(15)
67,400	40,900	34,500	41,000	41,500	64,400	47,700	20,600	10,800	(16)
29,900	21,200	17,900	19,700	26,100	31,000	15,000	4,800	1,800	(17)
37,500	19,700	16,600	21,300	15,500	33,400	32,500	15,800	9,000	(18)
35,800	29,100	35,400	59,400	65,800	133,700	191,600	203,100	375,600	(19)
255,800	223,000	216,800	288,100	249,100	228,100	186,600	138,300	162,400	(20)
244,600	212,300	206,100	274,900	228,500	156,100	88,100	42,500	28,000	(21)
243,700	212,200	205,000	274,700	228,000	149,600	82,900	38,800	24,000	(22)
900	200	900	200	500	6,400	5,300	3,600	4,000	(23)
100	-	900	-	500	3,900	2,800	1,700	1,800	(24)
200	-	-	-	-	-	-	-	-	(25)
500	200	-	200	-	2,500	2,400	1,900	2,100	(26)
201,000	177,700	177,700	239,200	198,400	131,300	75,200	35,900	25,500	(27)
12,300	10,100	8,100	6,600	4,900	2,700	1,100	300	200	(28)
28,600	21,400	18,200	21,400	16,800	10,200	2,100	500	-	(29)
2,300	2,100	1,800	5,500	5,700	11,500	9,000	5,500	2,100	(30)
11,300	10,600	10,700	13,200	20,600	71,900	98,400	95,800	134,500	(31)
800	200	1,000	600	1,300	6,900	7,800	8,800	7,700	(32)
300	-	200	100	300	-	-	-	-	(33)
10,200	10,400	9,400	12,300	19,000	65,000	90,400	87,000	126,800	(34)
8,300	7,200	7,900	10,000	15,800	36,500	27,900	11,900	6,600	(35)
6,400	5,100	3,400	7,000	11,600	19,600	9,200	1,900	1,800	(36)
1,900	2,100	4,500	3,100	4,200	16,900	18,600	10,000	4,800	(37)
2,900	3,500	2,700	3,200	4,800	35,400	70,200	83,800	126,000	(38)
238,700	211,800	209,600	287,300	244,900	225,600	193,700	156,200	278,800	(39)
146,700	152,500	150,300	200,000	158,000	99,400	52,600	27,800	23,600	(40)
70,600	72,800	79,900	108,100	91,200	53,100	28,800	12,400	11,000	(41)
76,100	79,700	70,400	91,900	66,800	46,400	23,800	15,400	12,500	(42)
74,700	77,600	69,400	90,100	64,200	45,200	23,400	13,300	11,300	(43)
-	500	-	-	-	-	-	-	-	(44)
1,400	1,600	1,000	1,800	2,600	1,200	400	2,100	1,200	(45)
110,800	120,700	126,700	169,400	139,000	83,600	46,000	23,600	19,000	(46)
12,200	10,500	5,600	4,500	3,000	1,500	-	-	-	(47)
20,700	17,800	13,300	16,000	8,300	3,100	800	-	500	(48)
2,500	3,200	4,100	9,100	7,400	10,500	5,900	4,200	4,100	(49)
92,000	59,400	59,300	87,300	87,000	126,200	141,100	128,400	255,300	(50)
86,100	55,600	55,300	83,500	78,800	109,600	113,600	86,400	102,600	(51)
200	-	-	-	400	-	-	-	-	(52)
5,700	3,800	4,000	3,800	7,800	16,500	27,400	42,000	152,700	(53)
59,100	33,800	26,600	31,000	25,800	27,900	19,700	8,800	4,200	(54)
23,500	16,100	14,500	12,800	14,500	11,300	5,900	2,900	-	(55)
35,700	17,700	12,100	18,200	11,300	16,600	13,900	5,800	4,200	(56)
32,800	25,600	32,700	56,200	61,000	98,300	121,300	119,300	249,600	(57)

第 2 表 男女，年齢，従業上の地位，雇用形態別有業者数

愛知県

男女 年齢	従業上の地位 雇用形態	総 数	自営業主	家族従業 者	雇 用 者		
					総 数	会社など の役員	正規の職 員・従業 員
総数	(1)	3,808,400	375,400	170,700	3,256,300	221,900	2,088,700
15 ~ 19 歳	(2)	84,200	900	1,200	81,400	-	24,300
20 ~ 24	(3)	334,400	4,700	3,000	326,200	1,500	213,400
25 ~ 29	(4)	460,100	12,500	10,600	436,600	3,100	347,400
30 ~ 34	(5)	437,700	23,800	13,100	399,900	11,200	306,800
35 ~ 39	(6)	391,300	27,700	14,000	349,300	17,200	249,000
40 ~ 44	(7)	364,800	32,900	11,100	320,700	24,200	202,200
45 ~ 49	(8)	356,500	29,100	14,200	312,300	23,300	204,400
50 ~ 54	(9)	474,800	48,900	20,200	405,400	31,800	263,600
55 ~ 59	(10)	386,500	46,700	22,400	317,100	38,800	193,000
60 ~ 64	(11)	255,600	52,800	23,500	178,000	29,000	56,900
65 歳 以上	(12)	262,500	95,400	37,400	129,500	41,900	27,700
男	(13)	2,260,900	262,000	26,500	1,969,200	165,700	1,538,300
15 ~ 19 歳	(14)	41,500	500	400	40,600	-	15,800
20 ~ 24	(15)	175,400	2,700	2,200	170,000	1,000	114,900
25 ~ 29	(16)	275,500	8,100	4,800	262,300	3,100	233,500
30 ~ 34	(17)	287,300	14,300	4,300	268,200	9,200	244,300
35 ~ 39	(18)	244,600	17,800	4,800	221,800	12,400	200,800
40 ~ 44	(19)	212,300	23,100	1,800	187,200	17,200	163,200
45 ~ 49	(20)	206,100	19,500	1,000	185,100	17,700	157,100
50 ~ 54	(21)	274,900	33,600	400	240,900	24,200	203,100
55 ~ 59	(22)	228,500	34,500	800	192,900	29,300	149,100
60 ~ 64	(23)	156,100	39,100	500	116,200	22,500	40,100
65 歳 以上	(24)	158,600	68,900	5,400	84,000	29,200	16,400
女	(25)	1,547,500	113,400	144,200	1,287,100	56,300	550,400
15 ~ 19 歳	(26)	42,700	400	800	40,700	-	8,500
20 ~ 24	(27)	159,000	2,100	700	156,200	500	98,500
25 ~ 29	(28)	184,600	4,400	5,800	174,400	-	113,800
30 ~ 34	(29)	150,400	9,500	8,800	131,700	2,000	62,500
35 ~ 39	(30)	146,700	9,900	9,200	127,400	4,800	48,200
40 ~ 44	(31)	152,500	9,800	9,300	133,400	7,000	39,000
45 ~ 49	(32)	150,300	9,600	13,200	127,200	5,500	47,300
50 ~ 54	(33)	200,000	15,300	19,900	164,500	7,600	60,500
55 ~ 59	(34)	158,000	12,200	21,500	124,200	9,500	43,900
60 ~ 64	(35)	99,400	13,800	23,100	61,800	6,600	16,800
65 歳 以上	(36)	104,000	26,500	31,900	45,500	12,700	11,300

					(別掲)会社などの役員を除く雇用者			
パート	アルバイト	労働者派遣事業所の派遣社員	契約社員・嘱託	その他	一般常雇	臨時雇	日雇	
504,600	246,900	46,200	114,300	31,500	2,643,000	327,800	63,500	(1)
1,700	54,400	100	700	200	47,400	28,200	5,800	(2)
12,000	82,800	5,900	8,200	2,200	268,000	47,800	8,900	(3)
24,400	28,600	13,700	16,500	2,900	399,800	30,700	3,000	(4)
43,900	13,900	9,400	11,700	2,900	361,700	22,100	4,800	(5)
58,400	9,500	4,400	6,400	3,900	300,200	28,100	3,700	(6)
74,700	7,400	3,600	6,300	2,200	262,700	30,400	3,400	(7)
61,800	9,900	4,100	5,700	2,700	260,300	24,100	4,600	(8)
84,500	8,800	2,700	9,600	4,200	331,700	35,800	6,000	(9)
65,500	8,200	1,200	8,000	2,500	242,900	26,200	9,200	(10)
46,100	12,800	800	29,500	2,800	111,200	33,300	4,500	(11)
31,600	10,700	300	11,800	5,100	57,000	21,100	9,500	(12)
45,700	121,300	13,000	65,700	18,100	1,667,300	102,800	33,500	(13)
300	24,000	-	300	200	26,700	11,000	2,800	(14)
700	46,300	2,100	3,400	1,300	138,600	24,100	6,300	(15)
2,100	12,800	2,600	6,700	1,400	247,500	9,800	1,800	(16)
600	5,500	2,400	4,600	1,600	252,000	4,500	2,600	(17)
600	3,300	1,200	1,400	1,900	204,500	3,600	1,300	(18)
300	2,500	1,000	2,300	700	166,500	2,500	1,000	(19)
1,000	4,000	1,900	2,200	1,100	162,800	3,600	1,000	(20)
3,800	1,400	900	4,700	2,600	208,300	4,800	3,600	(21)
5,300	2,800	500	4,300	1,600	155,500	3,800	4,300	(22)
16,300	9,600	200	25,300	2,200	71,500	19,400	2,800	(23)
14,700	9,000	200	10,500	3,600	33,400	15,600	5,900	(24)
458,800	125,600	33,200	48,600	13,400	975,700	225,100	30,000	(25)
1,400	30,400	100	400	-	20,700	17,100	2,900	(26)
11,300	36,400	3,800	4,800	900	129,500	23,700	2,600	(27)
22,300	15,700	11,100	9,700	1,500	152,300	20,900	1,200	(28)
43,300	8,400	7,000	7,100	1,200	109,800	17,600	2,300	(29)
57,900	6,300	3,200	5,000	2,000	95,700	24,400	2,400	(30)
74,300	4,900	2,500	4,000	1,500	96,100	27,900	2,400	(31)
60,800	5,900	2,200	3,500	1,600	97,600	20,500	3,600	(32)
80,700	7,300	1,800	4,900	1,700	123,400	31,000	2,500	(33)
60,200	5,400	700	3,700	900	87,400	22,400	4,900	(34)
29,900	3,200	600	4,200	600	39,600	14,000	1,700	(35)
16,900	1,600	200	1,300	1,500	23,700	5,500	3,600	(36)

第 3 表 男女，産業，従業上の地位，雇用形態別有業者数

愛知県

男女 産業	従業上の地位 雇用形態	総 数	自営業主	家族従業 者	雇 用 者						
					総 数	うち会社 などの役 員	うち正規 の職員・ 従業員	うちパート	うちアル バイト	うち労働 者派遣事 業所の派 遣社員	
総数	(1)	3,808,400	375,400	170,700	3,256,300	221,900	2,088,700	504,600	246,900	46,200	(1)
農業	(2)	100,100	43,100	40,600	16,500	1,400	4,400	7,600	2,100	200	(2)
林業	(3)	1,200	400	-	800	-	400	-	200	-	(3)
漁業	(4)	6,400	2,700	2,700	1,100	600	500	-	-	-	(4)
鉱業	(5)	1,300	-	-	1,300	400	300	400	-	-	(5)
建設業	(6)	322,100	49,600	18,600	253,900	40,300	176,100	14,300	8,400	1,800	(6)
製造業	(7)	1,073,600	64,500	24,800	984,300	60,500	734,300	118,600	23,100	15,400	(7)
電気・ガス・熱供給・水道業	(8)	15,700	-	-	15,700	-	14,900	800	-	-	(8)
情報通信業	(9)	77,300	2,000	500	74,800	3,400	58,400	2,800	3,200	2,400	(9)
運輸業	(10)	186,400	8,200	1,900	176,200	7,400	130,100	14,000	12,200	2,600	(10)
卸売・小売業	(11)	681,100	55,200	34,000	592,000	54,100	303,800	142,600	71,900	4,400	(11)
金融・保険業	(12)	86,600	3,600	1,100	81,900	2,000	60,700	9,900	1,200	3,600	(12)
不動産業	(13)	42,900	8,100	1,800	33,000	9,800	13,200	5,000	1,600	600	(13)
飲食店，宿泊業	(14)	208,800	30,100	16,800	161,900	7,300	46,500	48,900	56,300	100	(14)
医療，福祉	(15)	248,100	12,300	5,300	230,500	3,300	156,400	49,900	5,900	2,600	(15)
教育，学習支援業	(16)	153,400	19,500	2,100	131,800	1,500	89,000	9,900	14,300	1,600	(16)
複合サービス事業	(17)	32,600	-	-	32,600	300	23,200	5,200	2,300	200	(17)
サービス業（他に分類されないもの）	(18)	449,900	75,400	20,700	353,700	29,400	191,300	64,500	38,300	4,700	(18)
公務（他に分類されないもの）	(19)	78,200	-	-	78,200	-	68,000	3,500	2,000	-	(19)
分類不能の産業	(20)	42,500	600	-	36,000	200	17,100	6,700	3,800	6,000	(20)
男	(21)	2,260,900	262,000	26,500	1,969,200	165,700	1,538,300	45,700	121,300	13,000	(21)
農業	(22)	50,000	35,600	7,200	7,200	1,400	3,600	600	1,300	200	(22)
林業	(23)	1,200	400	-	800	-	400	-	200	-	(23)
漁業	(24)	4,500	2,500	1,100	900	400	500	-	-	-	(24)
鉱業	(25)	900	-	-	900	400	300	-	-	-	(25)
建設業	(26)	263,500	49,600	3,700	210,200	30,500	153,000	7,300	7,300	-	(26)
製造業	(27)	750,700	34,000	4,100	712,700	45,200	605,100	15,800	16,300	7,200	(27)
電気・ガス・熱供給・水道業	(28)	13,700	-	-	13,700	-	13,700	-	-	-	(28)
情報通信業	(29)	54,500	1,700	-	52,800	2,800	45,200	800	1,400	800	(29)
運輸業	(30)	151,200	8,200	200	142,700	5,900	116,900	1,500	8,900	1,600	(30)
卸売・小売業	(31)	339,500	40,400	4,400	294,700	39,200	214,600	5,200	29,900	200	(31)
金融・保険業	(32)	40,800	2,600	-	38,200	1,400	34,700	500	800	-	(32)
不動産業	(33)	24,400	5,400	-	19,000	6,900	8,500	600	600	-	(33)
飲食店，宿泊業	(34)	85,100	16,100	3,900	65,000	4,400	33,700	2,100	22,600	-	(34)
医療，福祉	(35)	48,800	10,400	200	38,300	2,300	29,700	2,000	1,400	200	(35)
教育，学習支援業	(36)	67,600	4,600	100	62,800	1,100	48,700	1,000	5,400	400	(36)
複合サービス事業	(37)	22,600	-	-	22,600	300	19,100	500	1,800	-	(37)
サービス業（他に分類されないもの）	(38)	260,700	49,900	1,500	209,300	23,400	140,900	7,300	21,300	900	(38)
公務（他に分類されないもの）	(39)	59,100	-	-	59,100	-	56,200	400	-	-	(39)
分類不能の産業	(40)	22,000	600	-	18,300	100	13,400	200	2,100	1,500	(40)
女	(41)	1,547,500	113,400	144,200	1,287,100	56,300	550,400	458,800	125,600	33,200	(41)
農業	(42)	50,100	7,500	33,300	9,300	-	800	7,000	800	-	(42)
林業	(43)	-	-	-	-	-	-	-	-	-	(43)
漁業	(44)	1,900	100	1,600	200	200	-	-	-	-	(44)
鉱業	(45)	400	-	-	400	-	-	400	-	-	(45)
建設業	(46)	58,600	-	14,900	43,700	9,900	23,100	7,000	1,200	1,800	(46)
製造業	(47)	322,900	30,500	20,800	271,600	15,200	129,200	102,800	6,800	8,200	(47)
電気・ガス・熱供給・水道業	(48)	2,000	-	-	2,000	-	1,200	800	-	-	(48)
情報通信業	(49)	22,800	300	500	22,000	600	13,200	2,000	1,800	1,700	(49)
運輸業	(50)	35,200	-	1,700	33,500	1,500	13,200	12,500	3,300	1,000	(50)
卸売・小売業	(51)	341,600	14,800	29,500	297,300	14,900	89,100	137,400	42,000	4,200	(51)
金融・保険業	(52)	45,700	1,000	1,100	43,700	500	26,000	9,400	400	3,600	(52)
不動産業	(53)	18,500	2,700	1,800	14,000	2,900	4,700	4,400	1,000	600	(53)
飲食店，宿泊業	(54)	123,800	14,000	12,800	96,900	2,900	12,800	46,800	33,700	100	(54)
医療，福祉	(55)	199,300	2,000	5,100	192,200	1,000	126,800	47,900	4,500	2,400	(55)
教育，学習支援業	(56)	85,900	14,900	1,900	69,100	400	40,300	9,000	8,900	1,200	(56)
複合サービス事業	(57)	10,100	-	-	10,100	-	4,200	4,700	500	200	(57)
サービス業（他に分類されないもの）	(58)	189,200	25,500	19,300	144,400	6,000	50,400	57,200	16,900	3,800	(58)
公務（他に分類されないもの）	(59)	19,100	-	-	19,100	-	11,800	3,100	2,000	-	(59)
分類不能の産業	(60)	20,500	-	-	17,600	100	3,700	6,500	1,700	4,500	(60)

第4表 男女、就業希望時期、求職期間、希望する仕事の形態別求職者数

愛知県

希望する仕事の形態	総数	正規の職員・従業員	パート・アルバイト・契約社員	労働者派遣事業所の派遣社員	自営業	内職	その他	
男女 就業希望時期 求職期間								
総数	(1)	305,800	101,900	157,100	5,600	14,400	11,900	14,600 (1)
1か月未満	(2)	90,700	25,100	55,200	2,400	2,300	3,700	1,900 (2)
1か月	(3)	3,500	1,600	1,700	-	-	-	200 (3)
2か月	(4)	20,900	8,400	11,200	300	100	300	600 (4)
3～5か月	(5)	42,800	17,300	20,200	1,000	1,100	2,300	600 (5)
6～8か月	(6)	46,100	16,700	24,300	500	1,600	1,000	1,900 (6)
9～11か月	(7)	14,200	6,600	5,200	200	600	500	1,100 (7)
1年～1年11か月	(8)	43,500	12,900	20,400	500	3,500	1,800	4,400 (8)
2年以上	(9)	42,000	12,700	17,900	700	5,000	2,200	3,600 (9)
うちすぐつくつもり	(10)	201,900	83,800	92,600	4,300	8,400	6,100	6,500 (10)
1か月未満	(11)	54,000	19,100	28,100	1,900	1,800	2,200	800 (11)
1か月	(12)	2,900	1,600	1,100	-	-	-	200 (12)
2か月	(13)	14,600	6,600	7,000	300	-	300	400 (13)
3～5か月	(14)	32,000	14,900	13,500	700	900	1,400	300 (14)
6～8か月	(15)	31,800	14,200	14,900	500	1,000	500	700 (15)
9～11か月	(16)	10,200	5,900	3,300	-	400	200	400 (16)
1年～1年11か月	(17)	27,800	10,300	11,400	400	2,300	800	2,500 (17)
2年以上	(18)	27,500	10,400	13,000	600	1,900	500	1,200 (18)
男	(19)	121,600	63,400	39,300	1,800	8,200	300	8,500 (19)
1か月未満	(20)	29,900	14,300	12,200	400	1,600	100	1,300 (20)
1か月	(21)	1,300	700	400	-	-	-	200 (21)
2か月	(22)	7,500	4,200	2,400	300	-	-	600 (22)
3～5か月	(23)	15,200	10,100	3,900	100	900	-	100 (23)
6～8か月	(24)	15,900	10,000	5,000	-	400	-	500 (24)
9～11か月	(25)	7,700	4,900	1,300	-	600	-	900 (25)
1年～1年11か月	(26)	21,500	9,900	7,100	300	1,400	-	2,800 (26)
2年以上	(27)	20,600	8,600	6,100	700	3,200	200	1,800 (27)
うちすぐつくつもり	(28)	87,400	54,100	22,300	1,500	5,200	-	4,200 (28)
1か月未満	(29)	20,300	11,800	6,200	400	1,400	-	600 (29)
1か月	(30)	1,100	700	200	-	-	-	200 (30)
2か月	(31)	5,300	3,300	1,300	300	-	-	400 (31)
3～5か月	(32)	12,000	9,300	1,900	100	700	-	- (32)
6～8か月	(33)	12,300	8,400	3,200	-	200	-	500 (33)
9～11か月	(34)	6,400	4,600	1,100	-	400	-	200 (34)
1年～1年11か月	(35)	14,400	7,900	3,800	200	900	-	1,600 (35)
2年以上	(36)	14,700	7,400	4,500	600	1,500	-	700 (36)
女	(37)	184,200	38,500	117,800	3,800	6,200	11,600	6,100 (37)
1か月未満	(38)	60,800	10,800	43,000	2,100	700	3,600	600 (38)
1か月	(39)	2,200	900	1,300	-	-	-	- (39)
2か月	(40)	13,400	4,200	8,800	-	100	300	- (40)
3～5か月	(41)	27,600	7,200	16,400	800	200	2,300	500 (41)
6～8か月	(42)	30,200	6,700	19,300	500	1,200	1,000	1,400 (42)
9～11か月	(43)	6,400	1,700	3,900	200	-	500	200 (43)
1年～1年11か月	(44)	22,000	3,000	13,300	200	2,100	1,800	1,600 (44)
2年以上	(45)	21,500	4,100	11,800	-	1,800	2,000	1,700 (45)
うちすぐつくつもり	(46)	114,600	29,700	70,300	2,800	3,200	6,100	2,300 (46)
1か月未満	(47)	33,700	7,400	21,900	1,500	400	2,200	200 (47)
1か月	(48)	1,800	900	900	-	-	-	- (48)
2か月	(49)	9,300	3,300	5,700	-	-	300	- (49)
3～5か月	(50)	19,900	5,700	11,600	600	200	1,400	300 (50)
6～8か月	(51)	19,600	5,800	11,700	500	800	500	200 (51)
9～11か月	(52)	3,900	1,300	2,200	-	-	200	200 (52)
1年～1年11か月	(53)	13,400	2,400	7,700	200	1,400	800	900 (53)
2年以上	(54)	12,800	2,900	8,500	-	400	500	500 (54)

第 5 表 男女，年齢，世帯主との続き柄，一般・単身世帯，配偶者の有無，就業異動，
過去 1 年以内の就業異動別 15 歳以上人口

愛知県

就業異動 過去 1 年以内の就業異動	就 業 異 動					過去 1 年以内の就業異動				
	総 数	入職就業 者	転職就業 者	離職非就 業者	就業未経 験者	継続就業 者	転職者	離職者	新規就業 者	継続非就 業者
男女 年齢 世帯主との続き柄 一般・単身世帯 配偶者の有無										
総数 (1)	6,032,300	2,002,800	1,789,800	1,479,400	736,400	3,345,300	186,600	235,200	248,000	1,981,800 (1)
15 ~ 19 歳 (2)	394,800	66,900	16,600	21,500	288,900	29,800	5,700	8,200	47,700	302,200 (2)
20 ~ 24 (3)	472,100	225,400	107,800	48,400	89,100	222,800	39,000	27,900	70,700	109,600 (3)
25 ~ 29 (4)	576,700	270,600	186,900	99,600	16,300	387,400	35,200	35,400	32,800	80,900 (4)
30 ~ 34 (5)	593,900	227,000	209,600	140,700	15,500	385,400	27,400	27,900	22,600	128,300 (5)
35 ~ 39 (6)	494,500	191,500	199,100	92,100	11,000	354,500	19,800	13,400	15,800	89,600 (6)
40 ~ 44 (7)	434,800	172,000	191,800	62,200	7,500	337,500	12,800	12,300	13,100	57,700 (7)
45 ~ 49 (8)	426,400	180,700	174,300	56,800	13,200	331,900	11,700	11,500	9,900	58,400 (8)
50 ~ 54 (9)	575,400	231,700	240,600	80,100	19,500	447,300	11,600	13,900	11,100	85,800 (9)
55 ~ 59 (10)	494,000	184,400	200,500	83,300	23,800	359,700	11,400	19,000	11,300	88,100 (10)
60 ~ 64 (11)	453,700	116,500	137,200	158,800	39,100	234,800	9,600	33,400	9,000	164,600 (11)
65 ~ 69 (12)	380,200	67,600	72,100	194,200	44,600	134,600	2,300	15,800	2,900	223,400 (12)
70 ~ 74 (13)	294,500	37,900	32,100	178,800	44,700	68,900	200	8,300	900	215,100 (13)
75 歳以上 (14)	441,300	30,300	21,000	263,100	123,100	50,900	-	8,200	300	378,200 (14)
(世帯主との続き柄)										
世帯主 (15)	2,644,700	1,048,400	913,500	546,200	122,400	1,805,200	75,000	85,400	74,200	583,900 (15)
うち単身者 (16)	771,000	278,200	214,800	166,700	102,600	420,100	25,400	26,100	43,900	243,800 (16)
うち配偶者あり (17)	51,600	23,900	13,300	10,500	3,000	31,300	3,100	1,400	2,800	12,100 (17)
世帯主の配偶者 (18)	1,671,600	357,500	496,500	642,800	171,100	758,900	40,200	84,400	52,100	729,800 (18)
その他の親族世帯員 (19)	1,705,100	594,100	376,000	287,600	441,300	776,800	70,500	64,800	120,600	664,400 (19)
非親族世帯員 (20)	10,900	2,800	3,800	2,700	1,600	4,400	1,000	600	1,000	3,700 (20)
男 (21)	2,998,600	1,270,100	980,500	498,600	234,400	2,039,700	96,100	93,300	107,100	640,300 (21)
15 ~ 19 歳 (22)	202,500	32,800	8,500	9,100	151,600	15,700	2,600	3,300	22,900	157,400 (22)
20 ~ 24 (23)	244,700	120,300	54,100	21,200	47,900	116,200	20,000	12,300	38,000	56,800 (23)
25 ~ 29 (24)	297,000	175,800	98,000	14,600	6,500	240,100	19,500	7,200	12,700	13,900 (24)
30 ~ 34 (25)	306,300	169,400	117,200	14,600	4,400	267,000	13,700	6,600	5,100	12,400 (25)
35 ~ 39 (26)	255,800	139,000	105,400	8,400	2,800	231,200	10,000	4,900	2,700	6,300 (26)
40 ~ 44 (27)	223,000	118,100	93,500	8,500	1,800	205,600	3,200	3,000	2,200	7,600 (27)
45 ~ 49 (28)	216,800	123,700	81,600	9,000	1,700	194,600	4,500	4,000	5,000	6,600 (28)
50 ~ 54 (29)	288,100	147,800	125,400	11,000	1,400	261,300	5,600	3,600	4,900	8,800 (29)
55 ~ 59 (30)	249,100	114,300	112,900	19,500	800	213,900	6,900	8,000	4,700	12,400 (30)
60 ~ 64 (31)	228,100	60,900	94,400	69,300	2,700	141,300	7,900	20,900	6,500	51,000 (31)
65 ~ 69 (32)	186,600	37,400	50,000	95,300	2,800	83,800	2,000	9,600	1,600	88,900 (32)
70 ~ 74 (33)	138,300	18,400	23,800	91,500	4,000	41,400	-	5,700	700	89,800 (33)
75 歳以上 (34)	162,400	12,200	15,700	126,500	6,100	27,600	-	4,200	-	128,400 (34)
(世帯主との続き柄)										
世帯主 (35)	2,192,000	939,400	784,700	411,700	44,900	1,609,000	57,800	67,000	51,400	390,200 (35)
うち単身者 (36)	453,100	201,700	143,600	67,200	34,600	295,300	17,800	14,400	29,000	88,000 (36)
うち配偶者あり (37)	41,500	21,700	11,300	7,200	700	28,000	2,700	1,100	2,300	6,800 (37)
世帯主の配偶者 (38)	4,200	200	2,200	1,500	300	2,000	400	200	-	1,500 (38)
その他の親族世帯員 (39)	799,700	329,400	192,100	85,100	189,300	426,700	37,600	25,800	55,500	248,600 (39)
非親族世帯員 (40)	2,700	1,100	1,400	200	-	2,000	300	200	200	- (40)
女 (41)	3,033,700	732,700	809,300	980,900	502,000	1,305,600	90,500	141,900	140,900	1,341,500 (41)
15 ~ 19 歳 (42)	192,300	34,100	8,100	12,300	137,300	14,100	3,000	4,900	24,800	144,700 (42)
20 ~ 24 (43)	227,400	105,100	53,700	27,200	41,200	106,600	19,000	15,600	32,700	52,800 (43)
25 ~ 29 (44)	279,700	94,800	88,900	85,000	9,900	147,300	15,700	28,200	20,100	66,900 (44)
30 ~ 34 (45)	287,500	57,600	92,300	126,100	11,000	118,400	13,600	21,300	17,400	115,900 (45)
35 ~ 39 (46)	238,700	52,500	93,700	83,700	8,200	123,300	9,800	8,600	13,100	83,400 (46)
40 ~ 44 (47)	211,800	53,900	98,300	53,700	5,700	131,900	9,600	9,400	10,800	50,000 (47)
45 ~ 49 (48)	209,600	57,000	92,700	47,800	11,500	137,200	7,200	7,500	4,800	51,800 (48)
50 ~ 54 (49)	287,300	83,900	115,200	69,100	18,100	186,000	6,000	10,300	6,200	77,000 (49)
55 ~ 59 (50)	244,900	70,200	87,600	63,700	23,000	145,800	4,500	11,000	6,600	75,800 (50)
60 ~ 64 (51)	225,600	55,600	42,800	89,500	36,500	93,600	1,600	12,500	2,500	113,500 (51)
65 ~ 69 (52)	193,700	30,200	22,200	98,900	41,800	50,800	300	6,200	1,300	134,600 (52)
70 ~ 74 (53)	156,200	19,500	8,300	87,200	40,700	27,400	200	2,600	200	125,300 (53)
75 歳以上 (54)	278,800	18,200	5,400	136,500	117,000	23,300	-	3,900	300	249,900 (54)
(世帯主との続き柄)										
世帯主 (55)	452,700	108,900	128,700	134,500	77,600	196,200	17,200	18,400	22,900	193,600 (55)
うち単身者 (56)	317,900	76,500	71,200	99,500	68,000	124,800	7,600	11,700	14,900	155,800 (56)
うち配偶者あり (57)	10,100	2,300	2,000	3,400	2,200	3,300	400	300	600	5,300 (57)
世帯主の配偶者 (58)	1,667,400	357,300	494,300	641,300	170,800	756,900	39,800	84,100	52,100	728,300 (58)
その他の親族世帯員 (59)	905,400	264,700	183,800	202,500	252,100	350,100	32,800	39,000	65,100	415,900 (59)
非親族世帯員 (60)	8,200	1,800	2,400	2,500	1,600	2,400	700	300	800	3,700 (60)

(付 表)

第 1 表 都道府県、男女別有業率

(単位：%)

総数		男		女	
都道府県	有業率	都道府県	有業率	都道府県	有業率
福井県	63.5	愛知県	75.4	福井県	53.7
静岡県	63.2	埼玉県	75.1	石川県	53.4
愛知県	63.1	静岡県	74.4	長野県	52.7
長野県	63.0	千葉県	74.1	静岡県	52.4
石川県	62.9	東京都	74.1	富山県	51.4
埼玉県	62.0	福井県	74.1	岐阜県	51.3
東京都	61.9	滋賀県	74.1	愛知県	51.0
岐阜県	61.9	山梨県	74.0	鳥取県	50.4
山梨県	61.6	長野県	73.9	高知県	50.3
富山県	61.5	群馬県	73.8	山梨県	50.0
栃木県	61.4	栃木県	73.6	佐賀県	50.0
群馬県	61.4	神奈川県	73.6	東京都	49.9
滋賀県	61.4	三重県	73.6	三重県	49.9
三重県	61.2	茨城県	73.4	宮崎県	49.7
茨城県	61.1	岐阜県	73.3	山形県	49.6
千葉県	60.7	石川県	73.2	栃木県	49.5
鳥取県	60.4	富山県	72.5	群馬県	49.5
神奈川県	59.8	広島県	71.7	滋賀県	49.2
山形県	59.7	鳥取県	71.5	茨城県	49.1
新潟県	59.6	岩手県	71.1	岩手県	49.0
佐賀県	59.6	新潟県	71.1	新潟県	49.0
岩手県	59.5	島根県	71.1	埼玉県	48.8
広島県	59.4	山形県	70.9	島根県	48.8
島根県	59.3	大阪府	70.9	福島県	48.7
福島県	58.7	北海道	70.7	熊本県	48.5
青森県	58.5	奈良県	70.6	青森県	48.3
宮崎県	58.5	佐賀県	70.6	広島県	48.3
香川県	58.4	青森県	70.2	香川県	47.8
高知県	58.3	香川県	70.2	千葉県	47.3
岡山県	57.8	宮城県	69.8	岡山県	47.1
宮城県	57.7	岡山県	69.7	福岡県	46.8
京都府	57.4	山口県	69.7	山口県	46.7
大阪府	57.4	京都府	69.6	徳島県	46.6
山口県	57.4	兵庫県	69.6	宮城県	46.4
北海道	57.2	福島県	69.5	京都府	46.3
福岡県	57.1	和歌山県	69.2	愛媛県	46.3
熊本県	57.1	愛媛県	69.2	大分県	46.2
愛媛県	56.9	秋田県	68.9	鹿児島県	45.9
大分県	56.4	福岡県	68.8	神奈川県	45.7
徳島県	56.3	宮崎県	68.8	沖縄県	45.6
和歌山県	56.2	大分県	68.1	北海道	45.3
秋田県	55.9	高知県	67.5	長崎県	45.3
鹿児島県	55.8	鹿児島県	67.4	大阪府	44.9
兵庫県	55.7	徳島県	67.3	和歌山県	44.8
沖縄県	55.7	熊本県	67.2	秋田県	44.4
長崎県	55.3	長崎県	67.1	兵庫県	43.1
奈良県	54.9	沖縄県	66.4	奈良県	41.0
全国	59.5	全国	72.0	全国	47.9

* 総務省統計局統計データ 平成14年就業構造基本調査結果(地域別一覧表)
第3-1表 男女、年齢別有業率 - 全国、都道府県より

(付 表)

第2表 都道府県、男女別雇用者に占めるパート・アルバイト率

(単位：%)

総数		男		女	
都道府県	パート・アルバイト率	都道府県	パート・アルバイト率	都道府県	パート・アルバイト率
京都府	24.8	沖縄県	12.0	北海道	46.2
大阪府	24.1	京都府	10.7	埼玉県	46.2
北海道	23.9	大阪府	10.5	愛知県	45.4
埼玉県	23.9	東京都	9.9	茨城県	45.1
沖縄県	23.8	埼玉県	9.6	滋賀県	45.0
福岡県	23.3	神奈川県	9.3	千葉県	44.9
群馬県	23.1	福岡県	9.0	神奈川県	44.9
愛知県	23.1	宮城県	8.8	群馬県	44.3
岐阜県	23.0	広島県	8.6	京都府	44.3
和歌山県	22.9	愛知県	8.5	大阪府	44.1
滋賀県	22.8	群馬県	8.4	兵庫県	44.1
兵庫県	22.8	奈良県	8.4	和歌山県	44.1
神奈川県	22.7	兵庫県	8.3	栃木県	43.3
長崎県	22.7	北海道	8.2	岐阜県	43.3
三重県	22.5	熊本県	8.2	三重県	43.2
千葉県	22.2	岐阜県	8.1	奈良県	42.3
静岡県	22.2	長崎県	8.1	山梨県	42.2
鹿児島県	22.2	静岡県	8.0	静岡県	42.2
茨城県	22.1	千葉県	7.9	山口県	41.5
山口県	22.1	長野県	7.7	福岡県	41.4
広島県	22.0	和歌山県	7.7	鹿児島県	41.1
熊本県	22.0	高知県	7.7	長崎県	40.7
山梨県	21.8	山口県	7.6	広島県	40.6
宮城県	21.7	石川県	7.5	宮城県	40.1
奈良県	21.6	山梨県	7.5	長野県	39.9
長野県	21.5	滋賀県	7.5	沖縄県	39.4
佐賀県	21.2	佐賀県	7.5	大分県	38.9
栃木県	21.1	三重県	7.2	熊本県	38.2
東京都	21.1	新潟県	7.0	青森県	37.9
愛媛県	20.4	岡山県	7.0	愛媛県	37.9
大分県	20.3	鹿児島県	7.0	佐賀県	37.7
宮崎県	20.3	茨城県	6.9	東京都	37.4
青森県	20.1	愛媛県	6.9	岩手県	37.2
岡山県	19.8	宮崎県	6.9	岡山県	36.9
新潟県	19.6	青森県	6.7	新潟県	36.7
岩手県	19.5	秋田県	6.6	香川県	36.6
香川県	19.3	鳥取県	6.6	宮崎県	36.3
石川県	19.1	岩手県	6.5	福島県	34.7
高知県	19.1	福井県	6.5	秋田県	34.5
秋田県	18.4	栃木県	6.4	石川県	33.6
福島県	18.2	香川県	6.4	富山県	32.5
富山県	17.6	福島県	6.2	高知県	32.2
福井県	17.4	富山県	6.1	鳥取県	31.5
鳥取県	17.4	徳島県	5.8	福井県	31.4
島根県	16.6	大分県	5.7	島根県	31.2
徳島県	16.2	山形県	5.5	山形県	29.9
山形県	16.1	島根県	5.5	徳島県	29.8
全国	22.0	全国	8.5	全国	41.4

* 総務省統計局統計データ 平成14年就業構造基本調査結果(地域別一覧表)
第7-1表 男女、従業上の地位、雇用形態別有業者数 - 全国、都道府県より

(付 表)

第3表 前職の従業者規模別離職理由(転職就業者・離職非就業者)

全国

(単位: %)

総数

区 分	1~4 人	5~9 人	10~ 19人	20~ 29人	30~ 49人	50~ 99人	100~ 299人	300~ 499人	500~ 999人	1000 人以上	官公庁
人員整理・勸奨退職のため	2.6	5.0	5.5	6.0	6.3	6.3	6.3	6.5	5.9	6.7	6.5
会社倒産・事業所閉鎖のため	7.6	9.5	8.6	8.2	7.2	6.2	4.7	3.8	3.4	2.3	0.2
事業不振や先行き不安	9.5	6.4	4.8	4.7	4.3	4.1	3.5	3.1	3.3	2.1	0.1
一時的についた仕事だから	4.2	6.8	6.5	5.7	4.9	4.8	4.6	4.3	4.1	4.6	6.1
収入が少なかった	6.7	6.1	5.9	5.6	5.4	5.1	4.9	4.3	3.9	2.8	1.4
労働条件が悪かった	3.5	7.6	8.4	8.4	8.3	8.4	8.1	7.9	7.1	5.5	1.0
自分に向かない仕事だった	2.5	4.7	5.3	5.5	5.4	5.9	6.5	6.2	6.5	6.2	2.0
家族の転職・転勤又は事業所の移転のため	1.2	1.2	1.2	1.1	1.3	1.4	1.4	1.6	1.8	1.7	1.5
定年又は雇用契約の満了のため	1.7	4.9	7.5	10.0	12.3	13.5	14.6	16.3	16.2	20.4	43.2
病気・高齢のため	28.8	12.3	11.3	10.8	10.4	8.8	7.1	5.8	5.2	4.5	5.7
結婚のため	4.1	7.0	7.2	7.1	7.4	8.4	10.2	11.6	13.1	13.9	6.7
育児のため	3.5	5.6	5.7	5.5	5.5	6.0	6.9	7.5	8.2	8.5	5.9
家族の介護・看護のため	3.4	2.6	2.5	2.7	2.7	2.7	2.4	2.2	2.0	1.9	2.8
その他	20.7	20.1	19.5	18.9	18.7	18.5	18.8	18.9	19.4	18.8	16.8

男

区 分	1~4 人	5~9 人	10~ 19人	20~ 29人	30~ 49人	50~ 99人	100~ 299人	300~ 499人	500~ 999人	1000 人以上	官公庁
人員整理・勸奨退職のため	2.9	5.7	6.6	7.1	7.2	7.3	7.5	8.2	8.4	10.2	8.9
会社倒産・事業所閉鎖のため	7.9	11.0	10.0	9.2	7.8	7.2	5.3	4.1	3.4	2.2	0.2
事業不振や先行き不安	14.2	9.9	7.3	7.1	6.6	6.4	5.8	5.2	5.5	3.5	0.1
一時的についた仕事だから	4.5	7.6	7.1	6.1	5.1	5.4	4.7	4.5	3.9	4.4	4.6
収入が少なかった	8.3	8.4	8.0	8.0	7.7	7.3	7.1	5.5	5.3	3.0	0.9
労働条件が悪かった	4.4	9.3	10.7	9.9	10.4	10.1	10.5	9.8	8.8	6.5	0.7
自分に向かない仕事だった	3.2	6.0	6.4	7.0	6.6	7.6	8.5	8.1	9.1	6.8	2.7
家族の転職・転勤又は事業所の移転のため	0.4	0.3	0.4	0.4	0.3	0.5	0.6	0.8	0.8	0.6	0.1
定年又は雇用契約の満了のため	2.2	6.2	9.7	13.1	16.4	18.1	21.0	25.4	26.1	35.2	58.3
病気・高齢のため	29.9	12.8	11.5	10.3	10.2	8.7	6.8	5.6	5.1	3.9	5.3
結婚のため	0.5	0.7	0.7	0.7	0.4	0.5	0.6	0.5	0.6	0.5	0.2
育児のため	0.0	0.1	0.1	0.1	0.1	0.0	0.0	0.1	0.1	0.1	0.0
家族の介護・看護のため	1.1	0.8	0.8	0.8	0.9	0.9	0.8	1.0	1.0	0.9	0.8
その他	20.7	21.1	20.7	20.1	20.3	20.1	20.8	21.4	21.9	22.1	17.1

女

区 分	1~4 人	5~9 人	10~ 19人	20~ 29人	30~ 49人	50~ 99人	100~ 299人	300~ 499人	500~ 999人	1000 人以上	官公庁
人員整理・勸奨退職のため	2.4	4.4	4.5	4.9	5.5	5.3	5.2	4.9	3.8	3.8	4.2
会社倒産・事業所閉鎖のため	7.3	8.2	7.4	7.2	6.6	5.3	4.2	3.6	3.3	2.4	0.3
事業不振や先行き不安	5.7	3.3	2.6	2.5	2.2	2.2	1.5	1.2	1.4	1.0	0.2
一時的についた仕事だから	4.1	6.2	5.9	5.3	4.7	4.3	4.5	4.1	4.3	4.8	7.6
収入が少なかった	5.5	4.0	4.0	3.5	3.3	3.2	3.1	3.3	2.7	2.6	1.9
労働条件が悪かった	2.7	6.2	6.3	6.9	6.4	7.0	6.1	6.2	5.5	4.6	1.3
自分に向かない仕事だった	1.9	3.4	4.2	4.1	4.3	4.5	4.8	4.4	4.2	5.7	1.3
家族の転職・転勤又は事業所の移転のため	1.9	2.0	2.0	1.7	2.2	2.2	2.1	2.3	2.6	2.7	2.8
定年又は雇用契約の満了のため	1.3	3.8	5.4	7.2	8.6	9.4	9.2	8.2	7.6	8.0	28.1
病気・高齢のため	27.9	11.9	11.2	11.2	10.6	8.9	7.3	5.9	5.3	4.9	6.1
結婚のため	7.0	12.7	13.2	13.0	13.7	15.3	18.4	21.6	24.0	25.2	13.2
育児のため	6.3	10.7	10.8	10.4	10.4	11.2	12.6	14.2	15.2	15.6	11.8
家族の介護・看護のため	5.3	4.3	4.0	4.4	4.3	4.2	3.8	3.3	2.8	2.9	4.9
その他	20.7	19.2	18.4	17.7	17.2	17.1	17.1	16.6	17.2	16.0	16.4

総数

区分	1～4人	5～9人	10～19人	20～29人	30～49人	50～99人	100～299人	300～499人	500～999人	1000人以上	官公庁
人員整理・勧奨退職のため	1.9	4.7	5.5	5.7	6.4	5.1	5.2	4.3	6.0	5.0	5.1
会社倒産・事業所閉鎖のため	8.3	7.7	7.2	6.7	6.1	4.9	4.0	2.4	2.0	1.3	0.4
事業不振や先行き不安	11.6	7.5	4.2	5.0	3.1	3.2	3.2	3.3	3.2	1.8	-
一時的についた仕事だから	4.6	6.2	6.5	6.9	5.5	4.0	5.1	3.5	4.3	4.4	5.7
収入が少なかった	8.7	5.9	8.1	6.1	6.2	4.8	5.7	6.2	3.6	3.3	0.4
労働条件が悪かった	4.9	10.6	9.5	9.6	7.9	10.3	8.8	9.7	8.4	6.3	1.2
自分に向かない仕事だった	2.7	4.5	5.7	6.2	5.9	6.1	8.3	6.7	7.0	6.5	1.4
家族の転職・転勤又は事業所の移転のため	0.8	1.2	1.2	0.8	1.3	1.1	0.8	1.2	2.1	1.1	0.8
定年又は雇用契約の満了のため	1.6	4.2	6.7	9.8	12.7	13.9	16.1	16.3	17.2	22.0	41.6
病気・高齢のため	22.8	11.0	9.6	10.5	12.4	8.8	6.0	5.9	5.0	4.7	4.8
結婚のため	4.2	7.8	7.6	5.7	7.2	9.4	11.0	11.4	14.3	15.8	8.8
育児のため	4.0	6.1	5.2	4.9	5.7	6.3	6.6	8.4	9.2	9.5	9.7
家族の介護・看護のため	3.0	2.3	2.3	2.7	1.8	2.1	1.8	1.1	2.1	1.8	2.2
その他	20.8	20.3	20.8	19.5	17.9	19.8	17.4	19.5	15.7	16.6	18.0

男

区分	1～4人	5～9人	10～19人	20～29人	30～49人	50～99人	100～299人	300～499人	500～999人	1000人以上	官公庁
人員整理・勧奨退職のため	1.9	5.3	5.8	7.0	8.6	6.3	6.7	6.1	9.2	7.8	7.4
会社倒産・事業所閉鎖のため	8.7	9.2	7.3	6.5	6.5	6.8	4.8	2.5	3.0	0.8	0.1
事業不振や先行き不安	16.8	12.0	7.5	7.3	4.6	5.2	5.4	6.1	4.5	2.8	-
一時的についた仕事だから	4.9	6.0	7.0	7.3	5.7	5.3	5.8	3.8	5.0	5.1	5.4
収入が少なかった	9.5	7.4	10.5	9.8	10.3	6.5	8.8	6.8	6.3	3.9	0.4
労働条件が悪かった	5.7	15.5	12.8	12.5	10.5	13.7	11.3	12.2	10.1	7.7	1.0
自分に向かない仕事だった	2.5	4.6	8.0	7.1	7.5	6.7	10.4	9.3	10.1	7.4	1.9
家族の転職・転勤又は事業所の移転のため	0.1	0.3	0.3	-	0.2	0.7	0.2	0.8	0.5	0.8	-
定年又は雇用契約の満了のため	2.7	6.1	9.7	13.6	16.9	17.5	22.8	23.8	27.9	39.3	58.3
病気・高齢のため	24.0	12.5	10.0	8.0	10.1	9.1	4.1	5.5	5.0	4.0	4.9
結婚のため	0.9	1.1	0.5	0.5	0.2	0.9	0.2	0.7	0.5	0.6	0.3
育児のため	-	-	-	-	0.1	-	-	-	-	0.2	-
家族の介護・看護のため	1.3	0.8	0.5	0.6	0.6	0.5	0.2	0.3	1.2	0.4	0.6
その他	20.9	19.2	20.2	19.5	18.3	20.6	19.4	22.0	16.7	19.2	19.7

女

区分	1～4人	5～9人	10～19人	20～29人	30～49人	50～99人	100～299人	300～499人	500～999人	1000人以上	官公庁
人員整理・勧奨退職のため	1.9	4.1	5.2	4.5	4.4	3.8	3.9	2.5	3.3	2.7	2.8
会社倒産・事業所閉鎖のため	8.0	6.5	7.0	6.9	5.7	3.1	3.3	2.2	1.1	1.6	0.6
事業不振や先行き不安	7.9	3.8	1.6	2.7	1.7	1.4	1.2	0.4	2.0	1.0	-
一時的についた仕事だから	4.4	6.3	6.1	6.5	5.2	2.9	4.4	3.1	3.7	3.8	6.0
収入が少なかった	8.2	4.8	6.1	2.3	2.6	3.3	3.0	5.6	1.4	2.9	0.4
労働条件が悪かった	4.4	6.5	6.9	6.8	5.5	7.1	6.6	7.1	6.9	5.1	1.4
自分に向かない仕事だった	2.9	4.4	3.9	5.2	4.4	5.6	6.4	4.0	4.5	5.7	1.0
家族の転職・転勤又は事業所の移転のため	1.3	1.9	1.9	1.5	2.3	1.5	1.3	1.6	3.5	1.4	1.5
定年又は雇用契約の満了のため	0.9	2.6	4.3	6.1	8.8	10.4	10.0	8.4	8.3	8.2	25.2
病気・高齢のため	22.1	9.9	9.2	13.0	14.6	8.5	7.7	6.4	5.0	5.3	4.8
結婚のため	6.4	13.3	13.4	10.7	13.5	17.4	20.7	22.6	25.8	27.8	17.1
育児のため	6.8	11.0	9.4	9.8	10.9	12.2	12.6	17.1	16.9	17.0	19.2
家族の介護・看護のため	4.2	3.6	3.8	4.7	3.0	3.7	3.2	1.9	2.8	2.9	3.8
その他	20.7	21.1	21.2	19.4	17.5	19.1	15.6	17.0	14.7	14.6	16.2