

健康で働き続けるために～結核を知ろう～

○結核とはどんな病気？

結核は、結核菌に感染することで、主に肺に炎症が起きる病気です。

○どうやって感染するの？

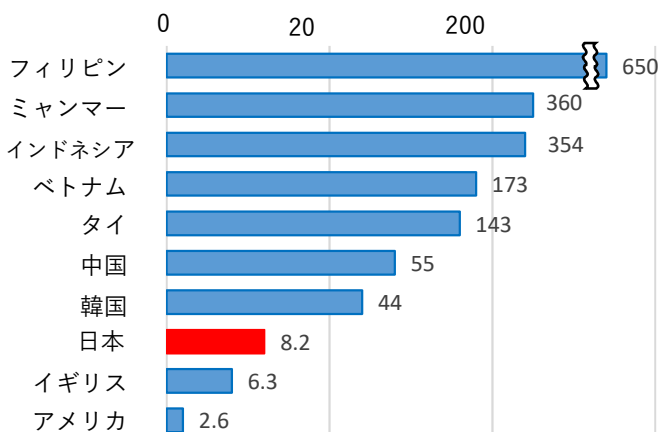
痰（たん）に結核菌がいる患者が咳（せき）やくしゃみをする時、結核菌が空気中に飛び散り、それを周りの人が直接吸い込むことによって感染します。（**空気感染**）

○結核の現状について

日本は、令和3年度に**低まん延国の仲間入り**をしましたが、一方で**高齢者と外国人の結核**が大きな課題となっています。次の目標である「**結核の制圧**」に向かうためには、結核を**早く発見し、確実に治療**することが大切です。

○外国生まれの方を雇用する企業の皆様へ

＜世界各国の結核届け出率＞2023.7月現在



参考：公益財団法人 結核予防会結核研究所
疫学情報センター年報資料一部抜粋

会社の方のサポートがとても重要です。

アジアの国々では、現在でも多くの結核患者が発生しています。そのため、既に体に結核菌を持っていて、生活環境の変化等で免疫の力が落ちると結核を発病することがあります。外国生まれの方の中には、**日本語が話せない方や健診結果の意味がわからない方がおり医療機関への受診が遅れ、結核が重症化する危険性**があります。重症化すると周りの人に感染させたり、入院治療が必要になります。

○こんな症状がある時は早めに医療機関を受診しましょう

- 痰（たん）のからむ咳（せき）・微熱・身体のだるさが2週間以上続いている
- 体重が減ってきた
- なんとなく食欲がない
- 近頃、寝汗をかいている



○健康で働き続けるポイント

規則正しい生活

栄養バランスのよい食事や十分な睡眠を心掛けましょう。

健康診断を受け結果を確認する

入国時・入就時・毎年の定期健診を受け、胸部エックス線検査の結果を確認しましょう。

「要精密検査」の場合は医療機関を受診

胸部エックス線検査の結果が要精密検査の場合は早めに受診をしましょう。



「カンピロバクター食中毒」に注意！

♥カンピロバクターの特徴

ニワトリやウシなどの腸管内にいる細菌
少量の菌数でも食中毒を発生
熱に弱い

♥代表的な原因食品

鶏刺し、鶏たたき、鶏わさ、
(加熱不十分な)焼き鳥、レバー串等

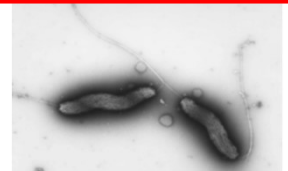
♥食中毒の症状

食べてから**1～7日**で発症

下痢、腹痛、発熱

数週間後 **ギラン・バレー症候群**※ を
発症することもある。

※ ギラン・バレー症候群：手足の麻痺、顔面神経麻痺、
呼吸困難等を起こす



カンピロバクターの電子顕微鏡写真
(提供：国立医薬品食品衛生研究所)

予防対策

- 鶏肉など食肉を調理する際は、**サラダ**など生で食べるものとは**別に調理**
- 鶏肉を調理した器具は**熱湯で消毒**
- 十分な加熱：**肉の中心部が白くなるまで焼く**



鶏の唐揚げを調理した時の画像
(出典：食品安全委員会)

消費者の皆さまへ

- 家庭で鶏肉を調理する際には、**中心部までしっかりと加熱**し、調理中は**他の食材に菌が移らないように注意**してください。
- 外食時には**中心部までよく加熱された鶏肉料理**を選ぶようにしましょう！

～血液検査（HIV・梅毒・肝炎）を行っています～

①毎週水曜日

午後1時から3時まで

②第2・第4月曜日

午後6時から7時まで

②の日時は、HIV・梅毒のみ検査受付
します。

愛知県清須保健所
(清須市春日老人福祉センター 3階)

休検査日

月曜日・水曜日が祝日の場合及び下記の
日は、検査受付を行いません。

令和5年12月20日・25日・27日

令和6年1月3日、3月25日・27日

検査

検査は無料です（予約不要）。
血液を採取して検査を行います。

結果

結果は、原則として8日後（次の週の木曜日）
以降に、保健所にてお渡しできます。
また、①の日時で検査を受けられた方は、希望
があればHIV検査結果を即日（約90分後）にお
渡しすることもできます。

注意

感染の心配があったときから、概ね**3ヶ月以上経過**
してから検査を受けてください。
感染直後に検査をしても正しい結果が出ない
ことがあります。



清須保健所では、エイズ予防強化週間に休日HIV検査も実施しています。
詳しくは、<https://www.pref.aichi.jp/soshiki/kiyosu-hc/hiv-kensahukyuu.html>

QRコード

