

— 平成28年度 —

愛知県病院事業報告

はじめに

このたび県立病院事業の平成28年度の実施状況がまとまりました。28年度は「第2次県立病院経営中期計画」の最終年度でしたが、計画期間中の取組を振り返りますと、がんセンター中央病院では、25年7月に外来化学療法センターをオープンし、27年7月には最新型の内視鏡下手術ロボット「ダヴィンチ」を導入するなど、診療機能の更なる充実・強化を図ってまいりました。

がんセンター愛知病院では、26年7月に地域緩和ケアセンターを開設し緩和ケア機能の強化を図るとともに、27年4月には「地域がん診療連携拠点病院」の指定を受け、従来にも増して地域におけるがん診療の連携・支援の強化やがん診療水準の引き上げに力を注ぎました。

がんセンター研究所では、個別化医療の実現に向けたバイオバンク事業を、中央病院と連携して、27年度から本格的に開始しました。

精神医療センターでは、26年2月から全面改築工事に着手しましたが、28年2月には、名称を城山病院から「愛知県精神医療センター」に改め、前期工事により新設しました外来棟や西棟などで診療を開始しました。28年9月には、東病棟などの後期工事に着手し30年2月の全面オープンを目指しています。

あいち小児保健医療総合センターでは、新たに救急棟を増築して、28年2月から小児3次救急医療の提供を開始し、3月には東海3県では初となる小児救命救急センターの指定を受けました。28年11月には本館改修により周産期部門を新設し、新生児医療の更なる充実を図りました。

このように、機能面におきましては、概ね計画どおりに進めることができましたが、経営面におきましては、28年度の経営収支で3億6千万円の赤字となり、計画の目標であった黒字化は達成することができませんでした。ただし、28年度の赤字幅は前年度より6億9千万円少なく大幅な収支改善が図られております。

今後は、新たに策定した「県立病院中期計画(2017)」に基づき、医療水準の向上を図りつつ、早い段階での病院事業全体の経常黒字と、計画期間内での病院ごとの経常黒字の達成を目指してまいります。

県立病院が、求められる役割を継続して果たしていくためには、しっかりとした経営基盤を確立することが重要です。職員一人一人が知恵を絞り、経営安定化に向けた取組を全力で推進していきますので、引き続きご支援いただきますよう、よろしくお願いいたします。

平成29年10月

愛知県病院事業庁長 木下 平

平成28年度愛知県病院事業報告目次

はじめに	
1	平成28年度決算の総括 1
2	県立病院事業の概要 4
	(1) 施設の状況 4
	(2) 沿革 6
	ア 共通 6
	イ がんセンター（中央病院・研究所） 7
	ウ がんセンター（愛知病院） 8
	エ 精神医療センター 10
	オ あいち小児保健医療総合センター 11
	(3) 組織図（平成29年4月1日現在） 12
	ア 本庁 12
	イ がんセンター （中央病院・愛知病院・研究所） 12
	ウ 精神医療センター 14
	エ あいち小児保健医療総合センター 14
	(4) 職員（管理者を除く。）の状況（現員） 16
3	業務状況 18
	(1) 共通事項 18
	(2) 個別事項 20
	ア 手術件数 20
	イ 内視鏡検査件数 20
	ウ 内視鏡処置件数 21
	エ 放射線診断・検査件数 20
	オ 諸検査件数 20
	カ 薬剤管理指導料算定件数 21
	キ I V R（インターベンショナルラジオロジー）件数 20
	ク 外来化学療法及び放射線治療・強度変調放射線治療件数 21
	ケ 精神医療の状況（精神医療センター） 20
	コ 研究部門（がんセンター研究所） 21
	サ 保健活動（あいち小児保健医療総合センター） 20
4	予算執行の状況 22
	(1) 収益的収支執行状況 22
	(2) 資本的収支執行状況 23
	(3) 内部留保資金の状況 23
5	経営分析 24
	(1) 比較損益計算書(事業合計) 24
	(2) 比較貸借対照表(事業合計) 25
	(3) 年次別推移 26
	(4) 他県との比較 28
	(5) 類似病院との比較 30
	ア がんセンター中央病院・研究所 30
	イ がんセンター愛知病院 32
	ウ 精神医療センター 34
	エ あいち小児保健医療総合センター 36
	オ 類似病院比較指標の算式 38

1 平成28年度決算の総括

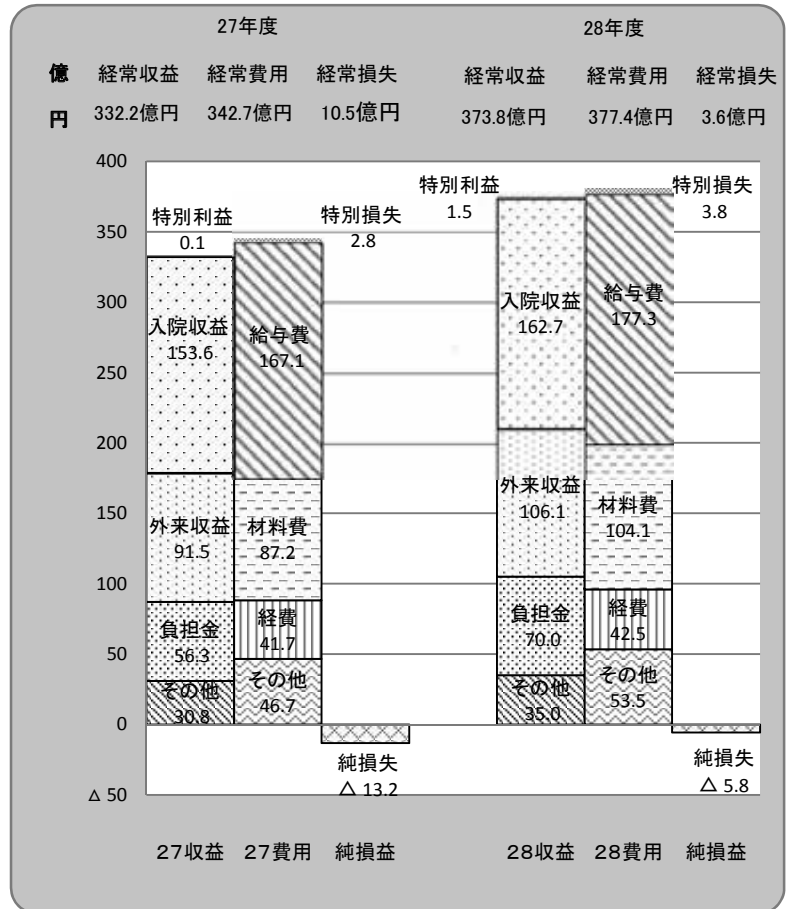
病院事業全体

平成28年度の経常収益は、前年度と比較して41.6億円の増収となった。この要因は、患者数及び診療単価の増加により、入院・外来収益が23.7億円増加したこと、一般会計負担金が13.7億円増加したことなどによるものである。

一方、経常費用は前年度と比較して34.7億円の増加となった。この要因は、医療従事者の増員による給与費10.2億円の増加、高額な抗がん剤の新規採用や適応拡大による材料費16.9億円の増加などによるものである。

その結果、経常収支は、前年度と比較して6.9億円改善し、3.6億円の経常損失となった。

また、特別利益、特別損失を加味した純損益については、尾張診療所跡地売却に伴い、長期前受金の収益化額1.5億円を特別利益として計上し、売却価額と帳簿価額の差額3.8億円を売却損として特別損失に計上したため、5.8億円の赤字となった。

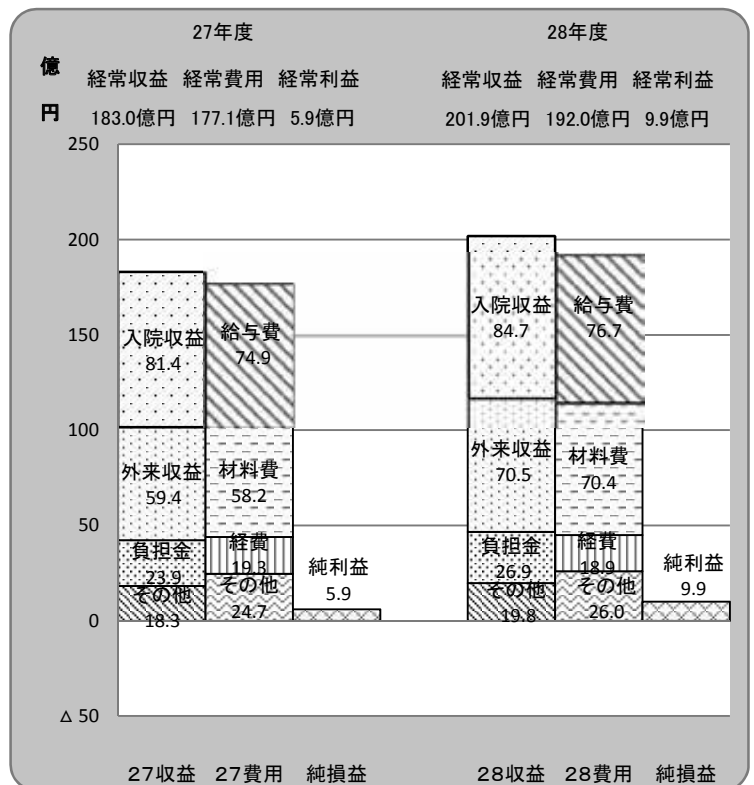


がんセンター中央病院

平成28年度の経常収益は、前年度と比較して18.9億円の増収となった。この要因は、手術件数が増加したため診療単価が増加し、入院収益が3.3億円増加したこと、オプジーボ等の高額医薬品を使用する外来化学療法件数が増加したため診療単価が増加し、外来収益が11.1億円増加したこと、一般会計負担金が3億円増加したことなどによるものである。

一方、経常費用は、前年度と比較して、14.9億円の増加となった。この要因は、医療従事者の増員などによる給与費1.8億円の増加、高額な抗がん剤の新規採用や適応拡大による材料費12.2億円の増加などによるものである。

その結果、経常収支は、前年度と比較して経常利益が4億円増加し9.9億円となった。

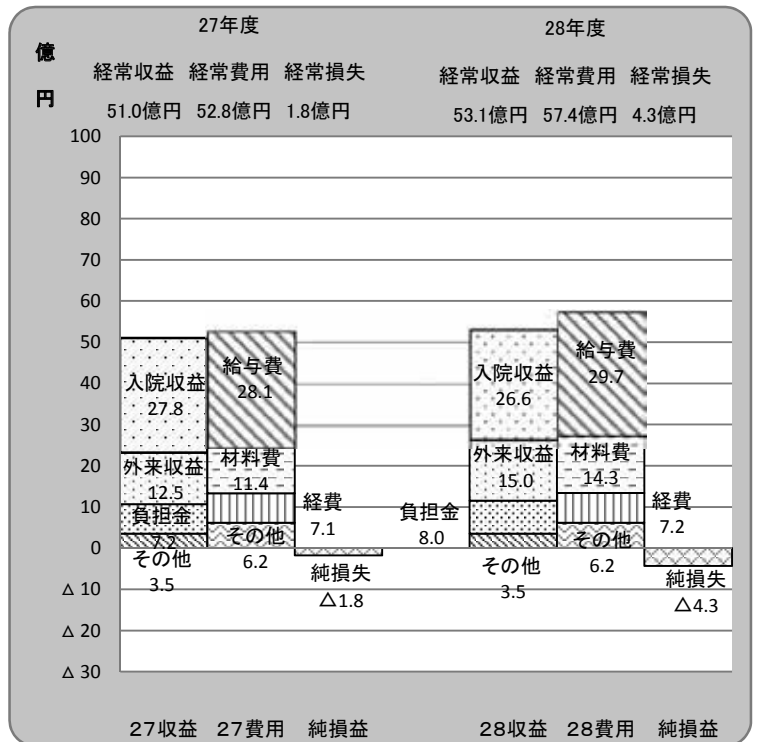


がんセンター愛知病院

平成28年度の経常収益は、前年度に比較して2.1億円の増収となった。この要因は、入院、外来ともに患者数は減少したものの、オプジーボ等の高額医薬品の適用拡大などにより診療単価が増加したため、外来収益が2.5億円増加したことなどによるものである。

一方、経常費用は、前年度に比較して4.6億円の増加となった。この要因は、医療従事者の増員などによる給与費1.6億円の増加、高額な抗がん剤の新規採用や適応拡大による材料費2.9億円の増加などによるものである。

その結果、経常収支は前年度と比較して2.5億円悪化し、4.3億円の経常損失となった。

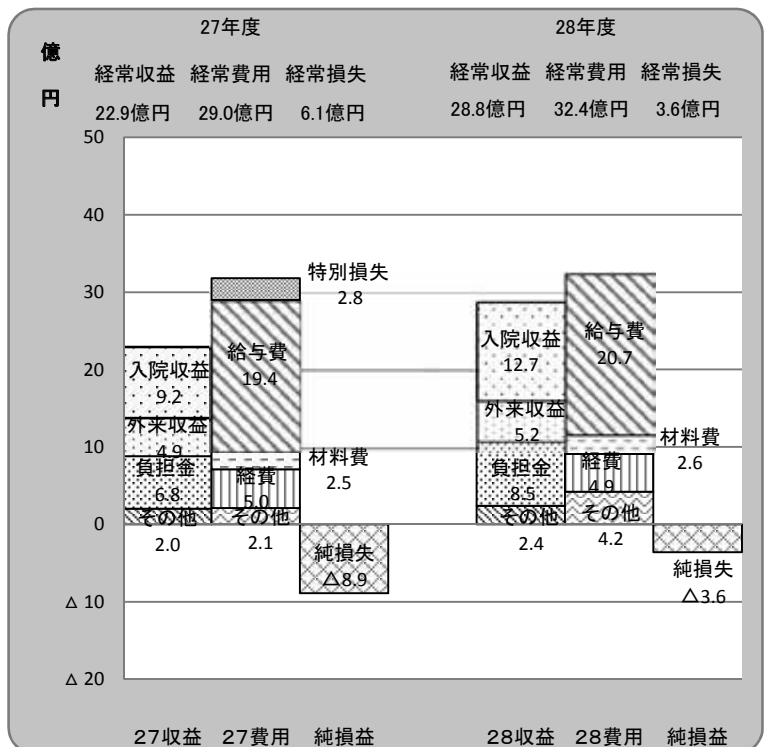


精神医療センター

平成28年度の経常収益は、前年度に比較して5.9億円の増収となった。この要因は病院全面改築の前期工事で外来棟、西棟、南病棟が完成し、新しい建物での診療を開始したことにより入院、外来ともに患者数が増加、また精神科救急医療を開始したことにより入院の診療単価が増加したため入院収益が3.5億円増加、精神病院運営経費に係る一般会計負担金の算定方法の見直しに伴い負担金が1.7億円増加したことによるものである。

一方、経常費用は、前年度に比較して、3.4億円の増加となった。この要因は医療従事者の増員などによる給与費1.3億円の増加、新棟の施設、設備の減価償却開始により2.1億円増加したことなどによるものである。

その結果、経常収支は、前年度と比較して2.5億円改善し、3.6億円の経常損失となった。

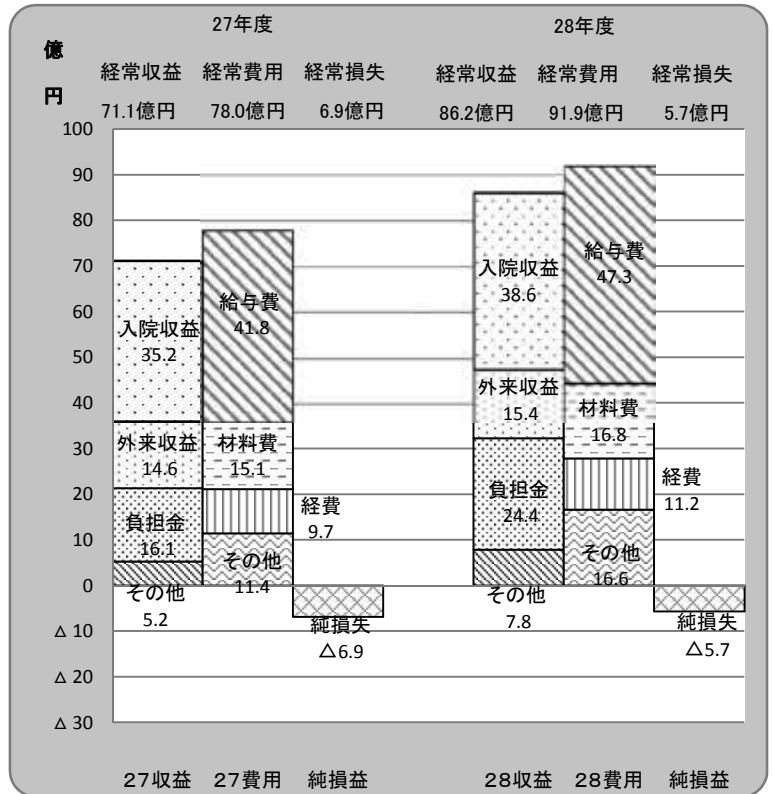


小児保健医療総合センター

平成28年度の経常収益は、前年度に比較して15.1億円の増収となった。この要因は、救急棟の増築工事が完了し、小児救命救急センターの指定に伴い入院・外来ともに患者数が増加し、入院収益は3.4億円増加、外来収益は0.8億円増加、小児3次救急医療に要する経費や高度医療に要する経費として一般会計負担金が8.3億円増加したことなどによるものである。

一方、経常費用は、前年度に比較して13.9億円の増加となった。この要因は、医療従事者の増員による給与費5.5億円の増加、周産期部門の新設に伴う診療材料の増加等による材料費1.7億円の増加、小児3次救急、周産期病棟関連の運用に係る委託費等などの経費1.5億円の増加、救急棟の施設、設備の減価償却開始によりその他経費が5.2億円増加したことなどによるものである。

その結果、経常収支は、前年度と比較して1.2億円改善し、5.7億円の経常損失となった。

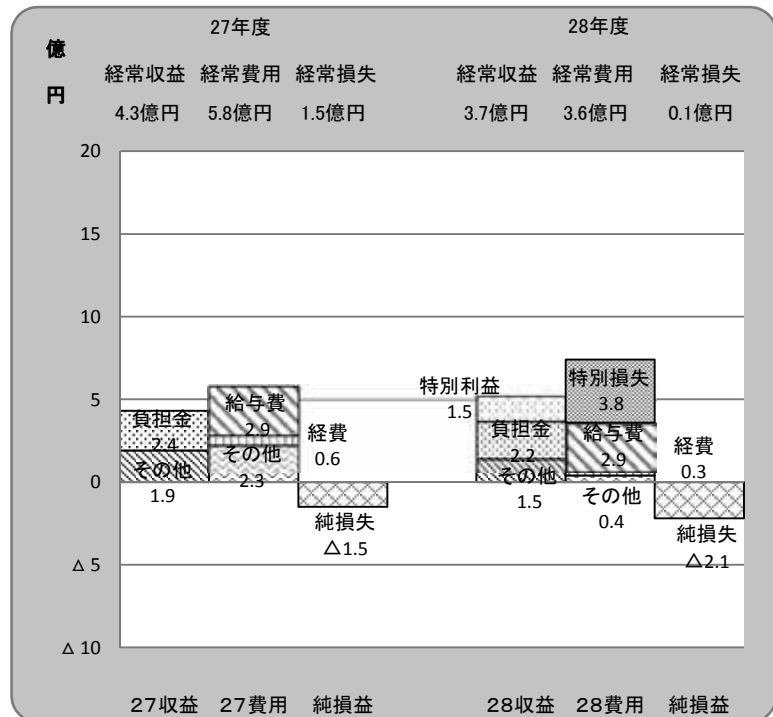


調整

地方公営企業会計制度の見直しにより、平成26年度から4病院（がんセンター中央病院、がんセンター愛知病院、精神医療センター、小児保健医療総合センター）それぞれの医業収益などの財務情報を開示することとなった。

また、未利用の施設（旧循環器呼吸器病センターと旧がんセンター尾張診療所）及び全体で共通管理している項目（本庁）を「調整」に区分した。

尾張診療所跡地売却に伴い、長期前受金の収益化額1.5億円を特別利益として計上し、売却価額と帳簿価額の差額3.8億円を売却損として特別損失に計上した。



2 県立病院事業の概要

(1) 施設の状況

	愛知県がんセンター 中央病院・研究所	愛知県がんセンター 愛知病院
所在地	名古屋市千種区鹿子殿1番1号	岡崎市欠町字栗宿18番地
開設年月日	昭和39年12月1日	昭和29年11月1日
土地・建物	土地 49,788.56㎡ 建物 72,941.06㎡	土地 60,112.10㎡ 建物 22,713.52㎡
主な施設	病棟 28,662.79㎡ 特殊放射線・診療棟 12,274.96㎡ 国際医学交流センター・外来棟 7,203.43㎡ 化学療法センター棟 1,992.92㎡ 研究所棟(本館・北館・生物学総合実験棟) 12,473.18㎡	診療管理棟 9,303.55㎡ 病棟 9,614.44㎡ 感染症病棟 436.37㎡ 地域緩和ケアセンター棟 288.85㎡
職員数(定員)	738人	292人
診療科目	呼吸器内科、消化器内科、循環器内科、血液内科、薬物療法内科、緩和ケア内科、頭頸部外科、呼吸器外科、消化器外科、脳神経外科、乳腺科、整形外科、形成外科、皮膚科、泌尿器科、婦人科、眼科、放射線診断科、放射線治療科、病理診断科、臨床検査科、麻酔科及び歯科	内科、呼吸器内科、消化器内科、血液内科、乳腺内科、腫瘍内科、緩和ケア内科、外科、呼吸器外科、消化器外科、乳腺外科、整形外科、リハビリテーション科、放射線診断科、放射線治療科、病理診断科、臨床検査科及び麻酔科
病床数	500床(一般)	276床 (一般220 結核50 感染症6)
最近の病床数推移	昭和39年12月 333床 昭和44年3月 355床 平成4年5月 500床	昭和61年10月 258床 平成6年4月 300床 平成13年7月 306床 平成18年4月 276床
最近の主な増改築・改修(完成・竣工年月)	H3.12 特殊放射線・診療棟 H4.2 病棟 H6.3 国際医学交流センター・外来棟 H14.1 研究所棟 H25.7 化学療法センター棟 H29.3 生物学総合実験棟	S63.7 診療管理棟 H6.2 病棟 H18.3 緩和ケア病棟 H18.12 外来化学療法室拡充 H26.7 地域緩和ケアセンター棟
機能	医療と研究が一体となったがんの基幹病院 ・都道府県がん診療連携拠点病院 ・協力型臨床研修指定病院	三河地域における肺がん、消化器がん及び乳がんを中心とするがん疾患の中核的病院 ・第二種感染症指定医療機関 ・へき地医療拠点病院 ・病院群輪番制(二次救急)病院 ・協力型臨床研修指定病院 ・地域がん診療連携拠点病院

愛 知 県 精 神 医 療 セ ン タ ー	あ い ち 小 児 保 健 医 療 総 合 セ ン タ ー
名古屋市千種区徳川山町 4丁目1番地7号	大府市森岡町7丁目426番地
昭和7年12月6日	平成13年11月1日
土地 48,635.03㎡ 建物 22,338.91㎡	土地 69,290.85㎡ 建物 27,437.02㎡
(新棟) 外来棟 6,343.40㎡ 西棟 6,169.56㎡ 南病棟 2,492.15㎡ (既存棟) 病棟 4,781.62㎡	本館 19,904.49㎡ 救急棟 6,869.91㎡ 患者家族宿泊施設 200.00㎡ 院内保育所 161.61㎡
224人	504人
精神科、児童精神科、内科及び歯科	小児科、呼吸器内科、循環器内科、腎臓内科、神経内科、内分泌内科、周産期内科、新生児内科、心療内科、感染症内科、小児外科、心臓血管外科、脳神経外科、整形外科、形成外科、精神科、アレルギー科、リウマチ科、皮膚科、泌尿器科、産科、眼科、耳鼻いんこう科、リハビリテーション科、放射線科、臨床検査科、救急科、麻酔科、小児歯科、矯正歯科及び歯科口腔外科
315床(精神)	200床(一般)
昭和41年 4月 380床 昭和53年 4月 392床 平成15年 4月 342床 平成28年 3月 334床 平成28年 9月 315床	平成13年11月 42床 平成15年 5月 113床 平成16年 4月 200床
S49～51 病棟 S62. 3 デイ・ケアセンター H18. 3 北下病棟保護室改修 H20. 3 厨房棟改修 H28. 2 外来棟、西棟、南病棟 H28. 8 全面改築後期工事着手	H13. 7 保健部門・外来部門・ 病棟部門(小児慢性疾患病棟) H15. 1 病棟 H20.10 ICU改修 H27.11 救急棟 H28. 9 本館改修 H29. 3 院内保育所
精神の基幹病院としてモデル的診療、 初期集中治療を実施 (設置根拠) 精神保健及び精神障害者福祉に関する法律 (第19条の7) 心神喪失等の状態で重大な他害行為を行った 者の医療及び観察等に関する法律(第16条) ・応急入院指定病院 ・協力型臨床研修指定病院 ・日本精神神経学会精神科専門医制度研修施設 ・日本老年精神医学会専門医制度 指導医研修施設	保健部門と医療部門を併せ持ち、疾病 予防から医療、リハビリまで一貫した ケアを行う県内唯一の子ども専門病院 ・小児救命救急センター ・予防接種センター ・遺伝相談センター ・協力型臨床研修指定病院

(2) 沿革
ア 共通

年	月	日	概 要
昭和	7.	12. 6	愛知県立城山病院開設
	29.	10. 25	県立愛知病院開設
	32.	5. 21	愛知県立尾張病院開設
	36.	4. 1	城山病院、愛知病院、尾張病院の経理を一般会計から特別会計に変更する
	39.	4. 1	城山病院、愛知病院、尾張病院に地方公営企業法の一部（財務規程等）を適用し、企業会計とする
	39.	12. 1	愛知県がんセンター業務開始
	40.	4. 1	がんセンターを企業会計とする
平成	12.	4. 1	健康福祉部に県立病院課を設置する
	13.	4. 1	県立病院事業会計とがんセンター事業会計を県立病院事業会計に統合する
	13.	11. 1	あいち小児保健医療総合センター開設
	16.	4. 1	病院事業に地方公営企業法の全部を適用する 病院事業庁を設置し、本庁に管理課、経営課を置く
	17.	3. 29	経営改善行動計画（平成17年度～平成20年度）を策定
	17.	4. 1	県立愛知病院をがんセンターに統合し、愛知県がんセンター愛知病院とする 愛知県立尾張病院の名称を愛知県立循環器呼吸器病センターとする
	18.	9. 21	医療法人名古屋放射線診断財団とPET-CT検査診療所整備運営等に関する基本協定書締結
	19.	1. 18	医療法人名古屋放射線診断財団とPET-CT検査診療所の事業用地として20年間（平成38年12月31日まで）の事業用定期借地契約締結
	22.	3	県立病院経営中期計画（平成22年度～平成24年度）を策定
	22.	9. 30	循環器呼吸器病センターを閉院
	22.	10. 1	愛知県がんセンター尾張診療所を循環器呼吸器病センター跡地に開設
	25.	4	第2次県立病院経営中期計画（平成25年度～平成28年度）を策定
	26.	3. 31	がんセンター尾張診療所を閉所
	28.	2. 22	愛知県立城山病院の名称を愛知県精神医療センターとする

イ がんセンター（中央病院・研究所）

年	月	日	概要
昭和	37. 12.	1	愛知県がんセンター建設事務局設置
	39. 10.	15	愛知県がんセンター条例により、総長のもとに運用部、病院、研究所の3部門を設置 建物竣工
	39. 12.	1	業務開始（外来診療）
	39. 12.	21	入院診療開始 病床数333床（個室32床、一般269床、術後回復24床、ラジウム8床）
	41. 3.	31	特殊放射線棟増築工事竣工（208.48㎡）
	41. 7.	25	動物舎第1期工事竣工（316.73㎡）
	42. 3.	20	動物舎第2期工事竣工（193.95㎡）
	43. 12.	10	職員宿舎 12戸新築（712.56㎡）
	44. 3.	31	8階病棟 個室22床増築（681.89㎡）
	44. 6.	30	研究所長公舎新築（115.56㎡）
	44. 12.	31	看護婦宿舎増築（第1期工事16室 258.42㎡ A棟）
	45. 12.	15	病理臓器標本倉庫新築（198.00㎡）
	46. 3.	1	8階病棟 個室22床休床（看護職員不足のため）
	47. 3.	25	看護婦宿舎増築（第2期工事24室 696.60㎡ B棟）
	49. 8.	31	検査診断棟増築（1,705.52㎡）
	50. 3.	28	屋外避難階段新築（1,310.80㎡）
	50. 4.	21	休床中の8階病棟 個室22床を再開
	55. 2.	10	営繕作業室建築工事竣工（103.68㎡）
	57. 3.	30	遺伝子組換え実験室完成
	58. 11.	22	診療管理棟（3,244.43㎡）、検査棟（592.17㎡）竣工
	62. 3.	20	全面改築病院棟等基本設計
	63. 3.	20	全面改築病院棟等実施設計
	63. 8.	31	生物学総合実験棟（2,162.3㎡ 渡り廊下含む）竣工
平成	元. 11.	1	特殊放射線・診療棟（放射線部門）部分使用
	2. 2.	1	特殊放射線・診療棟（放射線部門）診療開始
	3. 12.	20	第1期（特殊放射線・診療棟等建設）工事竣工
	4. 2.	29	第2期（病棟等建設）工事竣工
	4. 5.	18	病棟業務開始 病床数500床（個室80床、一般393床、特殊27床）
	6. 3.	18	第3期（国際医学交流センター・外来棟等建設）工事竣工（5.24業務開始）
	7. 6.	30	第4期（立体駐車場建設）工事竣工（7.1使用開始）
	7. 12.	25	第4期（環境整備）工事竣工
	11. 9.	16	研究所棟等建設（第1期）工事竣工
	12. 3.	10	特定承認保険医療機関の承認
	12. 4.	1	研究所組織変更（10部4室 → 9部） 運用部組織変更（企画課、医事課 → 事業課）
	14. 1.	11	研究所棟等建築（第1期補完）工事竣工
	14. 4.	1	協力型臨床研修病院の指定
	14. 8.	13	地域がん診療拠点病院の指定
	16. 9.	27	日本医療機能評価機構による病院機能評価の認定を取得
	17. 4.	1	愛知病院の組織統合に伴い、病院を愛知県がんセンター中央病院に、研究所を愛知県がんセンター研究所に名称変更 運用部組織名称変更（庶務課 → 管理課、事業課 → 経営課）
	18. 4.	1	運用部組織変更（管理課、経営課 → 管理課）
	19. 1.	31	都道府県がん診療連携拠点病院の指定
	20. 4.	1	DPC対象病院に移行
	21. 7.	1	7対1看護体制の導入
	22. 2.	5	日本医療機能評価機構による病院機能評価の認定を取得（更新：Ver.6.0）
	25. 7.	1	化学療法センター棟（1,992.92㎡）開始
	26. 4.	1	地域医療連携・相談支援センター／緩和ケアセンター開設
	26. 9.	27	日本医療機能評価機構による病院機能評価の認定を取得（更新：3rdG:Ver.1.0）
	27. 4.	1	都道府県がん診療連携拠点病院の更新
	29. 3.	15	生物学総合実験棟改修工事竣工

ウ がんセンター（愛知病院）

年	月	日	概 要
昭和	29.	10. 25	開院 名称「県立愛知病院」
	29.	11. 1	外来診療開始
	29.	11. 8	入院診療開始 病床数200床（結核）
	30.	4. 1	愛知県准看護婦学院（現 県立愛知看護専門学校）が敷地内に設置される
	30.	7. 12	病棟増築工事竣工 病床数100床（結核）
	30.	10. 1	岡崎市及び六ッ美村伝染病院組合の病棟45床が敷地内に設置される
	41.	1. 25	東名高速道路用地として日本道路公団に敷地の一部（14,323.99㎡）を売却
	47.	3. 31	厨房棟（815.09㎡）、看護婦宿舎（69人 1,540.93㎡）改築工事竣工
	48.	4. 1	県立愛知高等看護学院が敷地内に設置
	49.	3. 31	愛知県准看護婦学院廃止
	49.	8. 31	医師公舎2戸竣工
	50.	3. 31	院長公舎1戸、医師公舎1戸竣工
	54.	4. 1	病床数変更 345床→335床（結核250床、一般40床、伝染45床）
	54.	7. 25	特殊放射線棟建設及び第二病棟増築工事竣工
	55.	3. 19	第一病棟増改築、霊安解剖室改築、汚水処理施設改築工事竣工
	55.	4. 1	病床数変更 335床→327床（結核200床、一般82床、伝染45床）
	55.	7. 1	病床数変更 327床→308床（結核200床、一般82床、伝染26床）
	57.	1. 1	二次救急医療（病院群輪番制）の開始
	57.	4. 1	結核病床200床のうち50床休床
	58.	4. 1	病床内訳変更 308床→308床（結核150床、一般132床、伝染26床）
	60.	3. 26	診療管理棟等改築基本設計
	61.	2. 28	診療管理棟等改築実施設計
	61.	10. 1	結核病床150床のうち50床休床
	62.	10. 12	病床数変更 308床→258床（結核100床、一般132床、伝染26床）
	62.	10. 12	診療管理棟等改築工事（第1期）竣工
	63.	7. 15	診療管理棟等改築工事（第2期）竣工（7.25業務開始）
平成	元.	3. 24	環境整備工事竣工
	2.	3. 23	病棟等改築基本設計
	3.	3. 20	病棟等改築実施設計
	4.	8. 4	厨房棟工事竣工（8.9業務開始）
	5.	1. 28	診療管理棟増築工事竣工
	6.	2. 28	病棟改築工事竣工
	6.	4. 25	病床数変更 258床→326床（結核50床、一般250床、伝染26床）
	6.	4. 27	岡崎額田地区広域事務組合伝染病棟改築のため伝染病床26床休床
	7.	4. 1	岡崎額田地区広域事務組合伝染病等竣工
			病床数変更 326床→312床（結核50床、一般250床、伝染12床）
	11.	4. 1	第二種感染症指定医療機関に指定
	12.	3. 31	岡崎額田広域事務組合から「感染病床を有する施設」無償譲渡により取得
	13.	7. 10	病床数変更 312床→306床（結核50床、一般250床、感染症6床）
	14.	4. 1	へき地医療拠点病院の指定
	15.	6. 2	感染症病棟重症急性呼吸器症候群（SARS）対応設備整備
	16.	3. 15	日本医療機能評価機構による病院機能評価の認定を取得
	16.	3. 31	看護婦宿舎廃止
	17.	3. 31	院長公舎・医師公舎廃止
	17.	4. 1	組織統合に伴い「愛知県がんセンター愛知病院」に名称変更
	18.	3. 15	緩和ケア病棟竣工（7階病棟50床を緩和ケア病棟20床に改修）
	18.	3. 31	旧看護婦宿舎を児童相談所一時保護所として活用するため一般会計に譲渡 愛知看護専門学校用地及び一時保護所用地を一般会計に譲渡（旧名古屋市営東岳荘跡地と等価交換）
	18.	4. 1	病床数変更 306床→276床（結核50床、一般220床、感染症6床）
	18.	12. 27	外来診察室改修工事竣工 外来化学療法室拡充
	19.	11. 19	敷地のうち飛び地（3,769.35㎡）を岡崎市へ売却
	20.	2. 1	病床再編 総合内科を2階にも開設、乳腺科を4階へ移動
	20.	4. 1	相談支援センターの開設
	21.	6. 1	7対1看護体制の導入
	21.	7. 3	日本医療機能評価機構による病院機能評価の認定を取得（更新：Ver.5.0）
	21.	9. 24	協力型臨床研修病院の指定
	24.	4. 1	D P C 準備病院
	26.	4. 1	D P C 参加病院

年	月	日	概	要
26.	6.	6	日本医療機能評価機構による病院機能評価の認定を取得 (更新：一般病院2 機能種別版評価項目3rdG. Ver. 1. 0)	
26.	7.	14	地域緩和ケアセンター棟 (288.85㎡) 開始	
27.	3.	31	地域がん診療連携拠点病院の指定	

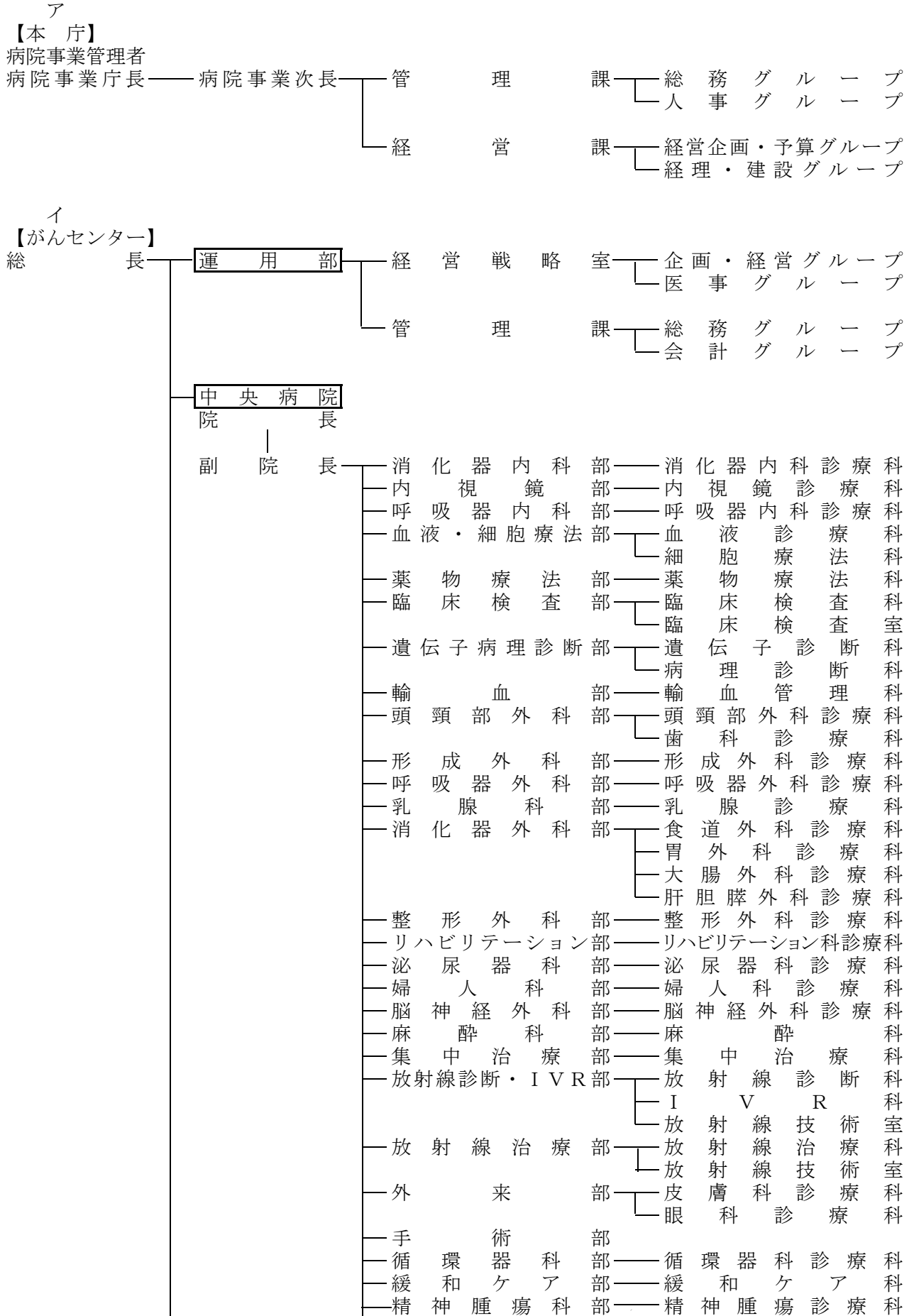
エ 精神医療センター

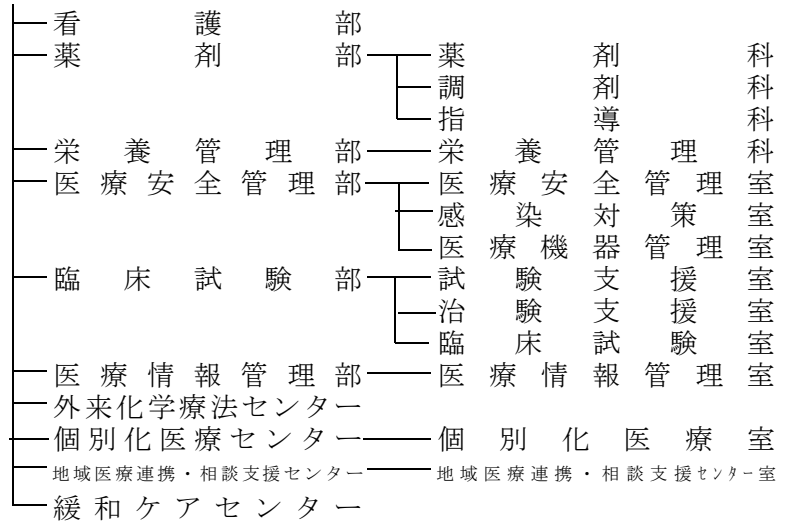
年	月	日	概 要
昭和	7.	12. 6	開院 病床数 20床 名称「愛知県立精神病院」
	10.	10. 23	管理棟、北病棟及びボイラー室竣工 病床数変更 20床→100床
	15.	3. 31	中央管理棟竣工 病床数変更 100床→200床
	22.	2. 22	名称変更 「愛知県立城山病院」
	26.	8. 15	西病棟（女子軽症病棟）65床及び看護婦宿舎竣工
	27.	7. 15	ソーシャルセンター竣工
	28.	1. 1	児童病棟20床及び男子寄宿舍竣工
	33.	9. 6	中病棟竣工（140床）
	34.	9. 16	南病棟（100床）、3階ホール（中病棟）及び電気室竣工
	35.	6. 1	看護婦寄宿舍及び社会復帰病棟竣工
	41.	4. 1	一般病床を精神病床380床に切り替え
	47.	6. 2	改築基本設計（昭和47年から6年計画で全面改築を実施）
	48.	5. 31	看護婦宿舎（定員68人）竣工
	49.	7. 10	改築工事のため許可病床数を313床とする
	49.	12. 27	東病棟（101床）、エネルギーセンター及び厨房棟竣工
	50.	2. 4	改築工事のため許可病床数を308床とする
	50.	3. 31	北病棟（91床）、ソーシャルセンター、看護婦宿舎（38人）、託児所（30人）竣工
	51.	11. 25	診療管理棟ほか渡り廊下等竣工
	52.	3. 29	病床数変更 308床（精神）→298床（精神）
	52.	9. 14	中病棟（100床）竣工
	52.	10. 31	病床数変更 298床（精神）→292床（精神）
	53.	3. 29	南病棟（100床）、託児所増設（20人）竣工
	53.	4. 28	病床数変更 292床（精神）→392床（精神）
	62.	3. 18	デイ・ケア集団療法棟竣工
	63.	5. 20	北上病棟改良工事竣工
平成	元.	4. 1	精神保健及び精神障害者福祉に関する法第33条の4第1項の規定に基づく応急入院指定病院に指定
	6.	9. 1	精神科救急医療システム輪番当直制への参加（月1回）
	8.	4. 1	精神科救急医療システム輪番当直制への参加（月2回）
	11.	12. 1	精神科救急医療システム輪番当直制を救急専用病床（2床）の常時運用に移行
	12.	4. 1	（社）日本老年精神医学会専門医制度指導医研修施設認定
	14.	2. 28	北上病棟改修工事竣工
	14.	4. 1	中下病棟（50床）を休床し、第2デイ・ケア室に改修
	15.	4. 1	病床数変更 392床（精神）→342床（精神）
	15.	10. 1	協力型臨床研修病院の指定
	17.	3. 18	看護婦宿舎（一部）等解体撤去
	17.	7. 15	心神喪失者等医療観察法に基づく鑑定入院医療機関
	17.	8. 1	心神喪失者等医療観察法に基づく指定通院医療機関
	18.	1. 1	（社）日本精神神経学会精神科専門医制度研修施設認定
	18.	2. 20	南病棟耐震改修工事竣工
	18.	3. 27	北下病棟改修工事竣工
	20.	3. 10	厨房棟改修工事竣工
	26.	2. 14	全面改築前期工事着工
	28.	2. 22	全面改築前期工事建物竣工（外来棟、西棟、南病棟）
			名称変更 「愛知県精神医療センター」
	28.	3. 9	病床数変更 342床（精神）→334床（精神）
	28.	8. 31	全面改築後期工事着工
	28.	9. 1	病床数変更 334床（精神）→315床（精神） 心神喪失者等医療観察法に基づく指定入院医療機関

オ あいち小児保健医療総合センター

年	月	日	概 要
平成	7.	1. 9	「愛知県小児保健医療総合センター（仮称）基本計画」策定
	13.	7. 31	第1期建設工事竣工（保健部門、外来部門、病棟部門（小児慢性疾患病棟））
	13.	11. 1	一部オープン（病床数 一般 42床） 愛知県予防接種センターに指定 愛知県遺伝相談センター設置
	15.	1. 23	第2期建設工事竣工（病棟）
	15.	4. 1	患者家族宿泊施設（どんぐりハウス）オープン
	15.	5. 1	全面オープン（病床数 一般 113床）
	16.	4. 1	全病床稼働（病床数 一般 200床）
	16.	12. 1	医療連携室設置
	19.	2. 19	日本医療機能評価機構による病院機能評価の認定を取得
	20.	8. 1	医療法施行令の改正による診療科目の変更（26科目）
	20.	10. 1	I C U増床（2床） 医療安全管理室設置
	22.	4. 1	土日祝日の小児二次救急実施 脳神経外科標榜（27科目）
	24.	2. 19	日本医療機能評価機構による病院機能評価の認定を取得（更新：Ver. 6.0）
	25.	1. 5	救急棟整備基本設計完了
	25.	4. 22	月曜日（休診日）の小児二次救急実施
	25.	11. 30	救急棟整備実施設計完了
	26.	3. 29	救急棟増築工事着工
	26.	5. 13	全日小児二次救急実施
	26.	9. 5	協力型臨床研修指定病院
	27.	5. 13	本館改修等工事着工
	27.	11. 27	救急棟建設工事完了
	28.	2. 1	救急棟オープン 小児三次救急実施 救急科標榜（28科目）
	28.	3. 30	小児救命救急センター指定
	28.	11. 1	周産期部門オープン 周産期内科、新生児内科、産科標榜（31科目）
	29.	3. 22	院内保育所新築工事完了

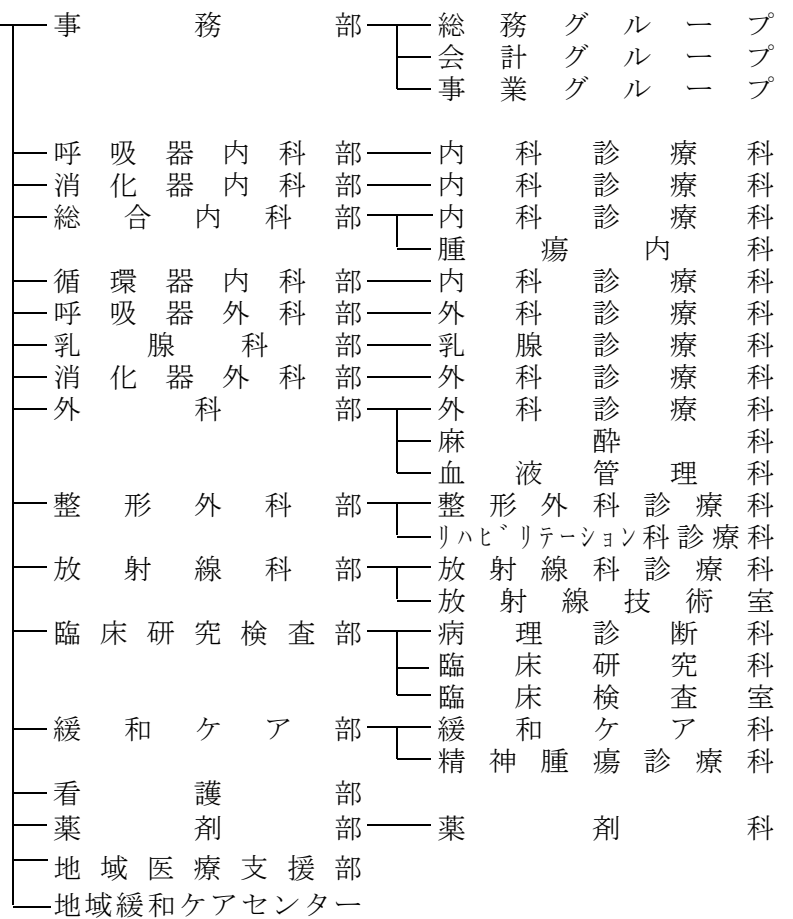
(3) 組織図 (平成29年4月1日現在)





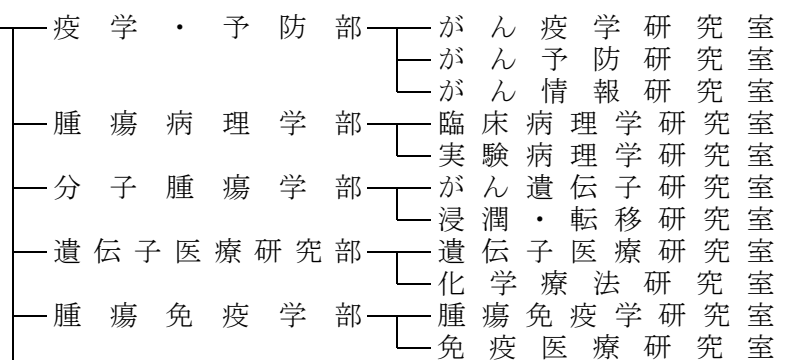
愛知病院
院長

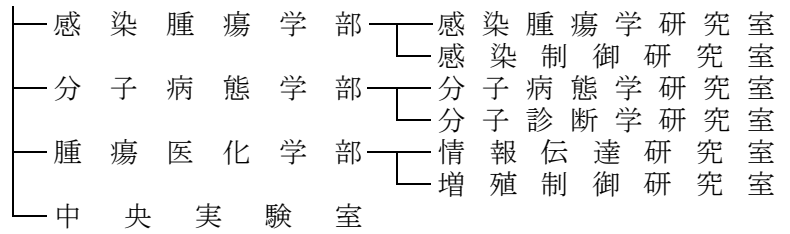
副院長



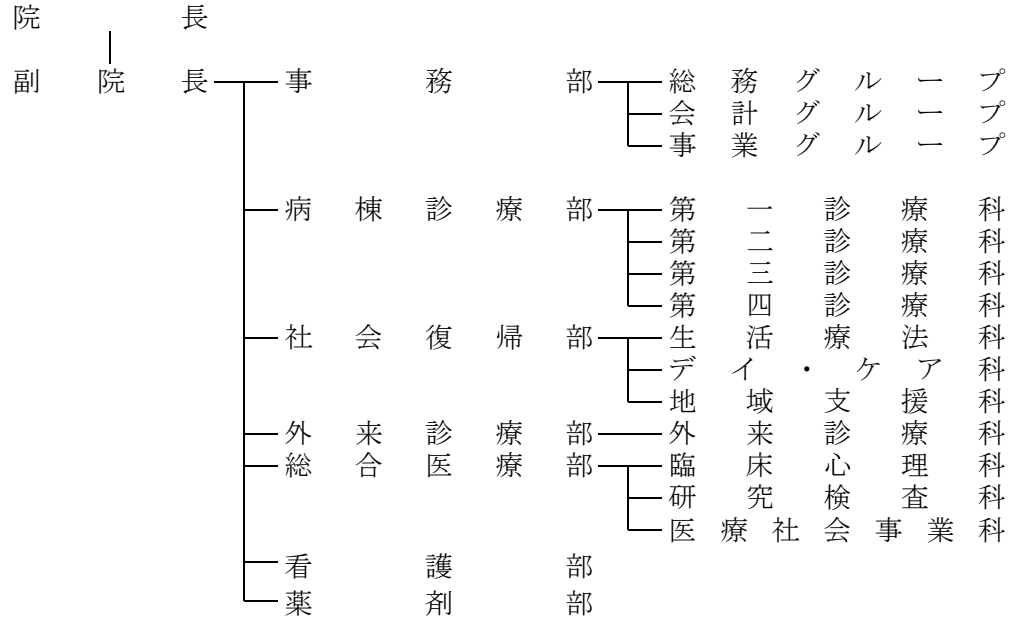
研究所
所長

副所長

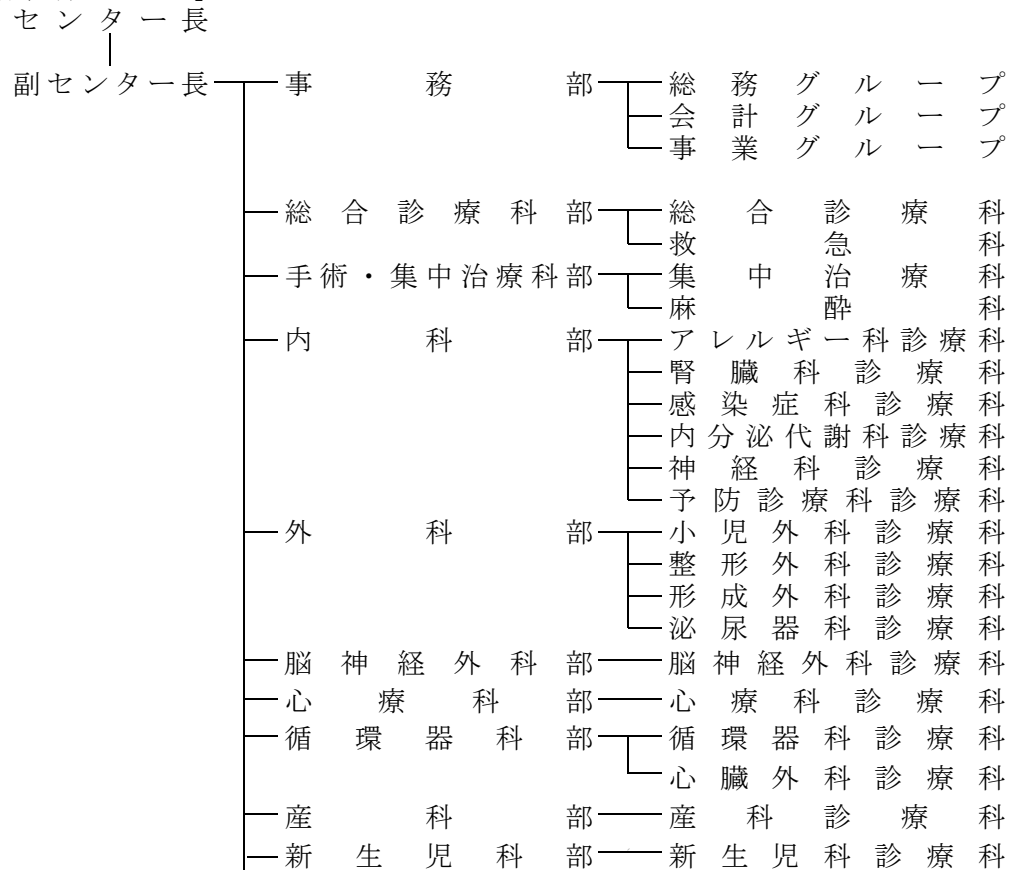


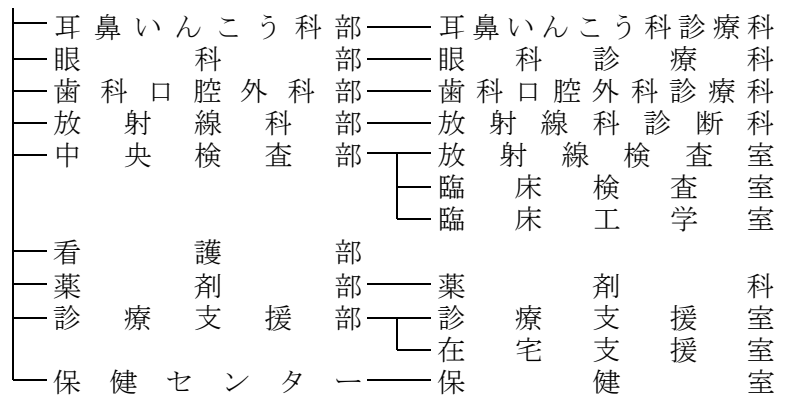


ウ
【精神医療センター】



エ
【あいち小児保健医療総合センター】





(4) 職員（管理者を除く。）の状況（現員）

病 院 名	区 分	医 師	看 護 師	事 務	医 療								
	職種 現員				臨 床 検 査 技 師	臨 床 工 学 技 士	診 療 放 射 線 技 師	研 究 員	薬 劑 師	栄 養 士	臨 床 心 理 士	作 業 療 法 士	理 学 療 法 士
県立 病院 事業	28年度末	219	1,093	98	56	7	47	24	49	7	9	6	7
	27年度末	197	1,002	96	54	6	45	27	48	7	7	7	5
	差 引	22	91	2	2	1	2	△ 3	1	0	2	△ 1	2
が ん 中 央 ・ 研 究	28年度末	96	425	29	30	3	25	24	26	3			3
	27年度末	87	406	29	29	2	24	27	26	3			1
	差 引	9	19	0	1	1	1	△ 3	0	0	0	0	2
が ん 愛 知	28年度末	36	220	13	11		10		9	2			2
	27年度末	35	210	13	11		10		9	2			2
	差 引	1	10	0	0	0	0	0	0	0	0	0	0
精 神	28年度末	18	154	14	1				3	1	4	4	
	27年度末	17	133	14	1				3	1	2	5	
	差 引	1	21	0	0	0	0	0	0	0	2	△ 1	0
小 児	28年度末	69	293	18	14	4	12		11	1	5	2	2
	27年度末	58	252	16	13	4	11		10	1	5	2	2
	差 引	11	41	2	1	0	1	0	1	0	0	0	0
本 庁	28年度末		1	24									
	27年度末		1	24									
	差 引	0	0	0	0	0	0	0	0	0	0	0	0

注1：がんセンター中央病院・研究所には運用部の職員を含む。

注2：現員は、育児休業者を含み、退職者及び育児代替任期付職員は含まない。

(単位：人)

技 術 者							そ の 他							計
歯 科 衛 生 士	保 健 師	ラ イ フ 担 当)	保 育 士 (チャ イル ド	視 能 訓 練 士	言 語 聴 覚 士	ネ 臨 床 研 究 コ ー デ イ	小 計	医 療 社 会 事 業 員	調 理 師	調 理 士	看 護 補 助 員	研 究 技 師	小 計	
3	5	5	6	6	11	248	12	20	0	3	8	43	1,701	
1	5	5	4	4	9	234	8	22	2	3	8	43	1,572	
2	0	0	2	2	2	14	4	△ 2	△ 2	0	0	0	129	
1				1	11	127	1	12		3	8	24	701	
					9	121	1	14	1	3	8	27	670	
1	0	0	0	1	2	6	0	△ 2	△ 1	0	0	△ 3	31	
						34	1	8				9	312	
						34	1	8	1			10	302	
0	0	0	0	0	0	0	0	0	△ 1	0	0	△ 1	10	
						13	8					8	207	
						12	5					5	181	
0	0	0	0	0	0	1	3	0	0	0	0	3	26	
2	5	5	6	5		74	2					2	456	
1	5	5	4	4		67	1					1	394	
1	0	0	2	1	0	7	1	0	0	0	0	1	62	
						0						0	25	
						0						0	25	
0	0	0	0	0	0	0	0	0	0	0	0	0	0	

3 業務状況

(1) 共通事項

許可病床数

(単位：床)

施設 項目	全 病 院	がん中央	がん愛知	精神	小児
一 般 病 床	926 (926)	500 (500)	226 (226)		200 (200)
結 核 病 床	50 (50)		50 (50)		
精 神 病 床	315 (334)			315 (334)	
合 計	1,291 (1,310)	500 (500)	276 (276)	315 (334)	200 (200)
感 染 症 病 床 (一般から再掲)	6 (6)		6 (6)		

入院患者の状況

延患者数(人)					
一 般	51,048 (49,492)		3,561 (3,525)		47,487 (45,967)
が ん※	185,025 (192,441)	140,407 (141,559)	44,618 (50,882)		
結 核	4,657 (3,802)		4,657 (3,802)		
精 神	65,018 (56,775)			65,018 (56,775)	
計	305,748 (302,510)	140,407 (141,559)	52,836 (58,209)	65,018 (56,775)	47,487 (45,967)
感 染 症 (一般から再掲)	0 (0)		0 (0)		
新入院患者数(人)					
一 般	7,164 (6,644)		206 (233)		6,958 (6,411)
が ん※	13,937 (13,650)	10,289 (9,775)	3,648 (3,875)		
結 核	61 (48)		61 (48)		
精 神	652 (428)			652 (428)	
計	21,814 (20,770)	10,289 (9,755)	3,915 (4,156)	652 (428)	6,958 (6,411)
病床利用率					
一般病床	69.8% (71.4%)	76.9% (77.4%)	58.4% (65.8%)		65.1% (62.8%)
結核病床	25.5% (20.8%)		25.5% (20.8%)		
精神病床	55.2% (45.4%)			55.2% (45.4%)	
平均在院日数(日)					
一般病床	10.2 (10.9)	12.6 (13.5)	11.5 (12.2)		5.8 (6.2)
結核病床	71.1 (77.4)		71.1 (77.4)		
精神病床	101.5 (130.3)			101.5 (130.3)	

※がん愛知については一般病床の患者をがん患者とその他の一般患者に分類して示している。

※精神の許可病床については、平成28年9月1日付けで334床から315床としている。

外来患者の状況

施設 項目	全 病 院	がん中央	がん愛知	精神	小児
延患者数(人)					
一 般	93,499 (93,956)		8,567 (8,481)		84,932 (85,475)
が ん	190,177 (190,602)	139,270 (138,798)	50,907 (51,804)		
救 急	6,154 (3,245)		375 (395)		5,779 (2,850)
結 核	461 (708)		461 (708)		
精 神	28,450 (26,553)			28,450 (26,553)	
デイケア	18,172 (17,889)			18,172 (17,889)	
訪問看護	1,939 (2,252)			1,939 (2,252)	
A C T	1,769 (1,561)			1,769 (1,561)	
歯 科	3,134 (3,199)				3,134 (3,199)
計	343,755 (339,965)	139,270 (138,798)	60,310 (61,388)	50,330 (48,255)	93,845 (91,524)
新外来患者数(人)					
一 般	14,443 (14,048)		6,115 (6,543)		8,328 (7,505)
が ん	5,404 (5,240)	5,404 (5,240)			
精 神	1,073 (721)			1,073 (721)	
歯 科	634 (643)				634 (643)
計	21,554 (20,652)	5,404 (5,240)	6,115 (6,543)	1,073 (721)	8,962 (8,148)

注) () は前年度値

(2) 個別事項
ア 手術件数

項目 年度	がん中央										がん愛知					
	全体	頭頸部 外科	呼吸器 外科	乳腺科	消化器 外科	婦人科	泌尿 器科	整形 外科	形成 外科	その他	全体	呼吸器 外科	乳腺科	消化器 外科	整形 外科	その他
28年度	3,140	520	378	480	843	285	216	278	117	23	839	93	257	258	229	2
27年度	3,002	526	403	459	820	260	168	237	115	14	963	110	259	320	269	5

イ 内視鏡検査件数

項目 年度	がん中央					がん愛知				
	全 体	上 部 消化 器 官	下 部 消化 器 官	そ の 他		全 体	食 道・ 胃・ 十 二 指 腸	大 腸	そ の 他	
28年度	10,509	5,958	2,708	1,843		2,063	1,500	439	124	
27年度	10,281	5,797	2,684	1,800		2,235	1,614	477	144	

エ 放射線診断・検査件数

項目 年度	がん中央					がん愛知				
	放射線診断 (直接撮影)	アイソトープ 検 査	C (コンピュータ断 層撮影装置)	T (核磁気共鳴断層 撮影装置)	M R I (核磁気共鳴断層 撮影装置)	超 音 波 断 層 撮 影	放射線診断 (直接撮影)	アイソトープ 検 査	C (コンピュータ断 層撮影装置)	T (コンピュータ断 層撮影装置)
28年度	51,630	834	19,270	4,080	4,243	14,680	269	9,893		
27年度	47,533	876	18,350	4,000	3,990	15,226	310	9,680		

オ 諸検査件数

項目 年度	がん中央		がん愛知		精 神		小 児	
	一 般 臨 床 検 査	生 理 検 査	一 般 臨 床 検 査	生 理 検 査	一 般 臨 床 検 査	生 理 検 査	一 般 臨 床 検 査	生 理 検 査
28年度	3,225,542	23,024	629,137	7,385	57,109	857	1,059,733	7,451
27年度	3,018,232	23,517	705,667	8,046	44,503	660	1,001,015	6,781

キ I V R (インターベンショナルラジオロジー) 件数

項目 年度	がん中央				がん愛知			
	肝動脈化学 塞栓療法	肝動注 化学療法	中心静脈 ポート留置	C Tガイド 生 検	肝動脈化学 塞栓療法	肝動注 化学療法	中心静脈 ポート留置	C Tガイド 生 検
28年度	161	46	441	212	27	2	73	42
27年度	137	33	421	204	27	1	88	53

ケ 精神医療の状況 (精神医療センター)

項目 年度	救急・応急 入院患者数	入院・精神 療法件数	通院・精神 療法件数	精神科作業 療法件数	長期入院患者 (1年以上) 退院者数	デイ・ナイト ケア	訪問指導
28年度	36	6,873	23,709	6,858	32	18,172	3,708
27年度	39	6,932	22,127	7,024	27	17,889	3,813

サ 保健活動 (あいち小児保健医療総合センター)

項目 年度	保 健 医 療 相 談 件 数	時 間 外 電 話 相 談 件 数	地 域 支 援 等 活 動 (職 員 派 遣 人 数)	研 修 の 実 施		予 防 接 種 件 数
				件 数	参 加 者 数	
28年度	5,412	3,390	-	125	1,609	1,457
27年度	5,241	3,667	1,158	121	1,506	1,531

小児											
全体	心臓外科	脳神経外科	小児外科	整形外科	泌尿器外科	形成外科	耳鼻いんこう科	眼科	歯科	産科	その他
2,135	191	134	298	196	363	122	91	576	87	6	71
1,976	166	127	280	198	319	179	85	498	88	—	36

ウ 内視鏡処置件数

がん中央				がん愛知					
全	体	大腸EMR、ポリペクトミー	食道狭窄術	そ の 他	全	体	胃・大腸EMR、ポリペクトミー	静脈瘤治療	そ の 他
	1,001	380	146	475		699	683	11	5
	1,009	356	213	440		706	687	6	13

		精 神		小 児		
M R I (核磁気共鳴断層撮影装置)	超音波検査	一 般 撮 影	C T (コンピュータ断層撮影装置)	C T (コンピュータ断層撮影装置)	M R I (核磁気共鳴断層撮影装置)	心 血 管 造 影
2,081	1,759	875	602	1,061	1,467	461
2,148	1,718	577	405	1,060	1,291	314

カ 薬剤管理指導料算定件数

項目 年度	がん中央	がん愛知	精 神	小 児
28年度	6,390	2,088	130	1,786
27年度	8,397	2,267	176	1,780

ク 外来化学療法及び放射線治療・強度変調放射線治療件数

項目 年度	がん中央				がん愛知	
	外 来 化 学 療 法	放 射 線 治 療	強 度 変 調 放 射 線 治 療		外 来 化 学 療 法	放 射 線 治 療
			前立腺がん	頭頸部がん		
28年度	21,388	43,580	48	138	2,518	5,736
27年度	20,120	49,109	62	119	2,349	5,029

※外来化学療法、放射線治療は延べ件数、強度変調放射線治療は実人数を表す。

コ 研究部門 (がんセンター研究所)

項目 年度	特許の状況					研究所欧 文著 表 件数(編)	文 部 科 学 省 系 研 究 課 題 数 ※	厚 生 労 働 省 系 研 究 課 題 数 ※	そ の 他 の 共 同 研 究 課 題 数
	発 明 件 数	登 録 件 数 (年 度 末)		実 施 許 諾 件 数 (年 度 末)					
		うち 新 規	うち 新 規	うち 新 規	うち 新 規				
28年度	1	31	4	6	1	86	42	4	86
27年度	5	29	5	5	0	100	41	4	70

※特許の状況の件数は、特許数を表す。

※文部科学省系及び厚生労働省系研究課題数は、研究代表者のみの課題数を表す。

4 予算執行の状況

(1) 収益的収支執行状況

(単位：円、%)

科 目	予 算 額	執 行 済 額	不 用 額	執 行 率
病院事業収益(A)	43,885,593,000	37,657,399,178	6,228,193,822	85.8
医 業 収 益	36,583,947,000	30,121,818,035	6,462,128,965	82.3
入 院 収 益	22,002,130,000	16,271,702,290	5,730,427,710	74.0
外 来 収 益	10,992,216,000	10,626,727,721	365,488,279	96.7
一般会計負担金	2,119,512,000	2,119,512,000	0	100.0
その他医業収益	1,470,089,000	1,103,876,024	366,212,976	75.1
医 業 外 収 益	7,301,646,000	7,381,849,437	△ 80,203,437	101.1
受取利息配当金	244,000	34,642	209,358	14.2
一般会計負担金	4,879,811,000	4,879,811,000	0	100.0
一般会計補助金	92,759,000	15,280,000	77,479,000	16.5
国庫補助金	96,328,000	221,973,080	△ 125,645,080	230.4
資本費繰入収益	1,198,838,000	1,554,404,000	△ 355,566,000	129.7
長期前受金戻入	352,449,000	313,563,607	38,885,393	89.0
その他医業外収益	681,217,000	396,783,108	284,433,892	58.2
特 別 利 益	0	153,731,706	△ 153,731,706	-
病院事業費用(B)	44,218,313,000	38,248,512,381	5,969,800,619	86.5
医 業 費 用	43,472,383,000	37,280,681,932	6,191,701,068	85.8
給 与 費	19,499,096,000	17,745,538,256	1,753,557,744	91.0
給 料	7,043,403,000	6,826,719,279	216,683,721	96.9
手 当 等	6,506,066,231	5,548,471,132	957,595,099	85.3
賞与引当金繰入額	1,021,343,769	1,021,343,769	0	100.0
賃 金	620,686,000	428,483,116	192,202,884	69.0
報 酬	566,925,000	429,335,154	137,589,846	75.7
法 定 福 利 費	2,734,556,233	2,485,070,472	249,485,761	90.9
法定福利費引当金繰入額	187,367,767	187,367,767	0	100.0
退 職 給 付 費	818,748,000	818,747,567	433	99.9
材 料 費	14,594,385,000	11,232,077,602	3,362,307,398	77.0
経 費	5,396,162,000	4,571,382,678	824,779,322	84.7
減 価 償 却 費	2,957,957,000	3,109,363,026	△ 151,406,026	105.1
建 物	1,248,764,000	1,417,705,152	△ 168,941,152	113.5
構 築 物	36,137,000	43,665,291	△ 7,528,291	120.8
器 械 備 品	955,074,000	1,014,811,567	△ 59,737,567	106.3
車 両	448,000	1,075,736	△ 627,736	240.1
リース資産減価償却費	716,726,000	631,163,884	85,562,116	88.1
他有形固定資産	0	0	0	-
無形固定資産	808,000	941,396	△ 133,396	116.5
資 産 減 耗 費	314,049,000	149,886,191	164,162,809	47.7
研 究 研 修 費	710,734,000	472,434,179	238,299,821	66.5
医 業 外 費 用	735,930,000	591,799,141	144,130,859	80.4
支 払 利 息	503,958,000	345,014,648	158,943,352	68.5
長期前払消費税償却	151,488,000	170,525,440	△ 19,037,440	112.6
雑 損 失	6,278,000	2,123,453	4,154,547	33.8
消 費 税	74,206,000	74,135,600	70,400	99.9
特 別 損 失	0	376,031,308	△ 376,031,308	-
減 損 損 失	0	0	0	-
予 備 費	10,000,000	0	10,000,000	0.0
差 引 額 (A)-(B)	△ 332,720,000	△ 591,113,203	258,393,203	

(2) 資本的収支執行状況

(単位：円、%)

科 目	予 算 額	執 行 済 額	不 用 額	執 行 率
資本的収入	7,358,671,000	7,104,546,123	254,124,877	96.5
企業債	3,507,800,000	3,323,300,000	184,500,000	94.7
企業債	3,507,800,000	3,323,300,000	184,500,000	94.7
他会計補助金	39,672,000	35,819,000	3,853,000	90.3
一般会計補助金	39,672,000	35,819,000	3,853,000	90.3
他会計負担金	1,577,722,000	1,577,722,000	0	100.0
一般会計負担金	1,577,722,000	1,577,722,000	0	100.0
国庫支出金	233,976,000	178,902,539	55,073,461	76.5
国庫負担金	148,607,000	147,537,539	1,069,461	99.3
国庫補助金	85,369,000	31,365,000	54,004,000	36.7
雑収入	1,999,501,000	1,988,802,584	10,698,416	99.5
雑収入	1,999,501,000	1,988,802,584	10,698,416	99.5
資本的支出	8,192,142,000	7,908,844,014	283,297,986	96.5
建設改良費	2,218,189,000	2,164,025,554	54,163,446	97.6
建設費	1,695,480,000	1,689,484,354	5,995,646	99.6
工事請負費	1,633,773,000	1,632,072,000	1,701,000	99.9
委託費	59,559,000	55,969,240	3,589,760	94.0
負担金	1,278,000	964,224	313,776	75.4
旅費	0	1,010	△ 1,010	-
報償費	324,000	108,000	216,000	33.3
旅費交通費	12,000	2,880	9,120	24.0
雑費	443,000	367,000	76,000	82.8
その他建設諸費	91,000	0	91,000	0.0
改良費	522,709,000	474,541,200	48,167,800	90.8
工事請負費	490,784,000	450,306,000	40,478,000	91.8
委託費	31,925,000	24,235,200	7,689,800	75.9
資産購入費	2,365,004,000	2,135,872,664	229,131,336	90.3
医療器械購入費	1,596,698,000	1,441,315,323	155,382,677	90.3
備品購入費	17,842,000	15,369,631	2,472,369	86.1
リース債務費	750,464,000	679,187,710	71,276,290	90.5
企業債償還金	3,608,949,000	3,608,945,796	3,204	99.9

資本的収入額が資本的支出額に不足する額804,297,891円は、過年度分留保資金で補てんした。

項 目		平成27年度	平成28年度
前年度末内部留保資金額	(A)	2,169,330,659	1,177,510,354
当年度内部留保資金発生額	(B)	467,526,609	1,173,721,972
留保資金使用額	(C)	1,459,346,914	804,297,891
年度末内部留保資金額	(A)+(B)-(C)	1,177,510,354	1,546,934,435

5 経営分析

(1) 比較損益計算書（事業合計）

（単位：円）

科 目	病 院 事 業		院 事 業		増 減 (△)	前年比
	28 年 度		27 年 度			
	金 額	構成比	金 額	構成比		
病院事業収益	37,538,378,386	100.0%	33,228,460,657	100.0%	4,309,917,729	113.0%
医業収益	30,024,349,433	80.0%	27,208,993,840	81.9%	2,815,355,593	110.3%
入院収益	16,267,747,680	43.3%	15,364,859,077	46.2%	902,888,603	105.9%
外来収益	10,613,983,931	28.3%	9,147,797,325	27.5%	1,466,186,606	116.0%
一般会計負担金	2,119,512,000	5.6%	1,641,645,000	4.9%	477,867,000	129.1%
その他医業収益	1,023,105,822	2.7%	1,054,692,438	3.2%	△ 31,586,616	97.0%
医業外収益	7,360,297,247	19.6%	6,014,950,699	18.1%	1,345,346,548	122.4%
受取利息配当金	34,642	0.0%	167,590	0.0%	△ 132,948	20.7%
一般会計補助金	15,280,000	0.0%	5,544,000	0.0%	9,736,000	275.6%
国庫補助金	221,973,080	0.6%	174,910,087	0.5%	47,062,993	126.9%
一般会計負担金	4,879,811,000	13.0%	3,990,692,000	12.0%	889,119,000	122.3%
資本費繰入収益	1,554,404,000	4.1%	1,162,114,000	3.5%	392,290,000	133.8%
長期前受金戻入	313,563,607	0.8%	327,894,452	1.0%	△ 14,330,845	95.6%
その他医業外収益	375,230,918	1.0%	353,628,570	1.1%	21,602,348	106.1%
特別利益	153,731,706	0.4%	4,516,118	0.0%	149,215,588	3404.1%
病院事業費用	38,120,535,097	101.6%	34,552,101,759	104.0%	3,568,433,338	110.3%
医業費用	36,098,080,991	96.2%	32,665,820,845	98.3%	3,432,260,146	110.5%
給与費	17,730,440,278	47.2%	16,709,945,254	50.3%	1,020,495,024	106.1%
給料	6,826,719,279	18.2%	6,457,939,907	19.4%	368,779,372	105.7%
手当等	5,534,787,685	14.7%	5,244,116,745	15.8%	290,670,940	105.5%
賞与引当金繰入額	1,021,343,769	2.7%	983,122,013	3.0%	38,221,756	103.9%
賃金	428,248,682	1.1%	472,372,080	1.4%	△ 44,123,398	90.7%
報酬	428,155,057	1.1%	465,588,845	1.4%	△ 37,433,788	92.0%
法定福利費	2,485,070,472	6.6%	2,252,528,977	6.8%	232,541,495	110.3%
法定福利費引当金繰入額	187,367,767	0.5%	183,565,599	0.6%	3,802,168	102.1%
退職給付費	818,747,567	2.2%	650,711,088	2.0%	168,036,479	125.8%
材料費	10,412,003,595	27.7%	8,717,122,459	26.2%	1,694,881,136	119.4%
薬品費	8,198,424,859	21.8%	6,715,680,535	20.2%	1,482,744,324	122.1%
診療材料費	2,041,265,113	5.4%	1,814,554,332	5.5%	226,710,781	112.5%
給食材料費	126,557,371	0.3%	124,814,615	0.4%	1,742,756	101.4%
医療消耗備品費	45,756,252	0.1%	62,072,977	0.2%	△ 16,316,725	73.7%
経費	4,245,711,218	11.3%	4,173,947,191	12.6%	71,764,027	101.7%
旅費交通費	13,975,028	0.0%	13,781,565	0.0%	193,463	101.4%
需用費	975,865,423	2.6%	1,184,809,573	3.6%	△ 208,944,150	82.4%
役員費	73,975,389	0.2%	92,553,734	0.3%	△ 18,578,345	79.9%
委託料	2,817,243,829	7.5%	2,556,838,040	7.7%	260,405,789	110.2%
その他経費	364,651,549	1.0%	325,964,279	1.0%	38,687,270	111.9%
減価償却費	3,109,363,026	8.3%	2,606,032,696	7.8%	503,330,330	119.3%
資産減耗費	149,886,191	0.4%	64,220,003	0.2%	85,666,188	233.4%
研究研修費	450,676,683	1.2%	394,553,242	1.2%	56,123,441	114.2%
医業外費用	1,646,422,798	4.4%	1,605,982,727	4.8%	40,440,071	102.5%
支払利息・企業債取扱諸費	345,012,368	0.9%	378,571,606	1.1%	△ 33,559,238	91.1%
長期消費税償却	170,525,440	0.5%	104,629,817	0.3%	65,895,623	163.0%
雑損失	1,130,884,990	3.0%	1,122,781,304	3.4%	8,103,686	100.7%
特別損失	376,031,308	1.0%	280,298,187	0.8%	95,733,121	134.2%
経常損失	359,857,109	1.0%	1,047,859,033	3.2%	△ 688,001,924	34.3%
当年度純損失	582,156,711	1.6%	1,323,641,102	4.0%	△ 741,484,391	44.0%

注：構成比：収益については病院事業収益における構成比を、費用については病院事業収益に対する比率を、経常損失は（病院事業収益-特別収益）に対する比率を、当年度純損失は病院事業収益に対する比率を示す。

(2) 比較貸借対照表（事業合計）

区 分	病院事業					
	当期末（28年度）		前期末（27年度）		対前期末比較	
	金額(A)	構成比	金額(B)	構成比	(A)-(B)	(A)/(B)
(資産の部)	円	%	円	%	円	%
土地	5,700,068,085	10.90	5,755,919,475	11.08	△ 55,851,390	99.03
建物	65,091,306,074	52.50	75,414,056,268	57.56	△ 10,322,750,194	91.82
建物減価償却累計額	△ 37,641,045,882		△ 45,517,678,288		7,876,632,406	
構築物	2,864,486,801	2.90	2,770,927,828	2.02	93,558,973	144.32
構築物減価償却累計額	△ 1,349,744,467		△ 1,721,323,222		371,578,755	
器械備品	16,207,366,409	10.18	16,089,800,240	9.73	117,566,169	105.29
器械備品減価償却累計額	△ 10,883,603,807		△ 11,033,593,279		149,989,472	
車両	12,946,332	0.00	12,946,332	0.01	0	67.72
車両減価償却累計額	△ 10,689,465		△ 9,613,729		△ 1,075,736	
放射性同位元素	4,773,500	0.00	4,773,500	0.00	0	100.00
放射性同位元素減価償却累計額	△ 4,527,700		△ 4,527,700		0	
リース資産	4,569,392,467	6.73	3,436,685,845	5.46	1,132,706,622	124.13
リース資産減価償却累計額	△ 1,052,055,242		△ 603,032,208		△ 449,023,034	
その他有形固定資産	20,550,000	0.02	20,550,000	0.02	0	100.00
その他有形固定資産減価償却累計額	△ 9,500,000		△ 9,500,000		0	
建設仮勘定	642,272,712	1.23	435,731,253	0.84	206,541,459	147.40
有形固定資産合計	44,161,995,817	84.47	45,042,122,315	86.72	△ 880,126,498	98.05
電話加入権	5,301,880	0.01	5,301,880	0.01	0	100.00
その他無形固定資産	3,837,307	0.01	3,119,444	0.01	717,863	123.01
無形固定資産合計	9,139,187	0.02	8,421,324	0.02	717,863	108.52
長期前払消費税	1,796,140,798	3.44	1,603,976,398	3.09	192,164,400	111.98
その他投資	6,372,686	0.01	3,531,189	0.01	2,841,497	180.47
投資その他資産合計	1,802,513,484	3.45	1,607,507,587	3.09	195,005,897	112.13
固定資産合計	45,973,648,488	87.93	46,658,051,226	89.83	△ 684,402,738	98.53
現金・預金	1,355,603,781	2.59	336,255,144	0.65	1,019,348,637	403.15
未収金	4,872,024,669	9.32	4,866,305,952	9.37	5,718,717	100.12
貸倒引当金	△ 112,989,376	△ 0.22	△ 108,088,506	△ 0.21	△ 4,900,870	104.53
貯蔵品	195,329,390	0.37	162,547,965	0.31	32,781,425	120.17
前払金		0.00	964,224	0.00	△ 964,224	皆減
その他流動資産		0.00	26,482,100	0.05	△ 26,482,100	皆減
流動資産合計	6,309,968,464	12.07	5,284,466,879	10.17	1,025,501,585	119.41
資 産 合 計	52,283,616,952	100.00	51,942,518,105	100.00	341,098,847	100.66
(負債の部)						
企業債	24,370,084,743	46.61	24,723,423,939	47.60	△ 353,339,196	98.57
リース債務	2,976,917,082	5.69	2,485,981,607	4.79	490,935,475	119.75
引当金	6,830,811,491	13.06	6,841,957,568	13.17	△ 11,146,077	99.84
固定負債合計	34,177,813,316	65.37	34,051,363,114	65.56	126,450,202	100.37
企業債	2,187,175,307	4.18	2,119,481,907	4.08	67,693,400	103.19
リース債務	817,243,261	1.56	557,345,352	1.07	259,897,909	146.63
未払金	4,382,062,421	8.38	3,838,283,864	7.39	543,778,557	114.17
引当金	1,208,711,536	2.31	1,166,687,612	2.25	42,023,924	103.60
その他流動負債	185,642,218	0.36	105,160,472	0.20	80,481,746	176.53
流動負債合計	8,780,834,743	16.79	7,786,959,207	14.99	993,875,536	112.76
長期前受金	10,859,784,263	20.77	11,449,604,913	22.04	△ 589,820,650	94.85
長期前受金収益化累計額	△ 5,382,713,227	△ 10.30	△ 5,775,463,697	△ 11.12	392,750,470	93.20
繰延収益合計	5,477,071,036	10.48	5,674,141,216	10.92	△ 197,070,180	96.53
負 債 合 計	48,435,719,095	92.64	47,512,463,537	91.47	923,255,558	101.94
(資本の部)						
自己資本金	46,110,006,670	88.19	46,110,006,670	88.77	0	100.00
資本金合計	46,110,006,670	88.19	46,110,006,670	88.77	0	100.00
受贈財産評価額	13,589,267	0.03	13,589,267	0.03	0	100.00
国庫補助金	744,000	0.00	744,000	0.00	0	100.00
その他資本剰余金	1,013,570,030	1.94	1,013,570,030	1.95	0	100.00
資本剰余金合計	1,027,903,297	1.97	1,027,903,297	1.98	0	100.00
前年度繰越欠損金	△ 42,707,855,399	△ 81.68	△ 41,384,214,297	△ 79.67	△ 1,323,641,102	103.20
当年度純損失	△ 582,156,711	△ 1.11	△ 1,323,641,102	△ 2.55	741,484,391	43.98
当年度未処理欠損金	△ 43,290,012,110	△ 82.80	△ 42,707,855,399	△ 82.22	△ 582,156,711	101.36
利益剰余金合計	△ 43,290,012,110	△ 82.80	△ 42,707,855,399	△ 82.22	△ 582,156,711	101.36
剰余金合計	△ 42,262,108,813	△ 80.83	△ 41,679,952,102	△ 80.24	△ 582,156,711	101.40
資 本 合 計	3,847,897,857	7.36	4,430,054,568	8.53	△ 582,156,711	86.86
負 債 資 本 合 計	52,283,616,952	100.00	51,942,518,105	100.00	341,098,847	100.66

注： 構成比：資産の部については資産における構成比を、負債及び資本の部については負債資本合計における構成比を示す。ただし、資産の部の建物・構築物・器械備品・車両・放射線同位元素・その他有形固定資産については、期末金額から減価償却累計額を控除した額の構成比を示す。

(3) 年次別推移

項 目		算 出 方 法	がんセンター中央病院			
			26年度	27年度	28年度	
稼 状	働 況	病 床 利 用 率	(年延入院患者数/年延許可病床数)×100 (%)	74.5	77.4	76.9
		平 均 在 院 日 数 (一 般)	年延在院日数 / {(入院患者数+退院患者数)/2} (日)	13.9	13.5	12.6
		平 均 在 院 日 数 (結 核)	年延在院日数 / {(入院患者数+退院患者数)/2} (日)			
		平 均 在 院 日 数 (精 神)	年延在院日数 / {(入院患者数+退院患者数)/2} (日)			
		延 入 院 患 者 数	(人)	135,983	141,559	140,407
		延 外 来 患 者 数	(人)	141,149	138,798	139,270
		1 日 平 均 外 来 患 者 数	年延外来患者数/外来診療日数 (人)	578	571	573
		外 来 入 院 患 者 比 率	(年延外来患者数/年延入院患者数)×100 (%)	103.8	98.0	99.2
収 状	益 況	入 院 患 者 1 人 1 日 当 た り 診 療 収 入	入院収益/年延入院患者数 (円)	57,230	57,535	60,327
		外 来 患 者 1 人 1 日 当 た り 診 療 収 入	外来収益/年延外来患者数 (円)	37,346	42,832	50,642
		医 師 1 人 1 日 当 た り 診 療 収 入	入院外来収益/年延医師数 (円)	357,773	314,600	318,075
		看 護 職 員 1 人 1 日 当 た り 診 療 収 入	入院外来収益/年延看護部門職員数 (円)	82,913	89,113	102,106
		検 査 技 師 年 間 1 人 当 た り 検 査 収 入	検査収入/年度末在籍検査技師数 (千円)	21,355	19,876	20,728
繰 入 状	金 況	1 病 床 当 た り 他 会 計 繰 入 金 額	他会計補助・負担金/許可病床数 (千円)	4,794	5,855	6,882
		他 会 計 繰 入 金 対 総 収 益	(他会計補助・負担金/総収益)×100 (%)	13.9	15.9	16.9
		他 会 計 繰 入 金 対 経 常 収 益	{他会計補助・負担金 / (医業収益+医業外収益)}×100 (%)	13.9	15.9	16.9
		経 常 収 支 比 率	{(医業収益+医業外収益) / (医業費用+医業外費用)}×100 (%)	100.1	103.1	105.0
経 状	営 況	医 業 収 支 比 率	(医業収益/医業費用)×100 (%)	90.2	94.1	94.8
		修 正 医 業 収 支 比 率	{(医業収益-医業収益中の他会計補助・負担金) / 医業費用}×100 (%)	84.0	87.6	88.4
		職 員 給 与 費 対 医 業 収 益	(職員給与費/医業収益)×100 (%)	44.1	41.8	39.3
		材 料 費 対 医 業 収 益	(材料費/医業収益)×100 (%)	35.0	36.1	40.0
		経 費 対 医 業 収 益	(経費/医業収益)×100 (%)	19.1	17.7	15.9
		委 託 料 対 医 業 収 益	(委託料/医業収益)×100 (%)	8.2	7.5	7.0
		減 価 償 却 費 対 医 業 収 益	(減価償却費/医業収益)×100 (%)	9.7	8.3	7.4
		支 払 利 息 対 医 業 収 益	(支払利息/医業収益)×100 (%)	0.6	0.5	0.4
職 員 の 状 況	職 員 平 均 年 齢	病 床 1 0 0 床 当 た り 医 師 数	(年度末医師数/許可病床数)×100 (人)	19.8	21.0	22.2
		病 床 1 0 0 床 当 た り 看 護 部 門 職 員 数	(年度末看護部門職員数/許可病床数)×100 (人)	85.4	85.1	86.4
		病 床 1 0 0 床 当 た り 事 務 部 門 職 員 数	(年度末事務部門職員数/許可病床数)×100 (人)	9.2	8.1	8.6
		病 床 1 0 0 床 当 た り 放 射 線 部 門 職 員 数	(年度末放射線部門職員数/許可病床数)×100 (人)	4.8	5.0	5.2
		病 床 1 0 0 床 当 た り 臨 床 検 査 部 門 職 員 数	(年度末臨床検査部門職員数/許可病床数)×100 (人)	5.8	6.4	6.0
		病 床 1 0 0 床 当 た り 全 職 員 数	(年度末全職員数/許可病床数)×100 (人)	139.2	141.1	144.2
		職 員 平 均 年 齢	年度末全職員の延年齢/年度末全職員数 (才)	37	39	38
		職 員 1 人 当 た り 給 与 費	職員給与費/年度末職員数※2 (円)	9,460,160	9,755,815	9,591,595
		事 務 職 員 1 人 当 た り 平 均 給 与 月 額	Σ(事務職員給与(基本給+手当※1)) / Σ(各月末在籍事務職員数) (円)	668,341	677,512	601,539
		医 師 1 人 当 た り 平 均 給 与 月 額	Σ(医師給与(基本給+手当※1)) / Σ(各月末在籍医師数) (円)	1,434,056	1,557,354	1,597,417
看 護 師 1 人 当 た り 平 均 給 与 月 額	Σ(看護師給与(基本給+手当※1)) / Σ(各月末在籍看護師数) (円)	507,928	486,029	475,959		
施 設 設 備	1 床 当 た り 固 定 資 産 額 (償 却 資 産)	{償却資産(建物・器械等)-減価償却累計額} / 許可病床数 (千円)	25,838	27,574	27,784	

注：※1「職員の状況」の「算出方法」に使用している「手当」には、退職手当及び児童手当を含まない。

※2「職員1人当たり給与費」の「算出方法」に使用している「年度末職員数」には、再任用職員を含む。

がんセンター愛知病院			精神医療センター			あいち小児保健医療総合センター		
26年度	27年度	28年度	26年度	27年度	28年度	26年度	27年度	28年度
61.0	57.6	52.4	51.0	45.4	55.2	67.2	62.8	65.1
13.0	12.2	11.5				6.8	6.2	5.8
83.0	77.4	71.1						
			125.2	130.3	101.5			
61,145	58,209	52,836	63,673	56,775	65,018	49,084	45,967	47,487
59,937	61,388	60,310	49,579	48,255	50,330	94,834	91,524	90,711
246	253	248	203	199	207	387	378	375
98.0	105.5	114.1	78.0	85.0	77.4	193.2	199.1	191.0
47,193	47,738	50,437	15,841	16,221	19,553	73,996	76,584	81,309
20,177	20,428	24,883	10,261	10,204	10,257	14,589	15,913	17,022
320,546	324,079	317,019	291,739	227,775	272,454	258,683	235,087	214,620
52,000	55,932	50,950	32,288	28,090	31,952	63,252	53,055	50,030
31,529	28,382	27,439	7,812	17,720	17,339	13,461	13,528	11,510
29,314	29,393	28,909	8,890	5,833	10,446	6,511	5,848	7,226
2,170	3,233	3,681	2,004	2,154	2,794	5,529	10,356	14,463
12.0	17.4	18.9	30.0	31.0	30.3	16.7	29.0	33.4
12.0	17.4	18.9	30.0	31.0	30.3	16.7	29.0	33.4
93.0	96.1	92.7	87.6	79.1	88.4	92.8	90.8	93.4
83.0	82.6	78.1	61.6	54.6	59.0	78.0	71.2	70.5
81.0	80.8	76.4	60.7	50.7	56.9	75.1	67.3	61.9
61.0	62.8	64.6	101.5	121.2	106.3	64.4	72.7	70.9
27.0	27.0	32.9	18.0	16.5	14.2	26.9	28.4	27.0
23.0	21.7	21.2	33.6	40.4	33.0	23.8	25.8	24.6
10.0	10.6	11.1	15.5	17.1	17.5	10.0	11.5	12.5
10.0	9.0	8.6	4.1	4.0	15.8	12.8	13.0	18.3
1.0	1.2	1.1	0.4	1.0	1.7	2.9	2.9	2.6
13.0	12.7	13.0	4.0	5.1	5.7	27.0	29.0	34.5
82.0	77.9	81.2	37.0	41.0	49.5	116.5	128.5	148.0
7.0	6.5	7.6	6.0	8.4	8.9	13.0	15.0	16.5
4.0	3.6	3.6	0.0	0.2	0.3	5.5	6.0	6.0
4.0	4.0	4.0	0.0	0.3	0.3	7.5	6.5	7.0
117.0	113.0	117.0	49.0	57.5	67.0	186.0	203.5	233.5
38	38	38	45	45	45	37	36	36
8,088,140	8,527,080	8,710,950	9,301,533	9,657,036	9,375,365	9,102,511	9,481,619	9,432,916
631,253	654,611	640,282	557,180	528,979	569,887	513,089	537,311	477,667
1,367,136	1,374,074	1,414,509	1,247,649	1,240,176	1,259,014	1,358,326	1,374,736	1,400,801
408,093	375,791	432,789	531,085	555,417	527,014	453,927	448,040	447,567
14,248	13,664	15,566	1,967	18,642	21,255	36,347	64,060	64,681

(4) 他県との比較

平成28年度

本 県			県立病院（公営企業会計所管分）の設置状況				
			病床数	群馬県	埼玉県	千葉県	神奈川県 (神奈川県立病院機構)
がん 特 化 病 院	が ん セ ン タ ー	中央病院	500	が ん セ ン タ ー (314)	が ん セ ン タ ー (503)	が ん セ ン タ ー (341)	が ん セ ン タ ー (415)
		愛知病院	276				
精 神 科 特 化 病 院	精神医療センター		315	精神医療 センター (265)	精神医療 センター (183)	精神科医療 センター (50)	精神医療 センター (323)
小 児 特 化 病 院	あいち小児保健医療 総合センター		200	小児医療 センター (150)	小児医療 センター (300)	こども病院 (224)	こども医療 センター (419)

() 内は病床数を示す。

他県比較対象に選んだ県は、本県と同様に専門的医療への機能特化を図っている県であり、各県の状況は上表のとおりである。

(単位：千円、%)

項 目		愛知県	群馬県	埼玉県	千葉県	神奈川県 (神奈川県立病院機構)
病床数	合 計	1,291	924	1,345	1,176	1,692
	一 般	920	659	1,111	1,122	1,263
	結 核	50	0	30	4	60
	精 神 感 染 症	315 6	265 0	183 21	50 0	363 6
損益計算書 (100床当たり)	総 収 益	2,907,698	2,996,083	3,452,100	3,583,768	3,228,015
	医 業 収 益	2,324,849	2,424,597	2,809,019	2,749,969	3,179,461
	入 院 収 益	1,260,089	1,745,470	1,788,143	1,706,249	1,589,767
	外 来 収 益	822,152	585,923	855,660	773,401	828,207
	その他医業収益	242,608	93,204	165,216	270,319	761,487
	うち他会計負担金	163,359	31,040	77,372	241,952	587,266
	医 業 外 収 益	570,941	556,695	631,716	765,849	47,967
	国 庫 補 助 金	17,194	1,499	7,259	3,071	0
	他会計補助金・負担金	485,119	364,536	552,539	608,388	29,154
	その他医業外収益	68,628	190,660	71,918	154,390	18,813
	特 別 利 益	11,908	14,791	11,365	67,950	587
	総 費 用	2,952,790	3,026,501	3,939,260	3,988,349	3,362,113
	医 業 費 用	2,796,133	2,936,251	3,676,446	3,621,333	3,275,063
	職 員 給 与 費	1,248,067	1,239,680	1,741,331	2,006,016	1,471,511
	その他医業費用	1,548,066	1,696,571	1,935,115	1,615,317	1,803,552
	医 業 外 費 用	127,530	86,885	184,131	181,441	80,680
	支 払 利 息	26,724	41,222	34,650	27,907	49,303
	うち企業債利息	26,724	41,222	34,650	27,754	49,303
	その他医業外費用	100,806	45,663	149,481	153,534	31,377
	特 別 損 失	29,127	3,365	78,683	185,575	6,370
	経常利益又は経常損失	△ 27,873	△ 41,844	△ 419,842	△ 286,956	△ 128,315
	純利益又は純損失	△ 45,092	△ 30,418	△ 487,160	△ 404,581	△ 134,098
	当年度未処分利益剰余金又は欠損金	△ 3,353,215	△ 747,452	△ 827,079	△ 1,483,108	△ 134,098
	他会計繰入金合計	648,478	395,576	629,910	2,125,845	616,420
	経 常 収 支 比 率	99.0	98.6	89.1	92.5	96.2
	他会計繰入金対経常収益比率	22.4	13.3	18.3	60.5	19.1
	医 業 収 支 比 率	83.1	82.6	76.4	75.9	97.1
修正医業収支比率	77.3	81.5	74.3	69.3	79.1	
職員給与対医業収益	53.7	51.1	62.0	72.9	46.3	
減価償却費対医業収益	10.4	11.0	10.8	7.4	10.1	
支払利息対医業収益	1.1	1.7	1.2	1.0	1.6	
累積欠損金比率 (累積欠損金/医業収益)	△ 144.2	△ 30.8	△ 29.4	△ 53.9	△ 4.2	
過年度個人医業未収金残高 (28年度末現在)(千円)	111,159	42,175	237,728	102,386	28,865	

注：他県の計数は、「平成28年度地方公営企業決算の状況」報告値を愛知県が独自に集計・分析したもの。

(5) 類似病院との比較

ア がんセンター中央病院・研究所

(単位：千円)

項 目	愛知県		埼玉県		千葉県		静岡県		兵庫県		宮城県		神奈川県	
	が セ ン タ ー 中 央 病 院	順 位	が セ ン タ ー	が セ ン タ ー	が セ ン タ ー	静 岡 が セ ン タ ー	が セ ン タ ー	が セ ン タ ー (独立行政法人)	が セ ン タ ー (独立行政法人)					
事業開始年月 (開設許可年月日等)	S39.12.1		S50.11.1	S47.11.1	H14.6.24	S59.5.22	S42.4.1	S38.4.15						
病 床 数	500	3	503	341	611	400	383	415						
100床 当たり 損益計算書	総 収 益	4,062,749	3	3,865,119	3,866,312	5,368,908	3,938,035	2,943,624	4,866,253					
	医 業 収 益	3,517,081	4	3,194,062	3,018,173	4,158,836	3,565,057	2,901,305	4,788,846					
	入 院 収 益	1,694,062	4	1,633,343	1,579,121	2,122,003	1,789,229	1,392,545	2,130,079					
	外 来 収 益	1,410,602	4	1,407,636	1,288,635	1,876,160	1,669,171	893,179	1,801,652					
	他 会 計 負 担 金	238,543	3	6,698	112,921	20,652	48	547,804	638,669					
	そ の 他 収 益	173,874	2	146,385	37,496	140,021	106,609	67,777	218,446					
	医 業 外 収 益	545,668	4	660,436	813,479	1,208,053	372,446	42,215	77,358					
	受 取 利 息 配 当 金	7	6	35	35	3,092	8	81	0					
	国 庫 補 助 金	2,787	3	4,624	1,017	740	5,248	0	0					
	他 会 計 補 助 ・ 負 担 金	449,615	4	551,024	589,302	1,036,076	235,887	25,331	49,241					
	そ の 他 収 益	93,259	5	104,753	223,125	168,145	131,303	16,803	28,117					
	特 別 利 益	0	7	10,621	34,660	2,019	532	104	49					
	総 費 用	3,870,031	6	4,189,900	4,757,856	5,372,911	3,892,574	2,923,209	5,216,689					
	医 業 費 用	3,709,559	5	3,971,552	3,910,810	4,819,350	3,707,602	2,872,944	5,075,373					
	職 員 給 与 費	1,383,108	6	1,587,926	1,967,279	1,595,479	1,582,323	1,243,321	1,721,235					
	材 料 費	1,407,465	4	1,245,326	1,150,959	1,603,633	1,493,399	874,949	1,499,925					
	減 価 償 却 費	260,040	4	459,448	209,347	543,626	199,598	247,697	625,162					
	研 究 研 修 費	79,649	2	38,970	16,190	75,401	26,971	32,306	176,360					
	そ の 他 費 用	579,297	4	639,882	567,035	1,001,211	405,311	474,671	1,052,691					
	医 業 外 費 用	160,472	5	218,348	207,153	526,255	164,152	50,265	140,640					
支 払 利 息	14,496	5	50,950	6,289	113,523	8,549	38,140	90,191						
そ の 他 費 用	145,976	5	167,398	200,864	412,732	155,603	12,125	50,449						
特 別 損 失	0	5	0	639,893	27,306	20,820	0	676						
経常利益(損失(△))	192,718	1	△ 335,402	△ 286,311	21,284	65,749	20,311	△ 349,809						
当年度純利益(損失(△))	192,718	1	△ 324,781	△ 891,544	△ 4,003	45,461	20,415	△ 350,436						
他 会 計 負 担 金 合 計	688,158	3	557,722	702,223	1,056,728	235,935	573,135	687,910						

診療行為別収入

(単位：円)

1人1日 入院 診療 収入	投 薬 収 入	716	5	1,055	797	643	717	743	561
	注 射 収 入	2,374	2	2,194	1,651	1,621	1,765	1,511	3,659
	処 置 及 び 手 術 収 入	18,805	5	16,570	19,099	19,949	20,035	11,198	18,912
	検 査 収 入	828	4	670	734	895	944	664	993
	放 射 線 収 入	2,071	3	2,229	153	2,383	156	168	1,664
	入 院 料	33,387	7	38,143	34,370	37,652	35,698	34,423	39,303
	入 院 時 食 事 療 養 収 入	1,383	5	1,476	1,360	1,302	1,587	1,554	1,424
	そ の 他 収 入	763	7	1,055	3,209	1,126	3,330	2,383	4,103
計	60,327	6	63,392	61,373	65,571	64,232	52,644	70,619	
1人1日 外来 診療 収入	初 診 料	76	7	84	125	82	150	178	89
	再 診 料	448	7	572	564	483	585	615	503
	投 薬 収 入	6,959	3	1,416	1,260	10,683	12,142	5,748	1,070
	注 射 収 入	33,300	1	19,435	17,519	14,909	16,103	17,199	15,047
	処 置 及 び 手 術 収 入	334	7	585	526	980	493	649	604
	検 査 収 入	3,809	7	4,425	5,006	4,275	5,328	6,109	4,360
	放 射 線 収 入	4,389	7	5,012	5,579	7,087	6,917	7,297	6,583
	そ の 他 収 入	1,327	7	4,043	3,463	1,835	2,581	3,597	1,408
計	50,642	1	35,572	34,042	40,334	44,299	41,392	29,664	

(参 考)

DPC実施時期	H20.4		H26.4	H20.7	H22.7	H21.4	H20.4	H20.4
看護体制	7:1		7:1	7:1	7:1	7:1	7:1	7:1

項目	愛知県		埼玉県	千葉県	静岡県	兵庫県	宮城県	神奈川県	
	が セ 中 心 病 院	順 位	が セ 中 心 病 院	が セ 中 心 病 院	静 岡 が セ 中 心 病 院	が セ 中 心 病 院	が セ 中 心 病 院 (独立行政法人)	が セ 中 心 病 院 (独立行政法人)	
※稼働状況	病床利用率(%)	76.9	3	70.6	70.5	89.0	76.1	72.5	82.6
	平均在院日数(一般)(日)	12.6	3	13.5	13.1	11.8	13.0	17.6	11.8
	1日平均外来患者数(人)	573	5	819	441	1,177	620	340	1,037
	外来入院患者比率(%)	99.2	-	153.6	147.1	143.7	135.3	81.6	201.4
※収益状況	入院患者1人1日当たり診療収入(円)	60,327	6	63,392	61,373	65,571	64,232	52,644	70,619
	外来患者1人1日当たり診療収入(円)	50,642	1	35,572	34,042	40,334	44,299	41,392	29,664
	医師1人1日当たり診療収入(円)	318,075	5	367,457	271,203	349,599	334,024	282,170	331,263
	看護職員1人1日当たり診療収入(円)	102,106	1	79,640	82,437	95,881	96,611	74,858	100,712
	検査技師年間1人当たり検査収入(千円)	20,728	7	25,465	24,505	29,937	30,171	28,607	34,952
	放射線技師年間1人当たり放射線検査収入(千円)	37,587	4	49,481	29,345	51,055	36,550	24,807	45,548
※入金状況	1病床当たり他会計繰入金額(千円)	6,882	5	5,577	7,022	10,567	2,359	5,731	6,879
	他会計繰入金対総収益(%)	16.9	4	14.4	18.2	19.7	6.0	19.5	14.1
	他会計繰入金対経常収益(%)	16.9	4	14.5	18.3	19.7	6.0	19.5	14.1
※経営状況	経常収支比率(%)	105.0	1	92.0	93.0	100.4	101.7	100.7	93.3
	医業収支比率(%)	94.8	3	80.4	77.2	86.3	96.2	101.0	94.4
	修正医業収支比率(%)	88.4	2	80.3	74.3	85.9	96.2	81.9	81.8
	職員給与費対医業収益(%)	39.3	3	49.7	65.2	38.4	44.4	42.9	35.9
	減価償却費対医業収益(%)	7.4	3	14.4	6.9	13.1	5.6	8.5	13.1
	病床100床当たり実質損益(千円)	△ 495,440	2	△ 882,503	△ 1,593,767	△ 1,060,731	△ 190,474	△ 552,720	△ 1,038,346
	病床100床当たり純利益(△)純損失(千円)	192,718	1	△ 324,781	△ 891,544	△ 4,003	45,461	20,415	△ 350,436
	病床100床当たり概算キャッシュフロー発生額(千円)	481,785	2	135,968	△ 667,057	575,982	255,129	268,113	274,728
※支払利息対医業収益(%)	0.4	3	1.6	0.2	2.7	0.2	1.3	1.9	
※職員状況	病床100床当たり医師数(人)	22.2	3	20.3	29.0	35.6	28.0	20.4	28.0
	病床100床当たり看護部門職員数(人)	86.4	2	97.2	95.3	121.8	104.3	83.3	96.1
	病床100床当たり事務部門職員数(人)	8.6	4	9.1	5.3	21.6	7.8	6.3	9.4
	※病床100床当たり放射線部門職員数(人)	5.2	2	5.2	7.3	8.4	7.3	6.5	9.9
	※病床100床当たり臨床検査部門職員数(人)	6.0	2	7.6	8.5	9.8	7.5	5.2	8.4
	※病床100床当たり全職員数(人)	144.2	2	148.3	163.6	219.6	176.9	133.2	163.1
	職員平均年齢(才)	38	5	40	41	38	42	40	37
	※医師1人当たり平均給与月額(円)	1,597,417	1	1,389,976	1,440,180	1,497,257	1,223,979	1,334,383	1,182,617
	※看護師1人当たり平均給与月額(円)	475,959	5	528,605	463,103	462,180	494,658	488,370	513,271
	※その他医療技術員1人当たり給与月額(円)	529,775	5	571,384	545,435	500,227	542,140	469,766	570,891
	※事務職員1人当たり平均給与月額(円)	601,539	1	592,031	570,536	571,721	418,082	409,727	485,422
※施設設備	1床当たり固定資産額(償却資産)(千円)	27,784	4	50,044	17,578	52,238	13,404	18,807	68,089

注：類似病院の計数は、「平成28年度地方公営企業決算の状況」報告値を愛知県が独自に集計・分析したもの。

注：左枠外に※印のある項目は、順位が小さい順となっている。

イ がんセンター愛知病院

(単位：千円)

項 目	愛知県		順位	栃木県		群馬県		埼玉県		千葉県		兵庫県		宮城県	
	がん セ ン タ ー 愛 知 病 院	順 位		がん セ ン タ ー	がん セ ン タ ー	がん セ ン タ ー	がん セ ン タ ー	がん セ ン タ ー	がん セ ン タ ー	がん セ ン タ ー	がん セ ン タ ー	がん セ ン タ ー	がん セ ン タ ー	順 位	がん セ ン タ ー (<small>独立行政法人</small>)
事業開始年月 (開設許可年月日等)	S29.11.1			S59.8.1	S30.11.21	S50.11.1	S47.11.1	S59.5.22		S42.4.1					
病床数	一般	220	7	291	314	503	341	400		383					
	結核	50	-	0	0	0	0	0		0					
	感染症	6	-	0	0	0	0	0		0					
	計	276	7	291	314	503	341	400		383					
100床当たり 損益計算書	総収益	1,945,544	7	3,390,261	3,177,351	3,865,119	3,866,312	3,938,035		2,943,624					
	医療収益	1,577,351	7	3,299,237	2,699,735	3,194,062	3,018,173	3,565,057		2,901,305					
	入院収益	965,543	7	1,376,176	1,477,187	1,633,343	1,579,121	1,789,229		1,392,545					
	外来収益	543,744	7	1,017,849	1,128,868	1,407,636	1,288,635	1,669,171		893,179					
	他会計負担金	34,698	4	607,569	7,235	6,698	112,921	48		547,804					
	その他収益	33,366	7	297,643	86,445	146,385	37,496	106,609		67,777					
	医療外収益	368,193	5	79,534	476,998	660,436	813,479	372,446		42,215					
	受取利息配当金	0	7	7	13	35	35	8		81					
	国庫補助金	2,757	4	7,378	0	4,624	1,017	5,248		0					
	他会計補助・負担金	333,430	3	26,985	250,681	551,024	589,302	235,887		25,331					
	その他収益	32,006	6	45,164	226,304	104,753	223,125	131,303		16,803					
	特別利益	0	7	11,490	618	10,621	34,660	532		104					
	総費用	2,099,418	7	3,352,621	3,186,142	4,189,900	4,757,856	3,892,574		2,923,209					
	医療費用	2,019,381	7	3,296,981	3,064,103	3,971,552	3,910,810	3,707,602		2,872,944					
	職員給与	1,019,434	7	1,347,276	1,078,337	1,587,926	1,967,279	1,582,323		1,243,321					
	材料費	518,776	7	833,600	1,024,167	1,245,326	1,150,959	1,493,399		874,949					
	減価償却費	136,274	7	423,718	346,573	459,448	209,347	199,598		247,697					
	研究研修費	6,165	7	31,785	35,261	38,970	16,190	26,971		32,306					
	その他費用	338,732	7	660,602	579,765	639,882	567,035	405,311		474,671					
	医療外費用	80,037	5	43,467	122,039	218,348	207,153	164,152		50,265					
支払利息	16,619	5	41,231	41,697	50,950	6,289	8,549		38,140						
その他費用	63,418	5	2,236	80,342	167,398	200,864	155,603		12,125						
特別損失	0	4	12,173	0	0	639,893	20,820		0						
経常利益(損失(△))	△ 153,874	5	38,323	△ 9,409	△ 335,402	△ 286,311	65,749		20,311						
当年度純利益(損失(△))	△ 153,874	5	37,640	△ 8,791	△ 324,781	△ 891,544	45,461		20,415						
他会計負担金合計	368,128	5	634,554	257,916	557,722	702,223	235,935		573,135						

診療行為別収入

(単位：円)

1人1日入院診療収入	投薬収入	1,131	1	931	675	1,055	797	717	743
	注射収入	7,953	1	908	1,061	2,194	1,651	1,765	1,511
	処置及び手術収入	9,096	7	15,385	15,798	16,570	19,099	20,035	11,198
	検査収入	1,439	1	570	482	670	734	944	664
	放射線収入	643	3	42	1,727	2,229	153	156	168
	入院料	26,450	7	35,267	35,271	38,143	34,370	35,698	34,423
	入院時食事療養収入	2,163	1	1,493	1,504	1,476	1,360	1,587	1,554
	その他収入	1,562	4	1,436	1,009	1,055	3,209	3,330	2,383
	計	50,437	7	56,482	57,527	63,392	61,373	64,232	52,644
	1人1日外来診療収入	初診料	353	1	177	148	84	125	150
再診料		600	2	583	567	572	564	585	615
投薬収入		3,515	3	2,493	1,103	1,416	1,260	12,142	5,748
注射収入		9,515	7	12,106	17,643	19,435	17,519	16,103	17,199
処置及び手術収入		370	7	1,157	1,005	585	526	493	649
検査収入		3,744	7	4,326	4,281	4,425	5,006	5,328	6,109
放射線収入		4,230	6	2,731	8,730	5,012	5,579	6,917	7,297
その他収入		2,556	6	2,870	1,446	4,043	3,463	2,581	3,597
計	24,883	7	26,443	34,923	35,572	34,042	44,299	41,392	

(参 考)

DPC実施時期	H26.4		H21.4	—	H26.4	H20.7	H21.4	H20.4
看護体制	7:1		7:1	10:1	7:1	7:1	7:1	7:1

項 目		愛知県	順位	栃木県	群馬県	埼玉県	千葉県	兵庫県	宮城県
		が セ ン タ ー 愛 知 病 院		が セ ン タ ー	が セ ン タ ー	が セ ン タ ー	が セ ン タ ー	が セ ン タ ー	が セ ン タ ー (<small>独立行政法人</small>)
※稼働状況	病床利用率 (%)	52.4	7	66.8	65.1	70.6	70.5	76.1	72.5
	平均在院日数 (一般) (日)	11.5	7	15.1	12.7	13.5	13.1	13.0	17.6
	1日平均外来患者数 (人)	248	7	461	418	819	441	620	340
	外来入院患者比率 (%)	114.1	-	158.0	125.9	153.6	147.1	135.3	81.6
※収益状況	入院患者1人1日当たり診療収入 (円)	50,437	7	56,482	57,527	63,392	61,373	64,232	52,644
	外来患者1人1日当たり診療収入 (円)	24,883	7	26,443	34,923	35,572	34,042	44,299	41,392
	医師1人1日当たり診療収入 (円)	317,019	4	292,629	396,176	367,457	271,203	334,024	282,170
	看護職員1人1日当たり診療収入 (円)	50,950	7	74,729	87,207	79,640	82,437	96,611	74,858
	検査技師年間1人当たり検査収入 (千円)	27,439	3	19,447	26,298	25,465	24,505	30,171	28,607
	放射線技師年間1人当たり放射線検査収入 (千円)	28,909	5	17,158	48,826	49,481	29,345	36,550	24,807
※繰入金の状況	1病床当たり他会計繰入金額 (千円)	3,681	3	6,346	2,579	5,577	7,022	2,359	5,731
	他会計繰入金対総収益 (%)	18.9	6	18.7	8.1	14.4	18.2	6.0	19.5
	他会計繰入金対経常収益 (%)	18.9	6	18.8	8.1	14.5	18.3	6.0	19.5
※経営状況	経常収支比率 (%)	92.7	6	101.1	99.7	92.0	93.0	101.7	100.7
	医業収支比率 (%)	78.1	6	100.1	88.1	80.4	77.2	96.2	101.0
	修正医業収支比率 (%)	76.4	6	81.6	87.9	80.3	74.3	96.2	81.9
	職員給与費対医業収益 (%)	64.6	6	40.8	39.9	49.7	65.2	44.4	42.9
	減価償却費対医業収益 (%)	8.6	4	12.8	12.8	14.4	6.9	5.6	8.5
	病床100床当たり実質損益 (千円)	△ 522,002	3	△ 596,914	△ 266,707	△ 882,503	△ 1,593,767	△ 190,474	△ 552,720
	病床100床当たり純利益 (△) 純損失 (千円)	△ 153,874	5	37,640	△ 8,791	△ 324,781	△ 891,544	45,461	20,415
概算キャッシュフロー発生額 (千円)	△ 9,983	6	462,667	339,507	135,968	△ 667,057	255,129	268,113	
※	支払利息対医業収益 (%)	1.1	3	1.2	1.5	1.6	0.2	0.2	1.3
※職員状況	病床100床当たり医師数 (人)	13.0	1	19.9	16.9	20.3	29.0	28.0	20.4
	病床100床当たり看護部門職員数 (人)	81.2	3	80.1	75.4	97.2	95.3	104.3	83.3
	病床100床当たり事務部門職員数 (人)	7.6	4	12.7	7.5	9.1	5.3	7.8	6.3
	病床100床当たり放射線部門職員数 (人)	3.6	1	6.5	6.7	5.2	7.3	7.3	6.5
	病床100床当たり臨床検査部門職員数 (人)	4.0	1	8.6	6.0	7.6	8.5	7.5	6.2
	病床100床当たり全職員数 (人)	117.0	1	137.1	126.0	148.3	163.6	176.9	133.2
	職員平均年齢 (才)	38	7	39	40	40	41	42	40
	医師1人当たり月額給与 (円)	1,414,509	2	1,281,626	1,403,720	1,389,976	1,440,180	1,223,979	1,334,383
	看護師1人当たり月額給与 (円)	432,789	7	492,057	479,107	528,605	463,103	494,658	488,370
	その他医療技術員1人当たり月額給与 (円)	605,002	1	518,971	525,361	571,384	545,435	542,140	469,766
	事務職員1人当たり月額給与 (円)	640,282	1	544,342	535,885	592,031	570,536	418,082	402,727
※施設設備	1床当たり固定資産額 (千円)	15,566	6	27,278	36,376	50,044	17,578	13,404	18,807

注：類似病院の計数は、「平成28年度地方公営企業決算の状況」報告値を愛知県が独自に集計・分析したもの。

注：左枠外に※印のある項目は、順位が小さい順となっている。

ウ 精神医療センター

(単位：千円)

項 目	愛知県		新潟県		三重県		京都府		宮城県		神奈川県		静岡県	
	精神医療 センター	順位	精神医療 センター	精神医療 センター	精神医療 センター	精神医療 センター	精神医療 センター	精神医療 センター	精神医療 センター	精神医療 センター	精神医療 センター	精神医療 センター	精神医療 センター	精神医療 センター
事業開始年月 (開設許可年月日等)	S7.12.6		S30.11.1	S25.3.25	S20.6.1	S32.4.12	S4.3.6	S31.11.1						
病 床 数	315	4	400	348	256	258	323	280						
100床 当たり 損益計算書	総 収 益	920,900	6	831,706	950,382	923,867	1,132,984	1,616,296	1,031,057					
	医 業 収 益	590,676	6	311,875	680,247	736,117	1,121,137	1,597,463	1,015,497					
	入 院 収 益	403,602	6	251,459	524,582	557,089	617,645	828,223	518,395					
	外 来 収 益	163,880	1	57,281	103,463	126,861	107,690	121,391	87,162					
	他 会 計 負 担 金	20,546	6	0	45,359	49,393	358,825	595,029	391,624					
	そ の 他 収 益	2,648	7	3,135	6,843	2,774	36,977	52,820	18,316					
	医 業 外 収 益	330,224	2	518,978	270,135	187,117	9,840	18,833	15,560					
	受 取 利 息 配 当 金	0	6	91	41	168	60	0	56					
	国 庫 補 助 金	53,315	1	25	520	0	0	0	0					
	他 会 計 補 助 ・ 負 担 金	258,837	2	504,318	236,431	182,648	3,240	12,233	12,806					
	そ の 他 収 益	18,072	2	14,544	33,143	4,301	6,540	6,600	2,698					
	特 別 利 益	0	4	853	0	633	2,007	0	0					
	総 費 用	1,041,277	3	840,577	943,001	964,887	1,072,722	1,531,145	904,800					
	医 業 費 用	1,001,985	3	789,544	898,116	942,825	1,066,596	1,496,690	878,767					
	職 員 給 与 費	628,001	4	575,029	625,183	659,690	764,621	1,068,410	523,665					
	材 料 費	84,011	2	36,617	55,514	86,188	53,806	81,567	36,968					
	減 価 償 却 費	93,108	2	69,483	51,147	41,098	53,440	147,522	87,290					
	研 究 研 修 費	1,847	6	1,698	2,654	2,357	6,286	2,695	3,676					
	そ の 他 費 用	195,018	3	106,717	163,618	153,492	188,443	196,496	227,168					
	医 業 外 費 用	39,292	3	41,135	44,885	20,611	5,521	34,198	22,580					
支 払 利 息	10,172	5	27,915	19,245	1,911	4,226	22,315	19,436						
そ の 他 費 用	29,120	1	13,220	25,640	18,700	1,295	11,883	3,144						
特 別 損 失	0	6	9,898	0	1,451	605	257	3,453						
経常利益(損失(△))	△ 120,377	7	174	7,381	△ 40,202	58,860	85,408	129,710						
当年度純利益(損失(△))	△ 120,377	7	△ 8,871	7,381	△ 41,020	60,262	85,151	126,257						
他会計負担金合計	279,383	6	504,318	281,790	232,041	362,066	607,262	404,430						

診療行為別収入

(単位：円)

1人1日 入院 診療 収入	投 薬 収 入	1,429	1	860	430	551	1,001	769	617
	注 射 収 入	489	1	132	4	81	253	56	81
	処置及び手術収入	32	2	103	12	26	26	24	20
	検 査 収 入	180	1	173	178	122	180	102	97
	放 射 線 収 入	111	1	22	45	19	6	58	31
	入 院 料	14,507	5	7,375	7,350	17,420	17,614	21,379	22,111
	入院時食事療養収入	2,040	2	1,875	1,030	1,940	2,497	1,643	1,701
	そ の 他 収 入	765	4	6,979	8,521	606	691	691	850
計	19,553	5	17,519	17,570	20,765	22,268	24,722	25,508	
1人1日 外来 診療 収入	初 診 料	47	6	40	61	63	64	68	97
	再 診 料	638	6	874	701	831	636	743	704
	投 薬 収 入	3,756	1	178	121	2,123	406	303	9
	注 射 収 入	780	3	740	1	564	1,107	1,020	624
	処置及び手術収入	0	5	327	2	0	0	25	57
	検 査 収 入	112	7	296	371	446	205	261	261
	放 射 線 収 入	22	6	31	107	120	0	88	59
	そ の 他 収 入	4,902	3	5,543	4,479	3,931	5,458	4,588	4,176
計	10,257	1	8,029	5,843	8,078	7,876	7,096	5,987	

(参 考)

DPC実施時期	—	—	—	—	—	—	H26.4	—
看護体制	15 : 1	15 : 1	15 : 1	15 : 1	15 : 1	15 : 1	15 : 1	15 : 1

項 目		愛知県	新潟県	三重県	京都府	宮城県	神奈川県	静岡県	
		精神医療センター	順位 精神医療センター	こころの医療センター	洛南病院	精神医療センター (独立行政法人)	精神医療センター (独立行政法人)	こころの医療センター (独立行政法人)	
※稼働状況	病床利用率 (%)	55.2	6	39.3	81.8	73.5	76.0	91.8	55.7
	平均在院日数 (一般) (日)	-	-	-	-	-	-	-	-
	1日平均外来患者数 (人)	207	3	117	254	165	145	227	168
	外来入院患者比率 (%)	77.4	-	49.7	59.3	58.5	49.3	51.1	71.6
※収益状況	入院患者1人1日当たり診療収入 (円)	19,553	5	17,519	17,570	20,765	22,268	24,722	25,508
	外来患者1人1日当たり診療収入 (円)	10,257	1	8,029	5,843	8,078	7,876	7,096	5,987
	医師1人1日当たり診療収入 (円)	272,454	6	397,989	349,137	316,392	269,843	299,011	303,049
	看護職員1人1日当たり診療収入 (円)	31,952	6	21,373	39,763	39,782	35,604	32,926	35,985
	検査技師年間1人当たり検査収入 (千円)	17,339	2	-	10,342	26,325	6,711	-	-
	放射線技師年間1人当たり放射線検査収入 (千円)	10,446	2	-	11,267	-	-	-	-
※繰入金状況	1病床当たり他会計繰入金額 (千円)	2,794	2	5,043	2,818	2,320	3,621	6,073	4,044
	他会計繰入金対総収益 (%)	30.3	3	60.6	29.7	25.1	32.0	37.6	39.2
	他会計繰入金対経常収益 (%)	30.3	3	60.7	29.7	25.1	32.0	37.6	39.2
※経営状況	経常収支比率 (%)	88.4	7	100.0	100.8	95.8	105.5	105.6	111.4
	医業収支比率 (%)	59.0	6	39.5	75.7	78.1	105.1	106.7	115.6
	修正医業収支比率 (%)	56.9	6	39.5	70.7	72.8	71.5	67.0	71.0
	職員給与費対医業収益 (%)	106.3	6	184.4	91.9	89.6	68.2	66.9	51.6
	減価償却費対医業収益 (%)	15.8	6	22.3	7.5	5.6	4.8	9.2	8.6
	病床100床当たり実質損益 (千円)	△ 399,760	5	△ 513,189	△ 274,409	△ 273,061	△ 301,804	△ 522,111	△ 278,173
	病床100床当たり純利益 (△) 純損失 (千円)	△ 120,377	7	△ 8,871	7,381	△ 41,020	60,262	85,151	126,257
病床100床当たり概算キャッシュフロー発生額 (千円)	△ 16,532	7	60,980	60,175	312	113,702	232,673	213,549	
※職員状況	支払利息対医業収益 (%)	1.7	4	9.0	2.8	0.3	0.4	1.4	1.9
	病床100床当たり医師数 (人)	5.7	3	2.2	4.7	6.3	7.4	8.7	6.1
	病床100床当たり看護部門職員数 (人)	49.5	5	40.0	48.2	46.9	57.4	77.4	46.7
	病床100床当たり病務部門職員数 (人)	8.9	6	4.4	10.1	3.5	6.2	7.4	8.8
	病床100床当たり放射線部門職員数 (人)	0.3	6	0.2	0.3	0.0	0.0	0.0	0.0
	病床100床当たり臨床検査部門職員数 (人)	0.3	3	1.1	1.1	0.4	1.2	0.0	0.0
	病床100床当たり職員数 (人)	67.0	3	65.5	74.7	66.8	82.6	114.2	72.6
	職員平均年齢 (才)	45	2	44	44	46	43	40	41
	医師1人当たり平均給与月額 (円)	1,259,014	6	1,360,452	1,271,220	1,288,654	1,397,239	1,098,795	1,268,354
	看護師1人当たり平均給与月額 (円)	527,014	6	574,653	499,482	577,753	542,685	571,510	555,638
その他医療技術員1人当たり給与月額 (円)	552,667	1	523,564	530,112	479,899	455,780	550,475	465,622	
事務職員1人当たり平均給与月額 (円)	569,887	3	523,775	406,773	612,306	450,115	492,099	589,515	
※施設設備	1床当たり固定資産額 (償却資産) (千円)	21,255	2	10,695	10,514	6,190	3,603	21,300	12,123

注：類似病院の計数は、「平成28年度地方公営企業決算の状況」報告値を愛知県が独自に集計・分析したもの。

注：左枠外に※印のある項目は、順位が小さい順となっている。

エ あいち小児保健医療総合センター

(単位：千円)

項 目	愛知県		埼玉県	千葉県	滋賀県	兵庫県	長野県	静岡県	
	小児保健医療 総合センター	順位	小児医療 センター	こども 病 院	小児保健 医療セ ンター	こども 病 院	こども 病 院 (独立行政法人)	こども 病 院 (独立行政法人)	
事業開始年月 (開設許可年月日等)	H10.4.1		S58.4.1	S63.10.1	S63.4.1	S44.10.4	H5.5.28	S52.4.1	
病床数	一般	200	5	316	224	100	290	200	243
	精神	0	-	0	0	0	0	0	36
	計	200	5	316	224	100	290	200	279
100床 当たり 損益計算書	総 収 益	4,328,778	3	4,093,946	4,440,883	3,129,987	3,914,151	3,942,947	4,369,195
	医 業 収 益	3,107,139	6	3,410,390	3,158,149	2,416,643	3,119,764	3,801,159	4,327,479
	入 院 収 益	1,930,596	6	2,346,441	2,067,302	1,422,420	2,411,480	2,560,313	2,541,355
	外 来 収 益	772,011	2	761,241	966,444	760,209	532,699	374,987	532,087
	他 会 計 負 担 金	377,879	3	218,289	111,076	219,412	135,794	768,261	1,184,500
	そ の 他 収 益	26,653	5	84,419	13,327	14,602	39,791	97,598	69,537
	医 業 外 収 益	1,221,639	2	667,816	1,247,504	713,344	794,092	141,788	41,716
	受 取 利 息 配 当 金	0	6	35	38	3,124	0	1825	261
	国 庫 補 助 金	16,244	2	22,398	8,507	0	6,863	0	0
	他 会 計 補 助 ・ 負 担 金	1,068,399	2	597,442	1,093,124	459,267	655,908	104,667	26,994
	そ の 他 収 益	136,996	3	47,941	145,835	250,953	131,321	35,296	14,461
	特 別 利 益	0	4	15,740	35,230	0	295	0	0
	総 費 用	4,635,966	3	5,236,809	4,396,705	3,021,647	5,184,725	4,001,903	4,147,511
	医 業 費 用	4,405,679	2	4,708,433	4,146,400	2,719,730	4,039,631	3,790,620	4,071,846
	職 員 給 与 費	2,202,586	4	2,424,434	2,259,030	1,463,251	2,510,112	2,185,883	2,102,351
	材 料 費	839,113	3	1,189,940	996,626	428,695	671,973	638,781	674,208
	減 価 償 却 費	569,878	1	206,566	241,219	150,607	83,786	408,268	317,635
	研 究 研 修 費	14,799	6	19,068	14,650	18,552	19,644	17,861	25,476
	そ の 他 費 用	779,303	3	868,425	634,875	658,625	754,116	539,827	952,176
	医 業 外 費 用	230,287	3	238,641	223,230	301,917	187,477	211,283	72,751
支 払 利 息	80,166	2	22,982	24,286	6,827	60,950	88,611	48,230	
そ の 他 費 用	150,121	4	215,659	198,944	295,090	126,527	122,672	24,521	
特 別 損 失	0	5	289,735	75	0	957,617	0	2,914	
経常利益(損失(△))	△ 307,188	5	△ 868,868	36,023	108,340	△ 313,252	△ 58,956	224,598	
当年度純利益(損失(△))	△ 307,188	5	△ 1,142,863	71,178	108,340	△ 1,270,574	△ 58,956	221,684	
他会計負担金合計	1,446,278	1	815,731	1,204,200	678,679	791,701	872,927	1,211,494	

診療行為別収入

(単位：円)

1人1日 入院診療 収入	投 薬 収 入	1,221	2	731	6,485	861	393	435	530
	注 射 収 入	9,726	1	8,570	188	1,362	1,324	1,735	1,730
	処 置 及 び 手 術 収 入	19,293	6	19,560	19,656	7,664	25,964	21,684	25,929
	検 査 収 入	363	6	637	425	91	771	596	902
	放 射 線 収 入	185	2	221	44	31	89	108	80
	入 院 料	45,021	6	61,105	58,157	40,173	59,399	65,385	59,192
	入 院 時 食 事 療 養 収 入	1,263	7	1,337	1,484	1,279	1,384	1,534	1,423
	そ の 他 収 入	4,237	1	1,785	282	1,755	1,815	3,244	1,280
	計	81,309	6	93,946	86,721	53,216	91,139	94,721	91,066
1人1日 外来診療 収入	初 診 料	395	1	267	207	343	305	170	294
	再 診 料	1,042	1	740	720	1,027	706	714	640
	投 薬 収 入	421	6	1,439	17,147	800	546	351	5,785
	注 射 収 入	4,715	2	8,876	18	4,491	2,189	1,976	1,651
	処 置 及 び 手 術 収 入	768	2	435	204	723	1,286	643	321
	検 査 収 入	1,586	7	3,071	2,856	2,620	3,790	2,757	2,385
	放 射 線 収 入	859	5	880	1,120	688	1,378	1,184	713
	そ の 他 収 入	7,236	2	2,407	3,669	5,915	8,169	4,471	2,394
	計	17,022	4	18,115	25,941	16,607	18,369	12,266	14,183

(参 考)

DPC実施時期	—		H26.4	H23.4	—	H21.4	H26.4	H21.7
看護体制	7:1		7:1	7:1	7:1	7:1	7:1	7:1

項目	愛知県	埼玉県	千葉県	滋賀県	兵庫県	長野県	静岡県		
	小児保健 医療センター 順位	小児医療 センター	こども 病院	小児保健 医療センター	こども 病院	こども 病院 (独立行政法人)	こども 病院 (独立行政法人)		
※稼働状況	病床利用率 (%)	65.1	7	71.1	65.3	73.2	72.5	73.9	76.5
	平均在院日数 (一般) (日)	5.8	1	13.6	13.0	11.3	12.5	14.9	12.4
	1日平均外来患者数 (人)	375	3	556	345	188	346	251	431
	外来入院患者比率 (%)	191.0	-	168.3	156.3	171.3	109.6	113.1	134.4
※収益状況	入院患者1人1日 (円)	81,309	6	93,946	86,721	53,216	91,139	94,721	91,066
	外来患者1人1日 (円)	17,022	4	18,115	25,941	16,607	18,369	12,266	14,183
	医師1人1日 (円)	214,620	2	158,466	204,023	298,990	151,056	207,698	189,363
	看護職員1人1日 (円)	50,030	5	46,165	51,416	61,647	40,238	55,471	50,499
	検査技師年間1人 (千円)	11,510	7	14,776	15,358	30,589	18,894	11,812	12,843
	放射線技師年間1人 (千円)	7,226	6	7,903	10,646	10,775	8,184	8,691	5,537
※繰入金状況	1病床当たり他会計繰入金額 (千円)	14,463	7	8,157	12,042	6,787	7,917	8,729	12,115
	他会計繰入金対総収益 (%)	33.4	7	19.9	27.1	21.7	20.2	22.1	27.7
	他会計繰入金対経常収益 (%)	33.4	7	20.0	27.3	21.7	20.2	22.1	27.7
※経営状況	経常収支比率 (%)	93.4	5	82.4	100.8	103.6	92.6	98.5	105.4
	医業収支比率 (%)	70.5	7	72.4	76.2	88.9	77.2	100.3	106.3
	修正医業収支比率 ¹⁰⁰¹⁹⁸⁵ (%)	61.9	7	67.8	73.5	80.8	73.9	80.0	77.2
	職員給与費対医業収益 (%)	70.9	4	71.1	71.5	60.5	80.5	57.5	48.6
	減価償却費対医業収益 (%)	18.3	7	6.1	7.6	6.2	2.7	10.7	7.3
	病床100床当たり実質損益 (千円)	△ 1,753,466	5	△ 1,958,594	△ 1,133,022	△ 570,339	△ 2,062,275	△ 931,883	△ 989,810
	病床100床当たり純利益 (△) 純損失 (千円)	△ 307,188	5	△ 1,142,863	71,178	108,340	△ 1,270,574	△ 58,956	221,684
	病床100床当たり概算キャッシュフロー発生額 (千円)	320,509	4	△ 899,510	327,026	265,523	△ 1,144,935	360,272	539,319
※職員状況	支払利息対医業収益 (%)	2.6	7	0.7	0.8	0.3	2.0	2.3	1.1
	病床100床当たり医師数 (人)	34.5	4	32.6	41.1	20.0	54.8	27.5	50.9
	病床100床当たり看護部門職員数 (人)	148.0	4	156.3	142.4	97.0	180.0	134.5	164.1
	病床100床当たり事務部門職員数 (人)	16.5	3	23.1	7.1	17.0	8.3	17.5	28.8
	病床100床当たり放射線部門職員数 (人)	6.0	7	5.4	4.0	3.0	5.2	4.5	5.2
	病床100床当たり臨床検査部門職員数 (人)	7.0	3	9.8	7.1	4.0	6.9	8.5	9.1
	病床100床当たり職員全数 (人)	233.5	4	239.9	214.7	183.0	276.6	211.5	279.2
	職員平均年齢 (才)	36	6	37	40	41	33	38	37
	医師1人当たり平均給与月額 (円)	1,400,801	3	1,079,829	1,316,793	1,335,583	1,309,956	1,467,547	1,466,298
	看護師1人当たり平均給与月額 (円)	447,567	6	548,343	447,708	485,053	422,417	462,503	472,450
	その他医療技術員1人当たり給与月額 (円)	596,751	3	606,927	539,953	526,189	610,445	536,150	503,929
事務職員1人当たり平均給与月額 (円)	477,667	4	337,221	565,450	627,408	475,898	475,168	540,338	
※施設設備	1床当たり固定資産額 (償却資産) (千円)	64,681	3	121,612	21,376	12,413	64,941	35,981	43,139

注：類似病院の計数は、「平成28年度地方公営企業決算の状況」報告値を愛知県が独自に集計・分析したものとす。

注：左枠外に※印のある項目は、順位が小さい順となっている。

オ 類似病院比較指標の算式

項 目		算 出 方 法
稼働状況	病床利用率	$(\text{年延入院患者数} / \text{年延許可病床数}) \times 100$ (%)
	平均在院日数(一般)	$\text{年延在院日数} / \{(\text{入院患者数} + \text{退院患者数}) / 2\}$ (日)
	1日平均外来患者数	$\text{年延外来患者数} / \text{外来診療日数}$ (人)
	外来入院患者比率	$(\text{年延外来患者数} / \text{年延入院患者数}) \times 100$ (%)
収益状況	入院患者1人1日当たり診療収入	$\text{入院収益} / \text{年延入院患者数}$ (円)
	外来患者1人1日当たり診療収入	$\text{外来収益} / \text{年延外来患者数}$ (円)
	医師1人1日当たり診療収入	$\text{入院外来収益} / \text{年延医師数}$ (円)
	看護職員1人1日当たり診療収入	$\text{入院外来収益} / \text{年延看護部門職員数}$ (円)
	検査技師年間1人当たり検査収入	$\text{検査収入} / \text{年度末在籍検査技師数}$ (千円)
	放射線技師年間1人当たり放射線検査収入	$\text{放射線収入} / \text{年度末在籍放射線技師数}$ (千円)
繰入金の状況	1病床当たり他会計繰入金額	$\text{他会計補助・負担金} / \text{許可病床数}$ (千円)
	他会計繰入金対総収益	$(\text{他会計補助・負担金} / \text{総収益}) \times 100$ (%)
	他会計繰入金対経常収益	$\{(\text{他会計補助・負担金} / (\text{医業収益} + \text{医業外収益}))\} \times 100$ (%)
経営状況	経常収支比率	$\{(\text{医業収益} + \text{医業外収益}) / (\text{医業費用} + \text{医業外費用})\} \times 100$ (%)
	医業収支比率	$(\text{医業収益} / \text{医業費用}) \times 100$ (%)
	修正医業収支比率	$\{(\text{医業収益} - \text{医業収益中の他会計補助・負担金}) / \text{医業費用}\} \times 100$ (%)
	職員給与費対医業収益	$(\text{職員給与費} / \text{医業収益}) \times 100$ (%)
	減価償却費対医業収益	$(\text{減価償却費} / \text{医業収益}) \times 100$ (%)
	病床100床当たり実質損益	$\{(\text{純利益} \cdot (\Delta)\text{純損失} - \text{他会計繰入金}) / \text{許可病床数}\} \times 100$ (千円)
	病床100床当たり純利益・(Δ)純損失	$\{(\text{総収入} - \text{総費用}) / \text{許可病床数}\} \times 100$ (千円)
	病床100床当たり概算キャッシュフロー発生額	$\{(\text{純利益} \cdot (\Delta)\text{純損失} + \text{減価償却費} + \text{資産減耗費} + \text{繰延勘定償却}) / \text{許可病床数}\} \times 100$ (千円)
職員の状況	病床100床当たり医師数	$(\text{年度末医師数} / \text{許可病床数}) \times 100$ (人)
	病床100床当たり看護部門職員数	$(\text{年度末看護部門職員数} / \text{許可病床数}) \times 100$ (人)
	病床100床当たり事務部門職員数	$(\text{年度末事務部門職員数} / \text{許可病床数}) \times 100$ (人)
	病床100床当たり放射線部門職員数	$(\text{年度末放射線部門職員数} / \text{許可病床数}) \times 100$ (人)
	病床100床当たり臨床検査部門職員数	$(\text{年度末臨床検査部門職員数} / \text{許可病床数}) \times 100$ (人)
	病床100床当たり全職員数	$(\text{年度末全職員数} / \text{許可病床数}) \times 100$ (人)
	職員平均年齢	$\text{年度末全職員の延年齢} / \text{年度末全職員数}$ (才)
	医師1人当たり平均給与月額	$\Sigma(\text{医師給与}(\text{基本給} + \text{手当})) / \Sigma(\text{各月末在籍医師数})$ (円) *手当には退職手当及び児童手当を含まない
	看護師1人当たり平均給与月額	$\Sigma(\text{看護師給与}(\text{基本給} + \text{手当})) / \Sigma(\text{各月末在籍看護師数})$ (円) *手当には退職手当及び児童手当を含まない
	その他医療技術員1人当たり給与月額	$\Sigma(\text{医療技術員給与}(\text{基本給} + \text{手当})) / \Sigma(\text{各月末在籍医療技術員数})$ (円) *手当には退職手当及び児童手当を含まない
	事務職員1人当たり平均給与月額	$\Sigma(\text{事務職員給与}(\text{基本給} + \text{手当})) / \Sigma(\text{各月末在籍事務職員数})$ (円) *手当には退職手当及び児童手当を含まない
施設設備	1床当たり固定資産額(償却資産) $\{(\text{償却資産}(\text{建物・器械等}) - \text{減価償却累計額}) / \text{許可病床数}\}$ (千円)	

—平成28年度—
愛知県病院事業報告

平成29年10月発行

編集・発行 愛知県病院事業庁経営課
〒460-8501
名古屋市中区三の丸三丁目1番2号
電話052-961-2111（代表）
<http://www.pref.aichi.jp/byoin/>



古紙パルプ配合率80%再生紙を使用