

— 平成29年度 —

愛知県病院事業報告



愛知県病院事業庁

はじめに

このたび県立病院事業の平成29年度の実施状況がまとまりました。病院事業庁では、「県立病院中期計画（2017）」（平成29年度～平成32年度）に基づき、県立病院運営を進めております。

この中期計画では、「自立した経営基盤のもと、質の高い高度・先進的な専門医療と政策医療の提供を通して、誰もが納得し、誰からも信頼される病院」を目指すべき方向として掲げております。

中期計画の初年度にあたる29年度においては、がんセンター中央病院では、患者一人一人に合わせた予防・診断・治療を行うプレジジョン・メディシンを推進するため、個別化医療センターを29年4月に開設しました。

精神医療センターでは、26年2月から全面改築工事に着手していましたが、すべての建物が完成し、30年2月に全面オープンすることができました。

あいち小児保健医療総合センターでは、28年に増築した救急棟や新設した周産期部門を活用すべく看護師の充足など体制の充実を図ったところです。

このように、機能面におきましては、概ね計画どおりに進めることができましたが、経営面におきましては、29年度の経営収支で7億1千万円の赤字となり、計画の目標であった黒字化は達成することができませんでした。

県立病院の経営状況は厳しいものとなっておりますが、今回の決算を踏まえまして、「県立病院中期計画（2017）」の目指す方向に沿い、医療水準の向上を図りつつ、経営改善に努めてまいります。

また、がんセンター愛知病院については、三河地域におけるがん医療の充実及び愛知県地域医療構想の実現に向けた医療提供体制の確保を図るため、岡崎市へ経営移管することとなりましたので、その準備を着実に進めてまいります。

県立病院が、求められる役割を継続して果たしていくためには、しっかりとした経営基盤を確立することが重要です。職員一人一人が知恵を絞り、経営安定化に向けた取組を全力で推進していきますので、引き続きご支援いただきますようお願いいたします。

平成30年10月

愛知県病院事業庁長 木下 平

平成29年度愛知県病院事業報告目次

はじめに	
1	平成29年度決算の総括 1
2	県立病院事業の概要 4
	(1) 施設の状況 4
	(2) 沿革 6
	ア 共通 6
	イ がんセンター（中央病院・研究所） 7
	ウ がんセンター（愛知病院） 8
	エ 精神医療センター 10
	オ あいち小児保健医療総合センター 11
	(3) 組織図（平成30年4月1日現在） 12
	ア 本庁 12
	イ がんセンター （中央病院・愛知病院・研究所） 12
	ウ 精神医療センター 14
	エ あいち小児保健医療総合センター 14
	(4) 職員（管理者を除く。）の状況（現員） 16
3	業務状況 18
	(1) 共通事項 18
	(2) 個別事項 20
	ア 手術件数 20
	イ 内視鏡検査件数 20
	ウ 内視鏡処置件数 21
	エ 放射線診断・検査件数 20
	オ 諸検査件数 20
	カ 薬剤管理指導料算定件数 21
	キ I V R（インターベンショナルラジオロジー）件数 20
	ク 外来化学療法及び放射線治療・強度変調放射線治療件数 21
	ケ 精神医療の状況（精神医療センター） 20
	コ 研究部門（がんセンター研究所） 21
	サ 保健活動（あいち小児保健医療総合センター） 20
4	予算執行の状況 22
	(1) 収益的収支執行状況 22
	(2) 資本的収支執行状況 23
	(3) 内部留保資金の状況 23
5	経営分析 24
	(1) 比較損益計算書(事業合計) 24
	(2) 比較貸借対照表(事業合計) 25
	(3) 年次別推移 26
	(4) 他県との比較 28
	(5) 類似病院との比較 30
	ア がんセンター中央病院・研究所 30
	イ がんセンター愛知病院 32
	ウ 精神医療センター 34
	エ あいち小児保健医療総合センター 36
	オ 類似病院比較指標の算式 38

1 平成29年度決算の総括

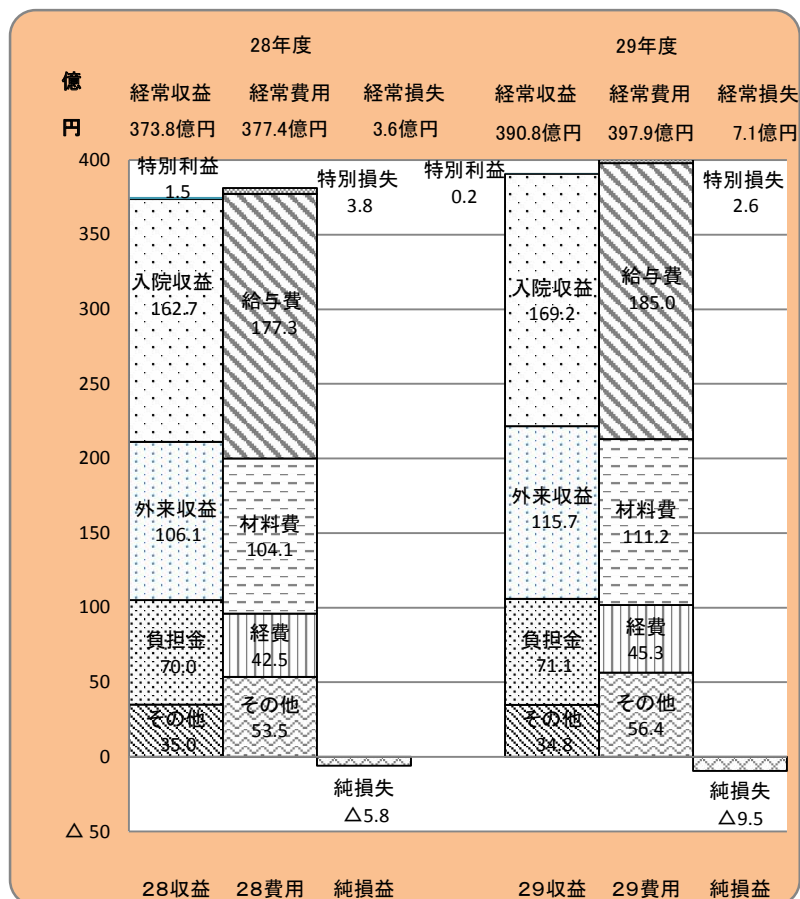
病院事業全体

平成29年度の経常収益は、前年度と比較して1.7億円の増収となった。この要因は、患者数及び診療単価の増加により、入院・外来収益が16.1億円増加したことなどによるものである。

一方、経常費用は、前年度と比較して、20.5億円の増加となった。この要因は医療従事者の増員などによる給与費7.7億円の増加、高額な抗がん剤の新規採用や適応拡大による材料費7.1億円の増加などによるものである。

その結果、経常収支は、前年度と比較して3.5億円悪化し、7.1億円の経常損失となった。

また、特別利益、特別損失を加味した純損益については、精神医療センターの改築工事に伴う減損処理により、長期前受金の償却額0.2億円を特別利益に計上し、旧病棟などの減損額2.6億円を減損損失として特別損失に計上したため、9.5億円の赤字となった。

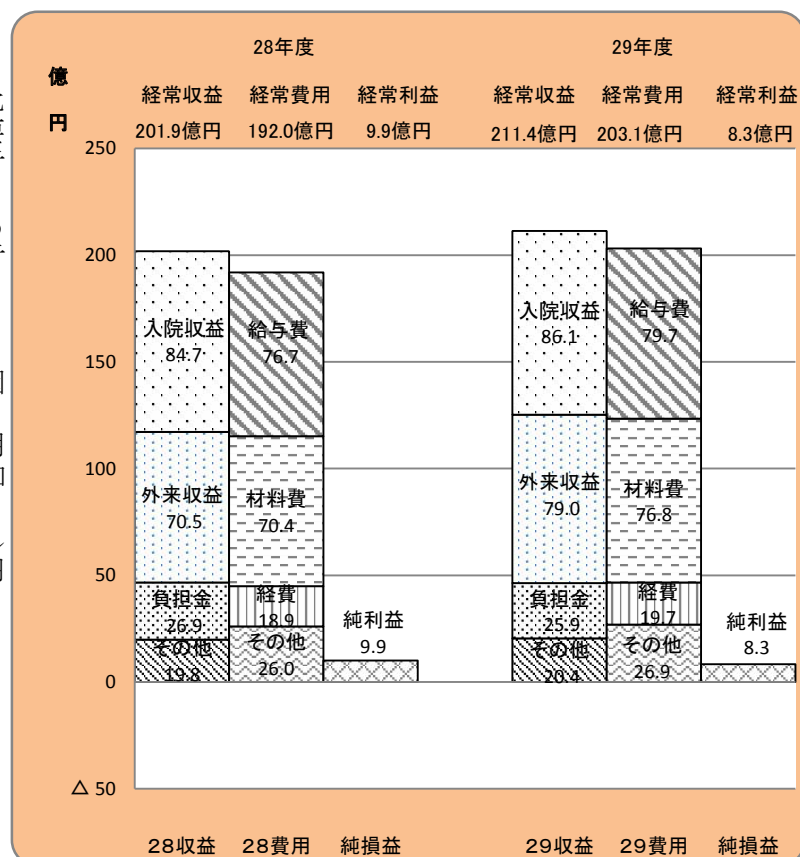


がんセンター中央病院

平成29年度の経常収益は、前年度と比較して9.5億円の増収となった。この要因は、手術件数が増加したため入院患者数、診療単価が増加し、入院収益が1.4億円増加したこと、高額医薬品を使用する外来化学療法件数が増加したため外来患者数、診療単価が増加し、外来収益が8.5億円増加したことなどによるものである。

一方、経常費用は、前年度と比較して、11.1億円の増加となった。この要因は、医療従事者の増員などによる給与費3億円の増加、高額な抗がん剤の新規採用や適応拡大による材料費6.4億円の増加などによるものである。

その結果、経常収支は、前年度と比較して経常利益が1.6億円減少し8.3億円となった。

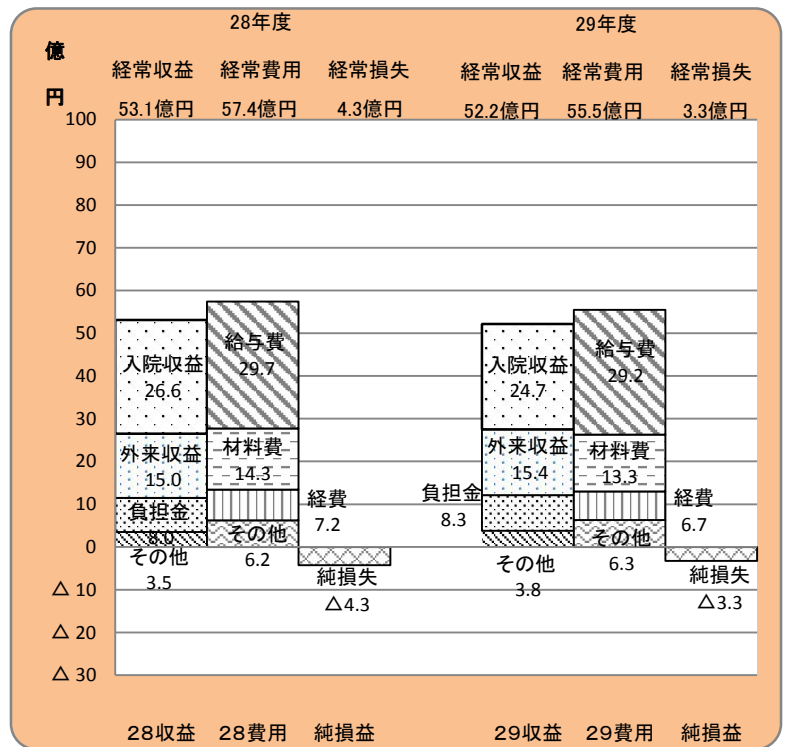


がんセンター愛知病院

平成29年度の経常収益は、前年度と比較して0.9億円の減収となった。この要因は、消化器内科等の医師の退職により、入院患者数が減少し、また、高額な抗がん剤「オプジーボ」の薬価減額改定により診療単価が減少したため、入院収益が1.9億円減少したことなどによるものである。

一方、経常費用は、前年度と比較して1.9億円の減少となった。この要因は、患者数の減少による薬品使用量の減少及びオプジーボの薬価の減額改定による材料費1億円の減少などによるものである。

その結果、経常収支は前年度と比較して1億円改善し、3.3億円の経常損失となった。



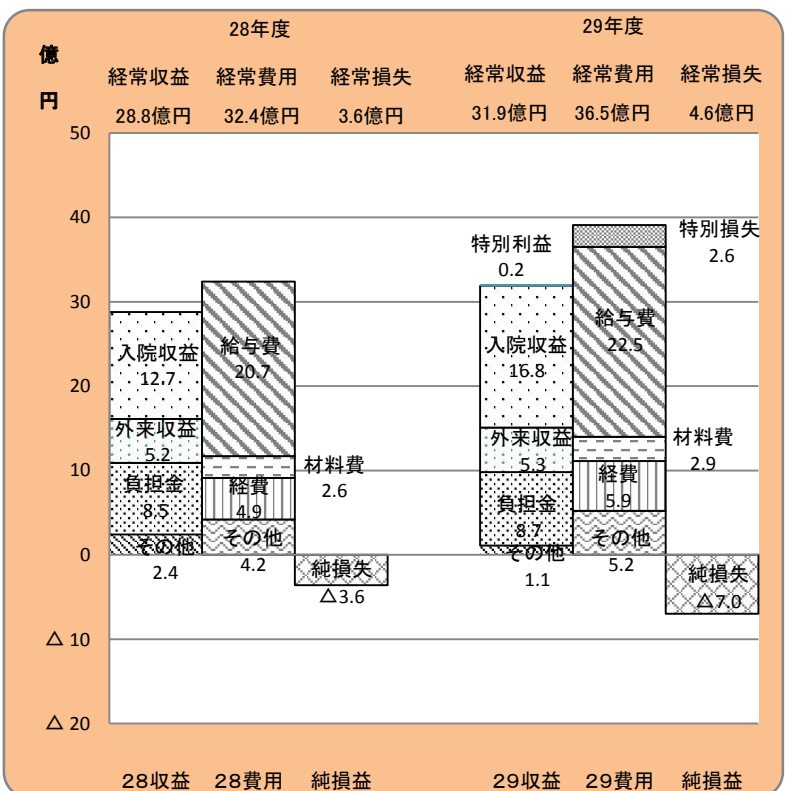
精神医療センター

平成29年度の経常収益は、前年度と比較して3.1億円の増収となった。この要因は、病院全面改築の前期工事が完成し、28年9月に開棟した医療観察法病棟が通年稼働となったこと、児童・思春期病棟の運用を開始したことにより入院患者数、診療単価が増加したため、入院収益が4.1億円増加したことなどによるものである。

一方、経常費用は、前年度と比較して4.1億円の増加となった。この要因は、医療従事者の増員などによる給与費1.8億円の増加、入院患者数が増えたことによる患者給食業務委託費等の増加、後期工事による新病棟オープンに伴う消耗備品費の増加等、経費が1億円増加したことなどによるものである。

その結果、経常収支は、前年度と比較して1億円悪化し、4.6億円の経常損失となった。

また、改築工事に係る減損処理により特別利益0.2億円、特別損失2.6億円を計上したため、純損失は3.4億円悪化し7億円となった。

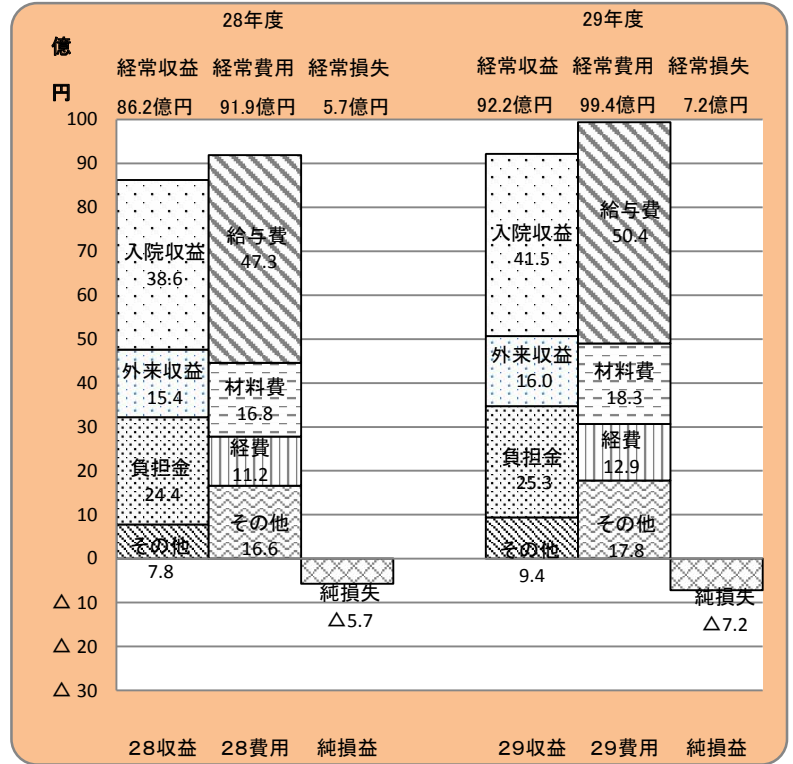


小児保健医療総合センター

平成29年度の経常収益は、前年度と比較して6億円の増収となった。この要因は、28年11月にオープンした周産期部門が通年稼働となったこと、PICUの運用病床を増床したことなどにより入院診療単価が増加し入院収益が2.9億円増加したこと、救急棟関連の医療機器の取得に充てた企業債の償還元金負担金が繰入れられたことなどにより資本費繰入収益が1.3億円増加したことなどによるものである。

一方、経常費用は、前年度と比較して、7.5億円の増加となった。この要因は、医療従事者の増員などによる給与費3.1億円の増加、高額薬品の新規採用に伴う材料費1.5億円の増加、看護師確保対策用の借上げマンション費用等の経費1.7億円の増加などによるものである。

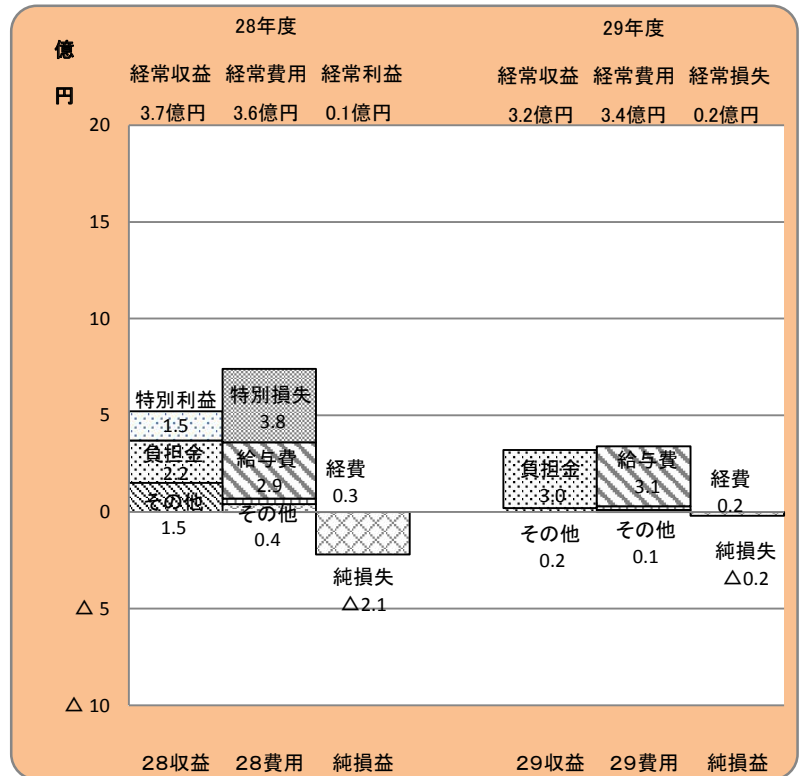
その結果、経常収支は、前年度と比較して1.5億円悪化し、7.2億円の経常損失となった。



調整

地方公営企業会計制度の見直しにより、平成26年度から4病院（がんセンター中央病院、がんセンター愛知病院、精神医療センター、小児保健医療総合センター）それぞれの医業収益などの財務情報を開示することとなったが、全体で共通管理している項目（本庁執行分）は「調整」に区分した。

本庁職員に係る給与費、事務経費のほか、旧循環器呼吸器病センター、旧尾張診療所に係る資本費繰入収益、長期前払消費税償却などがある。



2 県立病院事業の概要

(1) 施設の状況

	愛知県がんセンター 中央病院・研究所	愛知県がんセンター 愛知病院
所在地	名古屋市千種区鹿子殿1番1号	岡崎市欠町字栗宿18番地
開設年月日	昭和39年12月1日	昭和29年11月1日
土地・建物	土地 49,788.56㎡ 建物 72,941.06㎡	土地 60,112.10㎡ 建物 22,713.52㎡
主な施設	病棟 28,662.79㎡ 特殊放射線・診療棟 12,274.96㎡ 国際医学交流センター・外来棟 7,203.43㎡ 化学療法センター棟 1,992.92㎡ 研究所棟(本館・北館・生物工学総合実験棟) 12,473.18㎡	診療管理棟 9,303.55㎡ 病棟 9,614.44㎡ 感染症病棟 436.37㎡ 地域緩和ケアセンター棟 288.85㎡
職員数(定員)	750人	284人
診療科目	呼吸器内科、消化器内科、循環器内科、血液内科、薬物療法内科、緩和ケア内科、頭頸部外科、呼吸器外科、消化器外科、脳神経外科、乳腺科、整形外科、形成外科、皮膚科、泌尿器科、婦人科、眼科、放射線診断科、放射線治療科、病理診断科、臨床検査科、麻酔科及び歯科	内科、呼吸器内科、消化器内科、血液内科、乳腺内科、腫瘍内科、緩和ケア内科、外科、呼吸器外科、消化器外科、乳腺外科、整形外科、リハビリテーション科、放射線診断科、放射線治療科、病理診断科、臨床検査科及び麻酔科
病床数	500床(一般)	276床 (一般220 結核50 感染症6)
最近の病床数推移	昭和39年12月 333床 昭和44年 3月 355床 平成4年 5月 500床	昭和61年10月 258床 平成6年 4月 300床 平成13年 7月 306床 平成18年 4月 276床
最近の主な増改築・改修(完成・竣工年月)	H3.12 特殊放射線・診療棟 H4.2 病棟 H6.3 国際医学交流センター・外来棟 H14.1 研究所棟 H25.7 化学療法センター棟 H29.3 生物工学総合実験棟	S63.7 診療管理棟 H6.2 病棟 H18.3 緩和ケア病棟 H18.12 外来化学療法室拡充 H26.7 地域緩和ケアセンター棟
機能	医療と研究が一体となったがんの基幹病院 ・都道府県がん診療連携拠点病院 ・協力型臨床研修指定病院	三河地域における肺がん、消化器がん及び乳がんを中心とするがん疾患の中核的病院 ・第二種感染症指定医療機関 ・へき地医療拠点病院 ・病院群輪番制(二次救急)病院 ・協力型臨床研修指定病院 ・地域がん診療連携拠点病院

愛 知 県 精 神 医 療 セ ン タ ー	あ い ち 小 児 保 健 医 療 総 合 セ ン タ ー
名古屋市千種区徳川山町 4丁目1番地7号	大府市森岡町7丁目426番地
昭和7年12月6日	平成13年11月1日
土地 48,635.03㎡ 建物 20,704.35㎡	土地 69,290.85㎡ 建物 27,437.02㎡
外来棟 6,331.40㎡ 西棟 6,169.56㎡ 南病棟 2,492.15㎡ 東病棟 4,562.70㎡ 北棟 1,132.54㎡	本館 19,904.49㎡ 救急棟 6,869.91㎡ 患者家族宿泊施設 200.00㎡ 院内保育所 161.61㎡
229人	510人
精神科、児童精神科、内科及び歯科	小児科、呼吸器内科、循環器内科、腎臓内科、神経内科、内分泌内科、周産期内科、新生児内科、心療内科、感染症内科、小児外科、心臓血管外科、脳神経外科、整形外科、形成外科、精神科、アレルギー科、リウマチ科、皮膚科、泌尿器科、産科、眼科、耳鼻いんこう科、リハビリテーション科、放射線科、臨床検査科、救急科、麻酔科、小児歯科、矯正歯科及び歯科口腔外科
273床（精神）	200床（一般）
昭和41年 4月 380床 昭和53年 4月 392床 平成15年 4月 342床 平成28年 3月 334床 平成28年 9月 315床 平成30年 1月 273床	平成13年11月 42床 平成15年 5月 113床 平成16年 4月 200床
H28. 2 外来棟、西棟、南病棟 H30. 2 東病棟、北棟	H13. 7 保健部門・外来部門・ 病棟部門（小児慢性疾患病棟） H15. 1 病棟 H20.10 ICU改修 H27.11 救急棟 H28. 9 本館改修 H29. 3 院内保育所
高度な専門医療を提供する県精神科医療 の先進的・中核的病院 （設置根拠） 精神保健及び精神障害者福祉に関する法律（第19条の7） 心神喪失等の状態で重大な他害行為を行った者の医療及び観察等に関する法律（第16条） ・ 応急入院指定病院 ・ 協力型臨床研修指定病院 ・ 日本精神神経学会精神科専門医制度研修施設 ・ 日本老年精神医学会専門医制度指導医研修施設	保健部門と医療部門を併せ持ち、疾病予防から医療、リハビリまで一貫したケアを行う県内唯一の子ども専門病院 ・ 小児救命救急センター ・ 予防接種センター ・ 協力型臨床研修指定病院

(2) 沿革
ア 共通

年	月	日	概 要
昭和	7.	12. 6	愛知県立城山病院開設
	29.	10. 25	県立愛知病院開設
	32.	5. 21	愛知県立尾張病院開設
	36.	4. 1	城山病院、愛知病院、尾張病院の経理を一般会計から特別会計に変更する
	39.	4. 1	城山病院、愛知病院、尾張病院に地方公営企業法の一部（財務規程等）を適用し、企業会計とする
	39.	12. 1	愛知県がんセンター業務開始
	40.	4. 1	がんセンターを企業会計とする
平成	12.	4. 1	健康福祉部に県立病院課を設置する
	13.	4. 1	県立病院事業会計とがんセンター事業会計を県立病院事業会計に統合する
	13.	11. 1	あいち小児保健医療総合センター開設
	16.	4. 1	病院事業に地方公営企業法の全部を適用する 病院事業庁を設置し、本庁に管理課、経営課を置く
	17.	3. 29	経営改善行動計画（平成17年度～平成20年度）を策定
	17.	4. 1	県立愛知病院をがんセンターに統合し、愛知県がんセンター愛知病院とする 愛知県立尾張病院の名称を愛知県立循環器呼吸器病センターとする
	18.	9. 21	医療法人名古屋放射線診断財団とPET-CT検査診療所整備運営等に関する基本協定書締結
	19.	1. 18	医療法人名古屋放射線診断財団とPET-CT検査診療所の事業用地として20年間（平成38年12月31日まで）の事業用定期借地契約締結
	22.	3	県立病院経営中期計画（平成22年度～平成24年度）を策定
	22.	9. 30	循環器呼吸器病センターを閉院
	22.	10. 1	愛知県がんセンター尾張診療所を循環器呼吸器病センター跡地に開設
	25.	4	第2次県立病院経営中期計画（平成25年度～平成28年度）を策定
	26.	3. 31	がんセンター尾張診療所を閉所
	28.	2. 22	愛知県立城山病院の名称を愛知県精神医療センターとする
	29.	3	県立病院中期計画（2017）（平成29年度～平成32年度）を策定

イ がんセンター（中央病院・研究所）

年	月	日	概 要
昭和	37.	12. 1	愛知県がんセンター建設事務局設置
	39.	10. 15	愛知県がんセンター条例により、総長のもとに運用部、病院、研究所の3部門を設置 建物竣工
	39.	12. 1	業務開始（外来診療）
	39.	12. 21	入院診療開始 病床数333床（個室32床、一般269床、術後回復24床、ラジウム8床）
	41.	3. 31	特殊放射線棟増築工事竣工（208.48㎡）
	41.	7. 25	動物舎第1期工事竣工（316.73㎡）
	42.	3. 20	動物舎第2期工事竣工（193.95㎡）
	43.	12. 10	職員宿舎 12戸新築（712.56㎡）
	44.	3. 31	8階病棟 個室22床増築（681.89㎡）
	44.	6. 30	研究所長公舎新築（115.56㎡）
	44.	12. 31	看護婦宿舎増築（第1期工事16室 258.42㎡ A棟）
	45.	12. 15	病理臓器標本倉庫新築（198.00㎡）
	46.	3. 1	8階病棟 個室22床休床（看護職員不足のため）
	47.	3. 25	看護婦宿舎増築（第2期工事24室 696.60㎡ B棟）
	49.	8. 31	検査診断棟増築（1,705.52㎡）
	50.	3. 28	屋外避難階段新築（1,310.80㎡）
	50.	4. 21	休床中の8階病棟 個室22床を再開
	55.	2. 10	営繕作業室建築工事竣工（103.68㎡）
	57.	3. 30	遺伝子組換え実験室完成
	58.	11. 22	診療管理棟（3,244.43㎡）、検査棟（592.17㎡）竣工
	62.	3. 20	全面改築病院棟等基本設計
	63.	3. 20	全面改築病院棟等実施設計
	63.	8. 31	生物工学総合実験棟（2,162.3㎡ 渡り廊下含む）竣工
平成	元.	11. 1	特殊放射線・診療棟（放射線部門）部分使用
	2.	2. 1	特殊放射線・診療棟（放射線部門）診療開始
	3.	12. 20	第1期（特殊放射線・診療棟等建設）工事竣工
	4.	2. 29	第2期（病棟等建設）工事竣工
	4.	5. 18	病棟業務開始 病床数500床（個室80床、一般393床、特殊27床）
	6.	3. 18	第3期（国際医学交流センター・外来棟等建設）工事竣工（5.24業務開始）
	7.	6. 30	第4期（立体駐車場建設）工事竣工（7.1使用開始）
	7.	12. 25	第4期（環境整備）工事竣工
	11.	9. 16	研究所棟等建設（第1期）工事竣工
	12.	3. 10	特定承認保険医療機関の承認
	12.	4. 1	研究所組織変更（10部4室 → 9部） 運用部組織変更（企画課、医事課 → 事業課）
	14.	1. 11	研究所棟等建築（第1期補完）工事竣工
	14.	4. 1	協力型臨床研修病院の指定
	14.	8. 13	地域がん診療拠点病院の指定
	16.	9. 27	日本医療機能評価機構による病院機能評価の認定を取得
	17.	4. 1	愛知病院の組織統合に伴い、病院を愛知県がんセンター中央病院に、研究所を愛知県がんセンター研究所に名称変更 運用部組織名称変更（庶務課 → 管理課、事業課 → 経営課）
	18.	4. 1	運用部組織変更（管理課、経営課 → 管理課）
	19.	1. 31	都道府県がん診療連携拠点病院の指定
	20.	4. 1	DPC対象病院に移行
	21.	7. 1	7対1看護体制の導入
	22.	2. 5	日本医療機能評価機構による病院機能評価の認定を取得（更新：Ver. 6.0）
	25.	7. 1	化学療法センター棟（1,992.92㎡）開始
	26.	4. 1	地域医療連携・相談支援センター／緩和ケアセンター開設
	26.	9. 27	日本医療機能評価機構による病院機能評価の認定を取得（更新：3rdG:Ver. 1.0）
	27.	4. 1	都道府県がん診療連携拠点病院の更新
	28.	10. 1	サルコーマセンター開設
	29.	3. 15	生物工学総合実験棟改修工事竣工
	29.	4. 1	個別化医療センター開設
	30.	4. 1	リスク評価センター開設 愛知県がんセンター研究所の組織改編

ウ がんセンター（愛知病院）

年	月	日	概 要
昭和	29.	10. 25	開院 名称「県立愛知病院」
	29.	11. 1	外来診療開始
	29.	11. 8	入院診療開始 病床数200床（結核）
	30.	4. 1	愛知県准看護婦学院（現 県立愛知看護専門学校）が敷地内に設置される
	30.	7. 12	病棟増築工事竣工 病床数100床（結核）
	30.	10. 1	岡崎市及び六ツ美村伝染病院組合の病棟45床が敷地内に設置される
	41.	1. 25	東名高速道路用地として日本道路公団に敷地の一部（14,323.99㎡）を売却
	47.	3. 31	厨房棟（815.09㎡）、看護婦宿舎（69人 1,540.93㎡）改築工事竣工
	48.	4. 1	県立愛知高等看護学院が敷地内に設置
	49.	3. 31	愛知県准看護婦学院廃止
	49.	8. 31	医師公舎2戸竣工
	50.	3. 31	院長公舎1戸、医師公舎1戸竣工
	54.	4. 1	病床数変更 345床→335床（結核250床、一般40床、伝染45床）
	54.	7. 25	特殊放射線棟建設及び第二病棟増築工事竣工
	55.	3. 19	第一病棟増改築、霊安解剖室改築、汚水処理施設改築工事竣工
	55.	4. 1	病床数変更 335床→327床（結核200床、一般82床、伝染45床）
	55.	7. 1	病床数変更 327床→308床（結核200床、一般82床、伝染26床）
	57.	1. 1	二次救急医療（病院群輪番制）の開始
	57.	4. 1	結核病床200床のうち50床休床
	58.	4. 1	病床内訳変更 308床→308床（結核150床、一般132床、伝染26床）
	60.	3. 26	診療管理棟等改築基本設計
	61.	2. 28	診療管理棟等改築実施設計
	61.	10. 1	結核病床150床のうち50床休床
			病床数変更 308床→258床（結核100床、一般132床、伝染26床）
	62.	10. 12	診療管理棟等改築工事（第1期）竣工
	63.	7. 15	診療管理棟等改築工事（第2期）竣工（7.25業務開始）
平成	元.	3. 24	環境整備工事竣工
	2.	3. 23	病棟等改築基本設計
	3.	3. 20	病棟等改築実施設計
	4.	8. 4	厨房棟工事竣工（8.9業務開始）
	5.	1. 28	診療管理棟増築工事竣工
	6.	2. 28	病棟改築工事竣工
	6.	4. 25	病床数変更 258床→326床（結核50床、一般250床、伝染26床）
	6.	4. 27	岡崎額田地区広域事務組合伝染病棟改築のため伝染病床26床休床
	7.	4. 1	岡崎額田地区広域事務組合伝染病等竣工
			病床数変更 326床→312床（結核50床、一般250床、伝染12床）
	11.	4. 1	第二種感染症指定医療機関に指定
	12.	3. 31	岡崎額田広域事務組合から「感染病床を有する施設」無償譲渡により取得
	13.	7. 10	病床数変更 312床→306床（結核50床、一般250床、感染症6床）
	14.	4. 1	へき地医療拠点病院の指定
	15.	6. 2	感染症病棟重症急性呼吸器症候群（SARS）対応設備整備
	16.	3. 15	日本医療機能評価機構による病院機能評価の認定を取得
	16.	3. 31	看護婦宿舎廃止
	17.	3. 31	院長公舎・医師公舎廃止
	17.	4. 1	組織統合に伴い「愛知県がんセンター愛知病院」に名称変更
	18.	3. 15	緩和ケア病棟竣工（7階病棟50床を緩和ケア病棟20床に改修）
	18.	3. 31	旧看護婦宿舎を児童相談所一時保護所として活用するため一般会計に譲渡 愛知看護専門学校用地及び一時保護所用地を一般会計に譲渡（旧名古屋市宮東岳荘跡地と等価交換）
	18.	4. 1	病床数変更 306床→276床（結核50床、一般220床、感染症6床）
	18.	12. 27	外来診察室改修工事竣工 外来化学療法室拡充
	19.	11. 19	敷地のうち飛び地（3,769.35㎡）を岡崎市へ売却
	20.	2. 1	病床再編 総合内科を2階にも開設、乳腺科を4階へ移動
	20.	4. 1	相談支援センターの開設
	21.	6. 1	7対1看護体制の導入
	21.	7. 3	日本医療機能評価機構による病院機能評価の認定を取得（更新：Ver.5.0）
	21.	9. 24	協力型臨床研修病院の指定
	24.	4. 1	DPC準備病院
	26.	4. 1	DPC参加病院

年	月	日	概 要
26.	6.	6	日本医療機能評価機構による病院機能評価の認定を取得 (更新：一般病院2 機能種別版評価項目3rdG. Ver. 1.0)
26.	7.	14	地域緩和ケアセンター棟 (288.85㎡) 開始
27.	3.	31	地域がん診療連携拠点病院の指定
30.	3.	31	愛知県がんセンター愛知病院の岡崎市への移管に関する覚書締結

エ 精神医療センター

年	月	日	概要
昭和	7.	12. 6	開院 病床数 20床 名称「愛知県立精神病院」
	10.	10. 23	管理棟、北病棟及びボイラー室竣工 病床数変更 20床→100床
	15.	3. 31	中央管理棟竣工 病床数変更 100床→200床
	22.	2. 22	名称変更 「愛知県立城山病院」
	26.	8. 15	西病棟（女子軽症病棟）65床及び看護婦宿舎竣工
	28.	1. 1	児童病棟20床及び看護師寄宿舍竣工
	33.	9. 6	中病棟竣工（140床）
	34.	9. 16	南病棟（100床）、3階ホール（中病棟）、北下病棟看護婦詰所及び電気室竣工
	35.	6. 1	看護婦寄宿舍及び社会復帰病棟竣工
	41.	4. 1	一般病床を精神病床380床に切り替え
	47.	6. 2	改築基本設計（昭和47年から6年計画で全面改築を実施）
	48.	5. 31	看護婦宿舎（定員68人）竣工
	49.	7. 10	改築工事のため許可病床数を313床とする
	49.	12. 27	東病棟（101床）、エネルギーセンター及び厨房棟竣工
	50.	2. 4	改築工事のため許可病床数を308床とする
	50.	3. 31	北病棟（91床）、ソーシャルセンター、看護婦宿舎（38人）、託児所（30人）竣工
	51.	11. 25	診療管理棟ほか渡り廊下等竣工
	52.	3. 29	病床数変更 308床（精神）→298床（精神）
	52.	9. 14	中病棟（100床）改築工事竣工
	52.	10. 31	病床数変更 298床（精神）→292床（精神）
	53.	3. 29	南病棟（100床）改築工事、託児所増設（20人）工事竣工
	53.	4. 28	病床数変更 292床（精神）→392床（精神）
	62.	3. 18	城山デイ・ケアセンター竣工
平成	元.	4. 1	精神保健法第33条の4第1項の規定に基づく応急入院指定病院に指定
	6.	9. 1	精神科救急医療システムへの参加（月1回）
	8.	4. 1	精神科救急医療システムへの参加（月2回）
	11.	12. 1	精神科救急医療システムの専用病床の運用開始（2床）
	12.	4. 1	日本老年精神医学会専門医制度指導医研修施設認定
	14.	2. 28	北上病棟改修工事竣工
	14.	4. 1	中下病棟を閉鎖し、第2デイ・ケアに改修
	15.	4. 1	病床数変更 392床（精神）→342床（精神）
	15.	10. 1	協力型臨床研修病院の指定
	17.	3. 18	看護婦宿舎等解体工事完了
	17.	7. 15	心神喪失者等医療観察法に基づく指定通院医療機関指定
	17.	8. 1	心神喪失者等医療観察法に基づく鑑定入院医療機関指定
	18.	1. 1	日本精神神経学会精神科専門医制度研修施設認定
	18.	2. 20	南病棟耐震改修工事竣工
	18.	3. 27	北下病棟改修工事竣工
	20.	3. 10	厨房棟改修工事竣工
	26.	2. 14	全面改築前期工事着工
	28.	2. 22	全面改築前期工事建物竣工（外来棟、西棟、南病棟） 名称変更 「愛知県精神医療センター」
	28.	3. 9	病床数変更 342床（精神）→334床（精神）
	28.	9. 1	全面改築後期工事着工 病床数変更 334床（精神）→315床（精神）
			心神喪失者等医療観察法に基づく指定入院医療機関指定
	30.	1. 30	病床数変更 315床（精神）→273床（精神）
	30.	2. 1	全面改築後期工事建物竣工（東棟・北棟） 精神科救急医療システムの専用病床の拡充（3床→5床）

オ あいち小児保健医療総合センター

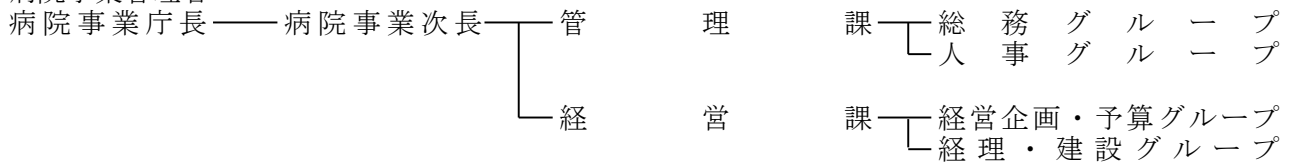
年	月	日	概 要
平成	7.	1. 9	「愛知県小児保健医療総合センター（仮称）基本計画」策定
	13.	7. 31	第1期建設工事竣工（保健部門、外来部門、病棟部門（小児慢性疾患病棟））
	13.	11. 1	一部オープン（病床数 一般 42床） 愛知県予防接種センターに指定 愛知県遺伝相談センター設置
	15.	1. 23	第2期建設工事竣工（病棟）
	15.	4. 1	患者家族宿泊施設（どんぐりハウス）オープン
	15.	5. 1	全面オープン（病床数 一般 113床）
	16.	4. 1	全病床稼働（病床数 一般 200床）
	16.	12. 1	医療連携室設置
	19.	2. 19	日本医療機能評価機構による病院機能評価の認定を取得
	20.	8. 1	医療法施行令の改正による診療科目の変更（26科目）
	20.	10. 1	I C U増床（2床） 医療安全管理室設置
	22.	4. 1	土日祝日の小児二次救急実施 脳神経外科標榜（27科目）
	24.	2. 19	日本医療機能評価機構による病院機能評価の認定を取得（更新：Ver. 6.0）
	25.	1. 5	救急棟整備基本設計完了
	25.	4. 22	月曜日（休診日）の小児二次救急実施
	25.	11. 30	救急棟整備実施設計完了
	26.	3. 29	救急棟増築工事着工
	26.	5. 13	全日小児二次救急実施
	26.	9. 5	協力型臨床研修指定病院
	27.	5. 13	本館改修等工事着工
	27.	11. 27	救急棟建設工事完了
	28.	2. 1	救急棟オープン 小児三次救急実施 救急科標榜（28科目）
	28.	3. 30	小児救命救急センター指定
	28.	11. 1	周産期部門オープン 周産期内科、新生児内科、産科標榜（31科目）
	29.	3. 22	院内保育所新築工事完了
	30.	4. 1	心療科 心身障害者コロニーへ移管

(3) 組織図 (平成30年4月1日現在)

ア

【本 庁】

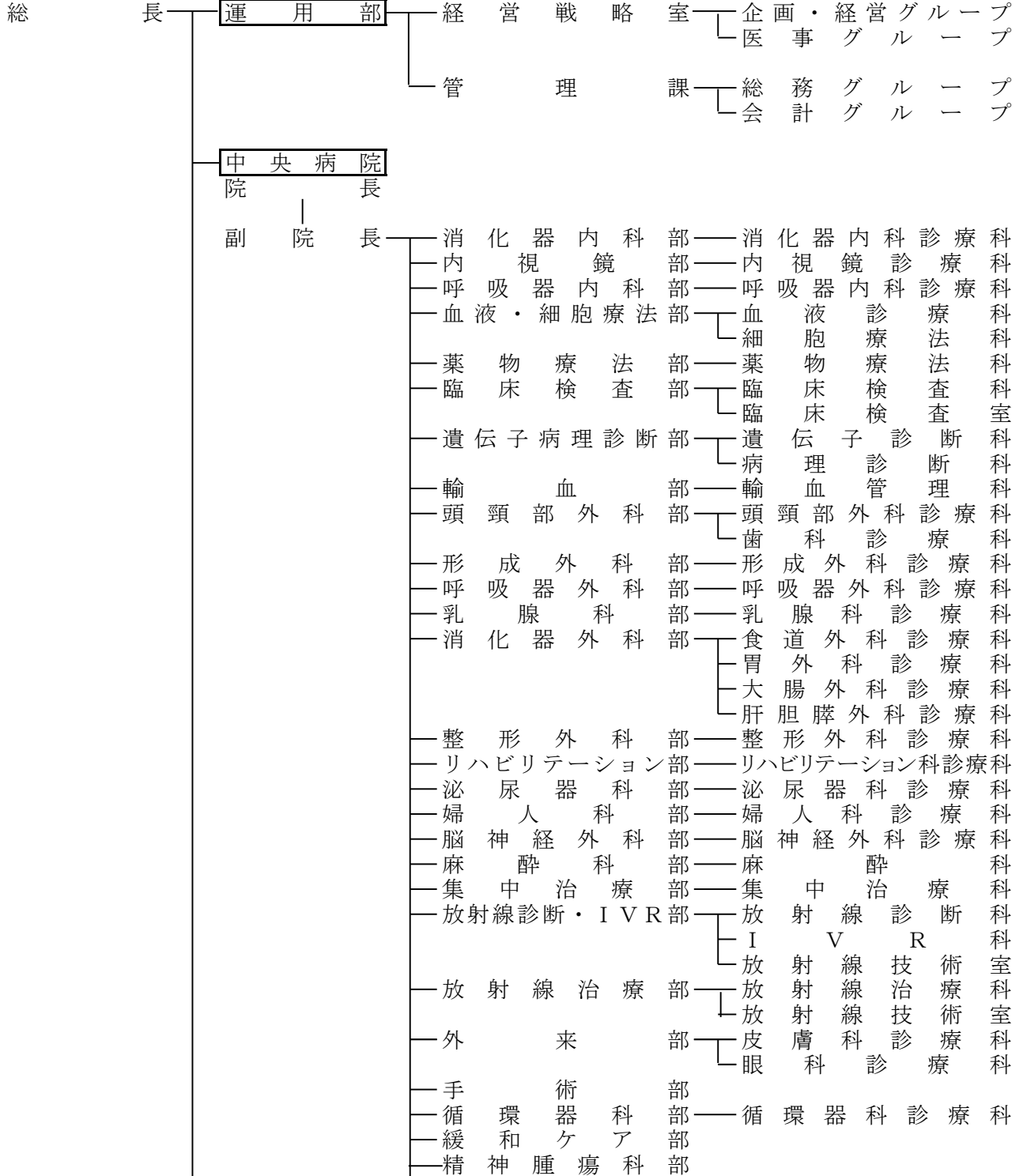
病院事業管理者
病院事業庁長

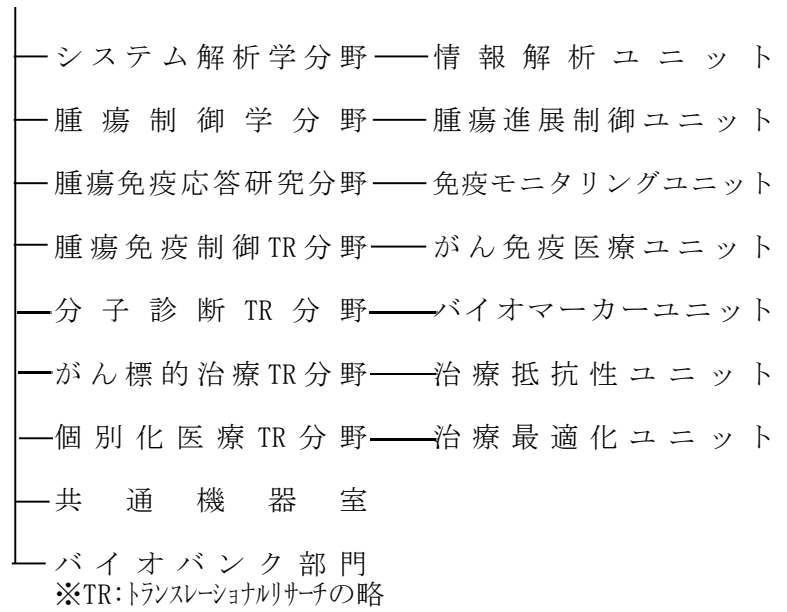


イ

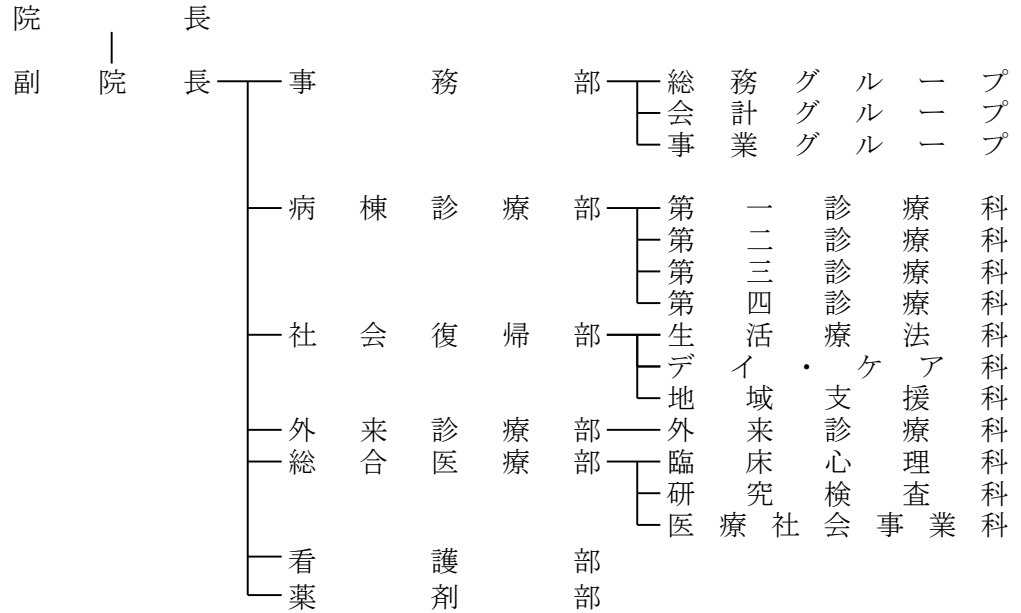
【がんセンター】

総 長

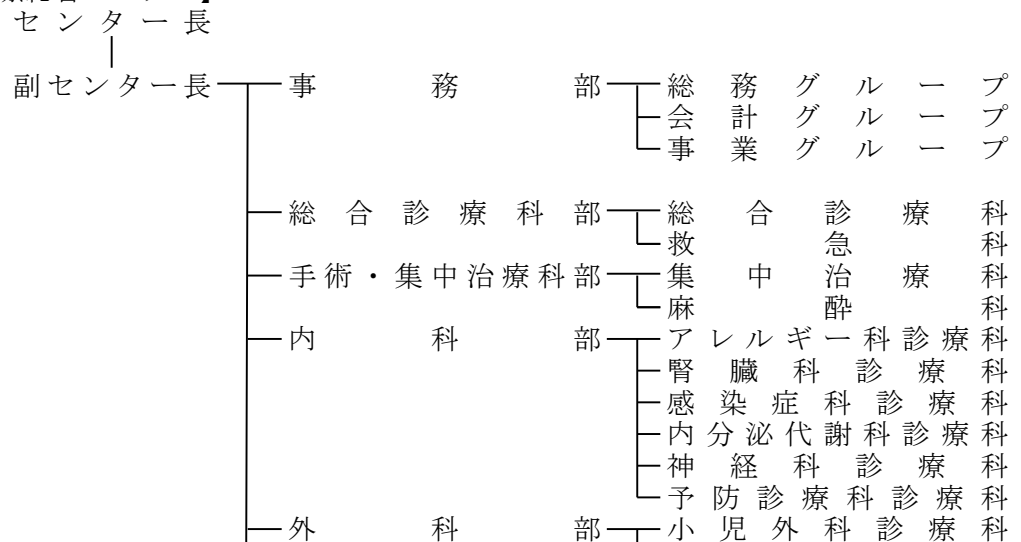


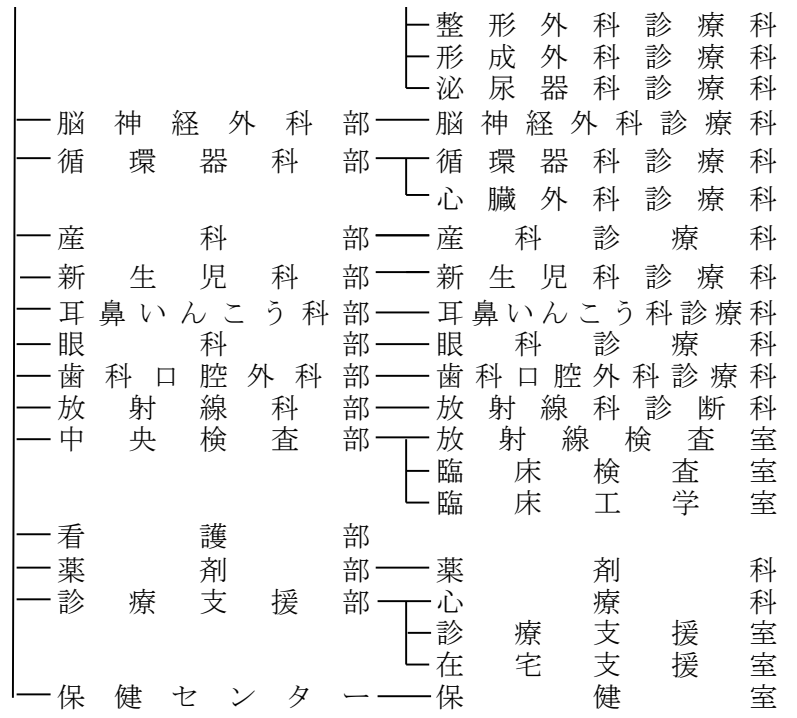


ウ
【精神医療センター】



エ
【あいち小児保健医療総合センター】





(4) 職員（管理者を除く。）の状況（現員）

病 院 名	区 分	医 師	看 護 師	事 務	医 療								
	職種 現員				臨 床 検 査 技 師	臨 床 工 学 技 士	診 療 放 射 線 技 師	研 究 員	薬 劑 師	栄 養 士	臨 床 心 理 士	作 業 療 法 士	理 学 療 法 士
県立 病院 事業	29年度末	231	1,158	105	56	11	49	23	57	7	10	9	7
	28年度末	219	1,093	98	56	7	47	24	49	7	9	6	7
	差 引	12	65	7	0	4	2	△ 1	8	0	1	3	0
が ん 中央 ・ 研究	29年度末	103	435	33	30	3	26	23	33	3		1	3
	28年度末	96	425	29	30	3	25	24	26	3			3
	差 引	7	10	4	0	0	1	△ 1	7	0	0	1	0
が ん 愛知	29年度末	33	226	16	11	1	10		9	2			2
	28年度末	36	220	13	11		10		9	2			2
	差 引	△ 3	6	3	0	1	0	0	0	0	0	0	0
精 神	29年度末	18	162	14	1				4	1	5	6	
	28年度末	18	154	14	1				3	1	4	4	
	差 引	0	8	0	0	0	0	0	1	0	1	2	0
小 児	29年度末	77	334	18	14	7	13		11	1	5	2	2
	28年度末	69	293	18	14	4	12		11	1	5	2	2
	差 引	8	41	0	0	3	1	0	0	0	0	0	0
本 庁	29年度末		1	24									
	28年度末		1	24									
	差 引	0	0	0	0	0	0	0	0	0	0	0	0

注1：がんセンター中央病院・研究所には運用部の職員を含む。

注2：現員は、育児休業者を含み、退職者及び育児代替任期付職員は含まない。

(単位：人)

技 術 者							そ の 他							計
歯科衛生士	保健師	保育士(チャイルド)	視能訓練士	言語聴覚士	臨床研究コーディネイター	小計	医療社会事業員	調理師	調理士	看護補助員	研究技師	小計		
3	5	4	6	6	11	264	15	19	0	2	9	45	1,803	
3	5	5	6	6	11	248	12	20	0	3	8	43	1,701	
0	0	△ 1	0	0	0	16	3	△ 1	0	△ 1	1	2	102	
1				1	11	135	1	11		2	9	23	729	
1				1	11	127	1	12		3	8	24	701	
0	0	0	0	0	0	8	0	△ 1	0	△ 1	1	△ 1	28	
						35	1	8				9	319	
						34	1	8				9	312	
0	0	0	0	0	0	1	0	0	0	0	0	0	7	
						17	11					11	222	
						13	8					8	207	
0	0	0	0	0	0	4	3	0	0	0	0	3	15	
2	5	4	6	5		77	2					2	508	
2	5	5	6	5		74	2					2	456	
0	0	△ 1	0	0	0	3	0	0	0	0	0	0	52	
						0						0	25	
						0						0	25	
0	0	0	0	0	0	0	0	0	0	0	0	0	0	

3 業務状況

(1) 共通事項

許可病床数

(単位：床)

施設 項目	全 病 院	がん中央	がん愛知	精神	小児
一 般 病 床	926 (926)	500 (500)	226 (226)		200 (200)
結 核 病 床	50 (50)		50 (50)		
精 神 病 床	273 (315)			273 (315)	
合 計	1,249 (1,291)	500 (500)	276 (276)	273 (315)	200 (200)
感 染 症 病 床 (一般から再掲)	6 (6)		6 (6)		

入院患者の状況

延患者数(人)					
一 般	48,839 (51,048)		3,223 (3,561)		45,616 (47,487)
が ん※	184,894 (185,025)	141,017 (140,407)	43,877 (44,618)		
結 核	3,674 (4,657)		3,674 (4,657)		
精 神	71,978 (65,018)			71,978 (65,018)	
計	309,385 (305,748)	141,017 (140,407)	50,774 (52,836)	71,978 (65,018)	45,616 (47,487)
感 染 症 (一般から再掲)	0 (0)		0 (0)		
新入院患者数(人)					
一 般	7,287 (7,164)		167 (206)		7,120 (6,958)
が ん※	14,166 (13,937)	10,581 (10,289)	3,585 (3,648)		
結 核	46 (61)		46 (61)		
精 神	677 (652)			677 (652)	
計	22,176 (21,814)	10,581 (10,289)	3,798 (3,915)	677 (652)	7,120 (6,958)
病床利用率					
一般病床	69.2% (69.8%)	77.3% (76.9%)	57.1% (58.4%)		62.5% (65.1%)
結核病床	20.1% (25.5%)		20.1% (25.5%)		
精神病床	64.0% (55.2%)			64.0% (55.2%)	
平均在院日数(日)					
一般病床	9.9 (10.2)	12.3 (12.6)	11.5 (11.5)		5.4 (5.8)
結核病床	75.5 (71.1)		75.5 (71.1)		
精神病床	105.2 (101.5)			105.2 (101.5)	

※がん愛知については一般病床の患者をがん患者とその他の一般患者に分類して示している。

※精神の許可病床については、平成30年1月30日付けで315床から273床としている。

外来患者の状況

施設 項目	全 病 院	がん中央	がん愛知	精神	小児
延患者数(人)					
一 般	94,959 (93,498)		8,676 (8,567)		86,283 (84,931)
が ん	192,924 (190,177)	144,006 (139,270)	48,918 (50,907)		
救 急	6,411 (6,155)		343 (375)		6,068 (5,780)
結 核	552 (461)		552 (461)		
精 神	30,408 (28,450)			30,408 (28,450)	
デイケア	17,289 (18,172)			17,289 (18,172)	
訪問看護	2,319 (1,939)			2,319 (1,939)	
A C T	1,940 (1,769)			1,940 (1,769)	
歯 科	3,282 (3,134)				3,282 (3,134)
計	350,084 (343,755)	144,006 (139,270)	58,489 (60,310)	51,956 (50,330)	95,633 (93,845)
新外来患者数(人)					
一 般	14,617 (14,443)		5,744 (6,115)		8,873 (8,328)
が ん	5,705 (5,404)	5,705 (5,404)			
精 神	1,190 (1,073)			1,190 (1,073)	
歯 科	723 (634)				723 (634)
計	22,235 (21,554)	5,705 (5,404)	5,744 (6,115)	1,190 (1,073)	9,596 (8,962)

注) () は前年度値

(2) 個別事項
ア 手術件数

項目 年度	がん中央										がん愛知					
	全体	頭頸部 外科	呼吸器 外科	乳腺科	消化器 外科	婦人科	泌尿 器科	整形 外科	形成 外科	その他	全体	呼吸器 外科	乳腺科	消化器 外科	整形 外科	その他
29年度	3,230	453	398	475	910	289	235	297	148	25	776	78	223	244	230	1
28年度	3,140	520	378	480	843	285	216	278	117	23	839	93	257	258	229	2

イ 内視鏡検査件数

項目 年度	がん中央					がん愛知				
	全 体	上 消 化 器 部 官	下 消 化 器 部 官	そ の 他		全 体	食 道 ・ 胃 ・ 十 二 指 腸	大 腸	そ の 他	
29年度	11,258	6,352	2,874	2,032		2,037	1,460	450	127	
28年度	10,509	5,958	2,708	1,843		2,063	1,500	439	124	

エ 放射線診断・検査件数

項目 年度	がん中央					がん愛知				
	放射線診断 (直接撮影)	アイソトープ 検 査	C (コンピュータ断 層撮影装置)	T (核磁気共鳴断層 撮影装置)	M R I (核磁気共鳴断層 撮影装置)	超 音 波 断 層 撮 影	放射線診断 (直接撮影)	アイソトープ 検 査	C (コンピュータ断 層撮影装置)	T (コンピュータ断 層撮影装置)
29年度	51,296	882	20,363	4,100		4,226	15,168	229	10,378	
28年度	51,630	834	19,270	4,080		4,243	14,680	269	9,893	

オ 諸検査件数

項目 年度	がん中央		がん愛知		精 神		小 児	
	一 般 臨 床 検 査	生 理 検 査	一 般 臨 床 検 査	生 理 検 査	一 般 臨 床 検 査	生 理 検 査	一 般 臨 床 検 査	生 理 検 査
29年度	3,355,225	23,108	636,683	7,039	60,677	918	1,127,071	7,929
28年度	3,225,531	23,024	629,137	7,385	57,109	857	1,059,733	7,451

キ I V R (インターベンショナルラジオロジー) 件数

項目 年度	がん中央				がん愛知			
	肝動脈化学 塞栓療法	肝動注 化学療法	中心静脈 ポート留置	C Tガイド 生 検	肝動脈化学 塞栓療法	肝動注 化学療法	中心静脈 ポート留置	C Tガイド 生 検
29年度	145	15	490	259	27	0	72	43
28年度	161	46	441	212	27	2	73	42

ケ 精神医療の状況 (精神医療センター)

項目 年度	救急・応急 入院患者数	入院・精神 療法件数	通院・精神 療法件数	精神科作業 療法件数	長期入院患者 (1年以上) 退院者数	デイ・ナイト ケア	訪問指導
	29年度	35	7,438	25,957	7,419	25	17,289
28年度	36	6,873	23,709	6,858	32	18,172	3,708

サ 保健活動 (あいち小児保健医療総合センター)

項目 年度	保 健 医 療 相 談 件 数	時 間 外 電 話 相 談 件 数	地 域 支 援 等 活 動 (職 員 派 遣 人 数)	研 修 の 実 施		予 防 接 種 件 数
				件 数	参 加 者 数	
29年度	5,500	2,808	-	139	1,270	1,434
28年度	5,412	3,390	-	125	1,609	1,457

小児											
全体	心臓外科	脳神経外科	小児外科	整形外科	泌尿器外科	形成外科	耳鼻いんこう科	眼科	歯科	産科	その他
2,555	522	148	289	172	405	161	84	550	141	10	73
2,160	200	134	298	199	364	124	91	576	89	6	79

ウ 内視鏡処置件数

がん中央				がん愛知					
全	体	大腸EMR、ポリペクトミー	食道狭窄術 拡張	そ の 他	全	体	胃・大腸EMR、ポリペクトミー	静脈瘤治療	そ の 他
1,225		418	197	610	706		665	15	26
1,001		380	146	475	699		683	11	5

		精 神		小 児		
M R I (核磁気共鳴断層撮影装置)	超音波検査	一 般 撮 影	C T (コンピュータ断層撮影装置)	C T (コンピュータ断層撮影装置)	M R I (核磁気共鳴断層撮影装置)	心 血 管 造 影
2,054	1,837	906	593	1,366	1,503	539
2,081	1,759	875	602	1,061	1,467	461

カ 薬剤管理指導料算定件数

項目 年度	がん中央	がん愛知	精 神	小 児
	29年度	8,247	2,000	166
28年度	6,390	2,088	130	1,786

ク 外来化学療法及び放射線治療・強度変調放射線治療件数

項目 年度	がん中央				がん愛知	
	外 来 化 学 療 法	放 射 線 治 療	強 度 変 調 放 射 線 治 療		外 来 化 学 療 法	放 射 線 治 療
			前立腺がん	頭頸部がん		
29年度	25,249	45,532	42	128	2,696	5,335
28年度	21,388	43,565	48	138	2,518	5,736

※外来化学療法、放射線治療は延べ件数、強度変調放射線治療は実人数を表す。

コ 研究部門（がんセンター研究所）

項目 年度	特許の状況				研究所欧 文 原 著 発 表 件 数 (編)	文 部 科 学 省 系 研 究 課 題 数 ※	厚 生 労 働 省 系 研 究 課 題 数 ※	そ の 他 の 共 同 研 究 課 題 数	
	発 明 件 数	登 録 件 数 (年 度 末)		実 施 許 諾 件 数 (年 度 末)					
		う ち 新 規	う ち 新 規	う ち 新 規					う ち 新 規
29年度	1	27	3	4	0	79	33	4	92
28年度	1	31	4	6	1	86	42	4	86

※特許の状況の件数は、特許数を表す。

※文部科学省系及び厚生労働省系研究課題数は、研究代表者のみの課題数を表す。

4 予算執行の状況

(1) 収益的収支執行状況

(単位：円、%)

科 目	予 算 額	執 行 済 額	不 用 額	執 行 率
病院事業収益(A)	42,444,447,000	39,228,260,649	3,216,186,351	92.4
医 業 収 益	34,895,188,000	32,013,342,018	2,881,845,982	91.7
入 院 収 益	19,303,011,000	16,922,051,782	2,380,959,218	87.7
外 来 収 益	11,757,176,000	11,588,224,178	168,951,822	98.6
一般会計負担金	2,360,421,000	2,360,421,000	0	100.0
その他医業収益	1,474,580,000	1,142,645,058	331,934,942	77.5
医 業 外 収 益	7,546,828,000	7,193,264,576	353,563,424	95.3
受取利息配当金	50,000	0	50,000	0.0
一般会計負担金	4,754,245,000	4,754,245,000	0	100.0
一般会計補助金	37,807,000	21,308,000	16,499,000	56.4
国庫補助金	114,024,000	78,894,593	35,129,407	69.2
資本費繰入収益	1,643,617,000	1,643,617,000	0	100.0
長期前受金戻入	283,679,000	284,639,764	△ 960,764	100.3
その他医業外収益	713,406,000	410,560,219	302,845,781	57.5
特 別 利 益	2,431,000	21,654,055	△ 19,223,055	890.7
病院事業費用(B)	42,776,208,000	40,146,793,619	2,629,414,381	93.9
医 業 費 用	41,904,946,000	39,326,839,205	2,578,106,795	93.8
給 与 費	20,192,251,000	18,513,425,652	1,678,825,348	91.7
給 料	7,329,088,000	7,119,210,943	209,877,057	97.1
手 当 等	6,719,934,000	5,963,220,273	756,713,727	88.7
賞与引当金繰入額	1,010,870,000	1,010,869,558	442	100.0
賃 金	537,076,000	435,922,566	101,153,434	81.2
報 酬	620,051,000	441,116,472	178,934,528	71.1
法 定 福 利 費	2,878,684,000	2,635,216,146	243,467,854	91.5
法定福利費引当金繰入額	189,330,000	189,329,303	697	100.0
退 職 給 付 費	907,218,000	718,540,391	188,677,609	79.2
材 料 費	12,185,516,000	11,997,437,277	188,078,723	98.5
経 費	5,421,410,000	4,880,818,974	540,591,026	90.0
減 価 償 却 費	3,362,404,000	3,370,910,828	△ 8,506,828	100.3
建 物	1,391,530,000	1,462,404,668	△ 70,874,668	105.1
構 築 物	43,471,000	80,856,729	△ 37,385,729	186.0
器 械 備 品	1,123,298,000	1,052,634,113	70,663,887	93.7
車 両	530,000	478,944	51,056	90.4
リ ー ス 資 産	800,698,000	773,783,458	26,914,542	96.6
他有形固定資産	0	0	0	-
無形固定資産	2,877,000	752,916	2,124,084	26.2
資 産 減 耗 費	56,138,000	75,138,050	△ 19,000,050	133.8
研 究 研 修 費	687,227,000	489,108,424	198,118,576	71.2
医 業 外 費 用	600,995,000	559,687,828	41,307,172	93.1
支 払 利 息	319,316,000	293,846,004	25,469,996	92.0
長期前払消費税償却	190,969,000	190,968,146	854	100.0
雑 損 失	22,755,000	19,469,978	3,285,022	85.6
消 費 税	67,955,000	55,403,700	12,551,300	81.5
特 別 損 失	260,267,000	260,266,586	414	100.0
減 損 損 失	260,267,000	260,266,586	414	100.0
予 備 費	10,000,000	0	10,000,000	-
差 引 額 (A)-(B)	△ 331,761,000	△ 918,532,970	586,771,970	

(2) 資本的収支執行状況

(単位：円、%)

科 目	予 算 額	執 行 済 額	不 用 額	執 行 率
資本的収入	5,826,291,000	5,683,465,104	142,825,896	97.5
企業債	3,977,300,000	3,840,400,000	136,900,000	96.6
企業債	3,977,300,000	3,840,400,000	136,900,000	96.6
他会計補助金	0	0	0	-
一般会計補助金	0	0	0	-
他会計負担金	1,698,327,000	1,698,327,000	0	100.0
一般会計負担金	1,698,327,000	1,698,327,000	0	100.0
国庫支出金	125,163,000	125,877,000	△ 714,000	100.6
国庫負担金	0	0	0	-
国庫補助金	125,163,000	125,877,000	△ 714,000	100.6
雑収入	25,501,000	18,861,104	6,639,896	74.0
雑収入	25,501,000	18,861,104	6,639,896	74.0
資本的支出	7,271,795,000	7,087,751,910	184,043,090	97.5
建設改良費	3,178,692,000	3,168,757,000	9,935,000	99.7
建設費	2,667,532,000	2,661,150,520	6,381,480	99.8
工事請負費	2,618,173,000	2,618,172,440	560	100.0
委託費	44,413,000	42,748,080	1,664,920	96.3
負担金	4,342,000	0	4,342,000	-
旅費	0	0	0	-
報償費	0	0	0	-
旅費交通費	0	0	0	-
雑費	604,000	230,000	374,000	38.1
その他建設諸費	0	0	0	-
改良費	511,160,000	507,606,480	3,553,520	99.3
工事請負費	465,109,000	465,108,480	520	100.0
委託費	46,051,000	42,498,000	3,553,000	92.3
資産購入費	1,905,926,000	1,731,819,603	174,106,397	90.9
医療器械購入費	1,013,296,000	892,298,836	120,997,164	88.1
備品購入費	21,574,000	5,856,408	15,717,592	27.1
リース債務費	871,056,000	833,664,359	37,391,641	95.7
企業債償還金	2,187,177,000	2,187,175,307	1,693	100.0

資本的収入額が資本的支出額に不足する額1,404,286,806円は、過年度分留保資金で補てんした。

(3) 内部留保資金の状況

(単位：円)

項 目	平成28年度	平成29年度
前年度末内部留保資金額 (A)	1,177,510,354	1,546,934,435
当年度内部留保資金発生額 (B)	1,173,721,972	1,236,349,383
留保資金使用額 (C)	804,297,891	1,404,286,806
年度末内部留保資金額 (A)+(B)-(C)	1,546,934,435	1,378,997,012

5 経営分析

(1) 比較損益計算書（事業合計）

（単位：円）

科 目	病 院 事 業		病 院 事 業		増 減 (△)	前年比
	29 年 度		28 年 度			
	金 額	構成比	金 額	構成比		
病院事業収益	39,101,088,467	100.0%	37,538,378,386	100.0%	1,562,710,081	104.2%
医療収益	31,908,758,652	81.6%	30,024,349,433	80.0%	1,884,409,219	106.3%
入院収益	16,915,921,895	43.3%	16,267,747,680	43.3%	648,174,215	104.0%
外来収益	11,574,266,066	29.6%	10,613,983,931	28.3%	960,282,135	109.0%
一般会計負担金	2,360,421,000	6.0%	2,119,512,000	5.6%	240,909,000	111.4%
その他医療収益	1,058,149,691	2.7%	1,023,105,822	2.7%	35,043,869	103.4%
医療外収益	7,170,675,760	18.3%	7,360,297,247	19.6%	△ 189,621,487	97.4%
受取利息配当金	0	0.0%	34,642	0.0%	△ 34,642	皆減
一般会計補助金	21,308,000	0.1%	15,280,000	0.0%	6,028,000	139.5%
国庫補助金	78,894,593	0.2%	221,973,080	0.6%	△ 143,078,487	35.5%
一般会計負担金	4,754,245,000	12.2%	4,879,811,000	13.0%	△ 125,566,000	97.4%
資本費繰入収益	1,643,617,000	4.2%	1,554,404,000	4.1%	89,213,000	105.7%
長期前受金戻入	284,639,764	0.7%	313,563,607	0.8%	△ 28,923,843	90.8%
その他医療外収益	387,971,403	1.0%	375,230,918	1.0%	12,740,485	103.4%
特別利益	21,654,055	0.1%	153,731,706	0.4%	△ 132,077,651	14.1%
病院事業費用	40,048,260,034	102.4%	38,120,535,097	101.6%	1,927,724,937	105.1%
医療費用	38,067,410,273	97.4%	36,098,080,991	96.2%	1,969,329,282	105.5%
給与	18,497,595,716	47.3%	17,730,440,278	47.2%	767,155,438	104.3%
給料	7,119,210,943	18.2%	6,826,719,279	18.2%	292,491,664	104.3%
手当等	5,948,668,450	15.2%	5,534,787,685	14.7%	413,880,765	107.5%
賞与引当金繰入額	1,010,869,558	2.6%	1,021,343,769	2.7%	△ 10,474,211	99.0%
賃金	435,682,339	1.1%	428,248,682	1.1%	7,433,657	101.7%
報酬	440,078,586	1.1%	428,155,057	1.1%	11,923,529	102.8%
法定福利費	2,635,216,146	6.7%	2,485,070,472	6.6%	150,145,674	106.0%
法定福利費引当金繰入額	189,329,303	0.5%	187,367,767	0.5%	1,961,536	101.0%
退職給付費	718,540,391	1.8%	818,747,567	2.2%	△ 100,207,176	87.8%
材料費	11,123,096,226	28.4%	10,412,003,595	27.7%	711,092,631	106.8%
薬品費	8,752,313,795	22.4%	8,198,424,859	21.8%	553,888,936	106.8%
診療材料費	2,211,019,293	5.7%	2,041,265,113	5.4%	169,754,180	108.3%
給食材料費	129,445,343	0.3%	126,557,371	0.3%	2,887,972	102.3%
医療消耗備品費	30,317,795	0.1%	45,756,252	0.1%	△ 15,438,457	66.3%
経費	4,534,571,090	11.6%	4,245,711,218	11.3%	288,859,872	106.8%
旅費交通費	15,371,760	0.0%	13,975,028	0.0%	1,396,732	110.0%
需用費	1,102,603,500	2.8%	975,865,423	2.6%	126,738,077	113.0%
役務費	77,835,011	0.2%	73,975,389	0.2%	3,859,622	105.2%
委託料	2,889,878,044	7.4%	2,817,243,829	7.5%	72,634,215	102.6%
その他経費	448,882,775	1.1%	364,651,549	1.0%	84,231,226	123.1%
減価償却費	3,370,910,828	8.6%	3,109,363,026	8.3%	261,547,802	108.4%
資産減耗費	75,138,050	0.2%	149,886,191	0.4%	△ 74,748,141	50.1%
研究研修費	466,098,363	1.2%	450,676,683	1.2%	15,421,680	103.4%
医療外費用	1,720,583,175	4.4%	1,646,422,798	4.4%	74,160,377	104.5%
支払利息・企業債取扱諸費	293,844,622	0.8%	345,012,368	0.9%	△ 51,167,746	85.2%
長期前払消費税償却	190,968,146	0.5%	170,525,440	0.5%	20,442,706	112.0%
雑損	1,235,770,407	3.2%	1,130,884,990	3.0%	104,885,417	109.3%
特別損失	260,266,586	0.7%	376,031,308	1.0%	△ 115,764,722	69.2%
経常損失	708,559,036	1.8%	359,857,109	1.0%	348,701,927	196.9%
当年度純損失	947,171,567	2.4%	582,156,711	1.6%	365,014,856	162.7%

注： 構成比：収益については病院事業収益における構成比を、費用については病院事業収益に対する比率を、経常損失は（病院事業収益-特別利益）に対する比率を、当年度純損失は病院事業収益に対する比率を示す。

(2) 比較貸借対照表（事業合計）

区 分	病院事業					
	当期末（29年度）		前期末（28年度）		対前期末比較	
	金額(A)	構成比	金額(B)	構成比	(A)-(B)	(A)/(B)
(資産の部)	円	%	円	%	円	%
土地	5,700,068,085	10.88	5,700,068,085	10.90	0	100.00
建物	66,768,285,688	55.95	65,091,306,074	52.50	1,676,979,614	106.76
建物減価償却累計額	△ 37,463,636,095		△ 37,641,045,882		177,409,787	
減損損失	△ 246,283,664		0		△ 246,283,664	皆増
構築物	2,774,992,435	2.73	2,864,486,801	2.90	△ 89,494,366	94.34
構築物減価償却累計額	△ 1,346,052,439		△ 1,349,744,467		3,692,028	
減損損失	△ 13,982,922		0		△ 13,982,922	皆増
器械備品	16,372,035,369	9.62	16,207,366,409	10.18	164,668,960	94.61
器械備品減価償却累計額	△ 11,335,015,173		△ 10,883,603,807		△ 451,411,366	
車両	40,194,963	0.06	12,946,332	0.00	27,248,631	1,288.39
車両減価償却累計額	△ 11,117,792		△ 10,689,465		△ 428,327	
放射性同位元素	0	0.00	4,773,500	0.00	△ 4,773,500	皆減
放射性同位元素減価償却累計額	0		△ 4,527,700		4,527,700	
リース資産	5,053,427,045	6.23	4,569,392,467	6.73	484,034,578	92.81
リース資産減価償却累計額	△ 1,789,069,357		△ 1,052,055,242		△ 737,014,115	
その他有形固定資産	20,550,000	0.02	20,550,000	0.02	0	100.00
その他有形固定資産減価償却累計額	△ 9,500,000		△ 9,500,000		0	
建設仮勘定	232,673,341	0.44	642,272,712	1.23	△ 409,599,371	36.23
有形固定資産合計	44,747,569,484	85.43	44,161,995,817	84.47	585,573,667	101.33
電話加入権	5,301,880	0.01	5,301,880	0.01	0	100.00
その他無形固定資産	7,633,492	0.01	3,837,307	0.01	3,796,185	198.93
無形固定資産合計	12,935,372	0.02	9,139,187	0.02	3,796,185	141.54
長期前払消費税	1,937,007,842	3.70	1,796,140,798	3.44	140,867,044	107.84
その他投資	8,710,240	0.02	6,372,686	0.01	2,337,554	136.68
投資その他資産合計	1,945,718,082	3.71	1,802,513,484	3.45	143,204,598	107.94
固定資産合計	46,706,222,938	89.17	45,973,648,488	87.93	732,574,450	101.59
現金・預金	535,048,211	1.02	1,355,603,781	2.59	△ 820,555,570	39.47
未収金	5,044,119,258	9.63	4,872,024,669	9.32	172,094,589	103.53
貸倒引当金	△ 113,515,771	△ 0.22	△ 112,989,376	△ 0.22	△ 526,395	100.47
貯蔵品	193,200,883	0.37	195,329,390	0.37	△ 2,128,507	98.91
その他流動資産	12,551,000	0.02	0	0.00	12,551,000	皆増
流動資産合計	5,671,403,581	10.83	6,309,968,464	12.07	△ 638,564,883	89.88
資 産 合 計	52,377,626,519	100.00	52,283,616,952	100.00	94,009,567	100.18
(負債の部)						
企業債	25,791,324,204	49.24	24,370,084,743	46.61	1,421,239,461	105.83
リース債務	2,634,817,097	5.03	2,976,917,082	5.69	△ 342,099,985	88.51
引当金	7,068,016,452	13.49	6,830,811,491	13.06	237,204,961	103.47
固定負債合計	35,494,157,753	67.77	34,177,813,316	65.37	1,316,344,437	103.85
企業債	2,419,160,539	4.62	2,187,175,307	4.18	231,985,232	110.61
リース債務	886,088,638	1.69	817,243,261	1.56	68,845,377	108.42
未払金	3,964,060,830	7.57	4,382,062,421	8.38	△ 418,001,591	90.46
引当金	1,200,198,861	2.29	1,208,711,536	2.31	△ 8,512,675	99.30
その他流動負債	135,144,856	0.26	185,642,218	0.36	△ 50,497,362	72.80
流動負債合計	8,604,653,724	16.43	8,780,834,743	16.79	△ 176,181,019	97.99
長期前受金	10,822,735,776	20.66	10,859,784,263	20.77	△ 37,048,487	99.66
長期前受金収益化累計額	△ 5,444,647,024	△ 10.39	△ 5,382,713,227	△ 10.30	△ 61,933,797	101.15
繰延収益合計	5,378,088,752	10.27	5,477,071,036	10.48	△ 98,982,284	98.19
負 債 合 計	49,476,900,229	94.46	48,435,719,095	92.64	1,041,181,134	102.15
(資本の部)						
自己資本金	46,110,006,670	88.03	46,110,006,670	88.19	0	100.00
資本金合計	46,110,006,670	88.03	46,110,006,670	88.19	0	100.00
受贈財産評価額	13,589,267	0.03	13,589,267	0.03	0	100.00
国庫補助金	744,000	0.00	744,000	0.00	0	100.00
その他資本剰余金	1,013,570,030	1.94	1,013,570,030	1.94	0	100.00
資本剰余金合計	1,027,903,297	1.96	1,027,903,297	1.97	0	100.00
前年度繰越欠損金	△ 43,290,012,110	△ 82.65	△ 42,707,855,399	△ 81.68	△ 582,156,711	101.36
当年度純損失	△ 947,171,567	△ 1.81	△ 582,156,711	△ 1.11	△ 365,014,856	162.70
当年度未処理欠損金	△ 44,237,183,677	△ 84.46	△ 43,290,012,110	△ 82.80	△ 947,171,567	102.19
利益剰余金合計	△ 44,237,183,677	△ 84.46	△ 43,290,012,110	△ 82.80	△ 947,171,567	102.19
剰余金合計	△ 43,209,280,380	△ 82.50	△ 42,262,108,813	△ 80.83	△ 947,171,567	102.24
資 本 合 計	2,900,726,290	5.54	3,847,897,857	7.36	△ 947,171,567	75.38
負 債 資 本 合 計	52,377,626,519	100.00	52,283,616,952	100.00	94,009,567	100.18

注： 構成比：資産の部については資産における構成比を、負債及び資本の部については負債資本合計における構成比を示す。ただし、資産の部の建物・構築物・器械備品・車両・放射線同位元素・リース資産・その他有形固定資産については、期末金額から減価償却累計額を控除した額の構成比を示す。

(3) 年次別推移

項 目		算 出 方 法	がんセンター中央病院			
			27年度	28年度	29年度	
稼 状	働 況	病 床 利 用 率	(年延入院患者数/年延許可病床数)×100 (%)	77.4	76.9	77.3
		平 均 在 院 日 数 (一 般)	年延在院日数 / {(入院患者数+退院患者数)/2} (日)	13.5	12.6	12.3
		平 均 在 院 日 数 (結 核)	年延在院日数 / {(入院患者数+退院患者数)/2} (日)			
		平 均 在 院 日 数 (精 神)	年延在院日数 / {(入院患者数+退院患者数)/2} (日)			
		延 入 院 患 者 数	(人)	141,559	140,407	141,017
		延 外 来 患 者 数	(人)	138,798	139,270	144,006
		1 日 平 均 外 来 患 者 数	年延外来患者数/外来診療日数 (人)	571	573	590
		外 来 入 院 患 者 比 率	(年延外来患者数/年延入院患者数)×100 (%)	98.0	99.2	102.1
収 状	益 況	入 院 患 者 1 人 1 日 入 院 収 益 / 年 延 入 院 患 者 数	(円)	57,535	60,327	61,054
		外 来 患 者 1 人 1 日 外 来 収 益 / 年 延 外 来 患 者 数	(円)	42,832	50,642	54,884
		医 師 1 人 1 日 入 院 外 来 収 益 / 年 延 医 師 数	(円)	314,600	318,075	393,407
		看 護 職 員 1 人 1 日 入 院 外 来 収 益 / 年 延 看 護 部 門 職 員 数	(円)	89,113	102,106	103,528
		検 査 技 師 年 間 1 人 入 院 外 来 収 益 / 年 延 検 査 技 師 数	(千円)	19,876	20,728	24,384
		放 射 線 技 師 年 間 1 人 入 院 外 来 収 益 / 年 延 放 射 線 技 師 数	(千円)	36,837	37,587	33,744
繰 入 状	金 況	1 病 床 当 たり 他 会 計 繰 入 金 額	他会計補助・負担金/許可病床数 (千円)	5,855	6,882	6,688
		他 会 計 繰 入 金 対 総 収 益	(他会計補助・負担金/総収益)×100 (%)	15.9	16.9	15.8
		他 会 計 繰 入 金 対 経 常 収 益	{他会計補助・負担金 / (医業収益+医業外収益)}×100 (%)	15.9	16.9	15.8
経 状	営 況	経 常 収 支 比 率	{(医業収益+医業外収益) / (医業費用+医業外費用)}×100 (%)	103.1	105.0	103.7
		医 業 収 支 比 率	(医業収益/医業費用)×100 (%)	94.1	94.8	94.3
		修 正 医 業 収 支 比 率	{(医業収益-医業収益中の他会計補助・負担金) / 医業費用}×100 (%)	87.6	88.4	88.9
		職 員 給 与 費 対 医 業 収 益	(職員給与費/医業収益)×100 (%)	41.8	39.3	38.8
		材 料 費 対 医 業 収 益	(材料費/医業収益)×100 (%)	36.1	40.0	41.5
		経 費 対 医 業 収 益	(経費/医業収益)×100 (%)	17.7	15.9	15.8
		委 託 料 対 医 業 収 益	(委託料/医業収益)×100 (%)	7.5	7.0	6.7
		減 価 償 却 費 対 医 業 収 益	(減価償却費/医業収益)×100 (%)	8.3	7.4	7.4
職 員 状	の 況	病 床 1 0 0 床 当 たり 医 師 数	(年度末医師数/許可病床数)×100 (人)	21.0	22.2	23.0
		病 床 1 0 0 床 当 たり 看 護 部 門 職 員 数	(年度末看護部門職員数/許可病床数)×100 (人)	85.1	86.4	87.8
		病 床 1 0 0 床 当 たり 事 務 部 門 職 員 数	(年度末事務部門職員数/許可病床数)×100 (人)	8.1	8.6	9.0
		病 床 1 0 0 床 当 たり 放 射 線 部 門 職 員 数	(年度末放射線部門職員数/許可病床数)×100 (人)	5.0	5.2	5.2
		病 床 1 0 0 床 当 たり 臨 床 検 査 部 門 職 員 数	(年度末臨床検査部門職員数/許可病床数)×100 (人)	6.4	6.0	6.0
		病 床 1 0 0 床 当 たり 全 職 員 数	(年度末全職員数/許可病床数)×100 (人)	141.1	144.2	148.8
		職 員 平 均 年 齢	年度末全職員の延年齢/年度末全職員数 (才)	38.5	37.7	37.7
		職 員 1 人 当 たり 給 与 費	職員給与費/年度末職員数※2 (円)	9,755,815	9,591,595	9,645,603
		事 務 職 員 1 人 当 たり 平 均 給 与 月 額	Σ(事務職員給与(基本給+手当※1)) / Σ(各月末在籍事務職員数) (円)	677,512	601,539	627,050
		医 師 1 人 当 たり 平 均 給 与 月 額	Σ(医師給与(基本給+手当※1)) / Σ(各月末在籍医師数) (円)	1,557,354	1,597,417	1,588,050
		看 護 師 1 人 当 たり 平 均 給 与 月 額	Σ(看護師給与(基本給+手当※1)) / Σ(各月末在籍看護師数) (円)	486,029	475,959	468,601
		施 設 設 備	1 床 当 たり 固 定 資 産 額 (償 却 資 産)	{償却資産(建物・器械等)-減価償却累計額} / 許可病床数 (千円)	27,574	27,784

注：※1「職員の状況」の「算出方法」に使用している「手当」には、退職手当及び児童手当を含まない。

※2「職員1人当たり給与費」の「算出方法」に使用している「年度末職員数」には、再任用職員を含む。

がんセンター愛知病院			精神医療センター			あいち小児保健医療総合センター		
27年度	28年度	29年度	27年度	28年度	29年度	27年度	28年度	29年度
57.6	52.4	50.4	45.4	55.2	64.0	62.8	65.1	62.5
12.2	11.5	11.5				6.2	5.8	5.4
77.4	71.1	75.5						
			130.3	101.5	105.2			
58,209	52,836	50,774	56,775	65,018	71,978	45,967	47,487	45,616
61,388	60,310	58,489	48,255	50,330	51,956	91,524	90,711	95,633
253	248	240	199	207	213	378	375	390
105.5	114.1	115.2	85.0	77.4	72.2	199.1	191.0	209.6
47,738	50,437	48,671	16,221	19,553	23,368	76,584	81,309	91,047
20,428	24,883	26,340	10,204	10,257	10,153	15,913	17,022	16,758
324,079	317,019	333,067	227,775	272,454	294,671	235,087	214,620	204,793
55,932	50,950	48,207	28,090	31,952	35,821	53,055	50,030	47,064
28,382	27,439	25,542	6,815	6,669	7,772	13,528	11,510	11,957
29,393	28,909	28,039	5,833	10,446	9,074	5,848	7,226	4,134
3,233	3,681	4,014	2,154	2,794	3,346	10,356	14,463	16,331
17.4	18.9	21.1	31.0	30.3	28.3	29.0	33.4	35.3
17.4	18.9	21.1	31.0	30.3	28.5	29.0	33.4	35.3
96.1	92.7	93.7	79.1	88.4	87.1	90.8	93.4	92.3
82.6	78.1	77.4	54.6	59.0	64.4	71.2	70.5	71.6
80.8	76.4	75.9	50.7	56.9	63.0	67.3	61.9	60.9
62.8	64.6	66.0	121.2	106.3	95.1	72.7	70.9	69.4
27.0	32.9	31.8	16.5	14.2	12.8	28.4	27.0	26.8
21.7	21.2	21.1	40.4	33.0	32.0	25.8	24.6	24.6
10.6	11.1	10.7	17.1	17.5	16.2	11.5	12.5	12.2
9.0	8.6	9.9	4.0	15.8	15.3	13.0	18.3	18.3
1.2	1.1	0.9	1.0	1.7	1.6	2.9	2.6	2.3
12.7	13.0	12.0	5.1	5.7	6.6	29.0	34.5	38.5
77.9	81.2	82.6	41.0	49.5	60.1	128.5	148.0	167.5
6.5	7.6	8.3	8.4	8.9	12.1	15.0	16.5	16.5
3.6	3.6	3.6	0.0	0.0	0.0	6.0	6.0	6.5
4.0	4.0	4.0	0.3	0.3	0.4	6.5	7.0	7.0
113.0	117.0	118.5	57.5	67.0	83.2	203.5	233.5	258.5
38.3	37.9	38.5	44.6	44.7	42.9	36.3	36.2	35.4
8,527,080	8,710,950	8,421,734	9,657,036	9,375,365	9,502,639	9,481,619	9,432,916	9,163,528
654,611	640,282	558,217	528,979	569,887	547,467	537,311	477,667	613,202
1,374,074	1,414,509	1,441,997	1,240,176	1,259,014	1,388,727	1,374,736	1,400,801	1,608,882
375,791	432,789	379,290	555,417	527,014	548,187	448,040	447,567	466,950
13,664	15,566	14,105	18,642	21,255	34,752	64,060	64,681	59,123

(4) 他県との比較

平成29年度

本 県			県立病院（公営企業会計所管分）の設置状況				
			病床数	群馬県	埼玉県	千葉県	神奈川県 (神奈川県立病院機構)
がん 特 化 病 院	が ん セ ン タ ー	中央病院	500	が ん セ ン タ ー (314)	が ん セ ン タ ー (503)	が ん セ ン タ ー (341)	が ん セ ン タ ー (415)
		愛知病院	276				
精 神 科 特 化 病 院	精神医療センター		273	精神医療 センター (265)	精神医療 センター (183)	精神科医療 センター (50)	精神医療 センター (323)
小 児 特 化 病 院	あいち小児保健医療 総合センター		200	小児医療 センター (150)	小児医療 センター (316)	こども病院 (224)	こども医療 センター (419)

() 内は病床数を示す。

他県比較対象に選んだ県は、本県と同様に専門的医療への機能特化を図っている県であり、各県の状況は上表のとおりである。

(単位：千円、%)

項 目		愛知県	群馬県	埼玉県	千葉県	神奈川県 (神奈川県立病院機構)
病床数	合 計	1,249	924	1,345	1,176	1,692
	一 般	920	659	1,111	1,122	1,263
	結 核	50	0	30	4	60
	精 神	273	265	183	50	363
	感 染 症	6	0	21	0	6
損益計算書 (100床当たり)	総 収 益	3,130,592	2,975,760	3,755,954	3,714,928	3,297,087
	医 業 収 益	2,554,439	2,407,315	3,015,393	2,811,277	3,253,183
	入 院 収 益	1,354,357	1,700,884	1,920,118	1,711,383	1,638,634
	外 来 収 益	926,683	605,106	893,344	807,636	863,446
	そ の 他 医 業 収 益	273,399	101,325	201,931	292,258	751,103
	う ち 他 会 計 負 担 金	188,679	37,857	113,345	264,945	561,742
	医 業 外 収 益	574,419	552,181	725,496	851,762	41,261
	国 庫 補 助 金	6,317	473	10,227	2,780	0
	他 会 計 補 助 金 ・ 負 担 金	514,250	357,428	570,855	704,188	26,600
	そ の 他 医 業 外 収 益	53,852	194,280	144,414	144,794	14,661
	特 別 利 益	1,734	16,264	15,065	51,889	2,643
	総 費 用	3,206,425	3,025,713	4,166,921	3,835,936	3,425,458
	医 業 費 用	3,047,831	2,951,051	3,942,335	3,654,706	3,375,635
	職 員 給 与 費	1,347,068	1,211,784	1,798,583	1,982,316	1,509,525
	そ の 他 医 業 費 用	1,700,763	1,739,267	2,143,752	1,672,390	1,866,110
	医 業 外 費 用	137,756	74,265	213,478	181,147	47,077
	支 払 利 息	23,526	26,383	45,522	24,166	47,037
	う ち 企 業 債 利 息	23,526	26,383	45,522	23,912	21,360
	そ の 他 医 業 外 費 用	114,230	47,882	167,956	156,981	40
	特 別 損 失	20,838	397	11,108	83	2,746
	経常利益又は経常損失	△ 56,729	△ 65,820	△ 414,924	△ 172,814	△ 128,268
	純利益又は純損失	△ 75,833	△ 49,953	△ 410,967	△ 121,008	△ 128,371
	当年度未処分利益剰余金又は欠損金	△ 3,541,808	△ 797,405	△ 1,237,488	△ 1,604,117	△ 1,524,170
	他 会 計 繰 入 金 合 計	702,929	395,285	684,200	969,133	588,342
	経常収支比率	98.2	97.8	90.0	95.5	96.3
	他会計繰入金対経常収益比率	22.5	13.4	18.3	26.5	17.9
	医業収支比率	83.8	81.6	76.5	76.9	96.4
修正医業収支比率	77.6	80.3	73.6	69.7	79.7	
職員給与費対医業収益	52.7	50.3	59.6	70.5	46.4	
減価償却費対医業収益	10.6	11.6	15.1	7.0	9.2	
支払利息対医業収益	0.9	1.1	1.5	0.9	1.4	
累積欠損金比率 (累積欠損金/医業収益)	△ 138.7	△ 33.1	△ 41.0	△ 57.1	△ 46.9	
過年度個人医業未収金残高 (29年度末現在)(千円)	110,951	46,240	232,759	86,505	26,431	

注：他県の計数は、「平成29年度地方公営企業決算の状況」報告値を愛知県が独自に集計・分析したものの。

(5) 類似病院との比較

ア がんセンター中央病院・研究所

(単位：千円)

項 目	愛知県		埼玉県		千葉県		静岡県		兵庫県		宮城県		神奈川県	
	が セ 中 心 病 院	順 位	が セ 中 心 病 院	が セ 中 心 病 院	が セ 中 心 病 院	が セ 中 心 病 院	が セ 中 心 病 院	が セ 中 心 病 院	が セ 中 心 病 院	が セ 中 心 病 院	が セ 中 心 病 院	が セ 中 心 病 院	が セ 中 心 病 院	が セ 中 心 病 院
事業開始年月 (開設許可年月日等)	S39.12.1		S50.11.1	S47.11.1	H14.6.24	S59.5.22	S42.4.1	S38.4.15						
病 床 数	500	3	503	341	615	400	383	415						
100床 当たり 損益 計算書	総 収 益	4,243,057	3	4,007,035	4,165,179	5,537,754	4,054,563	2,993,923	4,952,430					
	医 業 収 益	3,697,637	3	3,305,998	3,203,644	4,282,433	3,689,966	2,949,532	4,882,435					
	入 院 収 益	1,721,916	4	1,716,530	1,636,308	2,160,696	1,733,281	1,409,622	2,209,138					
	外 来 収 益	1,580,733	4	1,440,895	1,413,594	1,975,685	1,829,703	912,114	1,918,732					
	他 会 計 負 担 金	213,782	3	9,178	118,019	21,251	51	566,576	499,950					
	そ の 他 収 益	181,206	2	139,395	35,723	124,801	126,931	61,220	254,615					
	医 業 外 収 益	545,420	4	691,340	961,392	1,250,252	361,845	44,241	67,748					
	受 取 利 息 配 当 金	0	5	6	6	2,085	0	59	0					
	国 庫 補 助 金	2,737	3	6,268	1,155	745	7,230	0	0					
	他 会 計 補 助 ・ 負 担 金	455,050	4	540,109	751,762	1,052,323	241,635	28,340	44,024					
	そ の 他 収 益	87,633	5	144,957	208,469	195,099	112,980	15,842	23,724					
	特 別 利 益	0	7	9,697	143	5,069	2,752	150	2,247					
	総 費 用	4,093,258	5	4,201,964	4,207,348	5,553,470	3,986,579	2,978,170	5,391,653					
	医 業 費 用	3,920,911	5	3,979,478	3,984,560	4,996,639	3,807,997	2,930,782	5,302,599					
	職 員 給 与 費	1,435,266	6	1,584,792	1,917,932	1,647,108	1,571,668	1,254,738	1,797,440					
	材 料 費	1,535,288	4	1,272,513	1,267,279	1,658,249	1,646,413	877,642	1,592,307					
	減 価 償 却 費	272,086	4	423,211	191,077	554,983	154,370	261,008	620,667					
	研 究 研 修 費	82,718	2	50,607	16,086	77,645	28,212	35,128	180,183					
	そ の 他 費 用	595,553	4	648,355	592,186	1,058,654	407,334	502,266	1,112,002					
	医 業 外 費 用	172,347	5	222,486	222,562	542,918	174,994	45,244	87,746					
支 払 利 息	12,647	5	49,726	5,055	106,306	7,962	34,186	87,746						
そ の 他 費 用	159,700	5	172,760	217,507	436,612	167,032	11,058	0						
特 別 損 失	0	6	0	226	13,913	3,588	2,144	1,308						
経常利益(損失(△))	149,799	1	△ 204,626	△ 42,086	△ 6,872	68,820	17,747	△ 440,162						
当年度純利益(損失(△))	149,799	1	△ 194,929	△ 42,169	△ 15,716	67,984	15,753	△ 439,223						
他 会 計 負 担 金 合 計	668,832	3	549,286	869,782	1,073,574	241,686	594,916	543,974						

診療行為別収入

(単位：円)

1人1日 入院 診療 収入	投 薬 収 入	666	5	1,127	589	659	866	767	674
	注 射 収 入	2,785	2	2,161	1,611	1,980	2,057	1,742	4,221
	処 置 及 び 手 術 収 入	18,913	5	16,584	20,418	19,905	20,429	11,203	20,084
	検 査 収 入	892	3	730	751	884	1,011	657	999
	放 射 線 収 入	1,940	3	2,266	164	2,799	179	167	1,327
	入 院 料	33,645	7	38,123	33,706	37,618	35,900	34,176	39,692
	入 院 時 食 事 療 養 収 入	1,359	5	1,487	1,349	1,317	1,578	1,540	1,425
	そ の 他 収 入	854	7	1,443	3,156	1,281	3,461	2,681	4,578
計	61,054	6	63,921	61,744	66,443	65,481	52,933	73,000	
1人1日 外来 診療 収入	初 診 料	95	4	82	128	86	147	178	90
	再 診 料	490	6	562	563	486	587	612	526
	投 薬 収 入	7,863	3	1,602	1,236	11,953	13,206	4,377	1,027
	注 射 収 入	35,770	1	19,638	20,463	14,911	19,037	17,604	18,136
	処 置 及 び 手 術 収 入	398	7	517	552	1,038	494	609	630
	検 査 収 入	4,207	7	4,369	4,975	4,487	5,314	6,209	4,720
	放 射 線 収 入	4,193	7	5,002	5,679	7,030	6,902	7,425	6,498
	そ の 他 収 入	1,868	6	4,211	3,603	1,897	2,421	3,718	1,509
計	54,884	1	35,983	37,199	41,888	48,108	40,732	33,136	

(参 考)

DPC実施時期	H20.4		H26.4	H20.7	H22.7	H21.4	H20.4	H20.4
看護体制	7:1		7:1	7:1	7:1	7:1	7:1	7:1

項目	愛知県	順位	埼玉県	千葉県	静岡県	兵庫県	宮城県	神奈川県	
	が セ ン タ ー 中 心 病 院		が セ ン タ ー	が セ ン タ ー	静 岡 が ん セ ン タ ー	が セ ン タ ー	が セ ン タ ー (独立行政法人)	が セ ン タ ー (独立行政法人)	
※稼働状況	病床利用率 (%)	77.3	3	73.6	72.6	89.1	72.5	73.0	82.9
	平均在院日数 (一般) (日)	12.3	3	13.9	13.6	12.1	12.6	17.3	11.4
	1日平均外来患者数 (人)	590	5	825	531	1,189	624	351	985
	外来入院患者比率 (%)	102.1	-	149.1	143.4	145.0	143.7	84.1	191.3
※収益状況	入院患者1人1日当たり診療収入 (円)	61,054	6	63,921	61,744	66,443	65,481	52,933	73,000
	外来患者1人1日当たり診療収入 (円)	54,884	1	35,983	37,199	41,888	48,108	40,732	33,136
	医師1人1日当たり診療収入 (円)	393,407	1	368,164	271,368	352,596	339,688	320,557	332,370
	看護職員1人1日当たり診療収入 (円)	103,528	1	82,625	79,668	94,456	100,120	76,611	96,292
	検査技師年間1人当たり検査収入 (千円)	24,384	5	24,101	21,590	29,925	31,570	26,067	38,168
	放射線技師年間1人当たり放射線検査収入 (千円)	33,744	5	52,544	25,023	53,256	36,859	26,153	39,276
※繰入金状況	1病床当たり他会計繰入金額 (千円)	6,688	5	5,493	8,698	10,736	2,417	5,949	5,440
	他会計繰入金対総収益 (%)	15.8	4	13.7	20.9	19.4	6.0	19.9	11.0
	他会計繰入金対経常収益 (%)	15.8	4	13.7	20.9	19.4	6.0	19.9	11.0
※経営状況	経常収支比率 (%)	103.7	1	95.1	99.0	99.9	101.7	100.6	91.8
	医業収支比率 (%)	94.3	3	83.1	80.4	85.7	96.9	100.6	92.1
	修正医業収支比率 (%)	88.9	2	82.8	77.4	85.3	96.9	81.3	82.6
	職員給与費対医業収益 (%)	38.8	3	47.9	59.9	38.5	42.6	42.5	36.8
	減価償却費対医業収益 (%)	7.4	3	12.8	6.0	13.0	4.2	8.8	12.7
	病床100床当たり実質損益 (千円)	△ 519,033	2	△ 744,215	△ 911,951	△ 1,089,290	△ 173,702	△ 579,163	△ 983,197
	病床100床当たり純利益 (△) 純損失 (千円)	149,799	1	△ 194,929	△ 42,169	△ 15,716	67,984	15,753	△ 439,223
病床100床当たり概算キャッシュフロー発生額 (千円)	442,504	2	228,411	171,244	577,303	234,207	276,762	181,444	
※	支払利息対医業収益 (%)	0.3	3	1.5	0.2	2.5	0.2	1.2	1.8
※職員状況	病床100床当たり医師数 (人)	23.0	3	21.1	28.2	35.9	28.3	19.8	28.7
	病床100床当たり看護部門職員数 (人)	87.8	2	98.8	94.4	126.7	99.4	83.0	101.9
	病床100床当たり事務部門職員数 (人)	9.0	3	9.3	13.5	22.8	7.1	6.3	11.8
	病床100床当たり放射線部門職員数 (人)	5.2	2	5.0	8.8	8.4	7.3	6.5	10.6
	病床100床当たり臨床検査部門職員数 (人)	6.0	1	8.0	9.7	10.0	7.3	6.0	8.0
	病床100床当たり職全職員数 (人)	148.8	2	150.7	171.0	226.5	164.5	132.4	176.1
	職員平均年齢 (才)	37.7	6	39.4	40.7	38.0	42.1	40.4	37.3
	医師1人当たり平均給与月額 (円)	1,588,050	1	1,386,049	1,520,793	1,478,688	1,216,488	1,326,392	1,162,649
	看護師1人当たり平均給与月額 (円)	468,601	6	532,671	517,341	456,795	498,573	470,466	497,754
	その他医療技術員1人当たり給与月額 (円)	526,557	5	564,326	581,177	500,815	569,291	468,733	546,493
	事務職員1人当たり平均給与月額 (円)	627,050	1	588,186	581,676	552,083	458,245	414,372	486,216
※施設設備	1床当たり固定資産額 (償却資産) (千円)	27,220	4	45,959	16,761	48,474	13,647	17,903	62,907

注：類似病院の計数は、「平成29年度地方公営企業決算の状況」報告値を愛知県が独自に集計・分析したものの。

注：左枠外に※印のある項目は、順位が小さい順となっている。

イ がんセンター愛知病院

(単位：千円)

項 目	愛知県		順位	栃木県		群馬県		埼玉県		千葉県		兵庫県		宮城県	
	が セ ン タ ー 愛 知 病 院	ん 一 院		が セ ン タ ー	が セ ン タ ー	が セ ン タ ー	が セ ン タ ー	が セ ン タ ー	が セ ン タ ー	が セ ン タ ー	が セ ン タ ー	が セ ン タ ー (<small>独立行政法人</small>)			
事業開始年月 (開設許可年月日等)	S29.11.1			S59.8.1		S30.11.21		S50.11.1		S47.11.1		S59.5.22		S42.4.1	
病床数	一般	220	7	291	314	503	341	400	383						
	結核	50	-	0	0	0	0	0	0						
	感染症	6	-	0	0	0	0	0	0						
	計	276	7	291	314	503	341	400	383						
100床 当たり 損益計算書	総収益	1,901,527	7	3,428,635	3,174,664	4,007,035	4,165,179	4,054,563	2,993,923						
	医業収益	1,512,220	7	3,335,829	2,704,523	3,305,998	3,203,644	3,689,966	2,949,532						
	入院収益	895,363	7	1,325,293	1,412,564	1,716,530	1,636,308	1,733,281	1,409,622						
	外来収益	558,186	7	1,124,669	1,185,403	1,440,895	1,413,594	1,829,703	912,114						
	他会計負担金	28,493	4	574,440	12,068	9,178	118,019	51	566,576						
	その他収益	30,178	7	311,427	94,488	139,395	35,723	126,931	61,220						
	医業外収益	389,307	4	92,737	469,810	691,340	961,392	361,845	44,241						
	受取利息配当金	0	6	7	6	6	6	0	59						
	国庫補助金	2,769	4	8,355	0	6,268	1,155	7,230	0						
	他会計補助・負担金	372,899	3	24,886	248,923	540,109	751,762	241,635	28,340						
	その他収益	13,639	7	59,489	220,881	144,957	208,469	112,980	15,842						
	特別利益	0	7	69	331	9,697	143	2,752	150						
	総費用	2,029,352	7	3,465,282	3,185,295	4,201,964	4,207,348	3,986,579	2,978,170						
	医業費用	1,953,965	7	3,424,441	3,093,370	3,979,478	3,984,560	3,807,997	2,930,782						
	職員給与	997,792	7	1,260,414	1,063,541	1,584,792	1,917,932	1,571,668	1,254,738						
	材料費	481,295	7	930,683	1,068,042	1,272,513	1,267,279	1,646,413	877,642						
	減価償却	149,913	7	433,114	346,562	423,211	191,077	154,370	261,008						
	研究研修	4,894	7	26,344	33,338	50,607	16,086	28,212	35,128						
	その他費用	320,071	7	773,886	581,887	648,355	592,186	407,334	502,266						
	医業外費用	75,387	5	40,708	91,785	222,486	222,562	174,994	45,244						
支払利息	14,179	4	37,882	11,990	49,726	5,055	7,962	34,186							
その他費用	61,208	5	2,826	79,795	172,760	217,507	167,032	11,058							
特別損失	0	6	133	140	0	226	3,588	2,144							
経常利益(損失(△))	△ 127,825	6	△ 36,583	△ 10,822	△ 204,626	△ 42,086	68,820	17,747							
当年度純利益(損失(△))	△ 127,825	6	△ 36,647	△ 10,631	△ 194,929	△ 42,169	67,984	15,753							
他会計負担金合計	401,392	5	599,325	260,990	549,286	869,782	241,686	594,916							

診療行為別収入

(単位：円)

1人1日 入院診療 収入	投薬収入	891	2	733	680	1,127	589	866	767
	注射収入	5,945	1	1,029	1,187	2,161	1,611	2,057	1,742
	処置及び手術収入	8,758	7	17,415	15,480	16,584	20,418	20,429	11,203
	検査収入	1,218	1	599	470	730	751	1,011	657
	放射線収入	509	3	44	1,428	2,266	164	179	167
	入院料	27,668	7	36,614	35,501	38,123	33,706	35,900	34,176
	入院時食事療養収入	2,131	1	1,517	1,495	1,487	1,349	1,578	1,540
	その他収入	1,551	5	1,678	1,124	1,443	3,156	3,461	2,681
計	48,671	7	59,629	57,365	63,921	61,744	65,481	52,933	
1人1日 外来診療 収入	初診料	336	1	188	148	82	128	147	178
	再診料	582	4	528	589	562	563	587	612
	投薬収入	3,606	3	3,516	1,473	1,602	1,236	13,206	4,377
	注射収入	10,914	7	13,405	21,104	19,638	20,463	19,037	17,604
	処置及び手術収入	356	7	1,089	1,047	517	552	494	609
	検査収入	3,746	7	4,194	4,595	4,369	4,975	5,314	6,209
	放射線収入	4,352	6	2,695	8,182	5,002	5,679	6,902	7,425
	その他収入	2,448	5	2,847	2,092	4,211	3,603	2,421	3,718
計	26,340	7	28,462	39,230	35,983	37,199	48,108	40,732	

(参 考)

DPC実施時期	H26.4		H21.4	H28.4	H26.4	H20.7	H21.4	H20.4
看護体制	7:1		7:1	10:1	7:1	7:1	7:1	7:1

項 目	愛知県		栃木県	群馬県	埼玉県	千葉県	兵庫県	宮城県	
	が セ ン タ ー 愛 知 病 院	順 位	が セ ン タ ー	が セ ン タ ー	が セ ン タ ー	が セ ン タ ー	が セ ン タ ー	が セ ン タ ー (独立行政法人)	
※ 稼 働 状 況	病 床 利 用 率 (%)	50.4	7	60.9	67.5	73.6	72.6	72.5	73.0
	平均在院日数 (一般) (日)	11.5	1	13.6	13.1	13.9	13.6	12.6	17.3
	1 日 平 均 外 来 患 者 数 (人)	240	7	471	389	825	531	624	351
	外 来 入 院 患 者 比 率 (%)	115.2	-	177.8	122.7	149.1	143.4	143.7	84.1
※ 収 益 状 況	入 院 患 者 1 人 1 日 当 たり 診 療 収 入 (円)	48,671	7	59,629	57,365	63,921	61,744	65,481	52,933
	外 来 患 者 1 人 1 日 当 たり 診 療 収 入 (円)	26,340	7	28,462	39,230	35,983	37,199	48,108	40,732
	医 師 1 人 1 日 当 たり 診 療 収 入 (円)	333,067	4	290,367	398,691	368,164	271,368	339,688	320,557
	看 護 職 員 1 人 1 日 当 たり 診 療 収 入 (円)	48,207	7	79,694	86,176	82,625	79,668	100,120	76,611
	検 査 技 師 年 間 1 人 当 たり 検 査 収 入 (千円)	25,542	4	20,842	26,244	24,101	21,590	31,570	26,067
	放 射 線 技 師 年 間 1 人 当 たり 放 射 線 検 査 収 入 (千円)	28,039	4	18,395	41,050	52,544	25,023	36,859	26,153
※ 繰 入 金 状 況	1 病 床 当 たり 他 会 計 繰 入 金 額 (千円)	4,014	3	5,993	2,610	5,493	8,698	2,417	5,949
	他 会 計 繰 入 金 対 総 収 益 (%)	21.1	7	17.5	8.2	13.7	20.9	6.0	19.9
	他 会 計 繰 入 金 対 経 常 収 益 (%)	21.1	7	17.5	8.2	13.7	20.9	6.0	19.9
※ 経 営 状 況	経 常 収 支 比 率 (%)	93.7	7	98.9	99.7	95.1	99.0	101.7	100.6
	医 業 収 支 比 率 (%)	77.4	7	97.4	87.4	83.1	80.4	96.9	100.6
	修 正 医 業 収 支 比 率 (%)	75.9	7	80.6	87.0	82.8	77.4	96.9	81.3
	職 員 給 与 費 対 医 業 収 益 (%)	66.0	7	37.8	39.3	47.9	59.9	42.6	42.5
	減 価 償 却 費 対 医 業 収 益 (%)	9.9	4	13.0	12.8	12.8	6.0	4.2	8.8
	病 床 1 0 0 床 当 たり 実 質 損 益 (千円)	△ 529,217	3	△ 635,972	△ 271,621	△ 744,215	△ 911,951	△ 173,702	△ 579,163
	病 床 1 0 0 床 当 たり 純 利 益 (△) 純 損 失 (千円)	△ 127,825	6	△ 36,647	△ 10,631	△ 194,929	△ 42,169	67,984	15,753
	病 床 1 0 0 床 当 たり 概 算 キャッシュフロー発生額 (千円)	28,395	7	397,756	338,142	228,411	171,244	234,207	276,762
※ 職 員 状 況	支 払 利 息 対 医 業 収 益 (%)	0.9	4	1.1	0.4	1.5	0.2	0.2	1.2
	病 床 1 0 0 床 当 たり 医 師 数 (人)	12.0	1	20.3	16.6	21.1	28.2	28.3	19.8
	病 床 1 0 0 床 当 たり 看 護 部 門 職 員 数 (人)	82.6	3	78.7	75.6	98.8	94.4	99.4	83.0
	病 床 1 0 0 床 当 たり 病 事 務 部 門 職 員 数 (人)	8.3	4	15.5	6.1	9.3	13.5	7.1	6.3
	病 床 1 0 0 床 当 たり 放 射 線 部 門 職 員 数 (人)	3.6	1	5.8	6.7	5.0	8.8	7.3	6.5
	病 床 1 0 0 床 当 たり 臨 床 検 査 部 門 職 員 数 (人)	4.0	1	8.6	5.7	8.0	9.7	7.3	6.0
	病 床 1 0 0 床 当 たり 全 職 員 数 (人)	118.5	1	139.9	123.4	150.7	171.0	164.5	132.4
	職 員 平 均 年 齢 (才)	38.5	7	39.4	40.5	39.4	40.7	42.1	40.4
	医 師 1 人 当 たり 平 均 給 与 月 額 (円)	1,441,997	2	1,251,456	1,393,901	1,386,049	1,520,793	1,216,488	1,326,392
	看 護 師 1 人 当 たり 平 均 給 与 月 額 (円)	379,290	7	488,726	482,686	532,671	517,341	498,573	470,466
	そ の 他 医 療 技 術 員 1 人 当 たり 給 与 月 額 (円)	594,976	1	503,632	535,083	564,326	581,177	569,291	468,733
事 務 職 員 1 人 当 たり 平 均 給 与 月 額 (円)	558,217	3	462,035	537,386	588,186	581,676	458,245	414,372	
※ 施 設 設 備	1 床 当 たり 固 定 資 産 額 (千円)	14,105	6	23,869	36,641	45,959	16,761	13,647	17,903

注：類似病院の計数は、「平成29年度地方公営企業決算の状況」報告値を愛知県が独自に集計・分析したもの。

注：左枠外に※印のある項目は、順位が小さい順となっている。

ウ 精神医療センター

(単位：千円)

項 目	愛知県		新潟県		三重県		京都府		宮城県		神奈川県		静岡県	
	精神医療 センター	順位	精神医療 センター	こころの 医療 センター	こころの 医療 センター	洛南病院	精神医療 センター (独立行政法人)	精神医療 センター (独立行政法人)	こころの医療 センター (独立行政法人)					
事業開始年月 (開設許可年月日等)	S7.12.6		S30.11.1	S25.3.25	S20.6.1	S32.4.12	S4.3.6	S31.11.1						
病 床 数	273	5	400	348	256	258	323	280						
100床 当たり 損益計算書	総 収 益	1,184,145	2	800,956	928,386	987,105	1,064,205	1,621,158	1,024,451					
	医 業 収 益	830,861	4	318,245	650,755	686,805	1,053,857	1,595,467	1,004,402					
	入 院 収 益	616,098	2	258,650	497,983	543,448	581,979	830,943	495,059					
	外 来 収 益	193,223	1	56,377	98,998	131,235	118,326	132,235	90,313					
	他 会 計 負 担 金	17,987	5	0	46,799	9,258	313,834	574,196	394,413					
	そ の 他 収 益	3,553	5	3,218	6,975	2,864	39,718	58,093	24,617					
	医 業 外 収 益	345,352	2	482,711	277,631	299,739	10,137	18,157	12,778					
	受 取 利 息 配 当 金	0	6	36	30	82	54	0	5					
	国 庫 補 助 金	11,682	1	0	583	0	0	0	0					
	他 会 計 補 助 ・ 負 担 金	316,656	2	468,291	245,564	295,421	4,128	11,542	10,017					
	そ の 他 収 益	17,014	2	14,384	31,454	4,236	5,955	6,615	2,756					
	特 別 利 益	7,932	1	0	0	561	211	7,534	7,271					
	総 費 用	1,445,149	2	808,404	949,811	987,364	1,107,197	1,559,519	896,488					
	医 業 費 用	1,290,938	2	767,881	906,575	967,652	1,102,423	1,529,957	877,955					
	職 員 給 与 費	790,146	3	562,266	635,759	683,513	793,549	1,079,291	518,724					
	材 料 費	106,118	1	34,897	56,922	75,950	55,570	83,820	36,469					
	減 価 償 却 費	126,729	2	57,047	51,187	39,586	53,662	148,272	88,636					
	研 究 研 修 費	1,741	6	1,527	2,501	2,506	3,824	2,407	3,241					
	そ の 他 費 用	266,204	1	112,144	160,206	166,097	195,818	216,167	230,885					
	医 業 外 費 用	58,875	1	39,583	43,236	19,544	4,195	22,484	18,442					
支 払 利 息	13,551	5	26,117	17,909	1,345	4,006	22,276	15,223						
そ の 他 費 用	45,324	1	13,466	25,327	18,199	189	208	3,219						
特 別 損 失	95,336	1	940	0	168	579	7,078	91						
経常利益(損失(△))	△ 173,600	7	△ 6,508	△ 21,425	△ 652	△ 42,624	61,183	120,783						
当年度純利益(損失(△))	△ 261,004	7	△ 7,448	△ 21,425	△ 259	△ 42,992	61,639	127,963						
他 会 計 負 担 金 合 計	334,643	4	468,291	292,363	304,679	317,962	585,738	404,430						

診療行為別収入

(単位：円)

1人1日 入院 診療 収入	投 薬 収 入	1,472	1	738	520	457	1,073	757	586
	注 射 収 入	412	1	108	55	75	279	71	113
	処 置 及 び 手 術 収 入	40	3	65	13	23	42	23	25
	検 査 収 入	178	3	177	182	140	181	105	112
	放 射 線 収 入	70	2	29	39	26	7	71	30
	入 院 料	18,747	4	7,197	13,877	19,034	17,609	21,325	21,631
	入 院 時 食 事 療 養 収 入	1,752	5	1,864	1,925	2,038	2,542	1,621	1,690
	そ の 他 収 入	697	6	7,408	857	810	736	683	949
計	23,368	3	17,586	17,468	22,603	22,469	24,656	25,136	
1人1日 外来 診療 収入	初 診 料	54	6	43	58	64	67	70	87
	再 診 料	359	7	867	697	851	626	744	704
	投 薬 収 入	3,699	1	199	444	1,934	358	345	14
	注 射 収 入	833	3	797	142	560	1,223	1,112	698
	処 置 及 び 手 術 収 入	0	4	392	0	0	0	18	53
	検 査 収 入	143	7	328	407	443	178	289	270
	放 射 線 収 入	43	5	33	110	122	0	88	44
	そ の 他 収 入	5,022	3	5,495	4,204	4,224	5,616	4,641	4,277
計	10,153	1	8,154	6,062	8,198	8,068	7,307	6,147	

(参 考)

DPC実施時期	—	—	—	—	—	—	—	—
看護体制	15 : 1	15 : 1	15 : 1	15 : 1	15 : 1	15 : 1	15 : 1	15 : 1

項 目		愛知県	順位	新潟県	三重県	京都府	宮城県	神奈川県	静岡県
		精神医療 センター		精神医療 センター	こころの 医療 センター	洛南病院	精神医療 センター (独立行政法人)	精神医療 センター (独立行政法人)	こころの医療 センター (独立行政法人)
※稼働状況	病床利用率(%)	64.0	5	40.3	78.1	65.9	71.0	92.3	54.0
	平均在院日数(一般)(日)	-	-	-	-	-	-	-	-
	1日平均外来患者数(人)	213	3	113	233	168	155	240	169
	外来入院患者比率(%)	72.2	-	47.0	57.3	66.6	56.6	53.7	74.6
※収益状況	入院患者1人1日当たり診療収入(円)	23,368	3	17,586	17,468	22,603	22,469	24,656	25,136
	外来患者1人1日当たり診療収入(円)	10,153	1	8,154	6,062	8,198	8,068	7,307	6,147
	医師1人1日当たり診療収入(円)	294,671	4	406,093	336,219	328,238	260,532	170,479	292,895
	看護職員1人1日当たり診療収入(円)	35,821	3	22,244	35,308	39,765	33,674	32,265	37,380
	検査技師年間1人当たり検査収入(千円)	7,772	4	-	11,781	26,789	9,401	-	-
	放射線技師年間1人当たり放射線検査収入(千円)	9,074	2	-	10,119	-	-	-	-
※繰入金状況	1病床当たり他会計繰入金額(千円)	3,346	4	4,683	2,924	3,047	3,180	5,857	4,044
	他会計繰入金対総収益(%)	28.3	1	58.5	31.5	30.9	29.9	36.1	39.5
	他会計繰入金対経常収益(%)	28.5	1	58.5	31.5	30.9	29.9	36.3	39.8
※経営状況	経常収支比率(%)	87.1	7	99.2	97.7	99.9	96.1	103.9	113.5
	医業収支比率(%)	64.4	6	41.4	71.8	71.0	95.6	104.3	114.4
	修正医業収支比率(%)	63.0	6	41.4	66.6	70.0	67.1	66.8	69.5
	職員給与費対医業収益(%)	95.1	4	176.7	97.7	99.5	75.3	67.6	51.6
	減価償却費対医業収益(%)	15.3	6	17.9	7.9	5.8	5.1	9.3	8.8
	病床100床当たり実質損益(千円)	△ 595,647	7	△ 475,739	△ 313,788	△ 304,938	△ 360,954	△ 524,099	△ 276,467
	病床100床当たり純利益(△)純損失(千円)	△ 261,004	7	△ 7,448	△ 21,425	△ 259	△ 42,992	61,639	127,963
	病床100床当たり概算キャッシュフロー発生額(千円)	△ 119,827	7	50,014	30,102	40,421	10,669	209,911	216,708
※支払利息対医業収益(%)	1.6	5	8.2	2.8	0.2	0.4	1.4	1.5	
※職員状況	病床100床当たり医師数(人)	6.6	5	2.2	5.0	6.3	7.4	8.7	6.1
	病床100床当たり看護部門職員数(人)	60.1	6	39.4	47.8	46.5	57.8	78.3	46.0
	病床100床当たり事務部門職員数(人)	12.1	7	4.3	10.1	3.5	5.8	8.0	8.5
	病床100床当たり放射線部門職員数(人)	0.0	1	0.2	0.3	0.0	0.0	0.0	0.0
	病床100床当たり臨床検査部門職員数(人)	0.4	3	1.0	1.0	0.4	0.8	0.0	0.0
	病床100床当たり全職員数(人)	83.2	6	63.1	74.8	66.8	81.8	115.5	71.3
	職員平均年齢(才)	42.9	5	44.8	43.9	45.7	43.1	39.8	41.5
	医師1人当たり平均給与月額(円)	1,388,727	3	1,514,060	1,354,106	1,318,208	1,418,395	1,097,160	1,184,701
	看護師1人当たり平均給与月額(円)	548,187	6	582,061	563,175	602,617	546,781	561,617	554,654
	その他医療技術員1人当たり給与月額(円)	501,660	4	545,953	562,327	471,817	430,568	538,005	477,977
	事務職員1人当たり平均給与月額(円)	547,467	3	519,776	431,212	624,111	492,450	470,338	565,376
※施設設備	1床当たり固定資産額(償却資産)(千円)	34,752	1	10,198	10,330	6,124	3,223	20,874	11,427

注：類似病院の計数は、「平成29年度地方公営企業決算の状況」報告値を愛知県が独自に集計・分析したもの。

注：左枠外に※印のある項目は、順位が小さい順となっている。

エ あいち小児保健医療総合センター

(単位：千円)

項 目	愛知県		埼玉県	千葉県	滋賀県	兵庫県	長野県	静岡県	
	小児保健医療 総合センター	順位	小児医療 センター	こども 病 院	小児 保健医療 センター	こども 病 院	こども 病 院 (独立行政法人)	こども 病 院 (独立行政法人)	
事業開始年月 (開設許可年月日等)	H10.4.1		S58.4.1	S63.10.1	S63.4.1	S44.10.4	H5.5.28	S52.4.1	
病床数	一般	200	5	316	224	100	290	200	243
	精神	0	-	0	0	0	0	0	36
	計	200	5	316	224	100	290	200	279
100床 当たり 損益計算書	総 収 益	4,628,548	2	4,948,105	4,442,050	2,984,713	4,503,195	3,996,349	4,335,416
	医 業 収 益	3,415,206	5	4,081,331	3,014,488	2,538,205	3,519,417	3,860,504	4,267,869
	入 院 収 益	2,076,596	5	2,782,444	1,918,250	1,273,494	2,772,880	2,560,892	2,499,272
	外 来 収 益	801,256	3	883,994	976,706	755,560	571,921	393,761	516,553
	他 会 計 負 担 金	507,788	3	333,948	108,512	384,523	133,782	805,825	1,187,453
	そ の 他 収 益	29,566	6	80,945	11,020	124,628	40,834	100,026	64,591
	医 業 外 収 益	1,213,342	2	840,660	1,427,562	446,508	976,546	135,845	38,711
	受 取 利 息 配 当 金	0	6	5	6	1,632	0	1,008	23
	国 庫 補 助 金	12,838	3	31,668	1,287	0	20,393	0	0
	他 会 計 補 助 ・ 負 担 金	1,125,358	2	563,715	1,299,442	419,658	666,791	96,408	24,041
	そ の 他 収 益	75,146	4	245,272	126,827	25,218	289,362	38,429	14,647
	特 別 利 益	0	4	26,114	0	0	7,232	0	28,836
	総 費 用	5,015,904	2	5,962,626	4,361,589	2,986,846	4,633,425	3,990,200	4,176,113
	医 業 費 用	4,772,696	2	5,606,855	4,167,110	2,905,124	4,433,456	3,813,586	4,105,231
	職 員 給 与 費	2,368,772	3	2,591,084	2,291,063	1,369,499	2,605,406	2,218,804	2,112,443
	材 料 費	914,289	3	1,223,284	979,614	394,103	668,383	628,351	664,094
	減 価 償 却 費	625,376	2	818,778	216,900	112,041	458,710	388,503	320,702
	研 究 研 修 費	17,124	3	24,493	14,636	15,762	16,344	16,225	25,162
	そ の 他 費 用	847,135	4	949,216	664,897	1,013,719	684,613	561,703	982,830
	医 業 外 費 用	243,208	2	333,856	194,479	81,722	189,527	176,614	67,572
支 払 利 息	77,064	2	67,942	16,625	3,903	61,940	80,488	42,715	
そ の 他 費 用	166,144	3	265,914	177,854	77,819	127,587	96,126	24,857	
特 別 損 失	0	4	21,915	0	0	10,442	0	3,310	
経常利益(損失(△))	△ 387,356	6	△ 1,018,720	80,461	△ 2,133	△ 127,020	6,149	133,777	
当年度純利益(損失(△))	△ 387,356	6	△ 1,014,521	80,461	△ 2,133	△ 130,230	6,149	159,303	
他 会 計 負 担 金 合 計	1,633,146	1	897,663	1,407,954	804,181	800,573	902,233	1,211,494	

診療行為別収入

(単位：円)

1人1日 入院 診療 収入	投 薬 収 入	1,902	2	574	5,375	809	448	420	497
	注 射 収 入	10,697	1	6,161	105	1,777	1,205	2,158	2,658
	処 置 及 び 手 術 収 入	24,566	3	21,181	19,553	8,131	26,371	20,273	27,914
	検 査 収 入	492	5	820	484	113	566	532	732
	放 射 線 収 入	287	1	234	36	51	77	91	74
	入 院 料	46,714	6	62,178	58,051	39,554	62,154	66,890	57,741
	入 院 時 食 事 療 養 収 入	1,239	5	1,372	1,066	1,212	1,426	1,548	1,453
	そ の 他 収 入	5,150	1	1,458	660	1,071	1,965	3,714	1,184
	計	91,047	5	93,978	85,330	52,718	94,212	95,626	92,253
1人1日 外来 診療 収入	初 診 料	233	5	325	204	338	490	161	302
	再 診 料	543	7	722	717	1,022	747	717	626
	投 薬 収 入	198	7	1,372	16,748	233	407	214	5,197
	注 射 収 入	9,680	2	10,576	17	4,604	2,166	2,200	1,753
	処 置 及 び 手 術 収 入	349	5	438	201	609	1,453	595	283
	検 査 収 入	1,516	7	2,994	2,912	2,586	3,977	2,862	2,402
	放 射 線 収 入	425	7	887	1,100	633	1,398	1,141	690
	そ の 他 収 入	3,814	4	2,708	3,667	6,211	7,080	4,640	2,374
	計	16,758	4	20,022	25,566	16,236	17,718	12,530	13,627

(参 考)

DPC実施時期	—		H26.4	H23.4	—	H21.4	H26.4	H21.7
看護体制	7:1		7:1	7:1	7:1	7:1	7:1	7:1

項 目		愛知県	順位	埼玉県	千葉県	滋賀県	兵庫県	長野県	静岡県
		小児医療センター 保健総合		小児医療センター	こども病	小児保健医療センター	こども病	こども病 (独立行政法人)	こども病 (独立行政法人)
※ 稼働状況	病床利用率 (%)	62.5	6	81.1	61.6	66.2	80.6	73.4	74.2
	平均在院日数 (一般) (日)	5.4	1	12.6	12.0	10.3	12.1	14.1	11.5
	1日平均外来患者数 (人)	390	3	572	351	191	384	258	433
	外来入院患者比率 (%)	209.6	-	149.1	169.9	192.7	109.7	117.3	139.9
※ 収益状況	入院患者1人1日当たり診療収入 (円)	91,047	5	93,978	85,330	52,718	94,212	95,626	92,253
	外来患者1人1日当たり診療収入 (円)	16,758	4	20,022	25,566	16,236	17,718	12,530	13,627
	医師1人1日当たり診療収入 (円)	204,793	4	264,610	195,576	292,582	161,585	212,298	185,497
	看護職員1人1日当たり診療収入 (円)	47,064	7	60,429	48,949	56,725	48,341	54,573	51,440
	当院放射線技師年間当たり検査収入 (千円)	11,957	7	13,364	12,435	30,768	21,030	12,256	12,889
	放射線技師年間当たり放射線検査収入 (千円)	4,134	7	5,827	9,592	10,222	9,159	8,510	5,381
※ 繰入金状況	1病床当たり他会計繰入金額 (千円)	16,331	7	8,977	14,080	8,042	8,006	9,022	12,115
	他会計繰入金対総収益 (%)	35.3	7	18.1	31.7	26.9	17.8	22.6	27.9
	他会計繰入金対経常収益 (%)	35.3	7	18.2	31.7	26.9	17.8	22.6	28.1
※ 経営状況	経常収支比率 (%)	92.3	6	82.9	101.8	99.9	97.3	100.2	103.2
	医業収支比率 (%)	71.6	7	72.8	72.3	87.4	79.4	101.2	104.0
	修正医業収支比率 (%)	60.9	7	66.8	69.7	74.1	76.4	80.1	75.0
	職員給与費対医業収益 (%)	69.4	5	63.5	76.0	54.0	74.0	57.5	49.5
	減価償却費対医業収益 (%)	18.3	6	20.1	7.2	4.4	13.0	10.1	7.5
	病床100床当たり実質損益 (千円)	△ 2,020,502	7	△ 1,912,184	△ 1,327,493	△ 806,314	△ 930,803	△ 896,084	△ 1,052,191
	病床100床当たり純利益 (△) 純損失 (千円)	△ 387,356	6	△ 1,014,521	80,461	△ 2,133	△ 130,230	6,149	159,303
病床100床当たり概算キャッシュフロー発生額 (千円)	289,455	5	△ 185,489	314,968	139,879	341,269	394,654	481,536	
※ 職員の状況	支払利息対医業収益 (%)	2.3	7	1.7	0.6	0.2	1.8	2.1	1.0
	病床100床当たり医師数 (人)	38.5	3	36.1	40.6	19.0	55.2	42.9	52.0
	病床100床当たり看護部門職員数 (人)	167.5	6	163.0	161.5	98.0	170.3	141.0	165.0
	病床100床当たり事務部門職員数 (人)	16.5	5	14.9	18.4	14.0	7.2	15.5	29.0
	病床100床当たり放射線部門職員数 (人)	6.5	6	7.9	4.5	3.0	5.2	4.5	5.2
	病床100床当たり臨床検査部門職員数 (人)	7.0	3	11.7	9.8	4.0	6.9	8.5	8.6
	病床100床当たり全職員数 (人)	258.5	4	250.3	264.5	179.0	267.9	231.4	278.6
	職員平均年齢 (才)	35.4	7	37.5	39.7	41.1	35.9	38.7	37.4
	医師1人当たり平均給与月額 (円)	1,608,882	1	1,352,268	1,405,165	1,292,842	1,313,688	1,566,664	1,465,756
	看護師1人当たり平均給与月額 (円)	466,950	5	535,279	487,668	495,696	438,799	464,876	471,678
その他医療技術員1人当たり給与月額 (円)	499,034	6	545,725	584,712	554,007	580,105	474,320	513,675	
事務職員1人当たり平均給与月額 (円)	613,202	2	472,395	552,724	539,067	618,281	459,431	539,477	
施設設備	1床当たり固定資産 (償却資産) (千円)	59,123	3	118,220	20,735	15,141	60,593	36,277	41,474

注：類似病院の計数は、「平成29年度地方公営企業決算の状況」報告値を愛知県が独自に集計・分析したもの。

注：左枠外に※印のある項目は、順位が小さい順となっている。

オ 類似病院比較指標の算式

項 目		算 出 方 法
稼働状況	病床利用率	$(\text{年延入院患者数} / \text{年延許可病床数}) \times 100$ (%)
	平均在院日数(一般)	年延在院日数 / $\{(\text{入院患者数} + \text{退院患者数}) / 2\}$ (日)
	1日平均外来患者数	年延外来患者数 / 外来診療日数 (人)
	外来入院患者比率	$(\text{年延外来患者数} / \text{年延入院患者数}) \times 100$ (%)
収状益況	入院患者1人1日当たり診療収入	入院収益 / 年延入院患者数 (円)
	外来患者1人1日当たり診療収入	外来収益 / 年延外来患者数 (円)
	医師1人1日当たり診療収入	入院外来収益 / 年延医師数 (円)
	看護職員1人1日当たり診療収入	入院外来収益 / 年延看護部門職員数 (円)
	検査技師年間1人当たり検査収入	検査収入 / 年度末在籍検査技師数 (千円)
	放射線技師年間1人当たり放射線検査収入	放射線収入 / 年度末在籍放射線技師数 (千円)
繰入金の状況	1病床当たり他会計繰入金額	他会計補助・負担金 / 許可病床数 (千円)
	他会計繰入金対総収益	$(\text{他会計補助} \cdot \text{負担金} / \text{総収益}) \times 100$ (%)
	他会計繰入金対経常収益	$\{ \text{他会計補助} \cdot \text{負担金} / (\text{医業収益} + \text{医業外収益}) \} \times 100$ (%)
経営状況	経常収支比率	$\{ (\text{医業収益} + \text{医業外収益}) / (\text{医業費用} + \text{医業外費用}) \} \times 100$ (%)
	医業収支比率	$(\text{医業収益} / \text{医業費用}) \times 100$ (%)
	修正医業収支比率	$\{ (\text{医業収益} - \text{医業収益中の他会計補助} \cdot \text{負担金}) / \text{医業費用} \} \times 100$ (%)
	職員給与費対医業収益	$(\text{職員給与費} / \text{医業収益}) \times 100$ (%)
	減価償却費対医業収益	$(\text{減価償却費} / \text{医業収益}) \times 100$ (%)
	病床100床当たり実質損益	$\{ (\text{純利益} \cdot (\Delta) \text{純損失} - \text{他会計繰入金}) / \text{許可病床数} \} \times 100$ (千円)
	病床100床当たり純利益・(Δ)純損失	$\{ (\text{総収入} - \text{総費用}) / \text{許可病床数} \} \times 100$ (千円)
	病床100床当たり概算キャッシュフロー発生額	$\{ (\text{純利益} \cdot (\Delta) \text{純損失} + \text{減価償却費} + \text{資産減耗費} + \text{繰延勘定償却}) / \text{許可病床数} \} \times 100$ (千円)
	支払利息対医業収益	$(\text{支払利息} / \text{医業収益}) \times 100$ (%)
職員状況	病床100床当たり医師数	$(\text{年度末医師数} / \text{許可病床数}) \times 100$ (人)
	病床100床当たり看護部門職員数	$(\text{年度末看護部門職員数} / \text{許可病床数}) \times 100$ (人)
	病床100床当たり事務部門職員数	$(\text{年度末事務部門職員数} / \text{許可病床数}) \times 100$ (人)
	病床100床当たり放射線部門職員数	$(\text{年度末放射線部門職員数} / \text{許可病床数}) \times 100$ (人)
	病床100床当たり臨床検査部門職員数	$(\text{年度末臨床検査部門職員数} / \text{許可病床数}) \times 100$ (人)
	病床100床当たり全職員数	$(\text{年度末全職員数} / \text{許可病床数}) \times 100$ (人)
	職員平均年齢	年度末全職員の延年齢 / 年度末全職員数 (才)
	医師1人当たり平均給与月額	$\Sigma(\text{医師給与}(\text{基本給} + \text{手当})) / \Sigma(\text{各月末在籍医師数})$ (円) *手当には退職手当及び児童手当を含まない
	看護師1人当たり平均給与月額	$\Sigma(\text{看護師給与}(\text{基本給} + \text{手当})) / \Sigma(\text{各月末在籍看護師数})$ (円) *手当には退職手当及び児童手当を含まない
	その他医療技術員1人当たり給与月額	$\Sigma(\text{医療技術員給与}(\text{基本給} + \text{手当})) / \Sigma(\text{各月末在籍医療技術員数})$ (円) *手当には退職手当及び児童手当を含まない
事務職員1人当たり平均給与月額	$\Sigma(\text{事務職員給与}(\text{基本給} + \text{手当})) / \Sigma(\text{各月末在籍事務職員数})$ (円) *手当には退職手当及び児童手当を含まない	
施設設備	1床当たり固定資産額(償却資産) $\{ \text{償却資産}(\text{建物} \cdot \text{器械等}) - \text{減価償却累計額} \} / \text{許可病床数}$ (千円)	

—平成29年度—
愛知県病院事業報告

平成30年10月発行

編集・発行 愛知県病院事業庁経営課
〒460-8501
名古屋市中区三の丸三丁目1番2号
電話052-961-2111（代表）
<http://www.pref.aichi.jp/byoin/>



古紙パルプ配合率80%再生紙を使用