

流域モニタリング一斉調査結果

1 背景

- ・ 県民一人ひとりが、人間活動と水循環など環境とのかかわりを正しく理解し、自ら環境に配慮した行動をするためには環境学習の果たす役割がきわめて重要です。
- ・ この環境学習は、子どもたちが水や自然と触れたり、遊んだりする機会をより多く創出することにより、その中で水や自然の大切さや人と自然との共生について学んでもらうためのものです。
- ・ 身近な水辺に興味を持ってもらうため、水質・水量・生態系・水辺といった水循環に関する項目からなる「水循環再生指標」（平成19年7月作成）を活用して、「流域モニタリング一斉調査」を平成21年度から実施しています。
- ・ この調査は水循環再生に向けた取組の評価や見直しに活用するだけでなく、流域全体の状況把握や流域内の連携向上を期待しています。

2 参加者公募状況

- ・ 幅広い県民を対象に流域モニタリング一斉調査の参加を促すため、事務局（県環境部水地盤環境課）が3月に参加者募集の記者発表を行いました。
- ・ また、市町村宛に、この調査の参加者を公募するよう依頼を行いました。
- ・ その結果、41の市町村が、広報、ホームページ、チラシ等を活用して公募を行いました。

表1 公募状況

地域名	広報	ホームページ	ちらし	広報+ホームページ 広報+ちらし 広報+ホームページ+ちらし	その他	合計
尾張地域	7	4	3	2	1	17
西三河地域	10	0	1	6	0	17
東三河地域	4	1	1	1	0	7
合計	21	5	5	9	1	41

参考（平成24年度）	22（8）	3（1）	2（1）	6（4）	1（0）	34（14）
参考（平成23年度）	27（12）	4（1）	7（1）	3（1）	2（0）	43（15）

※括弧内は、西三河地域の状況を示す。

流域モニタリング一斉調査の参加者募集

流域モニタリング一斉調査とは、森から海までの流域全体を視察に入れ、水循環の現状とその変化を把握するため、県民・事業者・民間団体・行政が協力して流域の水循環の状況を県内全域で調査するものです。


この調査の参加者（グループ）を募集します。

▼調査時期 6月5日（環境の日）～9月末（期間内に調査が出来ない場合は時期をずらして調査することも可）

▼対象 なたでも（ただし、子どもだけの調査は危険なため、保護者と一緒に参加すること）

▼調査内容 身近な水辺（河川、湖沼、海、水路、ため池など）で「水質」「水量」「生態系」「水辺の親しみやすさ」について調査を行い、報告します。

▼申込み 4月15日（日）～5月10日（木）までに公園緑地課（☎44・0345）へ



流域モニタリング一斉調査の参加者募集

環境清掃課 ☎57・4100

流域モニタリング一斉調査とは、森から海までの流域全体の水循環の現状とその変化を把握するため、県民・事業者・民間団体・行政が協力して県内全域で行う調査です。

この調査の参加者（グループ）を募集します。

とき 6月5日（水）（環境の日）～9月末

ところ 身近な水辺（河川、湖沼、海、水路、ため池など）

申し込み 5月1日（水）～31日（金）に、直接または電話で環境清掃課へ。

広報がまごおり 5月号

3 流域モニタリング一斉調査体験会について（行政職員対象）

- ・参加者の質問等に対応できるようにするため、市町村や県の担当者を対象に体験会を開催しました。「水の調査の進め方 水循環再生指標調査マニュアル」に従って、透視度調査やパッケテスト（COD）、指標生物（水生昆虫等）による水質判定を行いました。

表2 体験会開催状況

	調査地点			実施日	参加人数
	一級河川	調査地点	実施地		
尾張地域	一級河川 吉田川	あいち海上の森センター付近	瀬戸市吉野町	5月14日（火）	8
	一級河川 堀川	辻栄橋付近	名古屋市北区		6
西三河地域	一級河川 籠川	矢作川合流点付近	豊田市落合町	5月15日（水）	12
	二級河川 逢妻川	逢妻橋付近	刈谷市泉田町		17
東三河地域	二級河川 音羽川	音羽支所付近	豊川市音羽町	5月17日（金）	13
	一級河川 朝倉川	飽海橋付近	豊橋市今橋町		9
海域	名古屋市 藤前海岸	藤前干潟活動センター前	名古屋市港区南陽町	5月22日（水）	7
	知多市 新舞子	新舞子マリナーパーク	知多市緑浜町	5月23日（木）	8
	豊川市 御津海岸	御馬漁港付近	豊川市御津町	5月24日（金）	6
計					86

4 参加の状況について

- ・のべ参加者数は、平成24年度に比べ、若干減少していますが、過年度と比べると平均程度となっています。
- ・のべ調査地点数は、過年度に比べ減少しています。これは、主に矢作川流域で減少したことが要因となっています。
- ・当該調査は、平成25年度で5年目となり、のべ参加人数に増減があるものの概ね参加者が固定されているものと思われます。
- ・今後は、当該調査を更に県内全域に拡げていくため、水質パトロール事業を始めとする類似事業と連携しながら行っていきます。

表3 参加者の状況

地域名	実施状況			
	市町村数	参加団体数	のべ参加人数	のべ調査地点数
尾張地域	9	47	457	60
西三河地域	8	52	352	70
東三河地域	4	4	104	11
合計	21	103	913	141

参考（平成21年度）	25（8）	83（13）	884（422）	287（131）
参考（平成22年度）	25（14）	103（79）	1,000（667）	210（176）
参考（平成23年度）	22（9）	134（82）	860（452）	256（139）
参考（平成24年度）	22（9）	141（88）	1,002（362）	230（152）

※水質環境目標値市民モニタリング（名古屋市）の数値を含む。

※括弧内は、西三河地域の数を示す。

5 調査結果

- ・水循環再生指標である「水質」、「水量」、「生態系」及び「水辺」の4項目毎について、調査地点とその調査結果を地図上にプロットしました（別添1）。
- ・また、流域毎の調査結果についても取りまとめを行いました（別添2）。
- ・流域別の傾向として、木曾川・庄内川等流域、矢作川等流域の比較的規模の大きな流域において相対的に評点が高く、項目ごとのバランスも良い結果となっています。一方、中小規模の流域では相対的に評点が低くなっています。
- ・この結果から、相対的に大きな流域ほど水がきれいで、川の水量が安定しており、水辺への親しみやすさを感じているのではないかと推察されます。

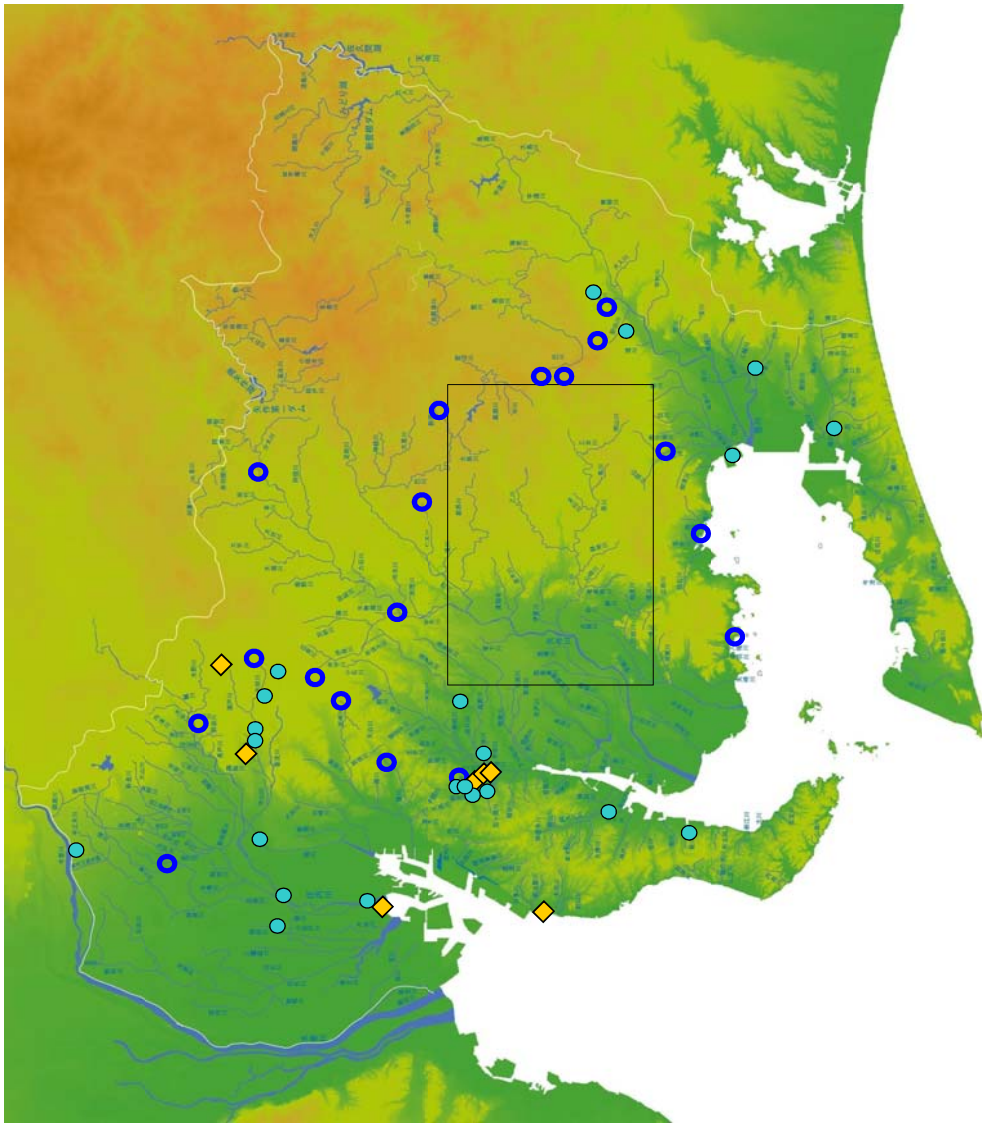
6 平成26年度の流域モニタリング一斉調査に向けて

- ・流域モニタリング一斉調査は来年度も引き続き実施します。
- ・事務局（県環境部水地盤環境課）で3月下旬に流域モニタリング一斉調査の参加者募集の記者発表を行いますので、市町村広報への掲載やちらしの配布をお願いします。
- ・流域モニタリング一斉調査参加者のうち、ボランティア保険へ加入を希望者される方には事務局の負担にて加入します。
- ・調査マニュアルである「水の調査の進め方」及び「モニタリングハンドブック」や調査票については配布できますので、必要部数を御連絡ください。
- ・透視度計の貸出を希望する参加者に対しては、21年度に配布したものを貸し出ししてください。
- ・平成26年度も5月下旬に自由参加での体験会を開催します。場所は今年度と同じ場所を予定しています。開催日時については、来年度に御連絡します。

表4 平成26年度 スケジュール（案）

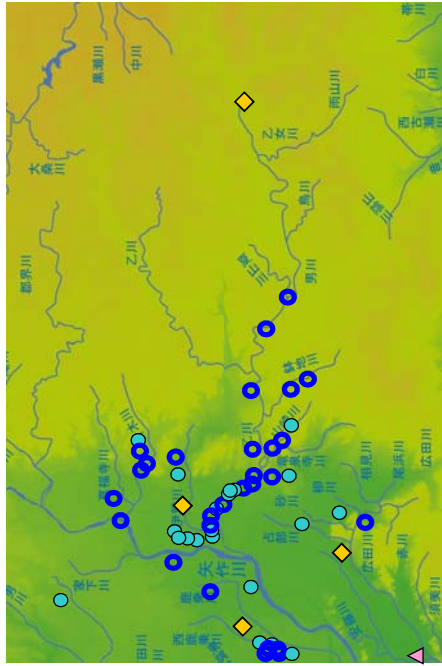
	H25年度			H26年度						
	1月	2月	3月	4月	5月	6月	7月	8月	9月	10月
地域協議会		○								
記者発表			○							
市町村広報等									
体験会					○					
保険の加入					○	—————	○			
流域モニタリング一斉調査						
調査結果とりまとめ							

平成25年度 流域モニタリング一斉調査結果（水質）



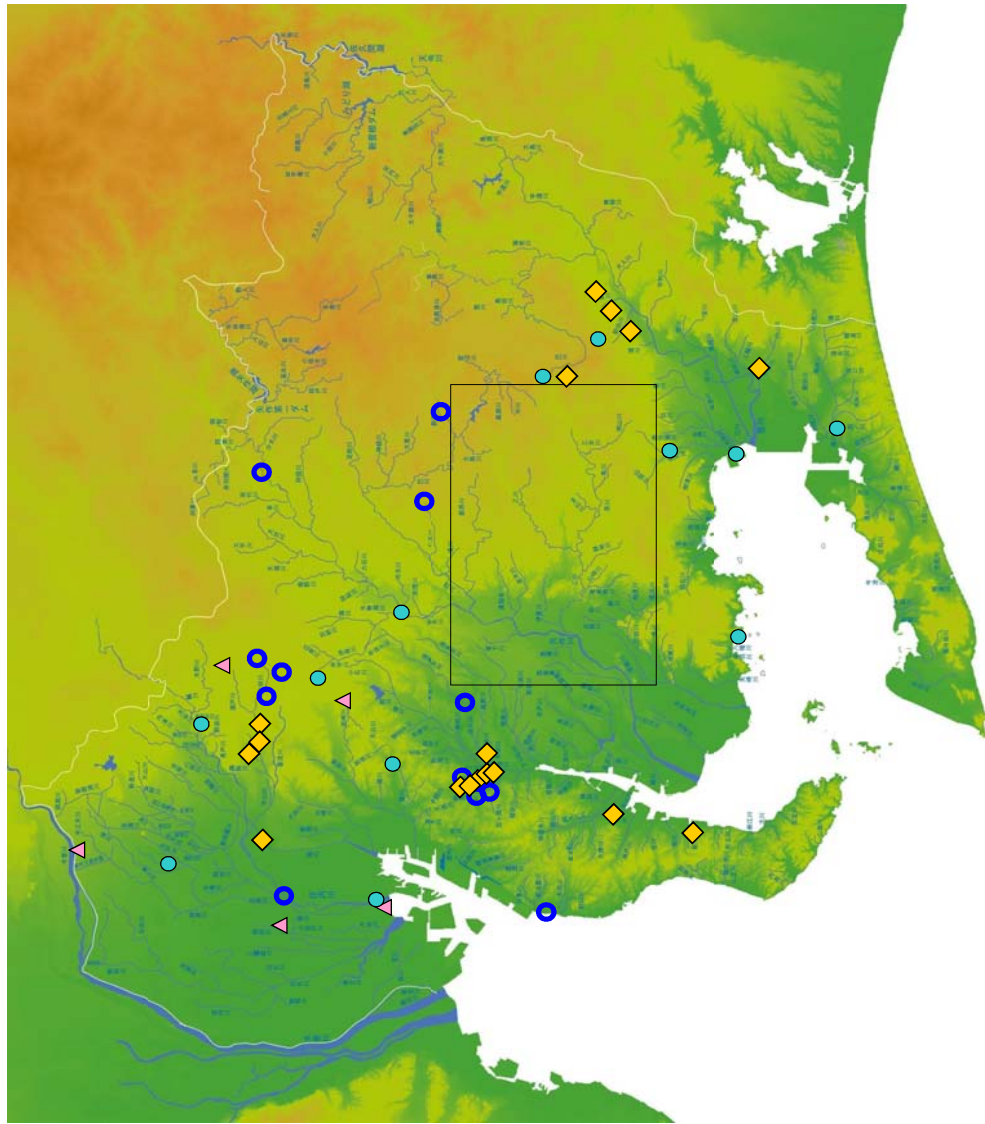
別添1

岡崎市周辺

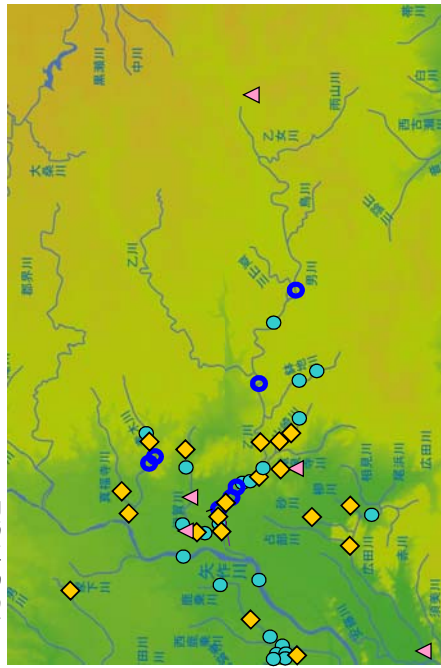


凡例	平均点	判定
○	4~5	安全できれい ↕
●	3~4	
◇	2~3	↕ 利用しにくい
△	1~2	

平成25年度 流域モニタリング一斉調査結果（水量）

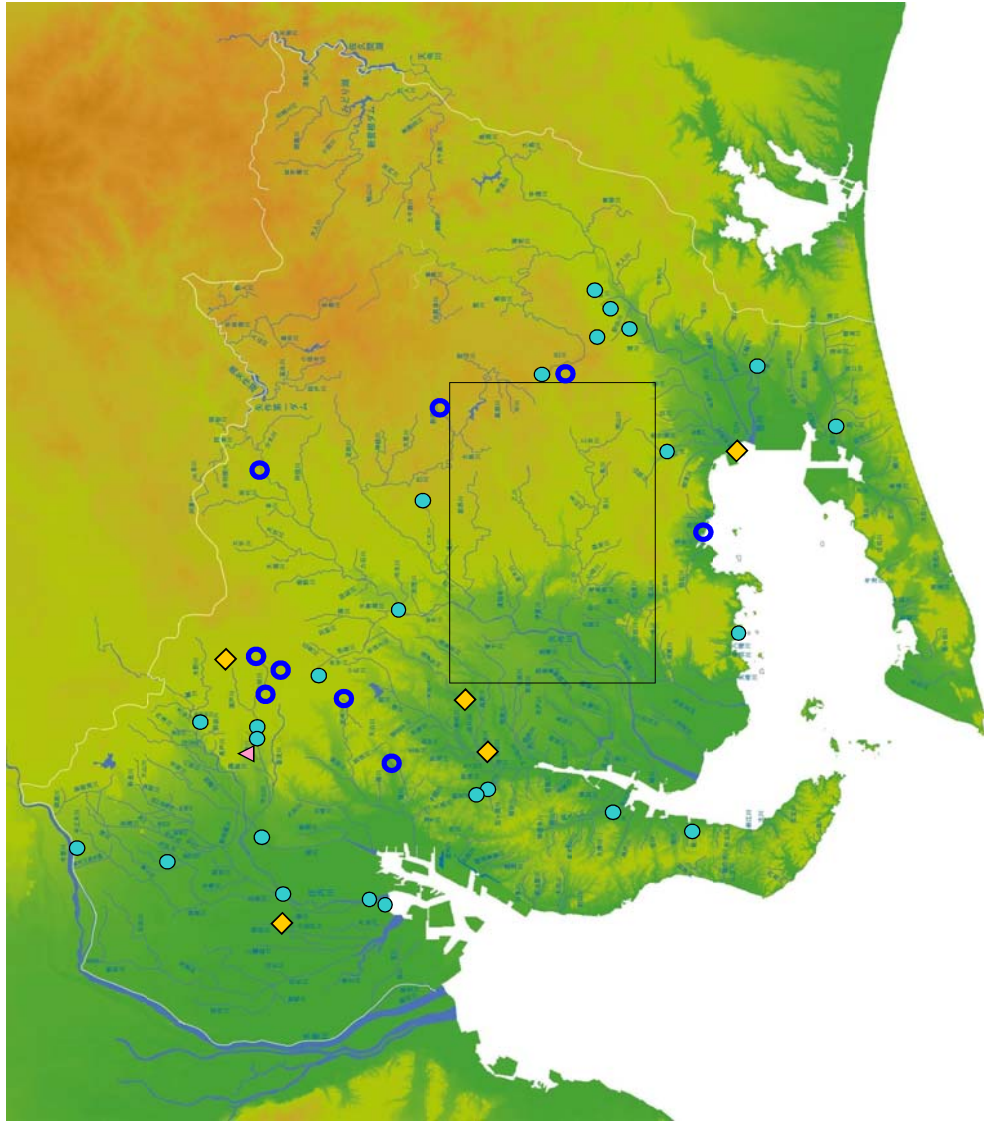


岡崎市周辺

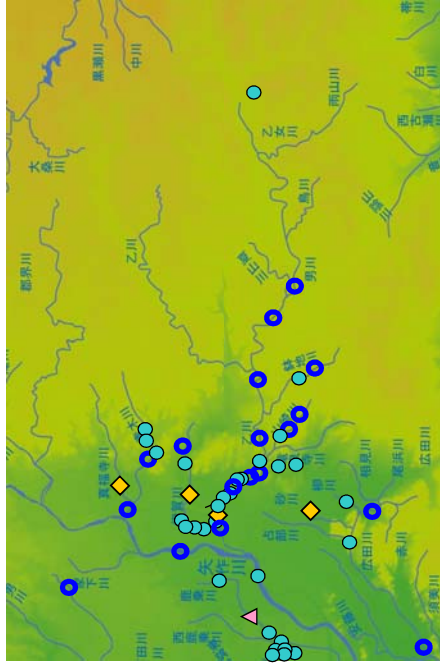


凡例	平均点	判定
○	4~5	十分な流れがある
●	3~4	
◇	2~3	流れがほとんどない
△	1~2	

平成25年度 流域モニタリング一斉調査結果（生態系）

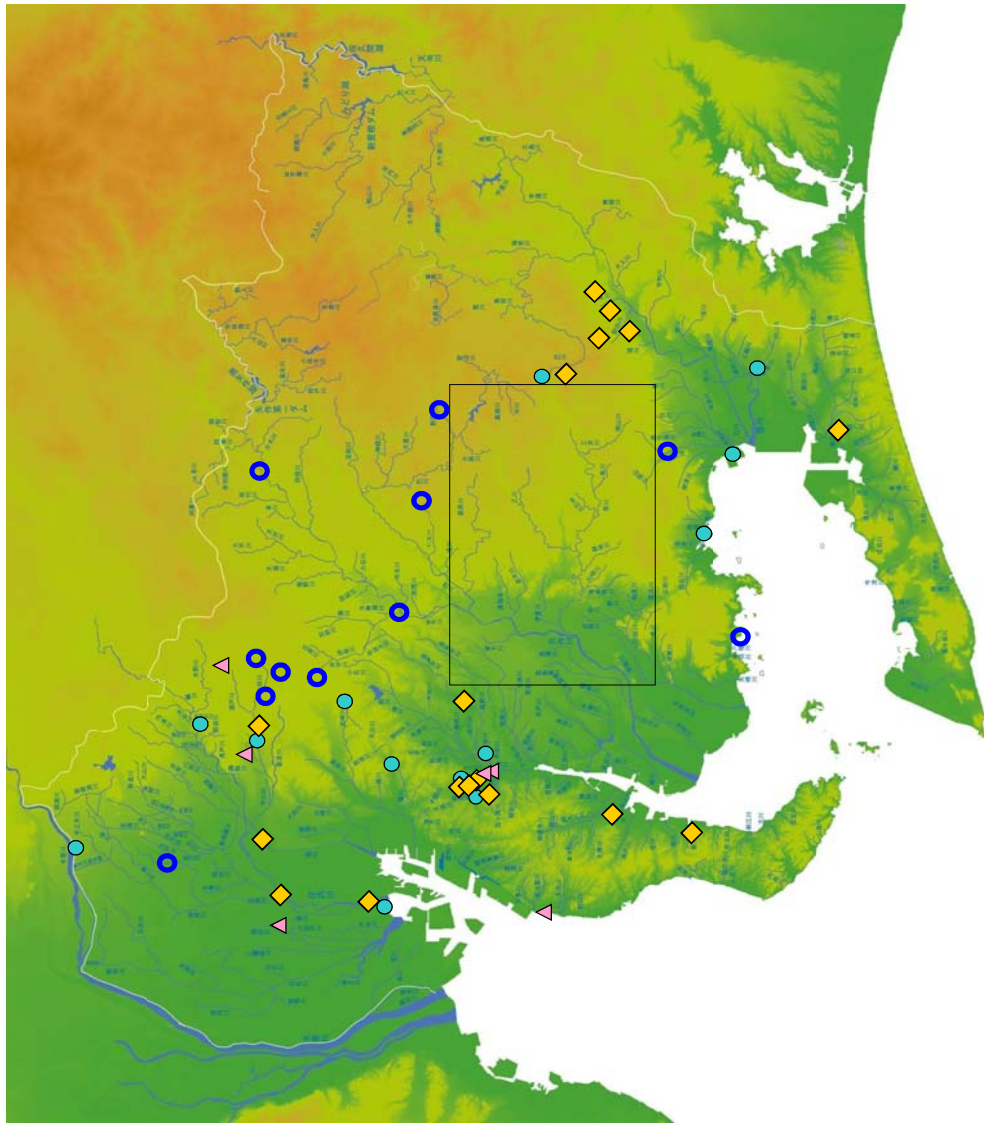


岡崎市周辺

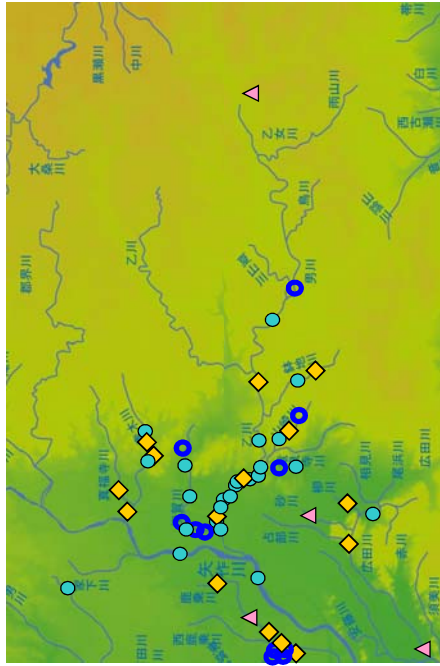


凡例	平均点	判定
○	4~5	生物が豊かな水環境 ↔
●	3~4	
◇	2~3	生物がほとんどいない水環境
△	1~2	

平成25年度 流域モニタリング一斉調査結果（水辺）



岡崎市周辺



凡例	平均点	判定
○	4~5	快適な水辺 ↕
●	3~4	
◇	2~3	不快な水辺 ↕
△	1~2	

平成25年度 流域モニタリング一斉調査結果（流域別とりまとめ）

別添2

調査項目

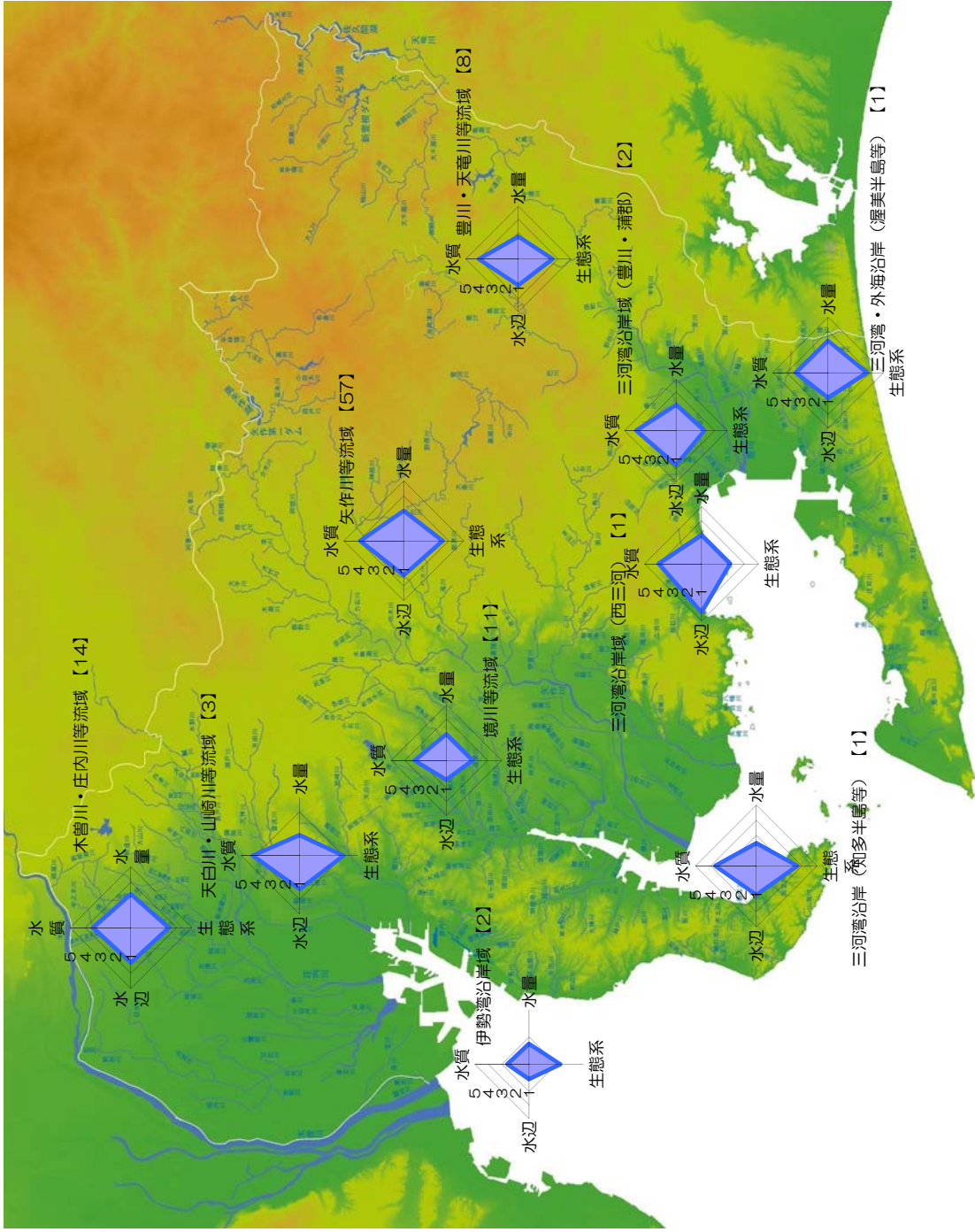
- 水質 水の色、濁り、におい 等
- 水量 水深、流速 等
- 生態系 魚、周辺の植生 等
- 水辺 水辺への近づきやすさ、ごみ 等

各項目を5段階評価しています

例) 水の濁り

5	4	3	2	1
透明	(中間)	少し濁っている	(中間)	大変濁っている

※ 流域名の後ろの【 】内の数字は地点数を示しています。

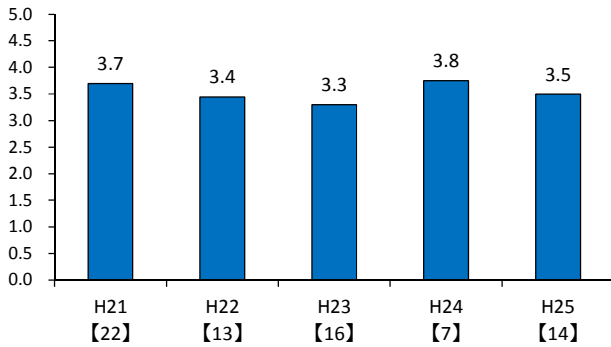


■ 木曽川・庄内川等流域

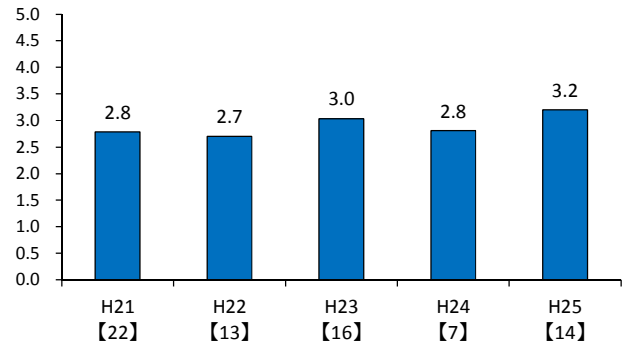
1 経年変化（平均値）

※括弧内の数値はデータ数を示す。

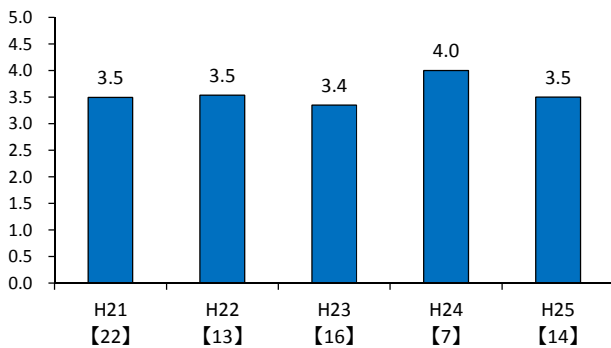
○水のきれいさ



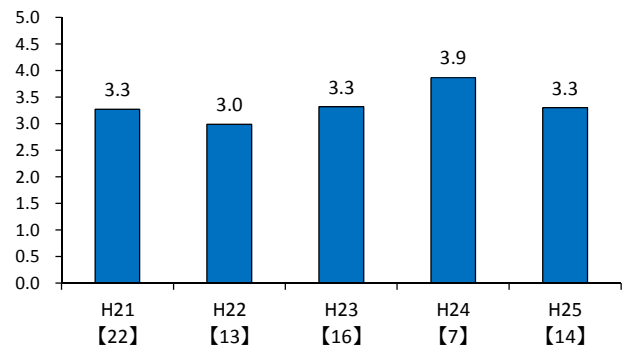
○水の量



○生態系

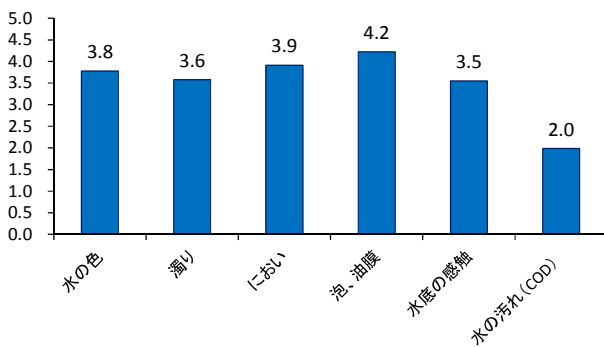


○水辺のようす

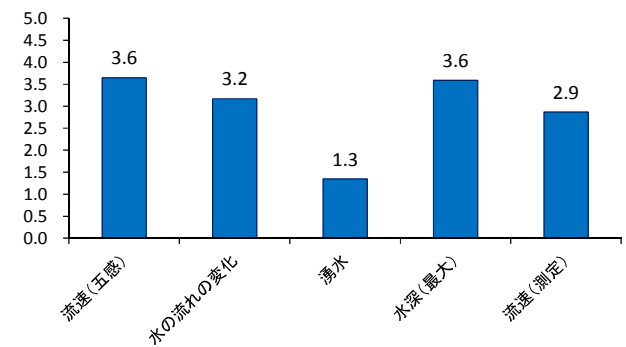


2 調査項目ごとの評点（平成 25 年度）

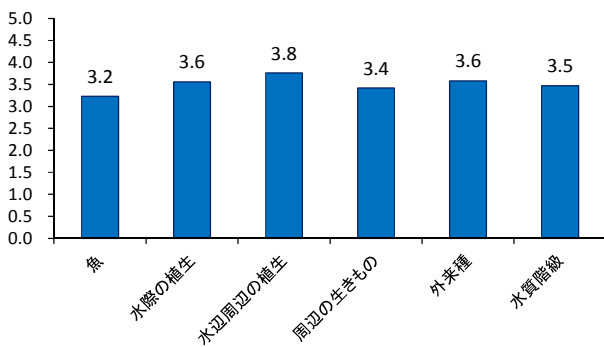
○水のきれいさ



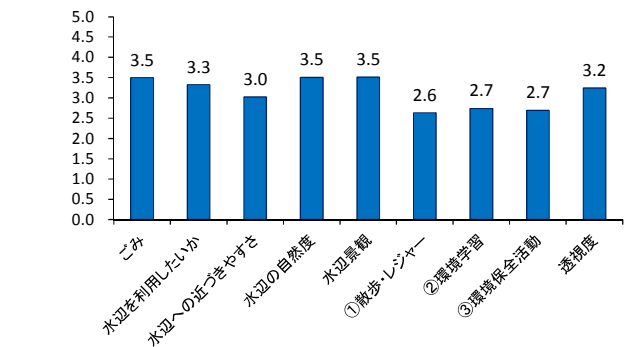
○水の量



○生態系



○水辺のようす

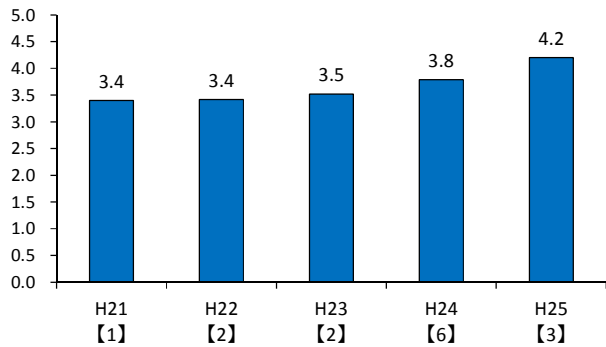


■ 天白川・山崎川等流域

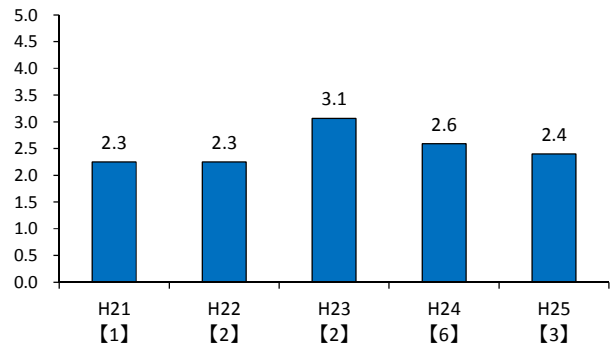
1 経年変化（平均値）

※括弧内の数値はデータ数を示す。

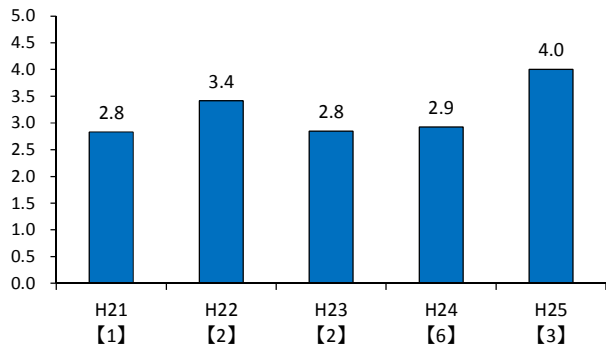
○水のきれいさ



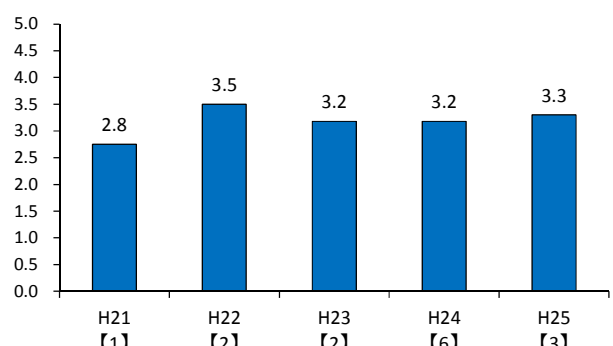
○水の量



○生態系

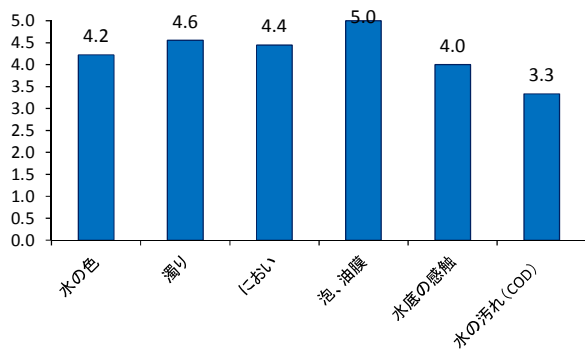


○水辺のようす

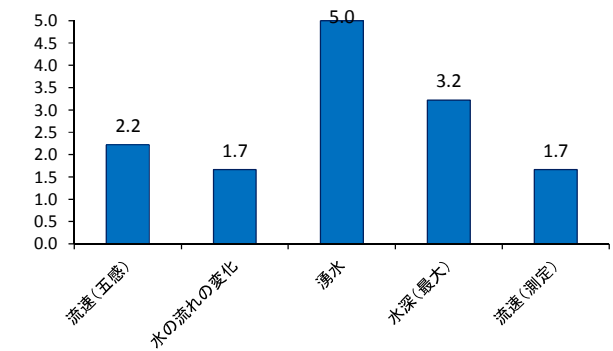


2 調査項目ごとの評点（平成 25 年度）

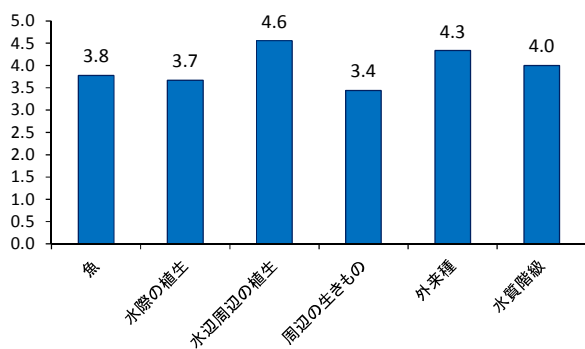
○水のきれいさ



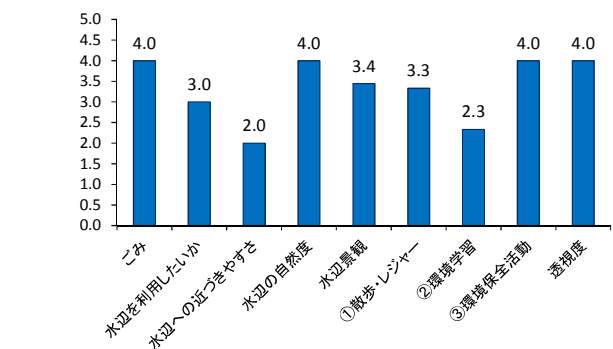
○水の量



○生態系



○水辺のようす

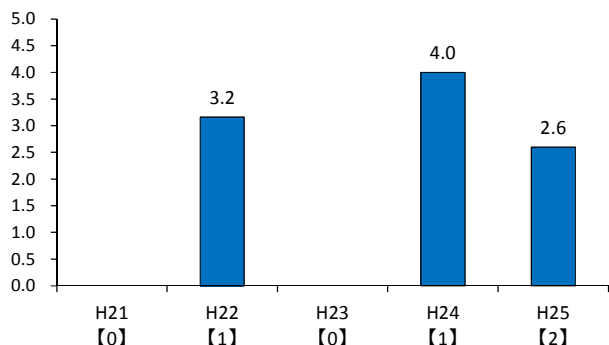


■ 伊勢湾沿岸域（知多半島等）

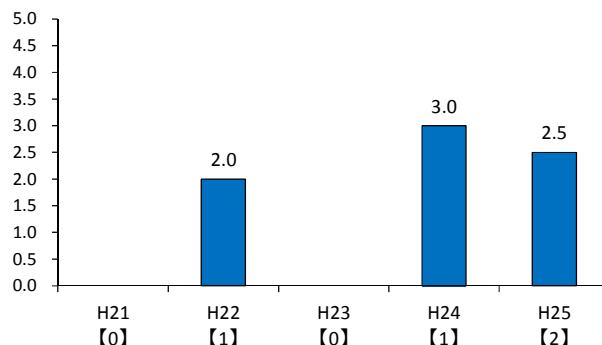
1 経年変化（平均値）

※括弧内の数値はデータ数を示す。

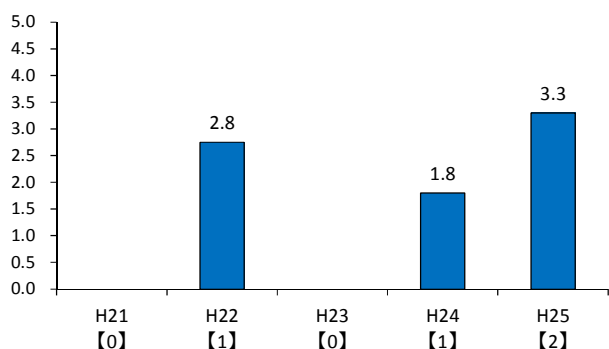
○水のきれいさ



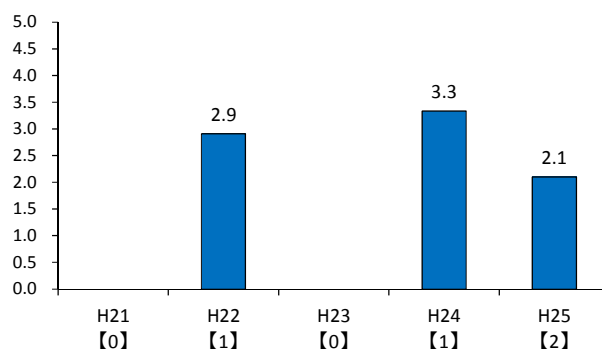
○水の量



○生態系

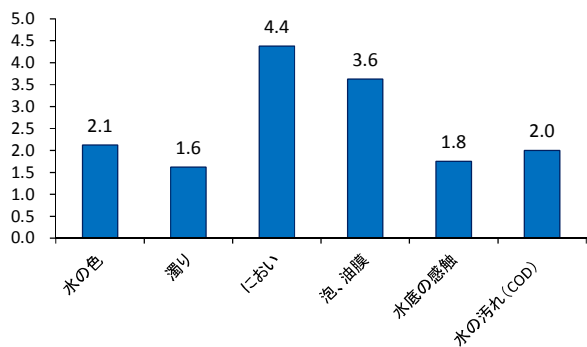


○水辺のようす

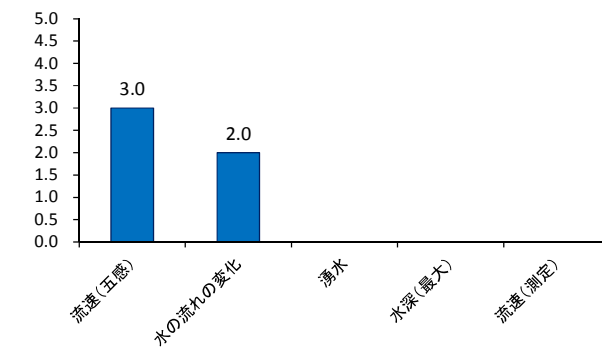


2 調査項目ごとの評点（平成 25 年度）

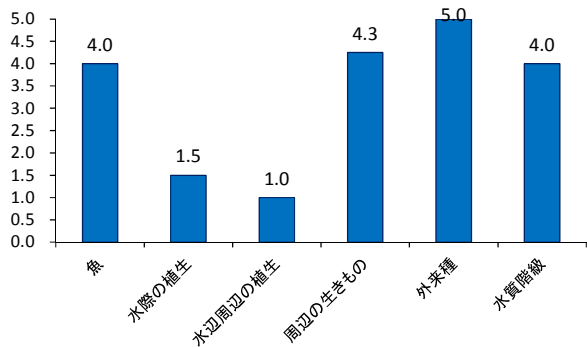
○水のきれいさ



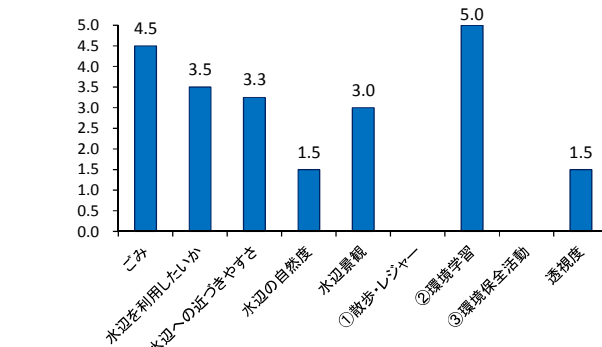
○水の量



○生態系



○水辺のようす

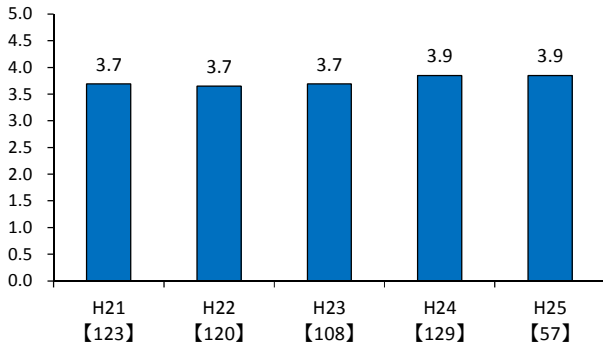


■ 矢作川等流域

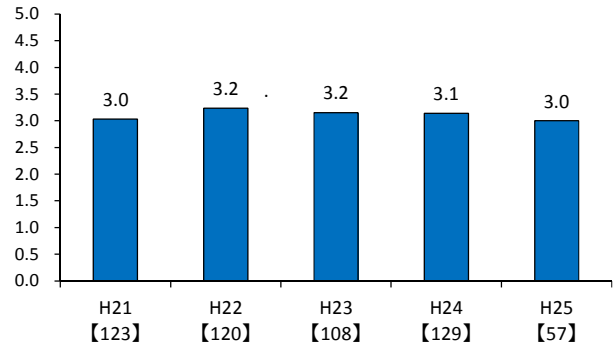
1 経年変化（平均値）

※括弧内の数値はデータ数を示す。

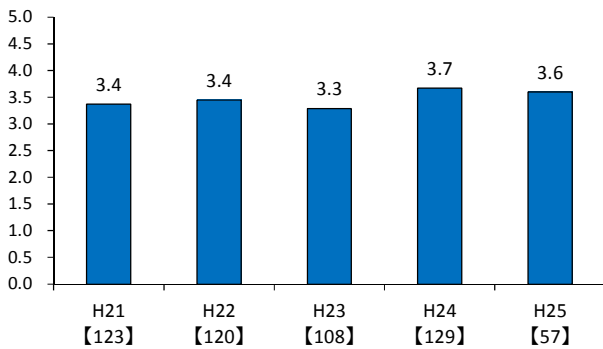
○水のきれいさ



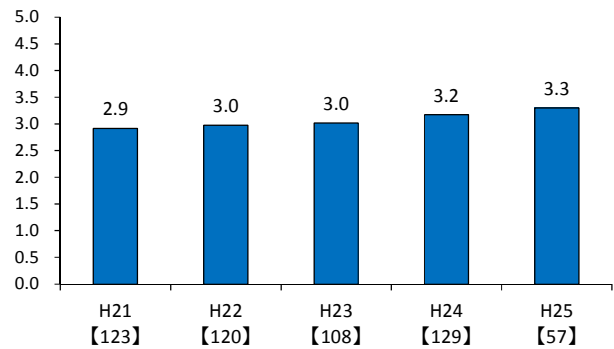
○水の量



○生態系

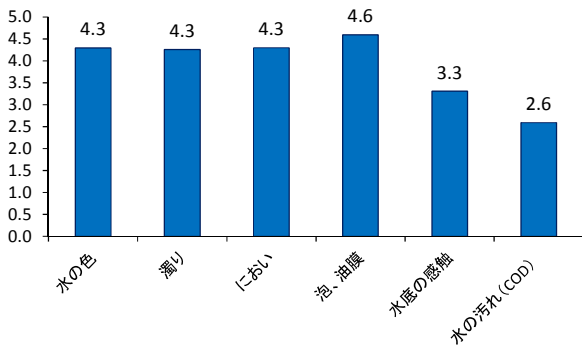


○水辺のようす

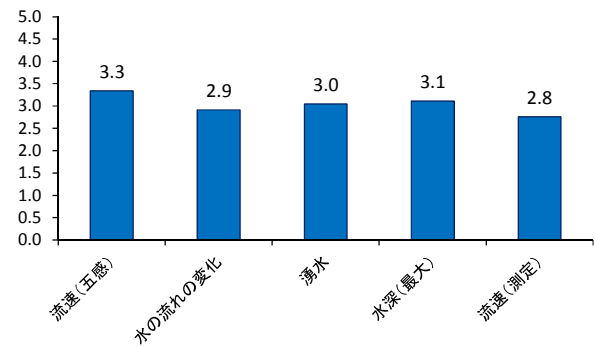


2 調査項目ごとの評点（平成 25 年度）

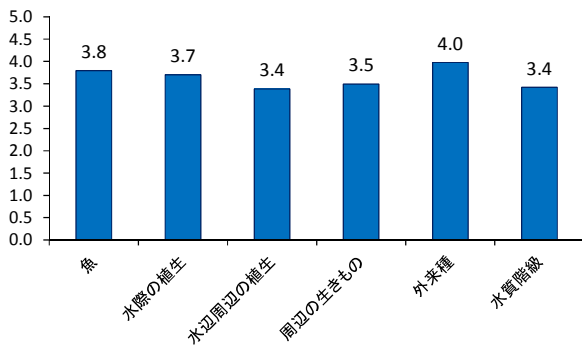
○水のきれいさ



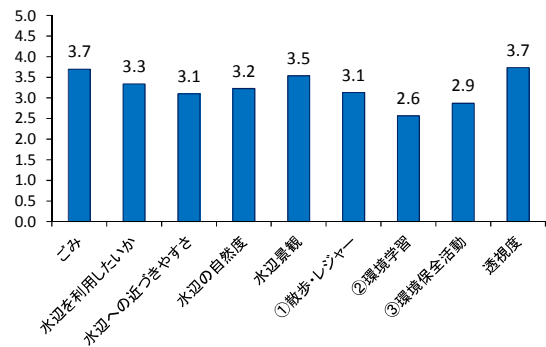
○水の量



○生態系



○水辺のようす

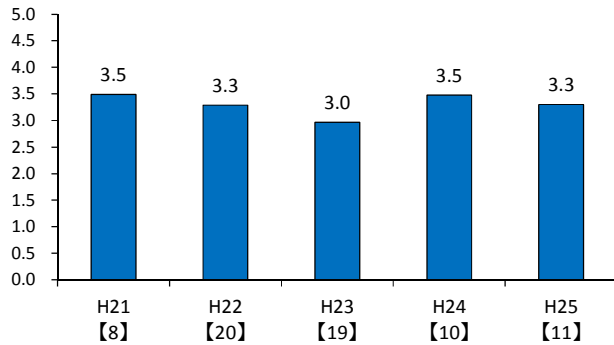


■ 境川等流域

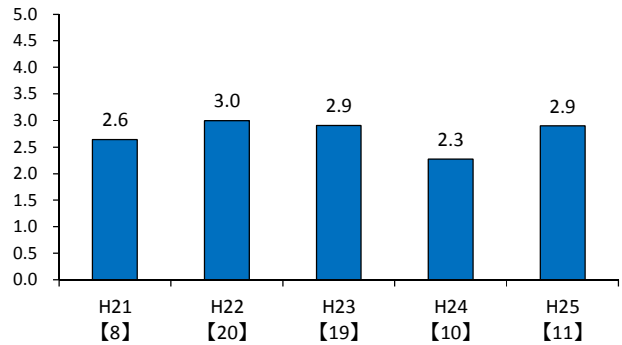
1 経年変化（平均値）

※括弧内の数値はデータ数を示す。

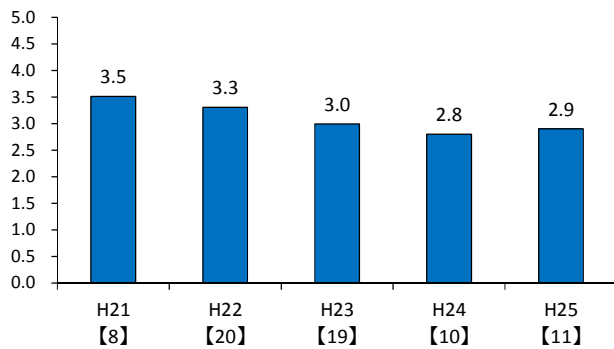
○水のきれいさ



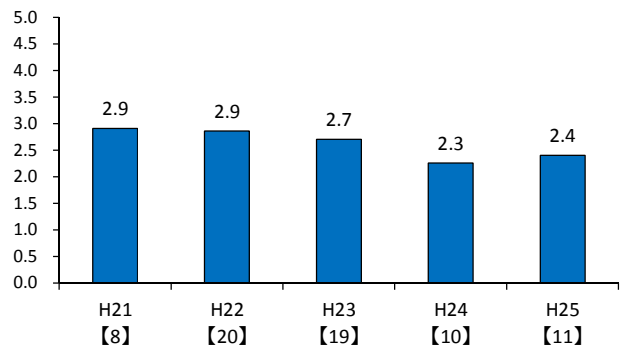
○水の量



○生態系

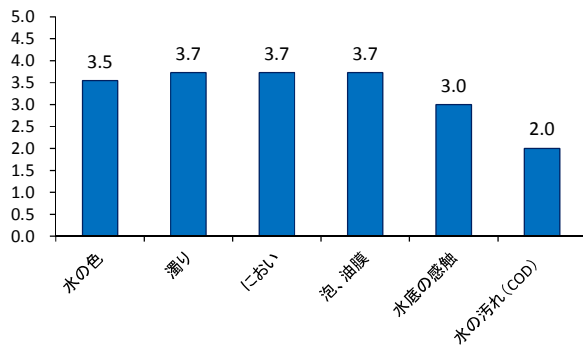


○水辺のようす

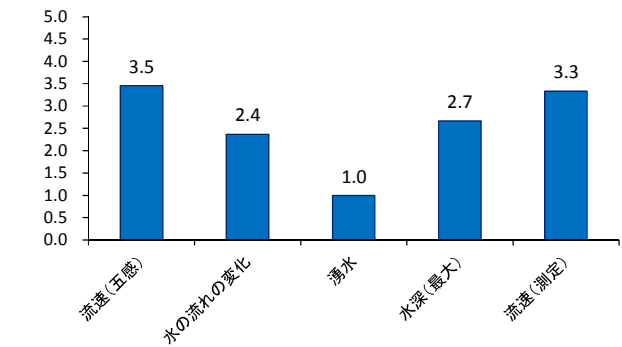


2 調査項目ごとの評点（平成 25 年度）

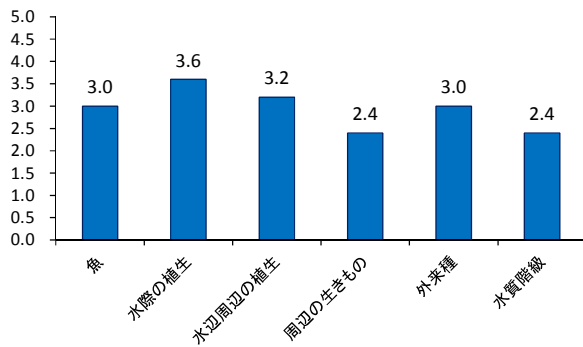
○水のきれいさ



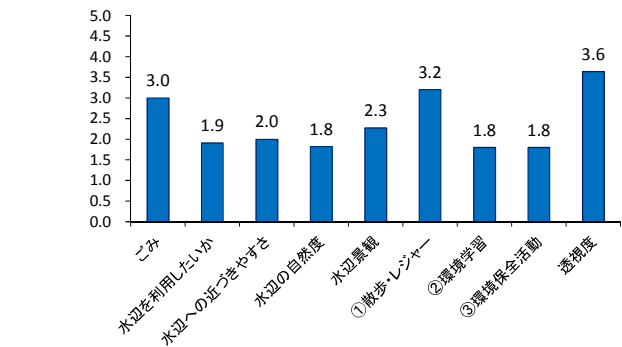
○水の量



○生態系



○水辺のようす

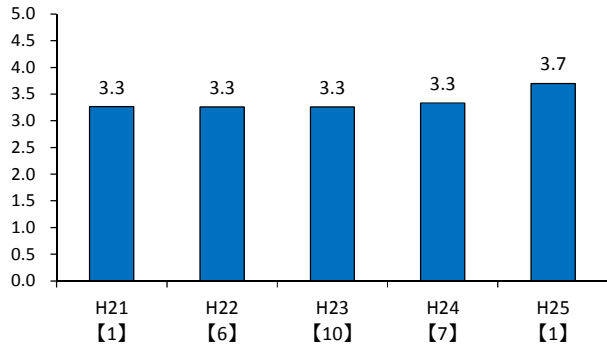


■ 三河湾沿岸域（知多半島等）

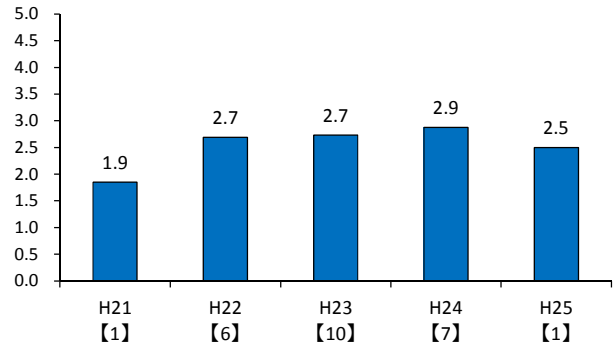
1 経年変化（平均値）

※括弧内の数値はデータ数を示す。

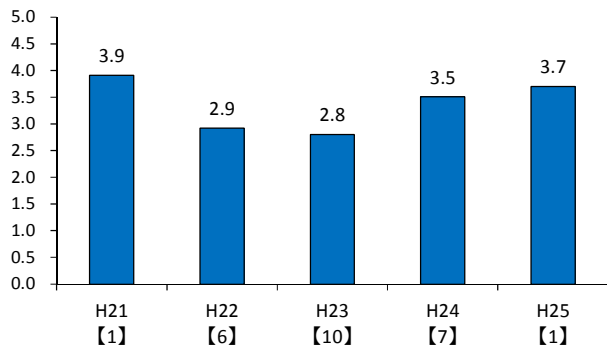
○水のきれいさ



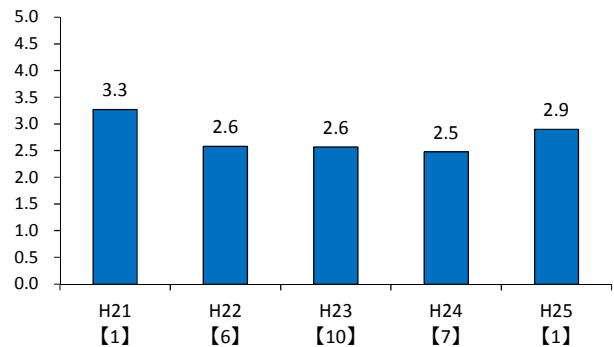
○水の量



○生態系

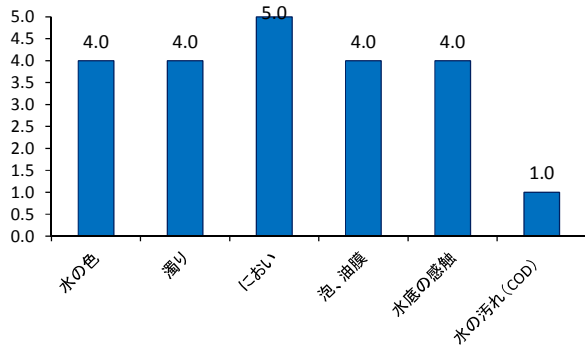


○水辺のようす

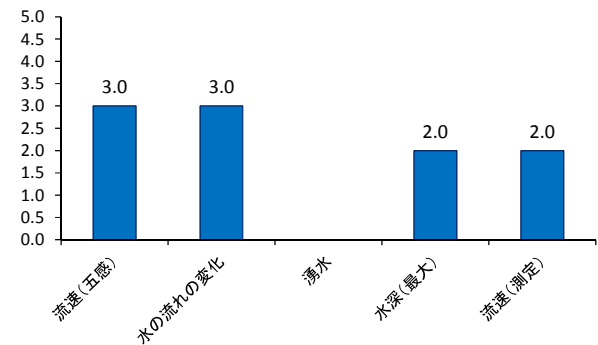


2 調査項目ごとの評点（平成 25 年度）

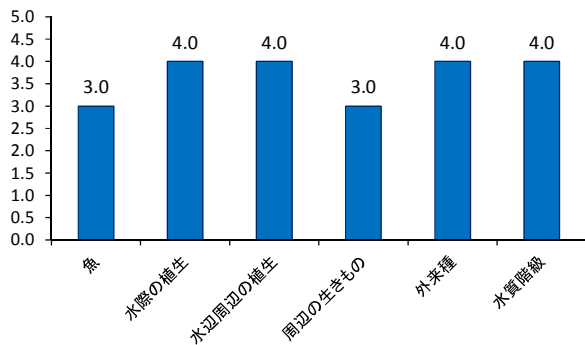
○水のきれいさ



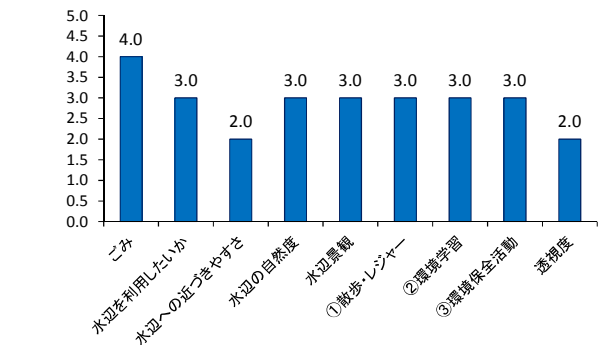
○水の量



○生態系



○水辺のようす

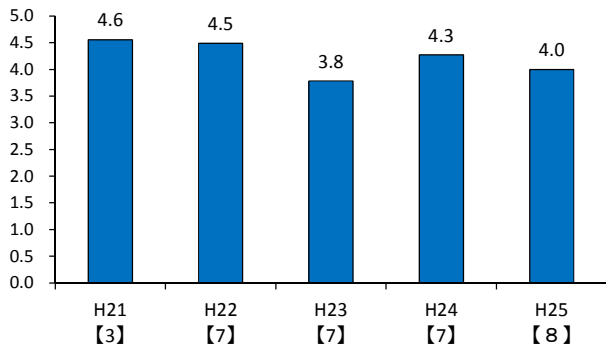


■ 豊川・天竜川等流域

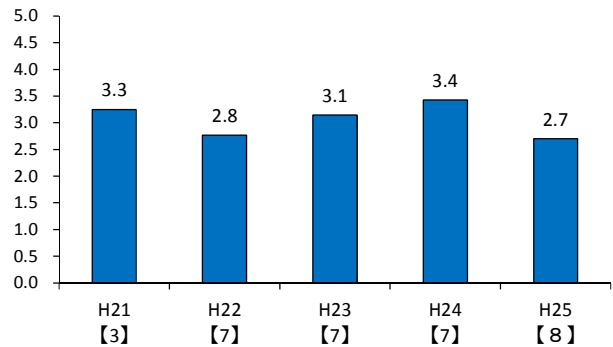
1 経年変化（平均値）

※括弧内の数値はデータ数を示す。

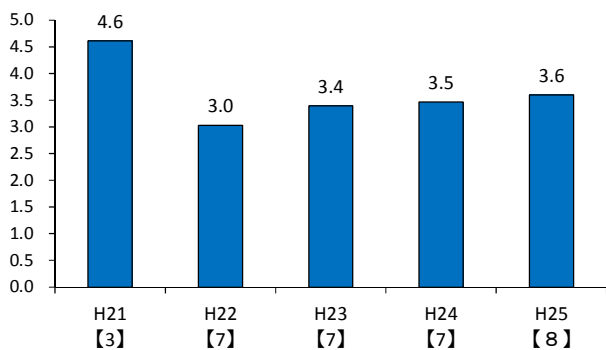
○水のきれいさ



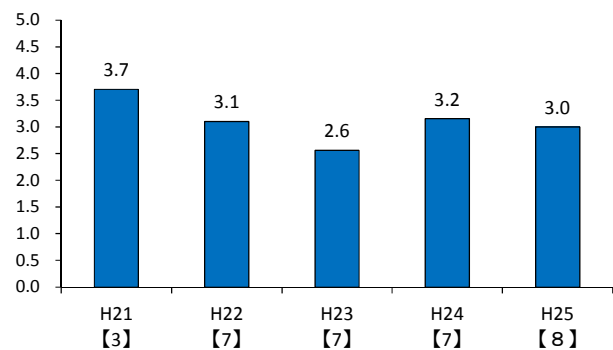
○水の量



○生態系

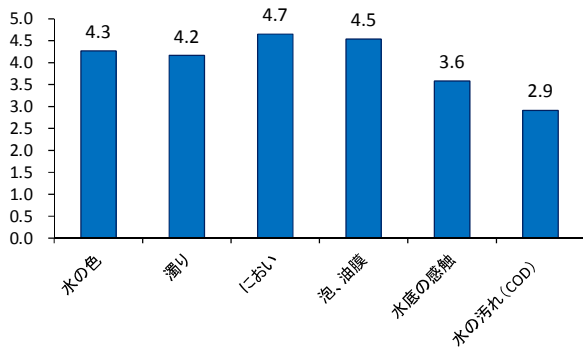


○水辺のようす

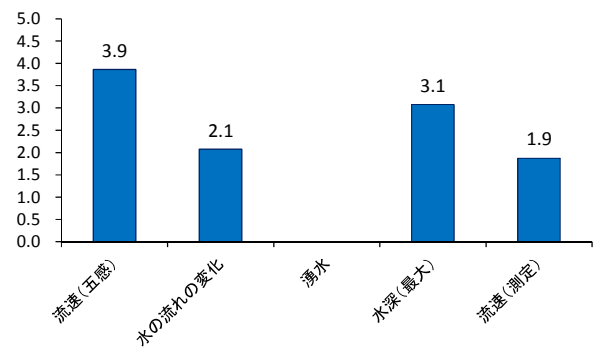


2 調査項目ごとの評点（平成 25 年度）

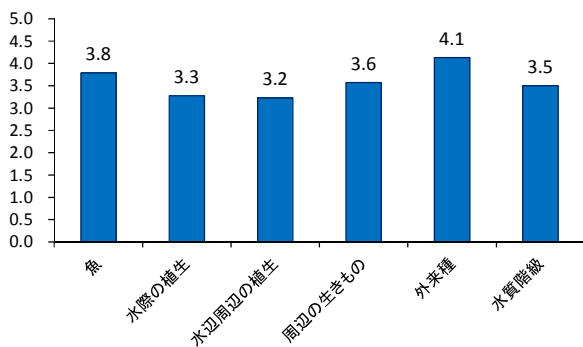
○水のきれいさ



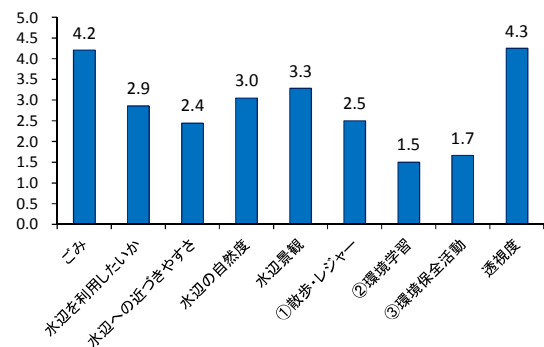
○水の量



○生態系



○水辺のようす

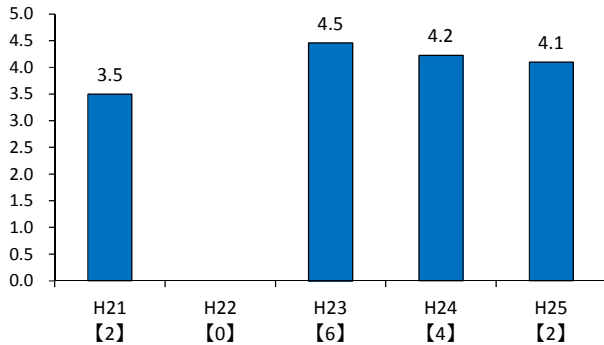


■ 三河湾沿岸域（豊川・蒲郡等）

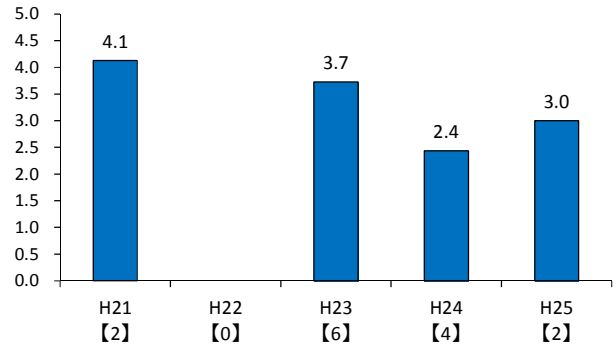
1 経年変化（平均値）

※括弧内の数値はデータ数を示す。

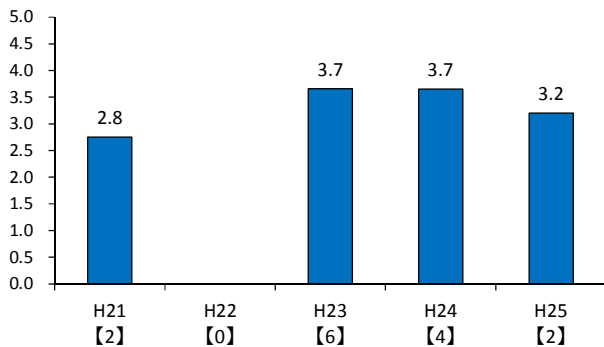
○水のきれいさ



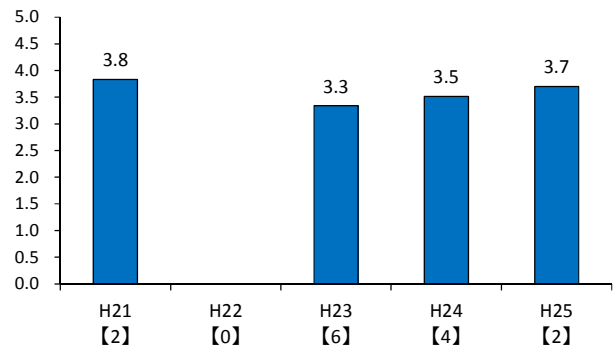
○水の量



○生態系

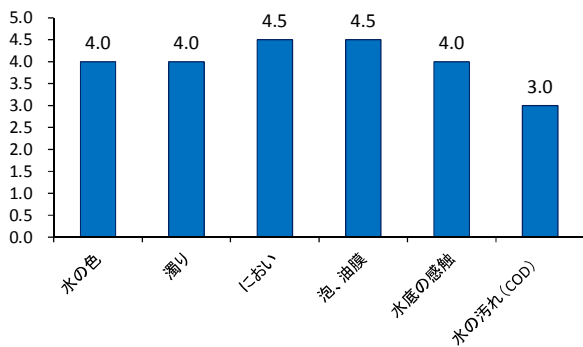


○水辺のようす

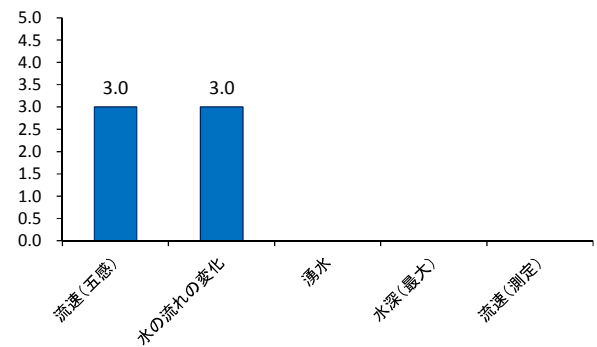


2 調査項目ごとの評点（平成 25 年度）

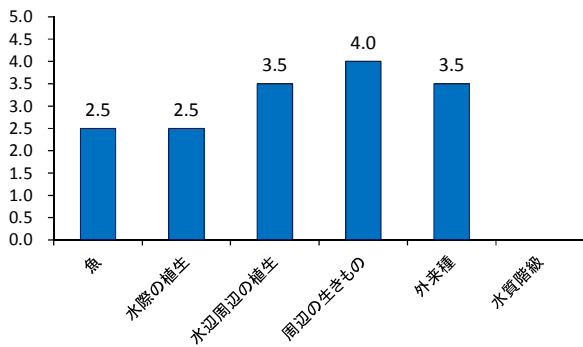
○水のきれいさ



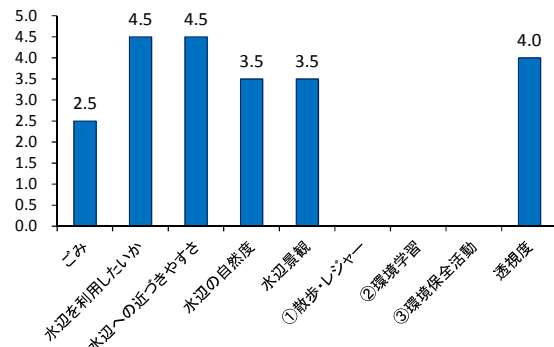
○水の量



○生態系



○水辺のようす

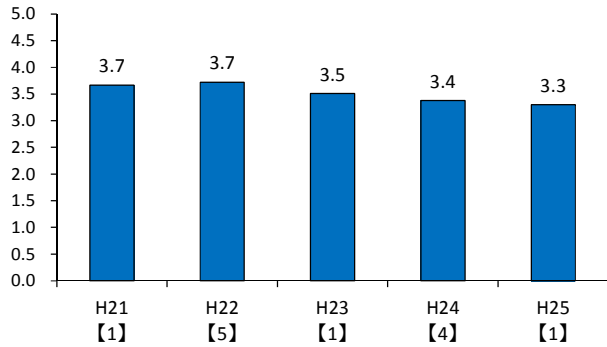


■ 三河湾・外海沿岸域（渥美半島等）

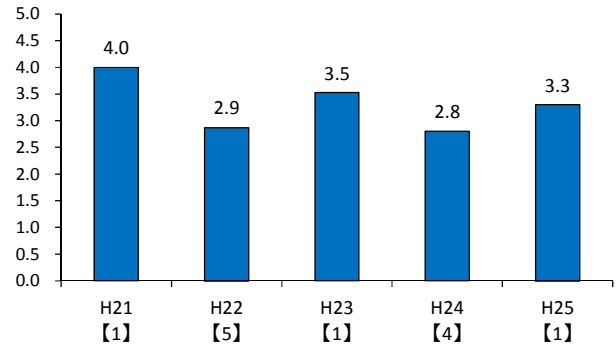
1 経年変化（平均値）

※括弧内の数値はデータ数を示す。

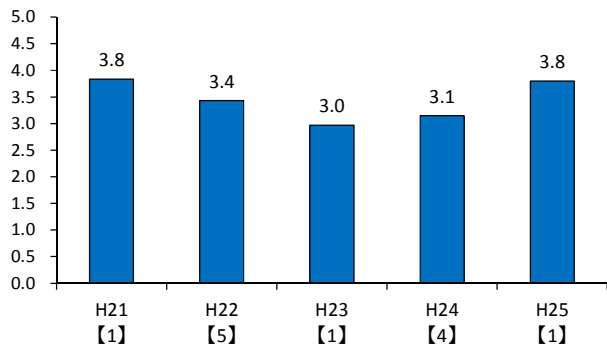
○水のきれいさ



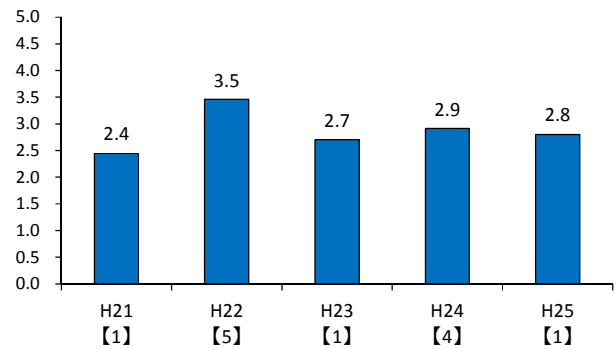
○水の量



○生態系

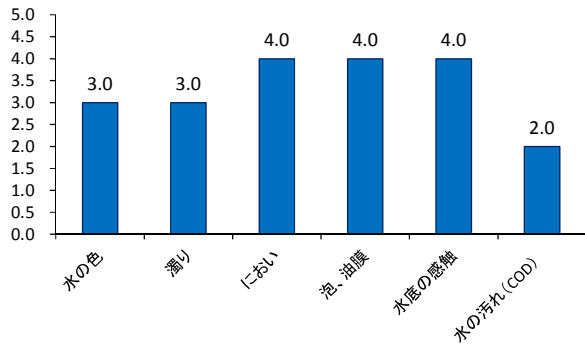


○水辺のようす

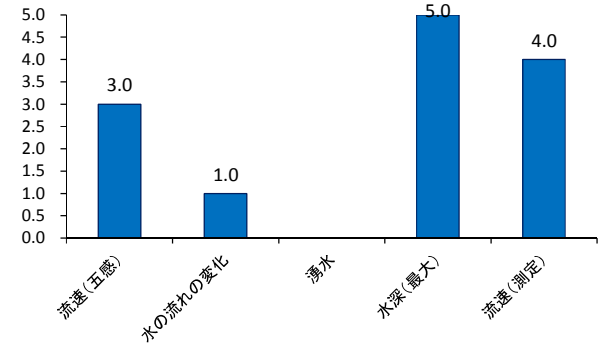


2 調査項目ごとの評点（平成 25 年度）

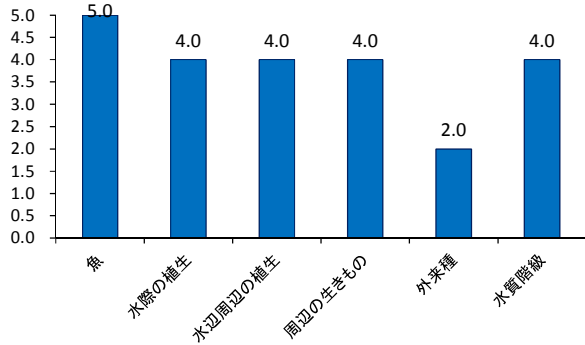
○水のきれいさ



○水の量



○生態系



○水辺のようす

