

愛知県東海地震・東南海地震・南海地震等被害予測調査結果（一部抜粋）

愛知県では、「東海地震」、「東南海地震」、「南海地震」及びこれらの連動地震など、南海トラフを震源とする大規模地震の発生が危惧されている。

東海地震が発生した場合に大きな被害が生じる恐れのある地域は、「大規模地震対策特別措置法」に基づき、地震防災対策強化地域（以下、「強化地域」という。）に指定されており、愛知県内では39市町村がこれに該当する。

また、東日本大震災の発生を受け、平成25年12月27日に施行された「南海トラフ地震対策特別措置法」においては、県内全域が南海トラフ地震防災対策推進地域に指定され、なかでも、豊橋市、田原市及び南知多町は、南海トラフ地震津波避難対策特別強化地域に指定された。

県は、甚大な被害をもたらした東日本大震災を教訓とし、今後の防災・減災対策の効果的な推進に資することを目的として、平成23～25年度の3年間で、最新の知見に基づく被害予測調査を実施し、その結果を平成26年5月に公表した。

ここでは、この平成26年5月に公表した被害予測調査で示された「過去地震最大モデル」における帰宅困難者数の想定と、避難行動や帰宅ルートの検討に際して参考となる地震動、津波高、津波到達時間のほか、浸水想定域については、「理論上最大想定モデル」についても併せて記載する。

<調査対象とした地震>

◎「過去地震最大モデル」

中央防災会議(2003)では、1707年宝永地震、1854年安政東海地震、1854年安政南海地震、1944年昭和東南海地震、1946年昭和南海地震の5地震について、これらの地震の震度及び津波の高さ分布等を整理し、これを踏まえ、比較検討の基とする震度及び津波の高さの分布を作成している。

本県調査においても、これら南海トラフにおいて100年～200年程度の間隔で繰返し発生している地震を考慮し、これらの地震の最大となる地震を想定した。

この「過去地震最大モデル」は、県の地震・津波対策を進める上で軸となる想定として位置付けるものである。

◎「理論上最大想定モデル」

南海トラフで発生する恐れのある地震・津波のうち、あらゆる可能性を考慮した最大クラスの地震・津波を想定。千年に一度あるいはそれよりもっと発生頻度が低いもの。

なお、震源及び波源モデルは、平成24年8月29日に内閣府から公表された最大クラスの地震・津波モデルと同じ。津波ケース①～⑪の内、①、⑥、⑦、⑧、⑨を想定。

注：ここでは、ケース①及び⑦の最大浸水深分布を抜粋

○地震動想定結果

(1) 過去地震最大モデルの地震の予測結果（図1，表1）

県内の低地部および丘陵地部の大半が震度6弱以上であり、三河湾沿岸や名古屋港周辺では、震度6強から一部で震度7がみられる。県北部の山地を主体とする地域は、おおむね震度5強を想定している。

地表での最大加速度、最大速度、SI値のいずれも、計測震度と同様な分布傾向である。

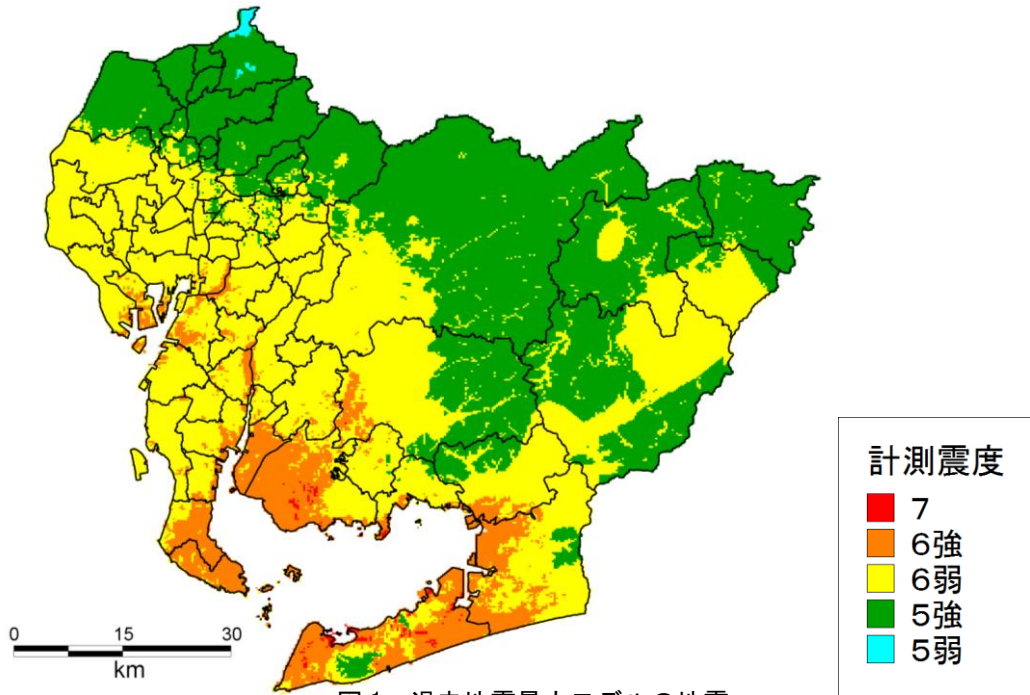


図1 過去地震最大モデルの地震

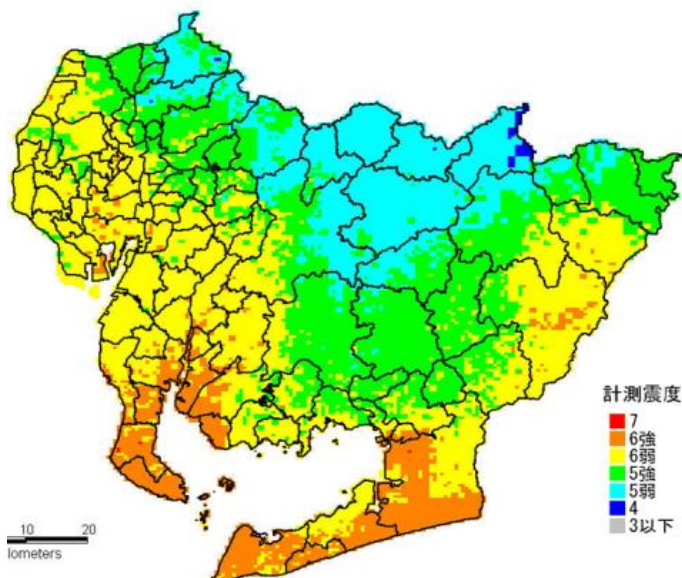
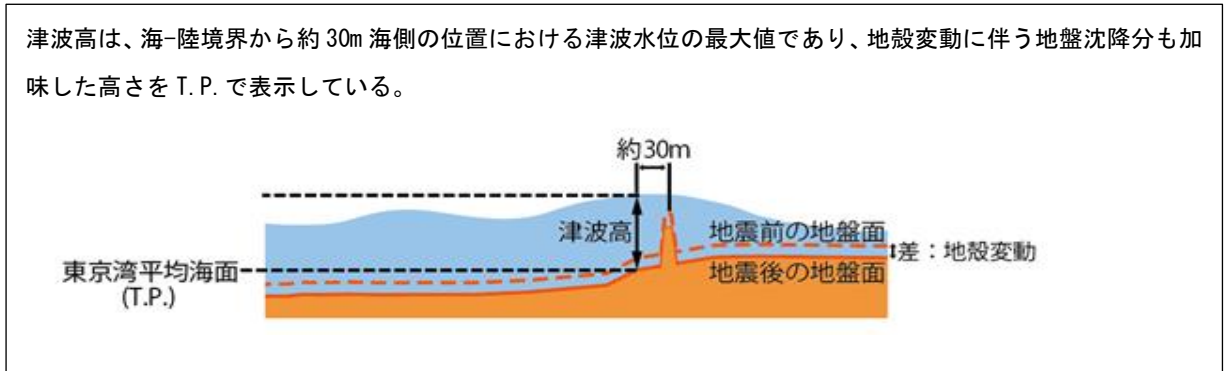


図2 平成14年度愛知県東海地震・東南海地震等被害想定調査結果による震度分布（想定東海地震・東南海地震連動）

○浸水・津波想定結果

(1) 沿岸津波高（図3、表1）

愛知県沿岸の津波の高さは、伊勢湾および三河湾内ではおおむね T.P.3~4m。
太平洋に面した外海では、10m 程度となっている。



(2) 沿岸津波の到達時間（図4、表1）

遠州灘では、発災後約 30 分以内に津波が押し寄せるが、伊勢湾や三河湾のような内湾では、沿岸に津波が到達するのは発災後 1 時間~2 時間近く経過してからである。

(3) 最大浸水深分布（過去地震最大モデル：図5、表1）

（最大想定モデル（ケース①、⑦）：図6、図7、表2）

濃尾平野、岡崎平野、豊橋平野といった低地部では、広い範囲にわたって浸水する。1 cm以上浸水する面積は、過去地震最大モデルの地震・津波で約 28,000ha、過酷事象である理論上最大想定モデルの地震・津波では約 37,100ha である。

特に濃尾平野はゼロメートル地帯が広がっているため、津波が収まった後も、潮位による浸水が継続するため、長期にわたって湛水することが予想される。

また、ここで示された浸水域や浸水深は、これ以上最大にはならないというものではなく、実際の地形の形状や構造物の影響等により、浸水域外でも浸水が発生し、あるいは局所的に浸水深がさらに大きくなる可能性を含むものである。

表1 震度、津波高、津波到達時間、浸水面積（市町村別）

:「過去地震最大モデル」による想定

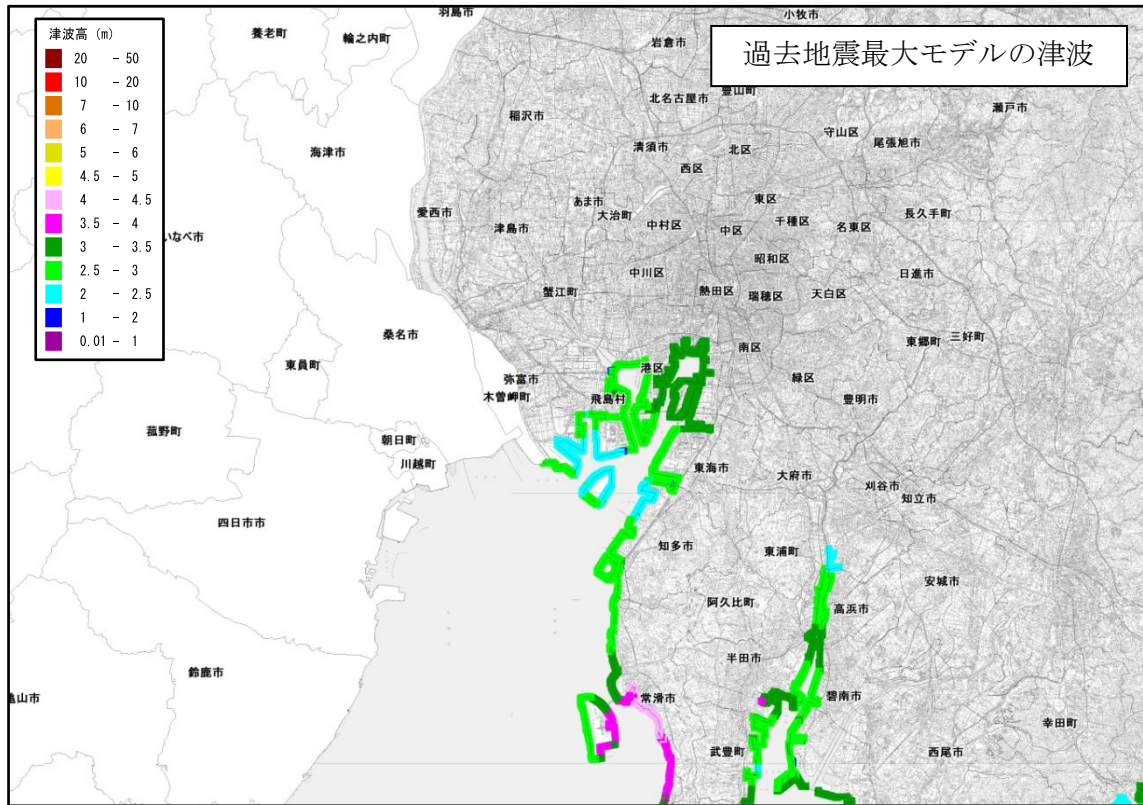
| 番号 | 区分 | 最大震度 | 最大津波高 (m) | 最短津波到達時間 津波高 30cm の到達 時間 (分) | 浸水面積 浸水深 1cm 以上 (ha) |
|----|-------|------|--------------|------------------------------------|----------------------------|
| 1 | 名古屋市 | 6 強 | 3.3 | 103 | 5,740 |
| 2 | 豊橋市 | 6 強 | 7.6(渥美半島外海) | 9 (渥美半島外海) | 2,115 |
| 3 | 岡崎市 | 7 | - | - | - |
| 4 | 一宮市 | 6 弱 | - | - | - |
| 5 | 瀬戸市 | 6 弱 | - | - | - |
| 6 | 半田市 | 6 強 | 3.6 | 67 | 554 |
| 7 | 春日井市 | 6 弱 | - | - | - |
| 8 | 豊川市 | 6 強 | 3.2 | 78 | 160 |
| 9 | 津島市 | 6 弱 | - | - | 662 |
| 10 | 碧南市 | 7 | 3.5 | 57 | 1,071 |
| 11 | 刈谷市 | 6 強 | 2.0 | 96 | 348 |
| 12 | 豊田市 | 6 強 | - | - | - |
| 13 | 安城市 | 6 強 | - | - | 200 |
| 14 | 西尾市 | 7 | 5.1(佐久島) | 41(佐久島) | 5,155 |
| 15 | 蒲郡市 | 7 | 3.6 | 59 | 131 |
| 16 | 犬山市 | 5 強 | - | - | - |
| 17 | 常滑市 | 6 強 | 4.4 | 58 | 360 |
| 18 | 江南市 | 5 強 | - | - | - |
| 19 | 小牧市 | 6 弱 | - | - | - |
| 20 | 稲沢市 | 6 弱 | - | - | 1 |
| 21 | 新城市 | 6 弱 | - | - | - |
| 22 | 東海市 | 6 強 | 3.2 | 99 | 209 |
| 23 | 大府市 | 6 強 | - | - | 8 |
| 24 | 知多市 | 6 強 | 3.1 | 76 | 47 |
| 25 | 知立市 | 6 弱 | - | - | - |
| 26 | 尾張旭市 | 6 弱 | - | - | - |
| 27 | 高浜市 | 6 強 | 3.2 | 77 | 83 |
| 28 | 岩倉市 | 6 弱 | - | - | - |
| 29 | 豊明市 | 6 弱 | - | - | - |
| 30 | 日進市 | 6 弱 | - | - | - |
| 31 | 田原市 | 7 | 10.2(渥美半島外海) | 12 (渥美半島外海) | 1,931 |
| 32 | 愛西市 | 6 弱 | - | - | 1,387 |
| 33 | 清須市 | 6 弱 | - | - | - |
| 34 | 北名古屋市 | 6 弱 | - | - | - |
| 35 | 弥富市 | 6 強 | 2.8 | 84 | 3,597 |
| 36 | みよし市 | 6 弱 | - | - | - |
| 37 | あま市 | 6 弱 | - | - | 121 |
| 38 | 長久手市 | 6 強 | - | - | - |
| 39 | 東郷町 | 6 強 | - | - | - |
| 40 | 豊山町 | 6 弱 | - | - | - |
| 41 | 大口町 | 5 強 | - | - | - |
| 42 | 扶桑町 | 5 強 | - | - | - |
| 43 | 大治町 | 6 弱 | - | - | - |
| 44 | 蟹江町 | 6 強 | - | - | 487 |
| 45 | 飛鳥村 | 6 強 | 3.0 | 94 | 1,200 |
| 46 | 阿久比町 | 6 強 | - | - | 4 |
| 47 | 東浦町 | 6 強 | 2.9 | 85 | 431 |
| 48 | 南知多町 | 7 | 4.9 | 21 | 284 |
| 49 | 美浜町 | 7 | 3.9 | 27 | 105 |
| 50 | 武豊町 | 6 強 | 3.4 | 58 | 60 |
| 51 | 幸田町 | 6 強 | - | - | - |
| 52 | 設楽町 | 6 弱 | - | - | - |
| 53 | 東栄町 | 6 弱 | - | - | - |
| 54 | 豊根村 | 6 弱 | - | - | - |
| - | 愛知県 | 7 | 10.2 | 9 | 26,452 |

注) 最短津波到達時間(津波高 30cm の到達時間) は、堤防等の被災による浸水到達時間ではなく津波によるものである。

注) 本表の津波高及び津波到達時間については、本土沿岸及び有人島(佐久島、日間賀島、篠島)の津波高の最大及び津波到達時間の最短を示している。

<津波高>

愛知県西部



愛知県東部

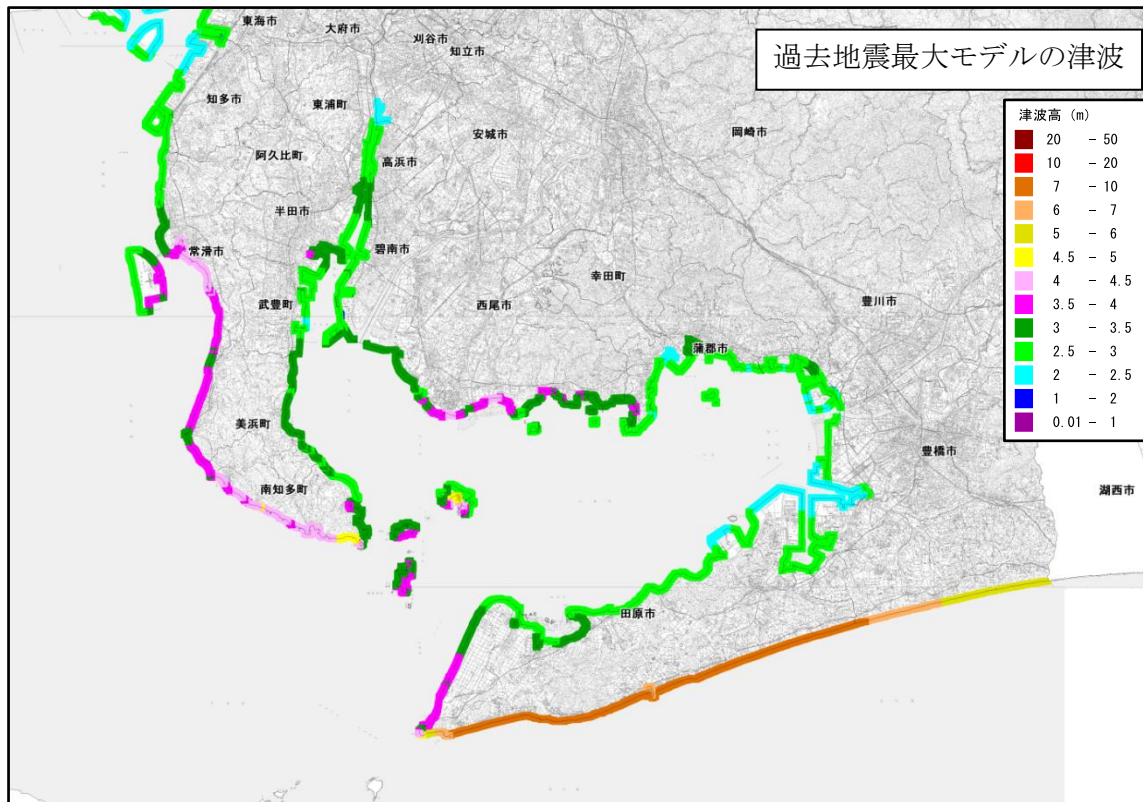
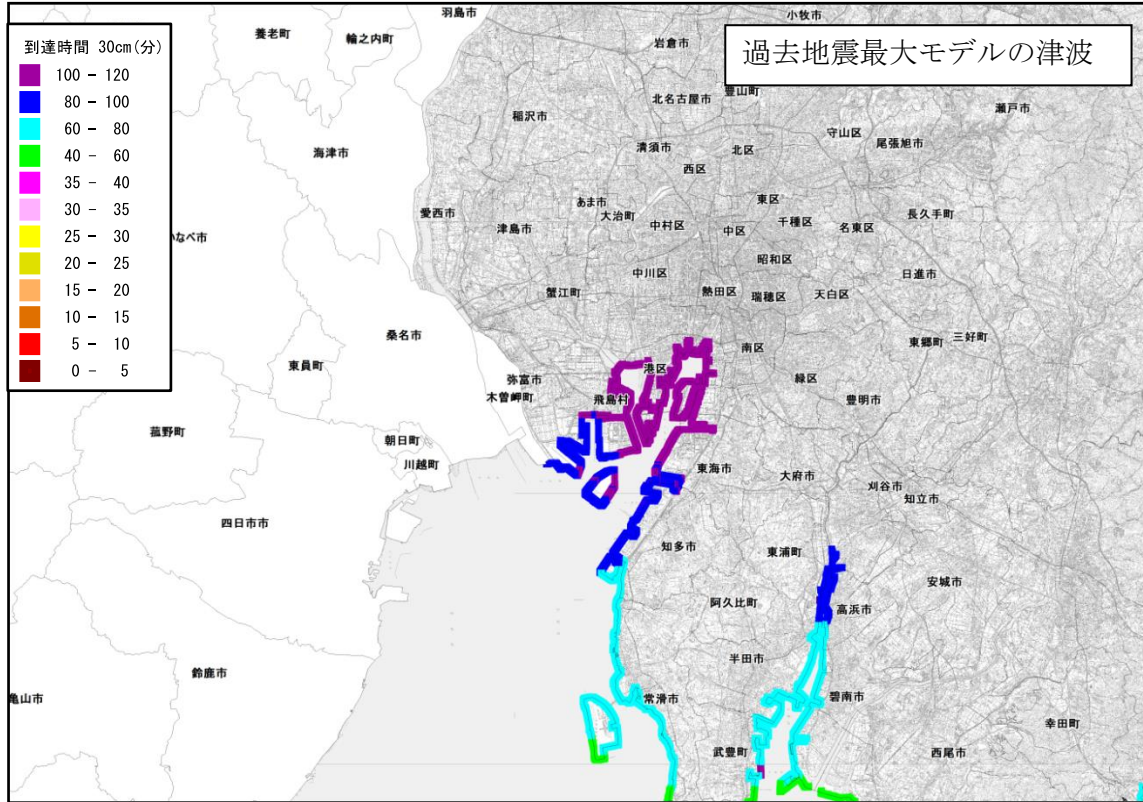


図3 過去地震最大モデルの津波の津波高（満潮水位 地盤変動量考慮）

<津波高 30cm の最短津波到達時間>

愛知県西部



愛知県東部

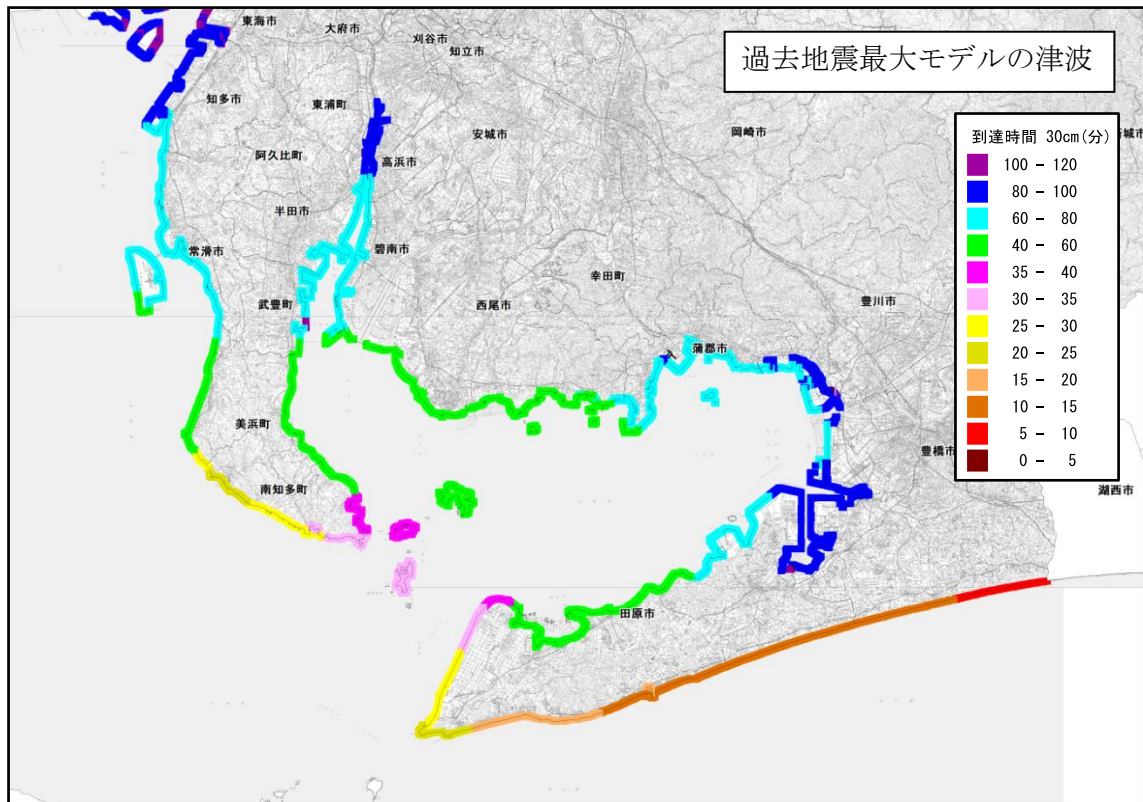
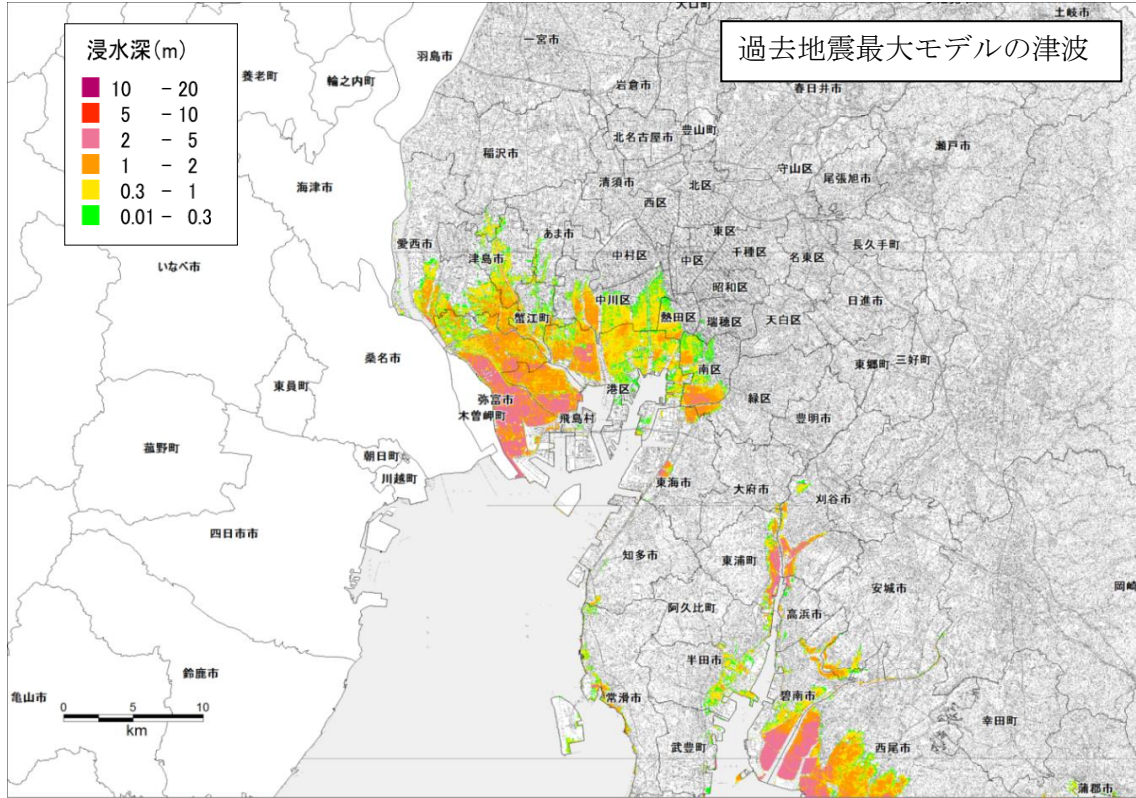


図4 過去地震最大モデルの津波の津波到達時間 (分) 津波高+30cm

＜浸水想定域＞

愛知県西部



愛知県東部

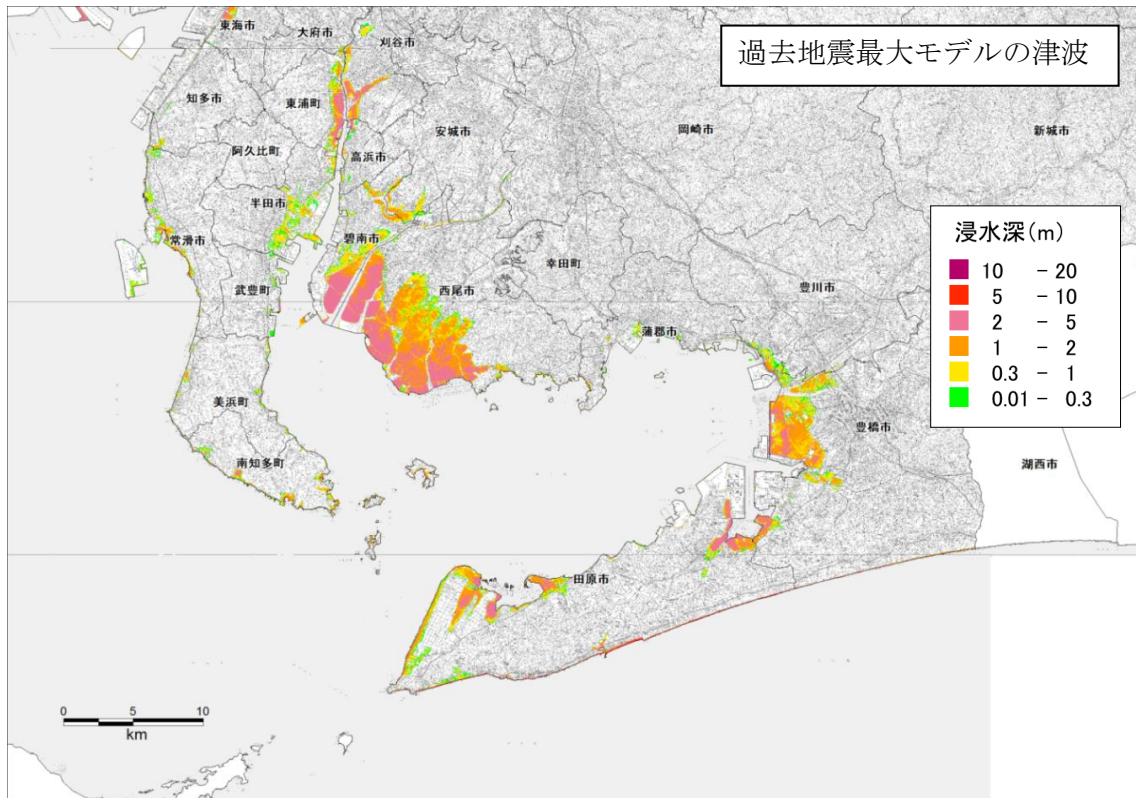


図5 過去地震最大モデルの浸水想定域

表2 各計算ケースにおける浸水面積（浸水深1cm以上）一覧

:「理論上最大想定モデル」震源・波源モデル①、⑦による想定

| 津波ケース | 最大想定モデル | |
|-------|----------|----------|
| | ケース① | ケース⑦ |
| | 浸水深1cm以上 | 浸水深1cm以上 |
| 名古屋市 | 7,409 | 7,647 |
| 豊橋市 | 4,535 | 3,996 |
| 半田市 | 689 | 625 |
| 豊川市 | 267 | 234 |
| 津島市 | 1,818 | 1,959 |
| 碧南市 | 1,107 | 1,065 |
| 刈谷市 | 392 | 374 |
| 安城市 | 217 | 214 |
| 西尾市 | 5,165 | 4,943 |
| 蒲郡市 | 221 | 160 |
| 常滑市 | 454 | 286 |
| 東海市 | 269 | 279 |
| 大府市 | 14 | 13 |
| 知多市 | 61 | 57 |
| 高浜市 | 110 | 101 |
| 田原市 | 3,145 | 1,506 |
| 愛西市 | 3,606 | 3,687 |
| 弥富市 | 3,908 | 3,931 |
| あま市 | 427 | 586 |
| 大治町 | 18 | 18 |
| 蟹江町 | 939 | 987 |
| 飛島村 | 1,216 | 1,224 |
| 阿久比町 | 19 | 18 |
| 東浦町 | 483 | 443 |
| 南知多町 | 388 | 243 |
| 美浜町 | 138 | 97 |
| 武豊町 | 75 | 88 |
| 合計 | 37,089 | 34,779 |

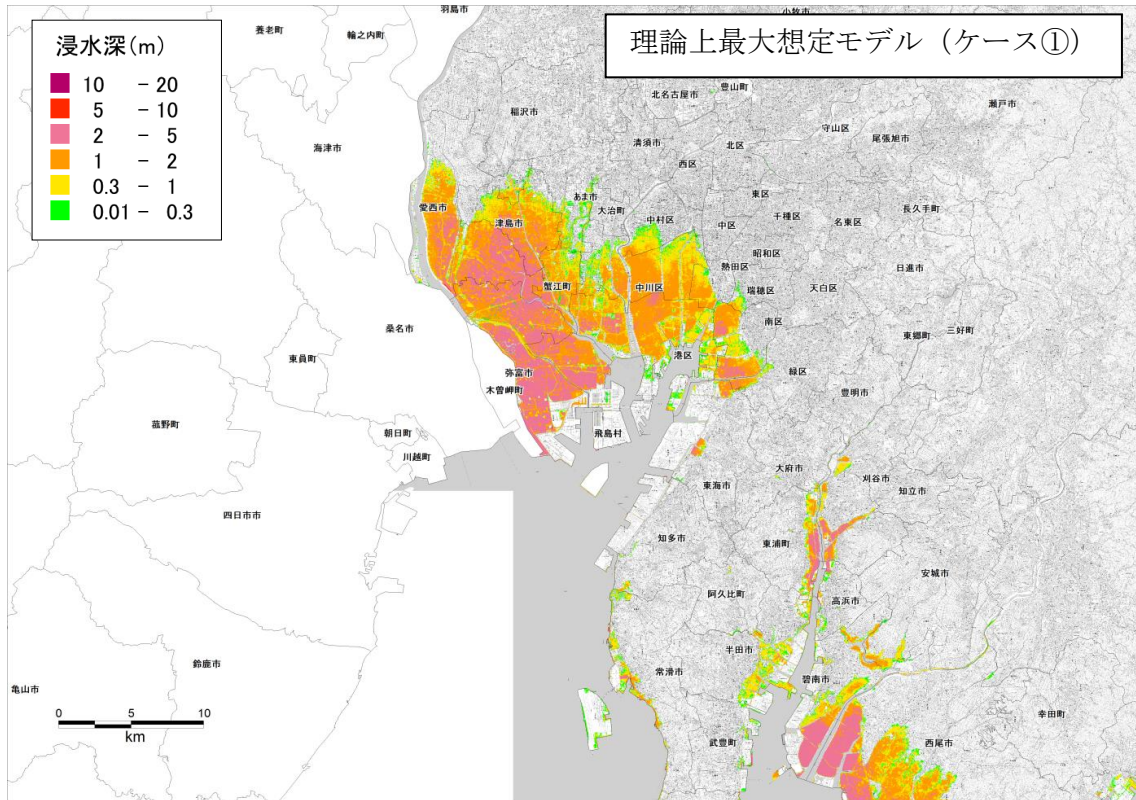
※津波断層モデル

ケース① 愛知県における死者が最大となるケース

ケース⑦ 愛知県における建物被害が最大となるケース

<浸水想定域 理論上最大想定モデル（ケース①）>

愛知県西部



愛知県東部

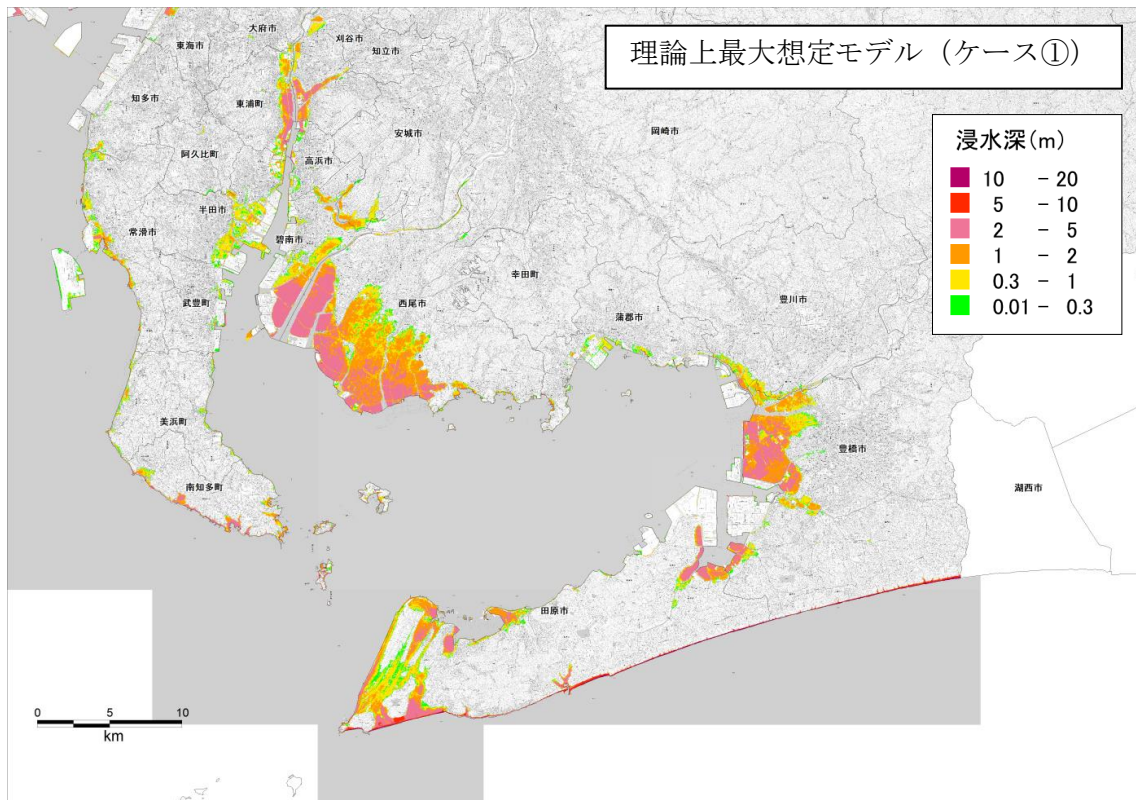
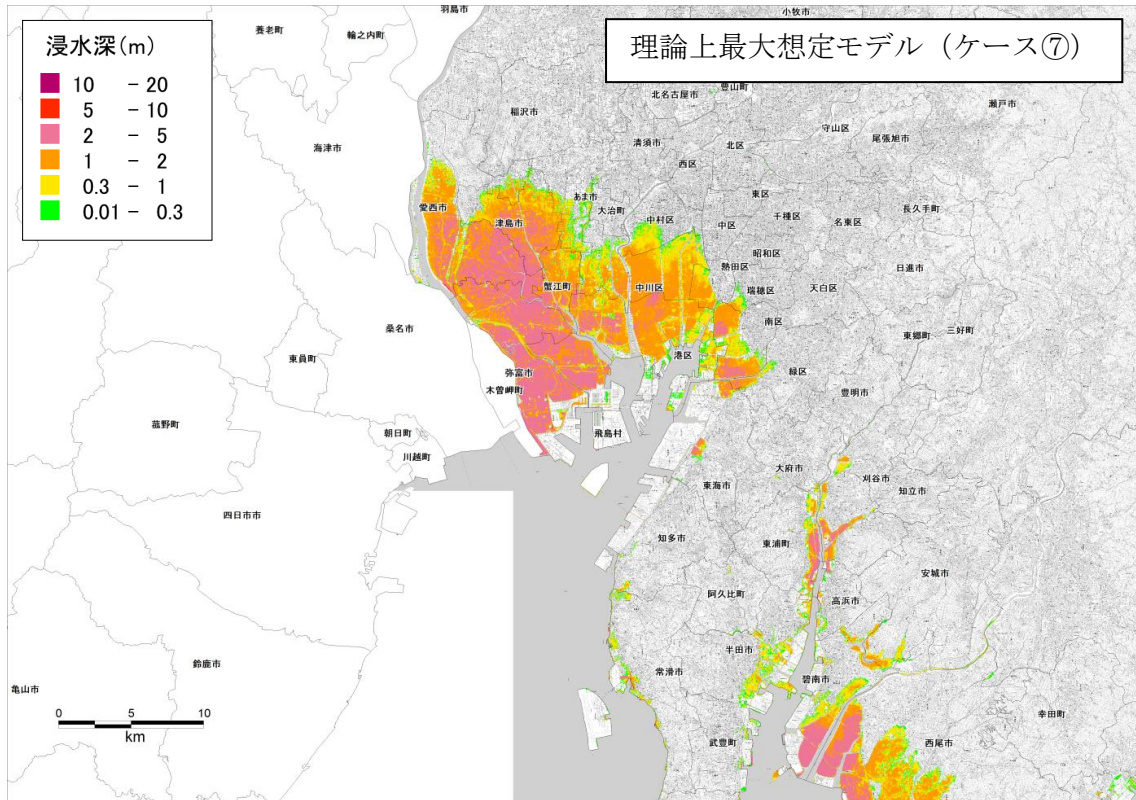


図6 理論上最大想定モデル（ケース①）の津波の浸水想定域

<浸水想定域 理論上最大想定モデル（ケース⑦）>

愛知県西部



愛知県東部

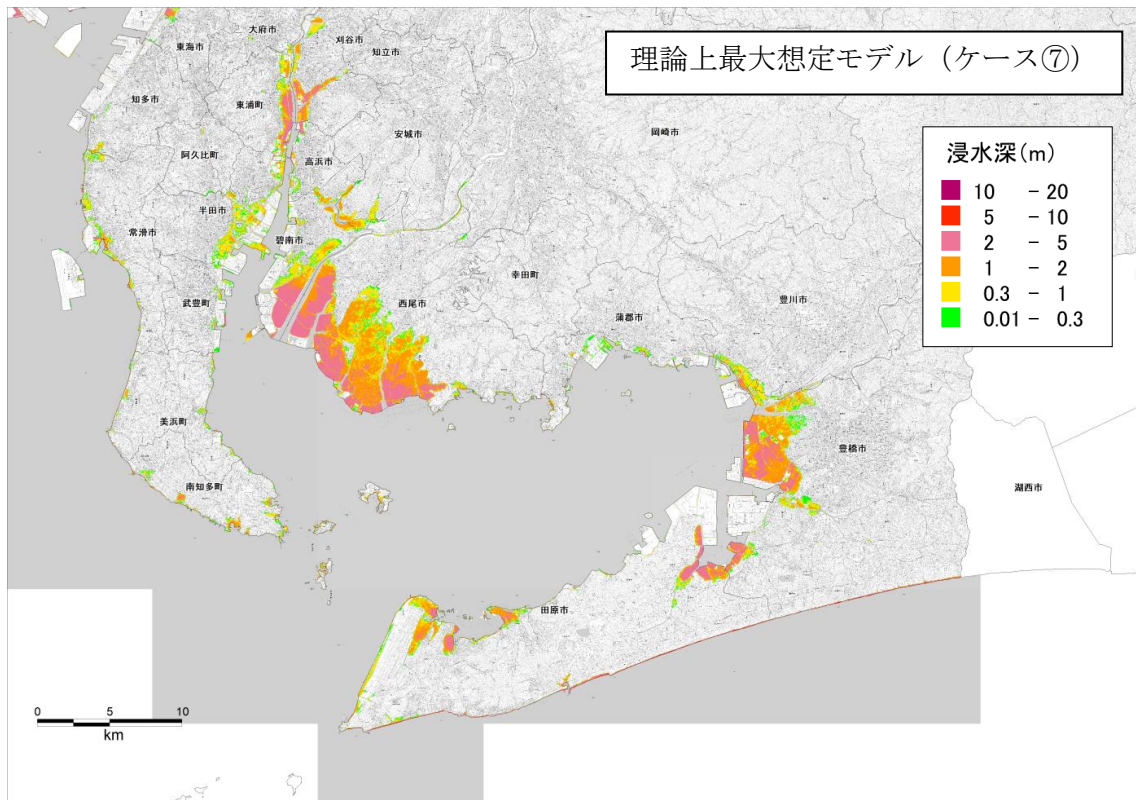


図7 理論上最大想定モデル（ケース⑦）の津波の浸水想定域

○帰宅困難者

平日の12時に地震が発生し、公共交通機関が全域的に停止した場合、一時的にでも外出先に滞留することになる人（自宅のあるゾーン外への外出者）は、外国人来訪者や中京都市圏外からの流入者も含めると、愛知県全体で約323万人（うち中京都市圏も含めた愛知県外からの流入者は約25万人）と想定される。

地震後しばらくして混乱等が収まり、帰宅が可能となる状況になった場合において、遠距離等の理由により徒歩等の手段によっても当日中に帰宅が困難となる人（帰宅困難者）は約86万人～約93万人（うち中京都市圏も含めた愛知県外からの流入者は約20万人～約23万人）に上ると想定される。

<想定方法>

中央防災会議（2013a）の手法を用いて、中京都市圏パーソントリップ調査（2001年）のデータをもとに帰宅困難者数を想定する。取り扱うデータの地域単位は、市町村を1つあるいは複数に分割した広がり地域単位であり、中京都市圏では基本ゾーンと呼んでいるものである。

居住地ゾーン外への外出者数（表4）

居住地ゾーン外への外出者は、発災後は地震後の混乱の中で安全確保等のため、むやみに移動を開始せず、少なくともしばらくの間は待機する必要があることから、これら外出者数を算出する。

帰宅困難者数（表5）

東日本大震災における実績に基づく推定手法と、従来手法とで幅を持たせた推定結果とする。

①東日本大震災の実績を踏まえた推定手法

「平成23年3月11日東北地方太平洋沖地震に際しての帰宅実態に関するアンケート調査」による外出距離別当日帰宅困難率※（内閣府）を用いて、パーソントリップ調査に基づく代表交通手段が鉄道、バス、自動車、二輪車、その他の現在地ゾーン別居住地ゾーン別滞留人口（＝帰宅距離別滞留人口）に対して適用し、帰宅困難者数を算定する。

$$\text{当日帰宅困難率}\% = (0.0218 \times \text{外出距離 km}) \times 100$$

※東日本大震災当日は道路の交通規制がかからなかったことから自動車・二輪車等での帰宅が可能であった点を踏まえ、当日帰宅困難率は、代表交通手段が鉄道である外出者のデータをもとに設定したもの

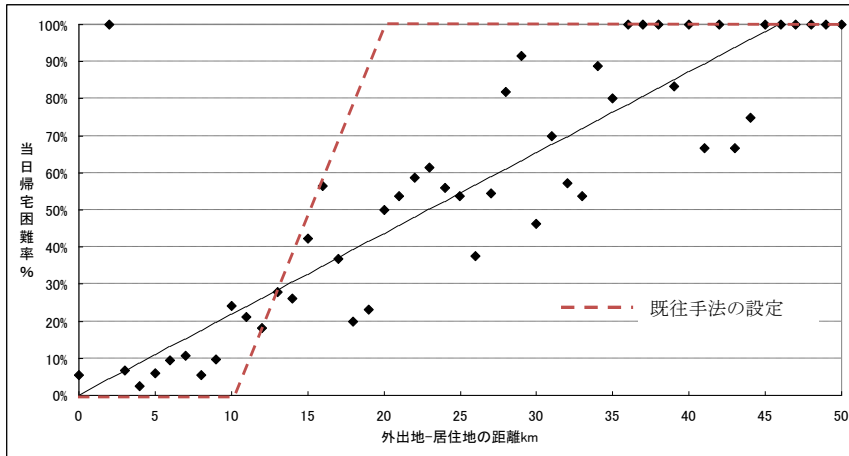


図 8 東日本大震災発災当日における外出距離別の当日帰宅困難率
(代表交通手段が鉄道の場合を抽出して分析したもの)

②従来手法

帰宅距離10km以内の人は全員が帰宅可能、20km以上の人は全員が帰宅困難、その間は1km長くなるごとに帰宅可能率が10%ずつ低減する。

表 3 自宅までの距離と帰宅困難割合の関係

| 自宅までの距離 | 帰宅困難割合 |
|-----------|---------------------------------------|
| ～10km | 全員帰宅可能(帰宅困難割合=0%) |
| 10km～20km | 被災者個人の運動能力の差から帰宅困難割合は1km 遠くなるごとに10%増加 |
| 20km～ | 全員帰宅困難 (帰宅困難割合=100%) |

※パーソントリップ調査対象地域外からの流入

用いているパーソントリップ調査データには調査対象圏域外の住民は対象外であるため、旅行者、長距離移動者は入っていない。旅行者、長距離移動者としては、主として、外国からの愛知県への来訪滞留者と、中京都市圏外の国内からの愛知県への流入者が考えられる。

全国幹線旅客純流動調査(2010年)によれば、外国からの愛知県への来訪者は約6千人と考えられる。また、中京都市圏外の国内からの愛知県への流入者は約7.2万人と考えられる。ここでは、中京都市圏外の国内外からの愛知県への流入者は主として名古屋市への流入と考え、名古屋市におけるパーソントリップ調査に基づく県外からの私事・業務目的の帰宅困難者数とみなすこととする(地域ごとには県外からの私事・業務目的の帰宅困難者数に応じて配分)。

表4 県内滞留者数（＝居住地ゾーン外への外出者数）

| 市町村名 | 目的別のゾーン外外出者数 | | | | | | | | |
|------|--------------------|--------------------|-------------|--------------------|--------------------|-----------|--------------------|--------------------|-------------|
| | 愛知県内からの外出者 | | | 愛知県外からの流入者 | | | 合計 | | |
| | 職場や学校など 所属先のある者 | 私用等の目的で 外出している者 | 小計 | 職場や学校など 所属先のある者 | 私用等の目的で 外出している者 | 小計 | 職場や学校など 所属先のある者 | 私用等の目的で 外出している者 | 小計 |
| 名古屋 | 約 989,000 | 約 279,000 | 約 1,268,000 | 約 82,000 | 約 95,000 | 約 177,000 | 約 1,071,000 | 約 374,000 | 約 1,445,000 |
| 豊橋 | 約 109,000 | 約 34,000 | 約 143,000 | 約 200 | 約 100 | 約 300 | 約 109,000 | 約 34,000 | 約 143,000 |
| 岡崎 | 約 98,000 | 約 32,000 | 約 130,000 | 約 300 | 約 600 | 約 900 | 約 98,000 | 約 33,000 | 約 131,000 |
| 一宮 | 約 73,000 | 約 25,000 | 約 98,000 | 約 8,100 | 約 2,800 | 約 11,000 | 約 81,000 | 約 28,000 | 約 109,000 |
| 瀬戸 | 約 30,000 | 約 8,500 | 約 39,000 | 約 2,700 | 約 400 | 約 3,100 | 約 33,000 | 約 8,900 | 約 42,000 |
| 半田市 | 約 34,000 | 約 11,000 | 約 45,000 | 約 300 | 約 200 | 約 500 | 約 34,000 | 約 12,000 | 約 46,000 |
| 春日井 | 約 70,000 | 約 23,000 | 約 93,000 | 約 6,900 | 約 1,600 | 約 8,500 | 約 77,000 | 約 25,000 | 約 102,000 |
| 豊川 | 約 49,000 | 約 13,000 | 約 62,000 | 約 30 | 約 200 | 約 200 | 約 50,000 | 約 13,000 | 約 62,000 |
| 津島 | 約 15,000 | 約 5,900 | 約 20,000 | 約 800 | 約 200 | 約 1,000 | 約 15,000 | 約 6,100 | 約 21,000 |
| 碧南 | 約 19,000 | 約 5,700 | 約 25,000 | 約 60 | 約 200 | 約 300 | 約 19,000 | 約 5,900 | 約 25,000 |
| 刈谷 | 約 71,000 | 約 14,000 | 約 85,000 | 約 900 | 約 400 | 約 1,300 | 約 71,000 | 約 14,000 | 約 86,000 |
| 豊田 | 約 144,000 | 約 34,000 | 約 179,000 | 約 1,900 | 約 900 | 約 2,800 | 約 146,000 | 約 35,000 | 約 182,000 |
| 安城 | 約 56,000 | 約 14,000 | 約 70,000 | 約 200 | 約 400 | 約 600 | 約 56,000 | 約 15,000 | 約 71,000 |
| 西尾 | 約 33,000 | 約 10,000 | 約 44,000 | 約 80 | 約 200 | 約 200 | 約 33,000 | 約 11,000 | 約 44,000 |
| 蒲郡 | 約 20,000 | 約 7,000 | 約 27,000 | - | 約 80 | 約 80 | 約 20,000 | 約 7,100 | 約 27,000 |
| 犬山 | 約 15,000 | 約 5,900 | 約 21,000 | 約 6,100 | 約 1,600 | 約 7,700 | 約 21,000 | 約 7,500 | 約 28,000 |
| 常滑 | 約 13,000 | 約 4,200 | 約 17,000 | 約 100 | 約 90 | 約 200 | 約 13,000 | 約 4,300 | 約 17,000 |
| 江南 | 約 18,000 | 約 5,700 | 約 23,000 | 約 2,100 | 約 500 | 約 2,600 | 約 20,000 | 約 6,200 | 約 26,000 |
| 小牧 | 約 58,000 | 約 15,000 | 約 73,000 | 約 6,200 | 約 1,200 | 約 7,400 | 約 64,000 | 約 16,000 | 約 80,000 |
| 稲沢 | 約 33,000 | 約 9,100 | 約 42,000 | 約 2,800 | 約 400 | 約 3,200 | 約 35,000 | 約 9,500 | 約 45,000 |
| 新城市 | 約 6,100 | 約 2,200 | 約 8,300 | - | 約 40 | 約 40 | 約 6,100 | 約 2,200 | 約 8,300 |
| 東海 | 約 36,000 | 約 7,800 | 約 44,000 | 約 400 | 約 200 | 約 600 | 約 37,000 | 約 7,900 | 約 45,000 |
| 大府 | 約 27,000 | 約 7,200 | 約 35,000 | 約 300 | 約 200 | 約 400 | 約 28,000 | 約 7,400 | 約 35,000 |
| 知多 | 約 10,000 | 約 4,800 | 約 15,000 | 約 100 | 約 300 | 約 500 | 約 10,000 | 約 5,200 | 約 16,000 |
| 知立 | 約 15,000 | 約 4,300 | 約 19,000 | 約 200 | - | 約 200 | 約 15,000 | 約 4,300 | 約 20,000 |
| 尾張旭 | 約 16,000 | 約 5,200 | 約 21,000 | 約 400 | 約 80 | 約 500 | 約 16,000 | 約 5,300 | 約 22,000 |
| 高浜 | 約 9,300 | 約 1,500 | 約 11,000 | 約 60 | 約 40 | 約 100 | 約 9,300 | 約 1,500 | 約 11,000 |
| 岩倉 | 約 6,100 | 約 2,200 | 約 8,200 | 約 500 | 約 200 | 約 600 | 約 6,500 | 約 2,300 | 約 8,900 |
| 豊明 | 約 17,000 | 約 4,700 | 約 22,000 | 約 400 | 約 100 | 約 500 | 約 17,000 | 約 4,800 | 約 22,000 |
| 日進 | 約 27,000 | 約 4,800 | 約 32,000 | 約 2,300 | 約 100 | 約 2,500 | 約 29,000 | 約 4,900 | 約 34,000 |
| 田原 | 約 12,000 | 約 4,100 | 約 16,000 | - | 約 70 | 約 70 | 約 12,000 | 約 4,200 | 約 16,000 |
| 愛西 | 約 6,300 | 約 2,600 | 約 8,900 | 約 500 | 約 200 | 約 700 | 約 6,900 | 約 2,800 | 約 9,700 |
| 清須 | 約 18,000 | 約 3,400 | 約 22,000 | 約 1,600 | 約 400 | 約 2,000 | 約 20,000 | 約 3,800 | 約 24,000 |
| 北名古屋 | 約 18,000 | 約 3,300 | 約 21,000 | 約 1,800 | 約 300 | 約 2,100 | 約 19,000 | 約 3,600 | 約 23,000 |
| 弥富 | 約 8,200 | 約 2,900 | 約 11,000 | 約 1,400 | 約 700 | 約 2,100 | 約 9,500 | 約 3,600 | 約 13,000 |
| みよし | 約 21,000 | 約 4,500 | 約 25,000 | 約 600 | 約 200 | 約 700 | 約 21,000 | 約 4,700 | 約 26,000 |
| あま | 約 13,000 | 約 4,200 | 約 17,000 | 約 700 | 約 200 | 約 900 | 約 14,000 | 約 4,400 | 約 18,000 |
| 長久手 | 約 18,000 | 約 5,800 | 約 24,000 | 約 1,000 | 約 200 | 約 1,200 | 約 19,000 | 約 6,100 | 約 25,000 |
| 東郷 | 約 6,100 | 約 1,800 | 約 7,900 | 約 80 | - | 約 80 | 約 6,200 | 約 1,800 | 約 8,000 |
| 豊山 | 約 9,400 | 約 1,700 | 約 11,000 | 約 1,000 | 約 200 | 約 1,200 | 約 10,000 | 約 1,900 | 約 12,000 |
| 大口 | 約 14,000 | 約 2,400 | 約 16,000 | 約 2,600 | 約 200 | 約 2,800 | 約 17,000 | 約 2,600 | 約 19,000 |
| 扶桑 | 約 3,900 | 約 1,300 | 約 5,200 | 約 800 | 約 200 | 約 900 | 約 4,700 | 約 1,500 | 約 6,200 |
| 大治 | 約 3,700 | 約 1,000 | 約 4,600 | 約 200 | 約 90 | 約 300 | 約 3,800 | 約 1,100 | 約 4,900 |
| 蟹江 | 約 5,800 | 約 2,700 | 約 8,500 | 約 900 | 約 600 | 約 1,000 | 約 6,700 | 約 2,800 | 約 9,400 |
| 飛島村 | 約 6,800 | 約 1,500 | 約 8,300 | 約 900 | 約 300 | 約 1,200 | 約 7,700 | 約 1,800 | 約 9,500 |
| 阿久比 | 約 3,900 | 約 3,000 | 約 6,900 | - | 約 70 | 約 70 | 約 3,900 | 約 3,000 | 約 6,900 |
| 東浦 | 約 6,800 | 約 3,600 | 約 10,000 | - | 約 100 | 約 100 | 約 6,800 | 約 3,700 | 約 11,000 |
| 南知多 | 約 1,400 | 約 1,300 | 約 2,800 | - | 約 100 | 約 100 | 約 1,400 | 約 1,500 | 約 2,900 |
| 美浜 | 約 3,900 | 約 1,800 | 約 5,700 | 約 300 | 約 40 | 約 400 | 約 4,200 | 約 1,800 | 約 6,000 |
| 武豊 | 約 8,100 | 約 1,800 | 約 9,900 | - | 約 30 | 約 30 | 約 8,100 | 約 1,800 | 約 9,900 |
| 幸田 | 約 11,000 | 約 1,500 | 約 12,000 | 約 40 | 約 40 | 約 70 | 約 11,000 | 約 1,500 | 約 12,000 |
| 設楽 | - | - | - | - | - | - | - | - | - |
| 東栄 | - | - | - | - | - | - | - | - | - |
| 豊根 | - | - | - | - | - | - | - | - | - |
| 合計 | 約 2,316,000 | 約 657,000 | 約 2,973,000 | 約 141,000 | 約 112,000 | 約 253,000 | 約 2,457,000 | 約 770,000 | 約 3,226,000 |

表5 帰宅困難者数

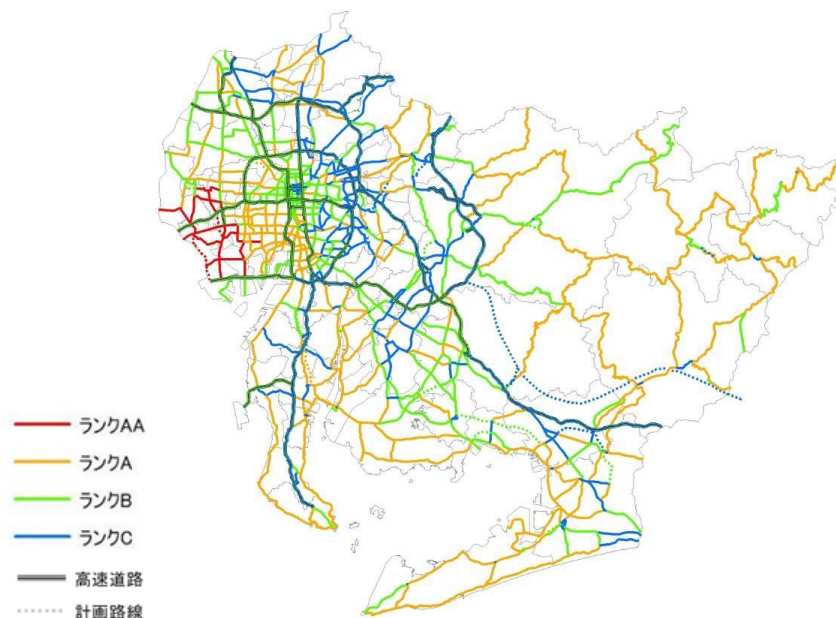
| 市町村名 | 目的別の帰宅困難者数 | | | | | | | | | | | | | | | | | |
|------|------------|-----------|-----------|-----------|------------|-----------|----------|-----------|-----------|-----------|-----------|-----------|-----------|-----------|-----------|-----------|-----------|-----------|
| | 愛知県内からの外出者 | | | | 愛知県外からの流入者 | | | | 合計 | | | | | | | | | |
| | 職場や学校など | | 私用等の目的で | | 小計 | | 職場や学校など | | 私用等の目的で | | 小計 | | 職場や学校など | | 私用等の目的で | | 小計 | |
| 名古屋 | 約 224,000 | 約 251,000 | 約 55,000 | 約 57,000 | 約 279,000 | 約 308,000 | 約 62,000 | 約 81,000 | 約 91,000 | 約 94,000 | 約 153,000 | 約 175,000 | 約 286,000 | 約 331,000 | 約 145,000 | 約 151,000 | 約 431,000 | 約 483,000 |
| 豊橋市 | 約 20,000 | 約 23,000 | 約 7,200 | 約 8,200 | 約 27,000 | 約 31,000 | 約 200 | 約 200 | 約 100 | 約 100 | 約 300 | 約 300 | 約 20,000 | 約 23,000 | 約 7,400 | 約 8,300 | 約 27,000 | 約 31,000 |
| 岡崎市 | 約 23,000 | 約 25,000 | 約 9,000 | 約 9,000 | 約 32,000 | 約 34,000 | 約 200 | 約 200 | 約 600 | 約 600 | 約 900 | 約 900 | 約 23,000 | 約 25,000 | 約 9,600 | 約 10,000 | 約 33,000 | 約 35,000 |
| 一宮市 | 約 8,000 | 約 10,000 | 約 4,700 | 約 4,700 | 約 13,000 | 約 15,000 | 約 3,000 | 約 4,200 | 約 1,100 | 約 1,600 | 約 4,100 | 約 5,800 | 約 12,000 | 約 13,000 | 約 5,900 | 約 6,300 | 約 19,000 | 約 19,000 |
| 瀬戸市 | 約 6,700 | 約 7,500 | 約 2,300 | 約 2,600 | 約 9,000 | 約 10,000 | 約 1,300 | 約 1,800 | 約 300 | 約 400 | 約 1,600 | 約 2,200 | 約 8,000 | 約 9,400 | 約 2,600 | 約 3,000 | 約 11,000 | 約 12,000 |
| 半田市 | 約 7,800 | 約 8,700 | 約 3,000 | 約 3,200 | 約 11,000 | 約 12,000 | 約 300 | 約 300 | 約 100 | 約 100 | 約 400 | 約 400 | 約 8,100 | 約 9,000 | 約 3,100 | 約 3,300 | 約 11,000 | 約 12,000 |
| 春日井市 | 約 11,000 | 約 12,000 | 約 4,300 | 約 4,500 | 約 16,000 | 約 17,000 | 約 3,700 | 約 5,800 | 約 900 | 約 1,400 | 約 4,700 | 約 7,200 | 約 16,000 | 約 17,000 | 約 5,400 | 約 5,700 | 約 21,000 | 約 23,000 |
| 豊川市 | 約 8,600 | 約 9,600 | 約 3,100 | 約 3,500 | 約 12,000 | 約 13,000 | 約 0 | 約 0 | 約 200 | 約 200 | 約 200 | 約 200 | 約 8,600 | 約 9,600 | 約 3,300 | 約 3,700 | 約 12,000 | 約 13,000 |
| 津島市 | 約 2,200 | 約 2,400 | 約 1,200 | 約 1,200 | 約 3,500 | 約 3,700 | 約 400 | 約 700 | 約 100 | 約 200 | 約 600 | 約 900 | 約 2,900 | 約 2,900 | 約 1,400 | 約 1,400 | 約 4,200 | 約 4,400 |
| 碧南市 | 約 3,600 | 約 3,800 | 約 1,500 | 約 1,500 | 約 5,100 | 約 5,200 | 約 60 | 約 60 | 約 200 | 約 200 | 約 300 | 約 300 | 約 3,600 | 約 3,800 | 約 1,600 | 約 1,700 | 約 5,400 | 約 5,500 |
| 刈谷市 | 約 17,000 | 約 19,000 | 約 3,700 | 約 4,200 | 約 21,000 | 約 23,000 | 約 900 | 約 900 | 約 400 | 約 400 | 約 1,300 | 約 1,300 | 約 18,000 | 約 20,000 | 約 4,100 | 約 4,600 | 約 22,000 | 約 25,000 |
| 豊田市 | 約 35,000 | 約 38,000 | 約 10,000 | 約 12,000 | 約 45,000 | 約 50,000 | 約 1,600 | 約 1,800 | 約 900 | 約 900 | 約 2,500 | 約 2,700 | 約 37,000 | 約 40,000 | 約 11,000 | 約 13,000 | 約 48,000 | 約 53,000 |
| 安城市 | 約 11,000 | 約 12,000 | 約 3,700 | 約 3,800 | 約 15,000 | 約 16,000 | 約 200 | 約 200 | 約 400 | 約 400 | 約 600 | 約 600 | 約 11,000 | 約 12,000 | 約 4,100 | 約 4,200 | 約 15,000 | 約 16,000 |
| 西尾市 | 約 5,500 | 約 7,100 | 約 3,300 | 約 3,400 | 約 8,900 | 約 10,000 | 約 80 | 約 80 | 約 200 | 約 200 | 約 200 | 約 200 | 約 5,600 | 約 7,100 | 約 3,400 | 約 3,600 | 約 9,200 | 約 11,000 |
| 清海市 | 約 4,300 | 約 4,400 | 約 2,200 | 約 2,600 | 約 6,600 | 約 6,900 | 約 0 | 約 0 | 約 80 | 約 80 | 約 80 | 約 80 | 約 4,300 | 約 4,400 | 約 2,300 | 約 2,700 | 約 6,700 | 約 7,000 |
| 犬山市 | 約 3,100 | 約 3,400 | 約 1,800 | 約 2,200 | 約 4,800 | 約 5,700 | 約 1,900 | 約 2,500 | 約 700 | 約 1,000 | 約 2,600 | 約 3,500 | 約 5,000 | 約 6,000 | 約 2,400 | 約 3,200 | 約 7,400 | 約 9,200 |
| 常滑市 | 約 2,000 | 約 2,400 | 約 1,700 | 約 2,000 | 約 4,000 | 約 4,200 | 約 100 | 約 100 | 約 90 | 約 90 | 約 200 | 約 200 | 約 2,100 | 約 2,600 | 約 1,800 | 約 2,100 | 約 4,200 | 約 4,400 |
| 江南市 | 約 3,000 | 約 3,100 | 約 700 | 約 900 | 約 3,700 | 約 4,000 | 約 800 | 約 1,300 | 約 200 | 約 200 | 約 1,000 | 約 1,500 | 約 3,900 | 約 4,300 | 約 1,000 | 約 1,000 | 約 5,000 | 約 5,200 |
| 小牧市 | 約 8,600 | 約 11,000 | 約 3,300 | 約 3,300 | 約 12,000 | 約 14,000 | 約 3,200 | 約 5,400 | 約 700 | 約 1,100 | 約 3,900 | 約 6,500 | 約 14,000 | 約 14,000 | 約 4,000 | 約 4,400 | 約 18,000 | 約 18,000 |
| 稲沢市 | 約 5,300 | 約 6,600 | 約 2,000 | 約 2,000 | 約 7,200 | 約 8,500 | 約 1,500 | 約 2,300 | 約 200 | 約 200 | 約 1,700 | 約 2,700 | 約 7,600 | 約 8,100 | 約 2,200 | 約 2,300 | 約 9,900 | 約 10,000 |
| 新城市 | 約 1,700 | 約 2,200 | 約 900 | 約 1,400 | 約 2,600 | 約 3,600 | 約 0 | 約 0 | 約 40 | 約 40 | 約 40 | 約 40 | 約 1,700 | 約 2,200 | 約 1,000 | 約 1,400 | 約 2,700 | 約 3,600 |
| 東海市 | 約 7,000 | 約 7,400 | 約 1,800 | 約 1,800 | 約 8,800 | 約 9,200 | 約 300 | 約 400 | 約 100 | 約 200 | 約 500 | 約 600 | 約 7,400 | 約 7,800 | 約 1,900 | 約 1,900 | 約 9,400 | 約 9,700 |
| 大府市 | 約 6,100 | 約 6,300 | 約 2,000 | 約 2,300 | 約 8,000 | 約 8,600 | 約 200 | 約 300 | 約 200 | 約 200 | 約 400 | 約 400 | 約 6,300 | 約 6,600 | 約 2,100 | 約 2,500 | 約 8,400 | 約 9,000 |
| 知多市 | 約 2,500 | 約 2,800 | 約 1,200 | 約 1,200 | 約 3,700 | 約 4,000 | 約 100 | 約 100 | 約 300 | 約 300 | 約 400 | 約 500 | 約 2,600 | 約 2,900 | 約 1,600 | 約 1,600 | 約 4,100 | 約 4,500 |
| 知立市 | 約 3,300 | 約 3,800 | 約 1,000 | 約 1,200 | 約 4,300 | 約 5,000 | 約 200 | 約 200 | 約 0 | 約 0 | 約 200 | 約 200 | 約 3,500 | 約 4,000 | 約 1,000 | 約 1,200 | 約 4,500 | 約 5,200 |
| 尾張旭市 | 約 1,500 | 約 2,400 | 約 800 | 約 900 | 約 2,300 | 約 3,400 | 約 200 | 約 300 | 約 40 | 約 80 | 約 200 | 約 400 | 約 1,900 | 約 2,700 | 約 900 | 約 1,000 | 約 2,700 | 約 3,600 |
| 高浜市 | 約 1,200 | 約 1,800 | 約 400 | 約 400 | 約 1,700 | 約 2,200 | 約 50 | 約 50 | 約 40 | 約 40 | 約 90 | 約 90 | 約 1,300 | 約 1,800 | 約 500 | 約 500 | 約 1,800 | 約 2,300 |
| 岩倉市 | 約 1,100 | 約 1,300 | 約 400 | 約 500 | 約 1,600 | 約 1,700 | 約 200 | 約 400 | 約 100 | 約 200 | 約 300 | 約 600 | 約 1,500 | 約 1,600 | 約 500 | 約 600 | 約 2,000 | 約 2,200 |
| 豊明市 | 約 3,900 | 約 4,300 | 約 1,200 | 約 1,500 | 約 5,000 | 約 5,800 | 約 300 | 約 400 | 約 100 | 約 100 | 約 400 | 約 500 | 約 4,200 | 約 4,600 | 約 1,300 | 約 1,600 | 約 5,500 | 約 6,200 |
| 日進市 | 約 8,000 | 約 10,000 | 約 900 | 約 1,000 | 約 9,000 | 約 11,000 | 約 2,100 | 約 2,300 | 約 100 | 約 100 | 約 2,300 | 約 2,500 | 約 10,000 | 約 12,000 | 約 1,100 | 約 1,100 | 約 11,000 | 約 13,000 |
| 田原市 | 約 3,600 | 約 4,800 | 約 2,100 | 約 2,600 | 約 5,800 | 約 7,400 | 約 0 | 約 0 | 約 70 | 約 70 | 約 70 | 約 70 | 約 3,600 | 約 4,800 | 約 2,200 | 約 2,600 | 約 5,800 | 約 7,500 |
| 愛西市 | 約 900 | 約 1,100 | 約 600 | 約 600 | 約 1,600 | 約 1,600 | 約 300 | 約 300 | 約 200 | 約 200 | 約 400 | 約 500 | 約 1,300 | 約 1,300 | 約 700 | 約 800 | 約 2,100 | 約 2,100 |
| 清須市 | 約 3,800 | 約 4,100 | 約 900 | 約 1,200 | 約 4,700 | 約 5,300 | 約 1,000 | 約 1,600 | 約 200 | 約 400 | 約 1,200 | 約 1,900 | 約 4,800 | 約 5,700 | 約 1,100 | 約 1,600 | 約 5,900 | 約 7,300 |
| 北名古屋 | 約 4,000 | 約 4,200 | 約 700 | 約 700 | 約 4,600 | 約 4,900 | 約 1,200 | 約 1,700 | 約 200 | 約 300 | 約 1,400 | 約 2,100 | 約 5,100 | 約 5,900 | 約 900 | 約 1,000 | 約 6,000 | 約 6,900 |
| 弥富市 | 約 1,900 | 約 2,200 | 約 700 | 約 700 | 約 2,600 | 約 2,900 | 約 500 | 約 600 | 約 300 | 約 400 | 約 800 | 約 1,000 | 約 2,400 | 約 2,800 | 約 1,000 | 約 1,100 | 約 3,400 | 約 3,900 |
| みよし市 | 約 5,600 | 約 6,500 | 約 1,200 | 約 1,400 | 約 6,800 | 約 7,800 | 約 500 | 約 600 | 約 200 | 約 200 | 約 700 | 約 700 | 約 6,100 | 約 7,000 | 約 1,400 | 約 1,500 | 約 7,500 | 約 8,600 |
| あま市 | 約 1,800 | 約 2,300 | 約 800 | 約 800 | 約 2,600 | 約 3,000 | 約 500 | 約 700 | 約 200 | 約 200 | 約 600 | 約 900 | 約 2,500 | 約 2,800 | 約 900 | 約 1,000 | 約 3,500 | 約 3,700 |
| 長久手市 | 約 4,700 | 約 5,700 | 約 1,600 | 約 1,600 | 約 6,300 | 約 7,300 | 約 900 | 約 1,000 | 約 100 | 約 200 | 約 1,000 | 約 1,200 | 約 5,600 | 約 6,800 | 約 1,700 | 約 1,800 | 約 7,300 | 約 8,600 |
| 東郷町 | 約 1,300 | 約 1,400 | 約 500 | 約 600 | 約 1,800 | 約 1,900 | 約 80 | 約 80 | 約 0 | 約 0 | 約 80 | 約 80 | 約 1,400 | 約 1,400 | 約 500 | 約 600 | 約 1,900 | 約 2,000 |
| 豊山町 | 約 2,000 | 約 2,000 | 約 600 | 約 700 | 約 2,600 | 約 2,700 | 約 600 | 約 1,000 | 約 100 | 約 200 | 約 800 | 約 1,200 | 約 2,600 | 約 3,000 | 約 700 | 約 900 | 約 3,400 | 約 3,900 |
| 大口町 | 約 3,200 | 約 3,200 | 約 500 | 約 500 | 約 3,700 | 約 3,700 | 約 1,100 | 約 1,800 | 約 100 | 約 200 | 約 1,200 | 約 1,900 | 約 4,300 | 約 4,900 | 約 600 | 約 700 | 約 4,900 | 約 5,600 |
| 扶桑町 | 約 500 | 約 600 | 約 200 | 約 300 | 約 700 | 約 800 | 約 200 | 約 400 | 約 50 | 約 80 | 約 300 | 約 400 | 約 800 | 約 800 | 約 300 | 約 300 | 約 1,100 | 約 1,100 |
| 大治町 | 約 500 | 約 700 | 約 300 | 約 400 | 約 900 | 約 900 | 約 100 | 約 200 | 約 50 | 約 80 | 約 200 | 約 300 | 約 700 | 約 800 | 約 300 | 約 500 | 約 1,100 | 約 1,200 |
| 蟹江町 | 約 1,000 | 約 1,100 | 約 500 | 約 500 | 約 1,500 | 約 1,700 | 約 400 | 約 600 | 約 50 | 約 60 | 約 500 | 約 700 | 約 1,600 | 約 1,600 | 約 600 | 約 600 | 約 2,200 | 約 2,200 |
| 飛島村 | 約 2,000 | 約 2,400 | 約 500 | 約 600 | 約 2,500 | 約 3,000 | 約 300 | 約 500 | 約 200 | 約 200 | 約 500 | 約 700 | 約 2,300 | 約 2,900 | 約 700 | 約 800 | 約 3,000 | 約 3,700 |
| 阿久比町 | 約 900 | 約 900 | 約 600 | 約 700 | 約 1,500 | 約 1,600 | 約 0 | 約 0 | 約 70 | 約 70 | 約 70 | 約 70 | 約 900 | 約 900 | 約 700 | 約 700 | 約 1,600 | 約 1,600 |
| 東浦町 | 約 1,200 | 約 1,600 | 約 900 | 約 1,000 | 約 2,000 | 約 2,500 | 約 0 | 約 0 | 約 100 | 約 100 | 約 100 | 約 100 | 約 1,200 | 約 1,600 | 約 900 | 約 1,100 | 約 2,100 | 約 2,600 |
| 南知多町 | 約 500 | 約 600 | 約 1,100 | 約 1,100 | 約 1,500 | 約 1,700 | 約 0 | 約 0 | 約 100 | 約 100 | 約 100 | 約 100 | 約 500 | 約 600 | 約 1,200 | 約 1,300 | 約 1,700 | 約 1,800 |
| 美浜町 | 約 2,200 | 約 2,500 | 約 800 | 約 900 | 約 3,100 | 約 3,400 | 約 300 | 約 300 | 約 40 | 約 40 | 約 400 | 約 400 | 約 2,600 | 約 2,900 | 約 900 | 約 900 | 約 3,500 | 約 3,800 |
| 武豊町 | 約 1,800 | 約 1,800 | 約 600 | 約 800 | 約 2,400 | 約 2,500 | 約 0 | 約 0 | 約 30 | 約 30 | 約 30 | 約 30 | 約 1,800 | 約 1,800 | 約 600 | 約 800 | 約 2,400 | 約 2,600 |
| 幸田町 | 約 2,900 | 約 3,400 | 約 500 | 約 500 | 約 3,400 | 約 3,900 | 約 40 | 約 40 | 約 40 | 約 40 | 約 70 | 約 70 | 約 2,900 | 約 3,500 | 約 500 | 約 500 | 約 3,500 | 約 3,900 |
| 設楽町 | | | | | | | | | | | | | | | | | | |
| 東栄町 | | | | | | | | | | | | | | | | | | |
| 豊根村 | | | | | | | | | | | | | | | | | | |
| 合計 | 約 511,000 | 約 537,000 | 約 153,000 | 約 160,000 | 約 663,000 | 約 698,000 | 約 93,000 | 約 125,000 | 約 102,000 | 約 108,000 | 約 195,000 | 約 233,000 | 約 604,000 | 約 662,000 | 約 254,000 | 約 268,000 | 約 858,000 | 約 930,000 |

○交通施設被害

A. 道路

緊急輸送道路を対象に、橋梁や盛土被害、がけ崩れ、津波などの要因を考慮した通行支障を想定した。海部郡では長期的な湛水による通行支障が想定されるほか、沿岸部では主に津波、内陸部では主に橋梁損傷による通行支障が想定される。

○緊急輸送道路の影響度ランク



- ※ 緊急輸送道路の影響度ランクは、過去の事例や施設の位置に想定される揺れ及び津波の大きさ等を基準として設定している。
- ※ 個別施設の対策状況等によっては、軽微な被害にとどまる可能性や、さらに厳しい被害が発生する可能性がある。
- ※ 今回の想定では、緊急輸送道路の結節点で区間を分割し、当該区間全体の影響度を表示しているが、区間の途中までの進入や、側道を用いた迂回等が可能な場合がある。

○影響度ランクの設定

| 影響度 ランク | 被害 規模 | 被害のイメージ |
|------------|----------|---|
| AA | 大 | 橋梁の落橋・倒壊／湛水 等 |
| A | 中 | 道路閉塞（建物、道路上工作物、津波堆積物） ／橋梁の亀裂・損傷／盛土・切土被害 ／地すべり 等 |
| B | 小 | 液状化被害／その他小規模な被害 等 |
| C | なし | — |

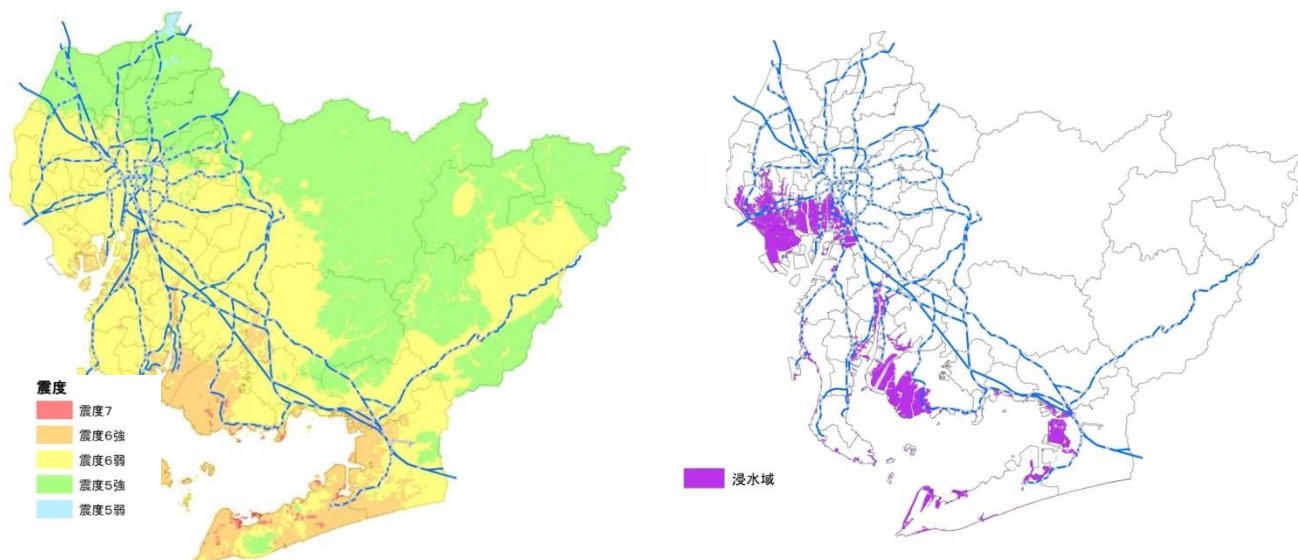
注1) 「影響度ランク C」は、緊急通行車両の通行は可能であるものの、多少の被害は発生しており一般車両の通行には支障がある状況も含む。

注2) 緊急輸送道路周辺で想定される揺れ及び津波の大きさ等に基づいた想定であり、個別の道路施設に地震動等を与えて被害有無を照査したものではない。

B. 鉄 道

鉄道施設の位置に想定される揺れや津波等のハザードを確認した。強い揺れや津波等の影響により、県内の鉄道は概ね1週間以上の運行支障が想定される。

○鉄道施設とハザードの関係



- ※ 鉄道への影響の目安は、鉄道施設等の位置に想定される揺れ及び津波の大きさ等を基準として設定している。
- ※ 個別施設の対策状況等によって、過去事例と同等の震度・浸水であっても軽微な被害にとどまる可能性や、更に厳しい被害が発生する可能性がある。
- ※ 津波浸水域内においても、盛土部・高架部等で鉄道施設の高さが確保されている場合は浸水の影響を受けない。

○鉄道への影響の目安（揺れ）

| 外力（震度） | 被害の例 |
|--------|---|
| 震度6弱以上 | 橋梁の落橋・倒壊等 |
| | 線路上への異物侵入（建物、鉄道上工作物等）／橋梁の亀裂・損傷／盛土・切土・トンネル被害／軌道変状等 |
| 震度5強以下 | 被害なし～軽微な被害 |

○鉄道への影響の目安（津波）

| 外力（浸水） | 被害の例 |
|--------|--------------|
| 浸水あり | 長期的な湛水 |
| | 津波堆積物等の線路侵入等 |
| | 被害なし～軽微な被害 |

C. 空港

中部国際空港

中部国際空港の震度・液状化危険度・津波

| 震度 | 液状化危険度 | 津波 |
|----|--------|-----------------|
| 6弱 | 小 | 主に空港島東側・南側で一部浸水 |

※中部国際空港の主要部分は良質な山土を主とした埋立土を利用する等の液状化対策を実施しており、空港の機能に対する液状化の影響は少ない。

(被害様相)

- 震度6弱の強い揺れにより、滑走路等の基本施設や航空保安施設の被害が発生する恐れがあるため、点検等により空港を一時閉鎖する。
- 津波により空港島周縁部が一部浸水する。
- 空港運用に支障がないと判断した時点から運航を再開する。
- 災害発生から3日以内に、救急・救命活動、緊急輸送物資及び人員等輸送の受け入れが可能になると想定される。

※本想定は、過去の事例や施設の位置に想定される揺れ及び津波の大きさ等を基準として設定している。

※個別施設の対策状況等によっては、軽微な被害にとどまる可能性や、さらに厳しい被害が発生する可能性がある。

県営名古屋空港

県営名古屋空港の震度・液状化危険度・津波

| 震度 | 液状化危険度 | 津波 |
|----|--------|-------|
| 5強 | 小 | 浸水しない |

(被害様相)

- 震度5強の揺れにより、滑走路等の基本施設や航空保安施設の一部に被害が発生する恐れがあるため、点検等により空港を一時閉鎖する。
- 空港運用に支障がないと判断した時点から、救急・救命活動、消火活動、緊急輸送のための航空機の運航を開始する。
- 災害発生から3日以内に、救急・救命活動、緊急輸送物資及び人員等輸送の受け入れ拠点として運用を開始できると想定される。

※本想定は、過去の事例や施設の位置に想定される揺れ及び津波の大きさ等を基準として設定している。

※個別施設の対策状況等によっては、軽微な被害にとどまる可能性や、さらに厳しい被害が発生する可能性がある。

(出典：平成23年度～平成25年度
愛知県東海地震・東南海地震・南海地震等被害予測調査結果)